



BOLETIM DE AVISOS METEOROLÓGICOS E ALERTAS

ESTADO DO ESPÍRITO SANTO

06 de maio de 2025

Número: 20250506.0 (ALALAL) – Atualizado às 09:00h (horário de Brasília)

A Coordenadoria Estadual de Proteção e Defesa Civil, órgão coordenador do Sistema Estadual de Monitoramento e Alerta de Desastres, conforme decreto 4488-R de 09 de agosto 2019, registra:

SITUAÇÃO

As temperaturas seguem amenas no Espírito Santo, com algumas regiões registrando valores abaixo da média climatológica. Com possibilidade de chuvas isoladas e de fraca intensidade, especialmente, em áreas da faixa costeira do estado.

TEMPO SEVERO PREVISTO

De acordo com as últimas previsões numéricas por conjunto, as condições meteorológicas não indicam probabilidade de ocorrência de tempo severo. Dessa forma, é mais provável a manutenção de tempo estável, com possibilidade apenas de pancadas de chuva fracas e isoladas em algumas localidades do estado. [Veja a nota técnica climática na íntegra.](#)

1

RECOMENDAÇÕES

As recomendações para lidar com os fenômenos adversos e seus possíveis efeitos podem ser acessadas na [página dedicada](#) do Ministério do Desenvolvimento Regional.

PREVISÃO PROBABILÍSTICA DE CHUVA, AVISOS E ALERTAS

Os dados¹ meteorológicos oficiais observados no Espírito Santo e demais estados do país podem ser acessados na [página do Instituto Nacional de Meteorologia \(Inmet\)](#).

Durante o fechamento desta edição de terça-feira (06) era possível inferir, por meio dos dados de satélite, variação de nebulosidade em grande parte do estado, e pela rede de estações meteorológicas, foi constatado a ocorrência de chuvas de entre fraca a moderada intensidade nas últimas 24h (Figura 1).

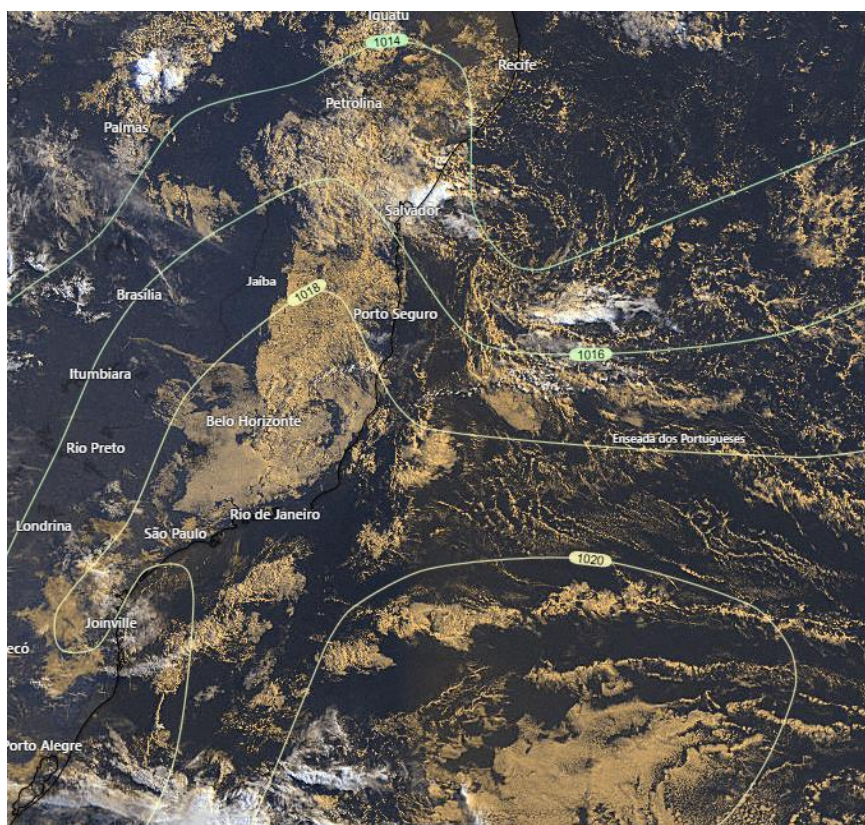
Até às 09h00min (horário de Brasília), nas últimas 24h os maiores acumulados registrados ocorreram em Dores do Rio Preto (16 mm), Alfredo Chaves (12 mm) e Domingos Martins (11

¹ Dados sem análise de consistência, apresentados em horário UTC.

mm). O radar meteorológico do Cemaden, localizado em Santa Leopoldina (ES), está fora de operação. Os últimos dados disponíveis não indicavam precipitação no estado.

>> Encontre as definições de alguns termos técnicos, utilizados neste item em [1](#), [2](#) e [3](#)

Figura 1 – Imagem do satélite GOES-16 (canal visível) às 08:00 UTC e isóbaras às ~08:00 UTC de 06/05/2025.



Fontes: Windy; NOAA; ECMWF.

Terça-feira (06/05/2025)

Figura 2a: Ao longo das regiões do Caparaó, Sul, partes da R. Serrana e Grande Vitória a prob. para ocorrência de chuva entre 2-10 mm é de até 70%. Nas demais regiões é pouco provável que chova.

Não há aviso de tempo severo para o estado. [Figura 4a.](#)



Quarta-feira (07/05/2025)

Figura 2b: Ao longo da faixa costeira entre o Norte e Sul Capixaba, incluído a Grande Vitória a prob. para a ocorrência de chuva entre 2-10 mm é de até 70% e de 10-30 mm a prob. é de até 30%. Nas demais regiões há baixa probabilidade de ocorrência de chuvas.

Não há aviso de tempo severo para o estado. [Figura 4b.](#)

Tendências para a Quinta-feira e Sexta-feira (08/05/2025 e 09/05/2025)

Quinta-feira (08/05/2025)

Figura 2c: Nas regiões Norte, parte do Noroeste, Grande Vitória e R. Serrana, existe prob. de até 70% de chuvas de 2-10 mm e inferior a 20% de que ocorram acumulados de chuva entre 10-30 mm. Nas demais regiões há baixa probabilidade de ocorrência de chuvas

Sexta-feira (09/05/2025)

Figura 2d: A prob. é de 70% para ocorrência de chuvas isoladas, com volumes entre 2-10 mm, nas regiões Norte e parte do Noroeste. Nas demais regiões do estado, a possibilidade de chuva é baixa.

Obs.: para termos de comparação, em média, um evento de chuva de 20 mm no mês de maio representa, aproximadamente, 18-62% do total de precipitação mensal, [dependendo do município](#). Maio representa, em geral, o início do período seco no estado.

*Previsibilidade baixa: quando os modelos numéricos de tempo apresentam muita discordância entre si para o(s) intervalo(s) de chuva na(s) probabilidade(s) de precipitação prevista(s), diminuindo a acurácia da previsão.



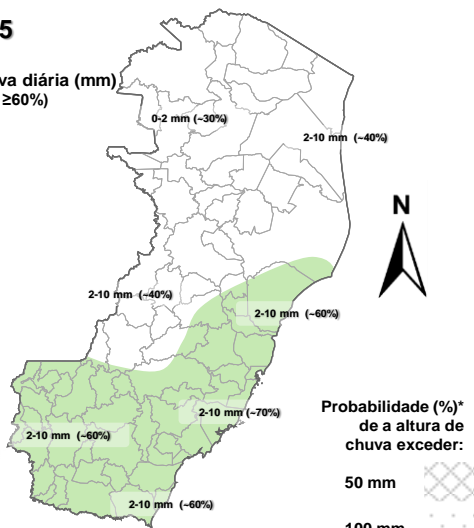
Figura 2 – Previsão probabilística (%) relativa aos intervalos diários de precipitação previstos (mm/dia) para 06/05/2025 (tarde/noite) (a), 07/05/2025 (b), 08/05/2025 (c) e 09/05/2025 (d).

Previsão Probabilística de Chuva

Válida para:
06/05/2025
(tarde/noite)

Altura de chuva diária (mm)
(Probabilidade $\geq 60\%$)

- >70
- 50 a 70
- 30 a 50
- 10 a 30
- 2 a 10
- 0 a 2



*Probabilidades inferiores a 30% para valores >50 ou >100 não são apresentadas no mapa.

As regiões sombreadas mostram apenas os maiores acumulados mais prováveis (com prob. $\geq 60\%$).

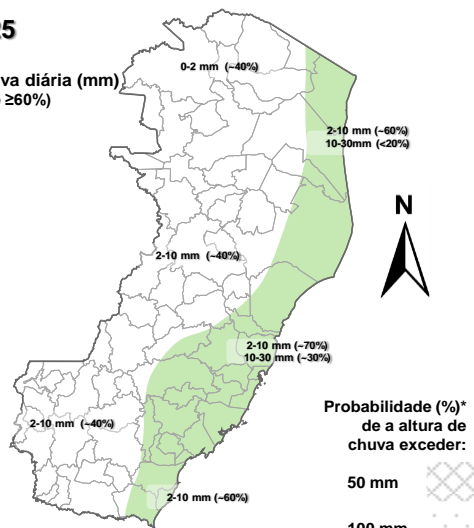
(a)

Previsão Probabilística de Chuva

Válida para:
07/05/2025

Altura de chuva diária (mm)
(Probabilidade $\geq 60\%$)

- >70
- 50 a 70
- 30 a 50
- 10 a 30
- 2 a 10
- 0 a 2



*Probabilidades inferiores a 30% para valores >50 ou >100 não são apresentadas no mapa.

As regiões sombreadas mostram apenas os maiores acumulados mais prováveis (com prob. $\geq 60\%$).

(b)

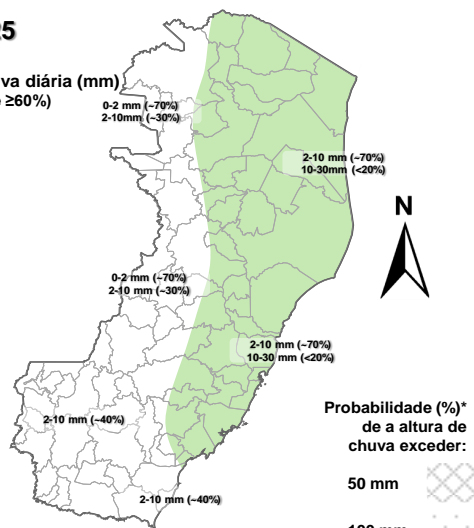
4

Previsão Probabilística de Chuva

Válida para:
08/05/2025

Altura de chuva diária (mm)
(Probabilidade $\geq 60\%$)

- >70
- 50 a 70
- 30 a 50
- 10 a 30
- 2 a 10
- 0 a 2



*Probabilidades inferiores a 30% para valores >50 ou >100 não são apresentadas no mapa.

As regiões sombreadas mostram apenas os maiores acumulados mais prováveis (com prob. $\geq 60\%$).

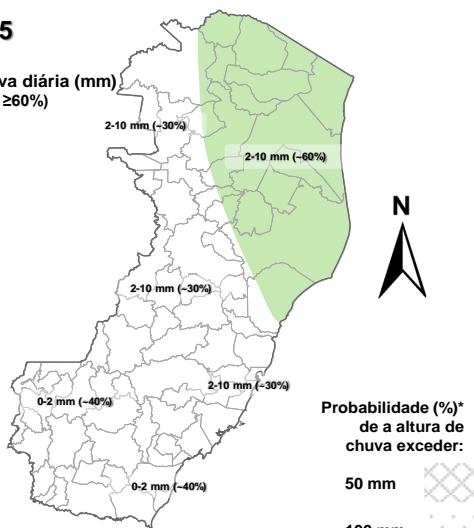
(c)

Previsão Probabilística de Chuva

Válida para:
09/05/2025

Altura de chuva diária (mm)
(Probabilidade $\geq 60\%$)

- >70
- 50 a 70
- 30 a 50
- 10 a 30
- 2 a 10
- 0 a 2



*Probabilidades inferiores a 30% para valores >50 ou >100 não são apresentadas no mapa.

As regiões sombreadas mostram apenas os maiores acumulados mais prováveis (com prob. $\geq 60\%$).

(d)

[>> Explicação dos mapas \(exemplo\)](#)



Acumulado de chuva previsto para o período de 06/05 a 12/05/2025

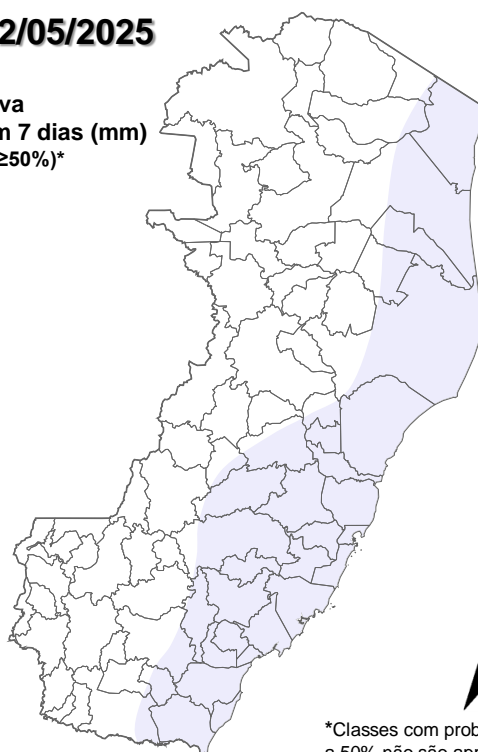
Após avaliação profissional/especializada dos indicativos numéricos médios da previsão probabilística de chuva para os próximos 7 dias, verificou-se que existe a probabilidade de ocorrência de acumulados de chuva entre 20-40 mm em partes do setor costeiro e R. Serrana do estado. Nas demais regiões, a maior probabilidade de ocorrência de acumulados de chuva está abaixo de 20 mm.

Previsão Probabilística de Chuva

Válida para:

06/05 a 12/05/2025

Altura de chuva
acumulada em 7 dias (mm)
(Probabilidade $\geq 50\%$)*



*Classes com probabilidades inferiores a 50% não são apresentadas no mapa.

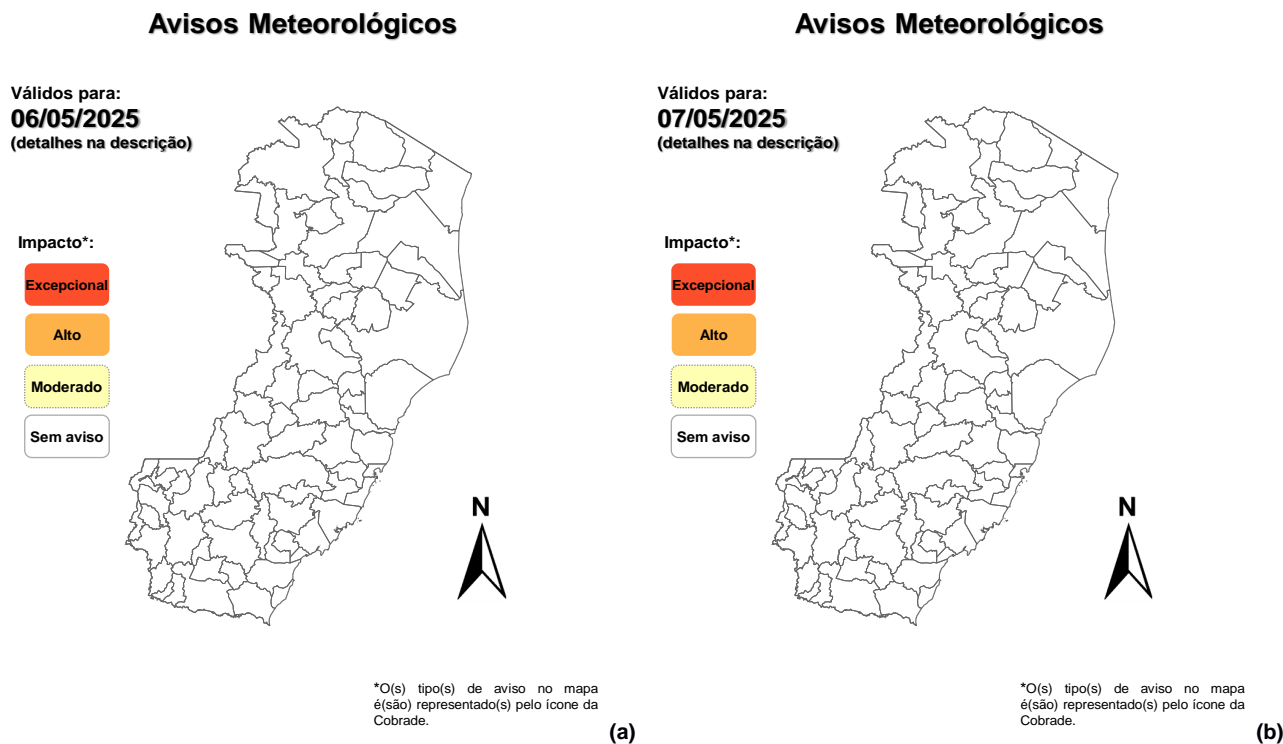
Comentários sobre outras probabilidades aproximadas para os valores máximos e mínimos de precipitação podem ser encontrados na descrição.

Figura 3 – Previsão probabilística (mm) de chuva acumulada para o período de 06/05 a 12/05/2025.

[>> Entenda este mapa](#)



Figura 4 – Avisos meteorológicos vigentes, de acordo com a previsão da Cepdec.



Validade	Tipo	Impacto	Região Afetada
-	-	-	-

Alertas geológicos e hidrológicos:

- Alertas geológicos/hidrológicos (Cemaden): [Não há alerta\(s\) ativo\(s\)](#) (até o fechamento desta edição)
- Monitoramento hidrológico: [Sace](#), [boletim semanal \(Grande Vitória\)](#) e [sala de situação](#)

FONTES DE DADOS

- | | |
|---|---|
| <ul style="list-style-type: none"> Defesa Civil Nacional Inmet CPTEC/Inpe Cemaden CPRM Nomads/NCEP/NOAA | <ul style="list-style-type: none"> CPC/NCEP/NOAA MSC Godae ECMWF DW JMA |
|---|---|



COMUNICADO

A previsão apresentada neste boletim detalha apenas os maiores acumulados de chuva (precipitação atmosférica líquida) mais prováveis ($\geq 60\%$ de probabilidade) e, quando necessário, o segundo maior acumulado mais provável. Ou seja, não é apresentada a previsão do acumulado mais provável (menor impacto). Tal prognóstico se baseia na análise profissional/técnica (subjetiva) das previsões numéricas e não exclusivamente em sua média.

Com exceção de casos específicos, também não é proposta deste boletim divulgar a “condição de tempo” ou “ícone de tempo” (nublado, chuvoso, ensolarado e afins), assim como previsões de temperatura mínima/máxima diárias. Apenas a previsão probabilística de chuva (precipitação atmosférica líquida) de maior impacto/relevância e avisos meteorológicos (previsão de eventos extremos) são apresentados.

A Cepdec, entidade integrante do [Sistema Alerta!](#) não se responsabiliza pelo uso indevido das informações e/ou produtos disponibilizados aqui. A cópia (integral ou parcial) do conteúdo disponibilizado neste boletim depende da expressa autorização da Cepdec. A fonte das informações e dados deve ser mencionada sempre como "Alerta!". É vedada a utilização das informações e/ou dos produtos disponibilizados neste boletim para fins comerciais.