



## BOLETIM EXTRAORDINÁRIO DA DEFESA CIVIL

### Atualizado às 06h de 11 de Outubro de 2024

A Coordenadoria Estadual de Proteção e Defesa Civil, órgão pertencente ao Corpo de Bombeiros Militar do Estado do Espírito Santo, registra:

#### 1. Acumulados de Chuva em 24 horas

Os maiores acumulados de chuva nas últimas 24 horas registrados entre os municípios que possuem estação meteorológica do Cemaden:

	Município	[mm]
1	PEDRO CANÁRIO	154.6
2	SÃO MATEUS	121.0
3	NOVA VENÉCIA	82.55
4	IBITIRAMA	75.2
5	ANCHIETA	65.8
6	IÚNA	65.0
7	PONTO BELO	62.8
8	ALEGRE	59.45
9	BOA ESPERANÇA	58.4
10	IRUPI	58.4
11	CARIACICA	57.95
12	DOMINGOS MARTINS	56.62
13	IBATIBA	55.6
14	ALFREDO CHAVES	53.0
15	SERRA	50.4
16	VILA VELHA	49.96
17	JOÃO NEIVA	49.64
18	ARACRUZ	49.63
19	IBIRAÇU	48.51
20	GUARAPARI	46.2
21	VITÓRIA	43.88
22	GUAÇUÍ	42.7
23	CASTELO	40.37
24	CONCEIÇÃO DA BARRA	38.2
25	VILA PAVÃO	35.8
26	FUNDÃO	35.0
27	CONCEIÇÃO DO CASTELO	33.2
28	BREJETUBA	32.6
29	RIO BANANAL	32.4
30	VENDA NOVA DO IMIGRANTE	32.0
31	JERÔNIMO MONTEIRO	31.17
32	SANTA LEOPOLDINA	30.06
33	LINHARES	30.0
34	MONTANHA	27.6

FONTE: Cemaden

\* Demais municípios registraram acumulados de chuva inferior a 25mm.

\*\* A tabela acima apresenta municípios que possuem pluviômetros automáticos e que estão operantes.



## 2. Alertas Vigentes

	nº Alerta	Descrição	Município	Nível
1	2525	Risco de Movimento de Massa	PEDRO CANÁRIO	Moderado
2	2526	Risco de Movimento de Massa	SERRA	Moderado
3	2530	Risco Hidrológico	SÃO MATEUS	Alto

## 3. Avisos Meteorológicos

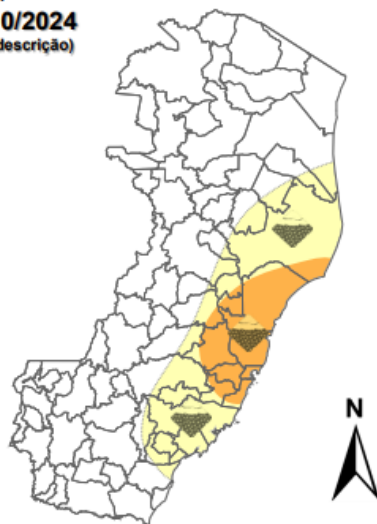
	Descrição	Nível/ Impacto	Fonte
1	Aviso de Chuvas Intensas, nível Perigo Potencial, para as regiões Central, Noroeste, Sul e litoral Norte Espírito-santense. Válido até 11/10/2024.	Perigo Potencial	INMET

### Avisos Meteorológicos

Válidos para:  
**10 a 11/10/2024**  
(detalhes na descrição)

Impacto\*:

- Excepcional
- Alto
- Moderado
- Sem aviso



\*O(s) tipo(s) de aviso no mapa é(ão) representado(s) pelo ícone da Cobrade.

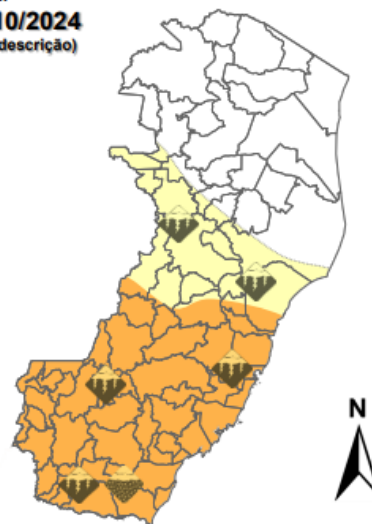
(a)

### Avisos Meteorológicos

Válidos para:  
**12 a 13/10/2024**  
(detalhes na descrição)

Impacto\*:

- Excepcional
- Alto
- Moderado
- Sem aviso



\*O(s) tipo(s) de aviso no mapa é(ão) representado(s) pelo ícone da Cobrade.

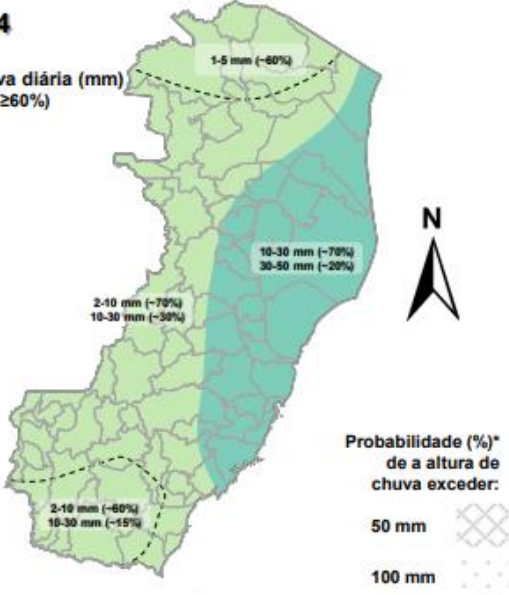
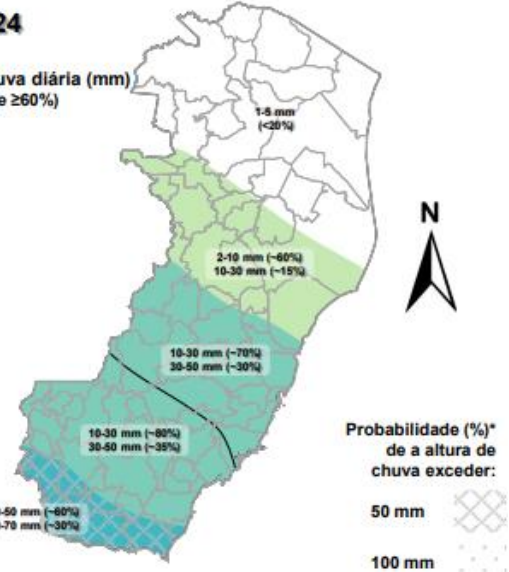
(b)

Validade	Tipo	Impacto	Região Afetada
10 a 11/10/2024 (madrugada)	Chuvas intensas/acumulado de chuva moderado	Moderado	Centro-sudoeste/centro-noroeste
12 (noite) a 13/10/2024 (madrugada)	Tempestade localizada /chuvas intensas	Moderado	Microrregião de Aracruz às proximidades de Mantenedópolis
10 a 11/10/2024 (madrugada)	Chuvas intensas/acumulado de chuva elevado	Alto	Grande Vitória/microrregião de Aracruz e proximidades
12 (tarde) a 13/10/2024 (madrugada)	Tempestade localizada /chuvas intensas	Alto	Metade sul do estado

Impactos: moderado – prob. num. de 30-50% (exceto tempestades severas) e alto – prob. num. >50% para tempo severo (tipo). Excepcional: prob. para tempo sev. raro.



#### 4. Previsão Meteorológica

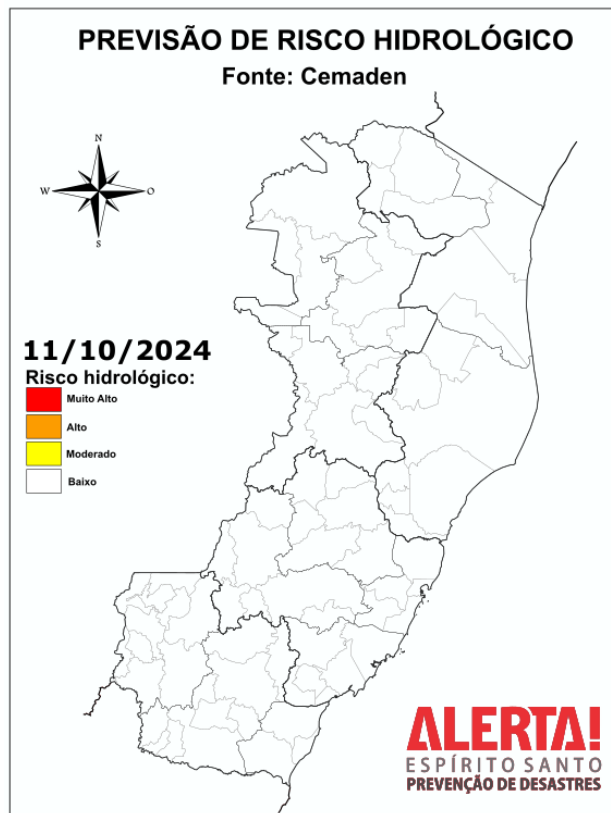
<h3>Previsão Probabilística de Chuva</h3> <p>Válida para: <b>11/10/2024</b></p> <p>Altura de chuva diária (mm) (Probabilidade <math>\geq 60\%</math>)</p> <ul style="list-style-type: none"><li>&gt;70</li><li>50 a 70</li><li>30 a 50</li><li>10 a 30</li><li>2 a 10</li><li>0 a 2</li></ul>  <p>Probabilidade (%)* de a altura de chuva exceder:</p> <ul style="list-style-type: none"><li>50 mm</li><li>100 mm</li></ul> <p>*Probabilidades inferiores a 30% para valores &gt;50 ou &gt;100 não são apresentadas no mapa.</p> <p>As regiões sombreadas mostram apenas os maiores acumulados mais prováveis (com prob. <math>\geq 60\%</math>).</p>	<p><b>Sexta-feira (11/10/2024)</b> : entre o setor nordeste e as vizinhanças da Grande Vitória, ~70% de prob. para acumulados de chuva de 10-30 mm. No extremo-sul e extremo-norte, até 60%* de prob. para chuvas de 1-5/2-10 mm em alguns trechos. Nas demais regiões, cerca de 70% de prob. para acumulados de chuva de 2-10 mm (~30% de prob. para 10-30 mm isolados). do litoral. A temperatura máxima diminui consideravelmente (10-15 °C em relação ao dia anterior, na metade sul capixaba). Mais detalhes sobre as probabilidades podem ser visualizados no mapa.</p>
<h3>Previsão Probabilística de Chuva</h3> <p>Válida para: <b>12/10/2024</b></p> <p>Altura de chuva diária (mm) (Probabilidade <math>\geq 60\%</math>)</p> <ul style="list-style-type: none"><li>&gt;70</li><li>50 a 70</li><li>30 a 50</li><li>10 a 30</li><li>2 a 10</li><li>0 a 2</li></ul>  <p>Probabilidade (%)* de a altura de chuva exceder:</p> <ul style="list-style-type: none"><li>50 mm</li><li>100 mm</li></ul> <p>*Probabilidades inferiores a 30% para valores &gt;50 ou &gt;100 não são apresentadas no mapa.</p>	<p><b>Sábado (12/10/2024)</b> : no extremo-sul, ~60%* de prob. para acumulados de chuva de 30-50 mm, sendo que pontos isolados podem acumular 50-70 mm, com risco de ocorrência de vendaval, descargas atmosféricas e possível granizo. Nas demais áreas da metade sul, 70 a 80% de prob. para acumulados de chuva de 10-30 mm, sendo que pontos isolados podem acumular 30-50 mm, com risco de ocorrência de vendaval, descargas atmosféricas e possível granizo. Entre a microrregião de Aracruz e Mantenópolis, até 60%* de prob. para chuvas mal distribuídas de 2- 10 mm, não se descartando algum temporal isolado. É pouco provável que chova nas demais áreas do setor norte do estado. A temperatura máxima aumenta de 4 a 8 °C na maior parte do estado, em relação ao dia anterior.</p>

Fonte: ALERTA!

\*Informações sobre condições meteorológicas extremas podem ser vistas no boletim meteorológico no site do ALERTA! (<https://alerta.es.gov.br/boletim-meteorologico>).

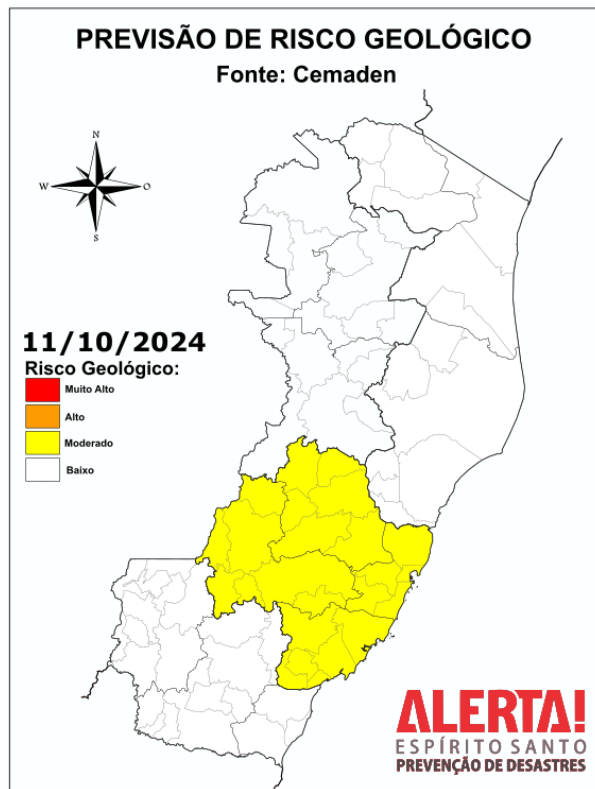


## 5. Boletim Geológico/Hidrológico



Fonte: <https://www.gov.br/cemaden/pt-br/assuntos/riscos-geo-hidrologicos>

Não há previsão de risco hidrológico para o ES.



Fonte: <https://www.gov.br/cemaden/pt-br/assuntos/riscos-geo-hidrologicos>

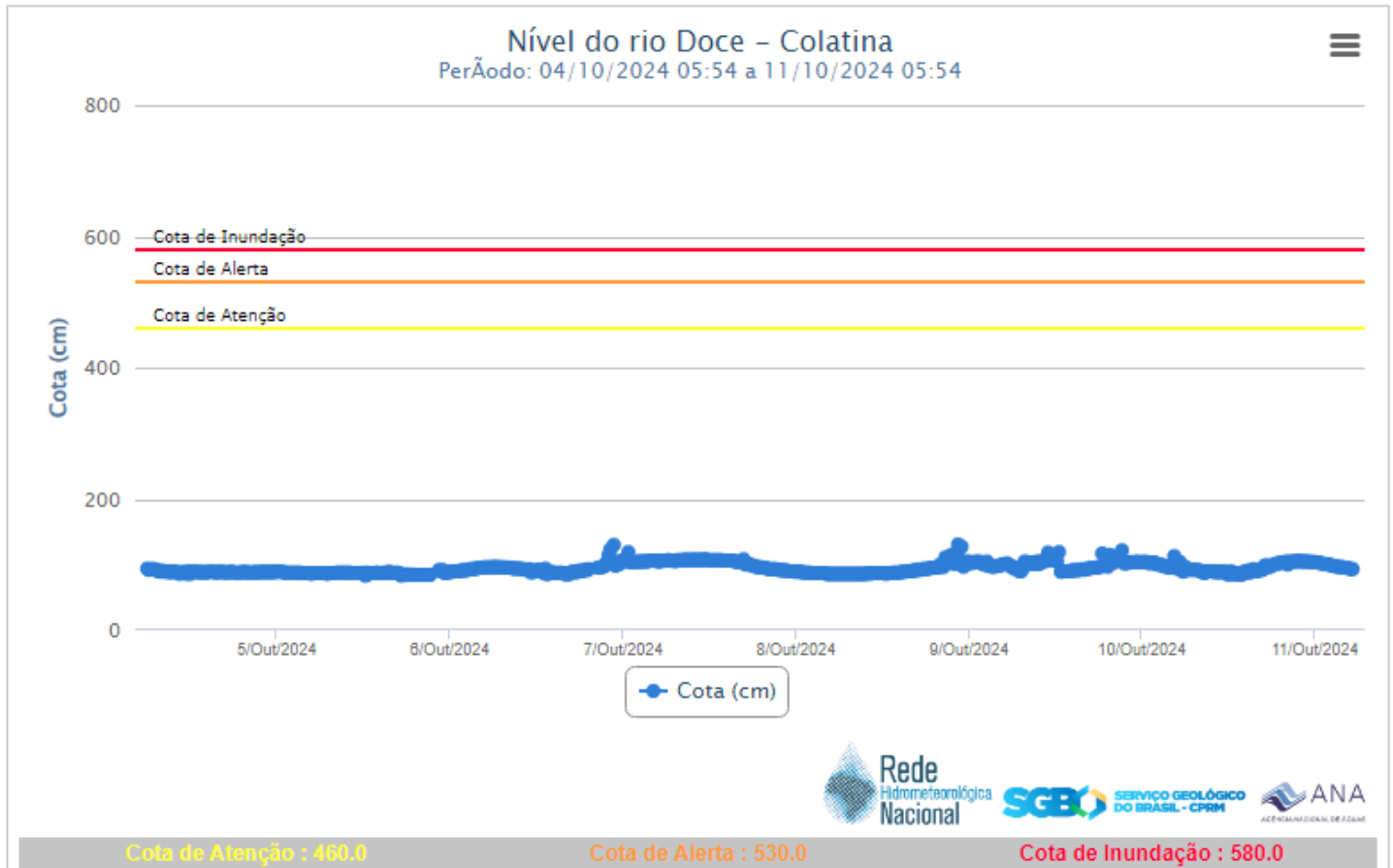
Considera-se **MODERADA** a probabilidade de ocorrência de movimentos de massa nas regiões Central Espírito-Santense, devido à previsão de pancadas de chuva. Neste cenário, há possibilidade de ocorrências pontuais de deslizamentos de terra.



## 6. Nível dos Rios

### 6.1 Bacia do Rio Doce

#### a) Rio Doce – Colatina



Fonte: Cemaden



## 7. Situação dos municípios afetados por desastre:

- Sem ocorrências relevantes envolvendo vítimas.

## 8. Pessoas Afetadas por desastres

Município	Desaloja dos	Desabrig ados	Ferid os	Desapareci dos	Óbitos	Abrigo
<b>TOTAL *</b>						

## 9. Ajuda Humanitária

- Não há registro de pedidos de ajuda humanitária.

## 10. Postos de Comando

- Não há postos de comando instalados.

## 11. Decretações

- Não há decretações para os eventos atuais.

## 12. Boletim Rodovias

### a. Rodovias Federais

Rodovia	Observação
-	Sem alterações nas rodovias federais
Atualizado às 05h30 de 10/10/2024. FONTE: PRF – <a href="https://twitter.com/PRF191ES/">https://twitter.com/PRF191ES/</a> ECO – <a href="https://twitter.com/_eco101">https://twitter.com/_eco101</a>	

### b. Rodovias Estaduais

Rodovia	Observação
-	Sem alterações nas rodovias estaduais
Atualizado às 15h30 de 10/10/2024. Fonte: <b>Informações dadas e atualizadas pelo DER - Órgão responsável.</b>	