



BOLETIM EXTRAORDINÁRIO DA DEFESA CIVIL

Atualizado às 17h de 22 de Janeiro de 2023

A Coordenadoria Estadual de Proteção e Defesa Civil, órgão pertencente ao Corpo de Bombeiros Militar do Estado do Espírito Santo, registra:

1. Acumulados de Chuva em 24 horas

Os maiores acumulados de chuva nas últimas 24 horas registrados entre os municípios que possuem estação meteorológica do Cemaden:

	Município	[mm]
1	SANTA MARIA DE JETIBÁ	93.64
2	GUARAPARI	82.61
3	AFONSO CLÁUDIO	74.4
4	SERRA	51.18
5	MARECHAL FLORIANO	47.6
6	DOMINGOS MARTINS	44.22
7	SÃO ROQUE DO CANAÃ	41.11
8	ANCHIETA	40.6
9	NOVA VENÉCIA	36.9
10	CASTELO	33.44
11	ARACRUZ	32.37
12	IRUPI	31.8
13	VIANA	31.6
14	MUNIZ FREIRE	30.0
15	CARIACICA	29.71
16	VILA VELHA	29.33
17	VITÓRIA	29.13
18	PEDRO CANÁRIO	29.0
19	SANTA LEOPOLDINA	28.06
20	ALFREDO CHAVES	27.6
21	BREJETUBA	25.2
22	IBATIBA	24.6
23	CONCEIÇÃO DA BARRA	23.6
24	VARGEM ALTA	23.4
25	ITARANA	20.8

FONTE: Cemaden

* Demais municípios registraram acumulados de chuva inferiores a 20 mm.

** A tabela acima apresenta somente municípios que possuem pluviômetros automáticos e que estão operantes.



2. Alertas Vigentes

##		Descrição	Município	Nível	Fonte
1	410	Risco de Movimento de Massa	AFONSO CLÁUDIO	Moderado	CEMADEN
2	411	Risco de Movimento de Massa	ITARANA	Moderado	CEMADEN
3	420	Risco de Movimento de Massa	MARECHAL FLORIANO	Moderado	CEMADEN
4	421	Risco de Movimento de Massa	SANTA MARIA DE JETIBÁ	Moderado	CEMADEN
5	422	Risco de Movimento de Massa	VIANA	Moderado	CEMADEN
6	423	Risco de Movimento de Massa	CARIACICA	Moderado	CEMADEN
7	424	Risco de Movimento de Massa	SANTA LEOPOLDINA	Moderado	CEMADEN
8	425	Risco de Movimento de Massa	SERRA	Moderado	CEMADEN
9	428	Risco de Movimento de Massa	VARGEM ALTA	Moderado	CEMADEN
10	429	Risco de Movimento de Massa	DOMINGOS MARTINS	Moderado	CEMADEN
11	430	Risco de Movimento de Massa	GUARAPARI	Moderado	CEMADEN
12	431	Risco de Movimento de Massa	VILA VELHA	Moderado	CEMADEN
13	432	Risco de Movimento de Massa	VITÓRIA	Moderado	CEMADEN

FONTE: CEMADEN

Outras informações sobre plano emprego da CEPDEC e os alertas vigentes no Estado do Espírito Santo estão disponíveis no site ALERTA! (www.alerta.es.gov.br).



3. Avisos Meteorológicos

##	Descrição	Nível / Impacto	Fonte
1	Aviso de Tempestade convectiva/chuvas intensas para todo estado exceto extremo-sudeste do ES. Válido para os dias 22 e 23/01/2023.	Moderado	ALERTA!
2	Aviso reportando risco de Chuvas Intensas para a região norte do ES. Válido até 23/01/2023 às 10h00.	Perigo	INMET
3	Aviso reportando risco de Chuvas Intensas para a regiões: Serrana, grande vitória e parte da região sul do ES. Válido até 23/01/2023 às 10h00.	Perigo Potencial	INMET

Avisos Meteorológicos

Válidos para:
22 e 23/01/2023
(detalhes na descrição)

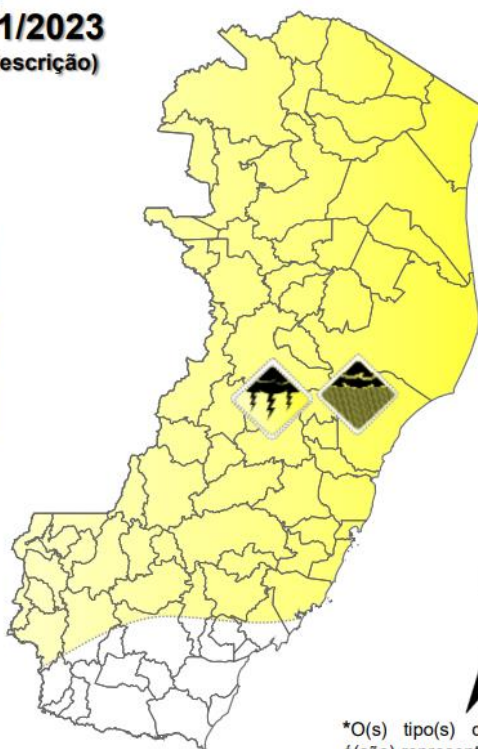
Impacto*:

Excepcional

Alto

Moderado

Sem aviso

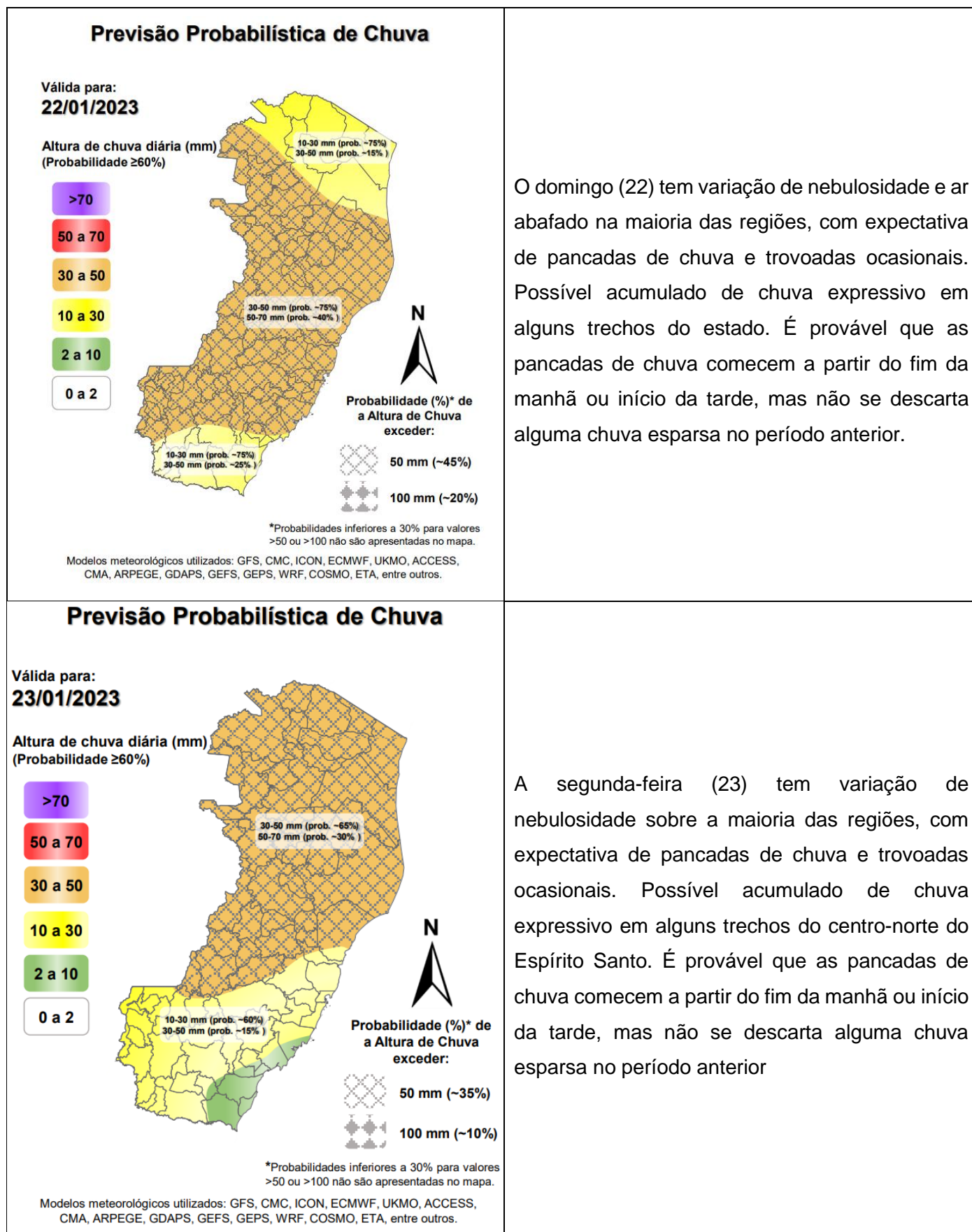


*O(s) tipo(s) de aviso no mapa é(são) representado(s) pelo ícone da Cobrade.

Modelos meteorológicos utilizados: GFS, CMC, ICON, ECMWF, UKMO, ACCESS, CMA, ARPEGE, GDAPS, GEFS, GEPS, WRF, COSMO, ETA, entre outros.



4. Previsão Meteorológica



Fonte: BAMES

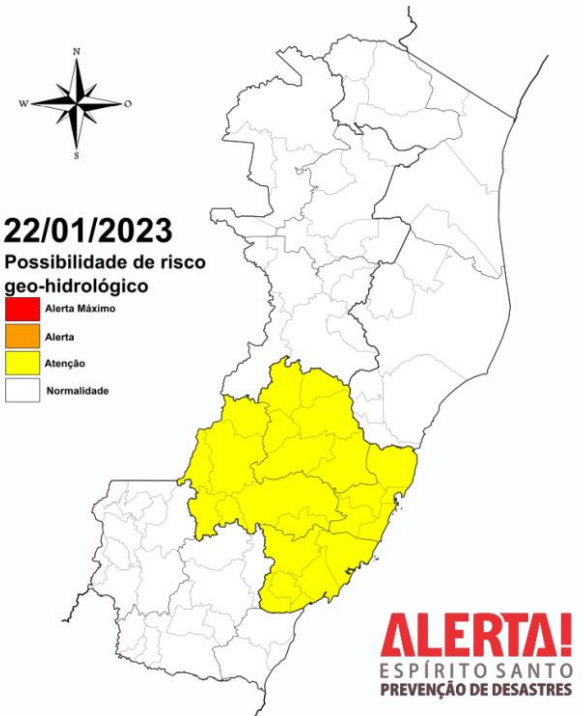
*Informações sobre condições meteorológicas extremas podem ser vistas no boletim meteorológico no site do ALERTA! (<https://alerta.es.gov.br/boletim-meteorologico>).



5. Boletim Geológico/Hidrológico

PREVISÃO DE RISCO GEO-HIDROLÓGICO

Fonte: Cemaden

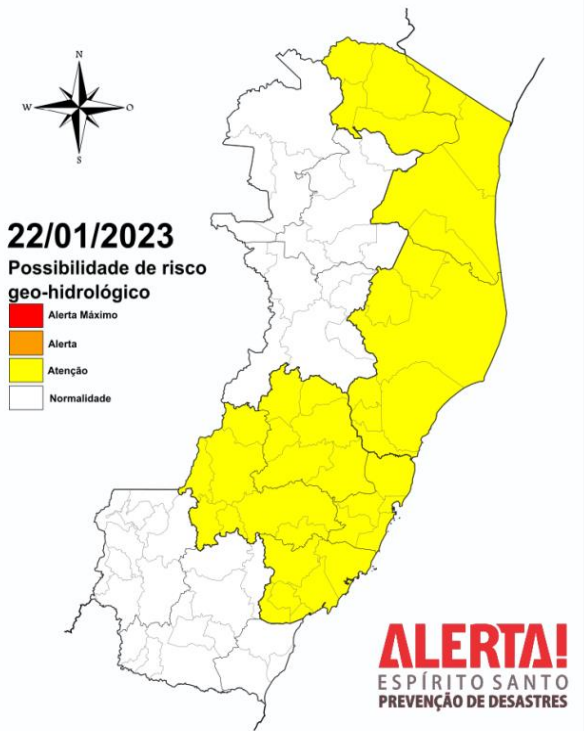


Fonte: <https://www.cemaden.gov.br/categoria/riscos-geo-hidrologicos/>
Acessado em: 21/01/2023

Em função da previsão meteorológica, é **MODERADA** a possibilidade de ocorrências de enxurradas e inundações urbanas, devido à previsão de pancadas de chuva de intensidade moderada a forte na mesorregião Central Espírito-Santense.

PREVISÃO DE RISCO GEO-HIDROLÓGICO

Fonte: Cemaden



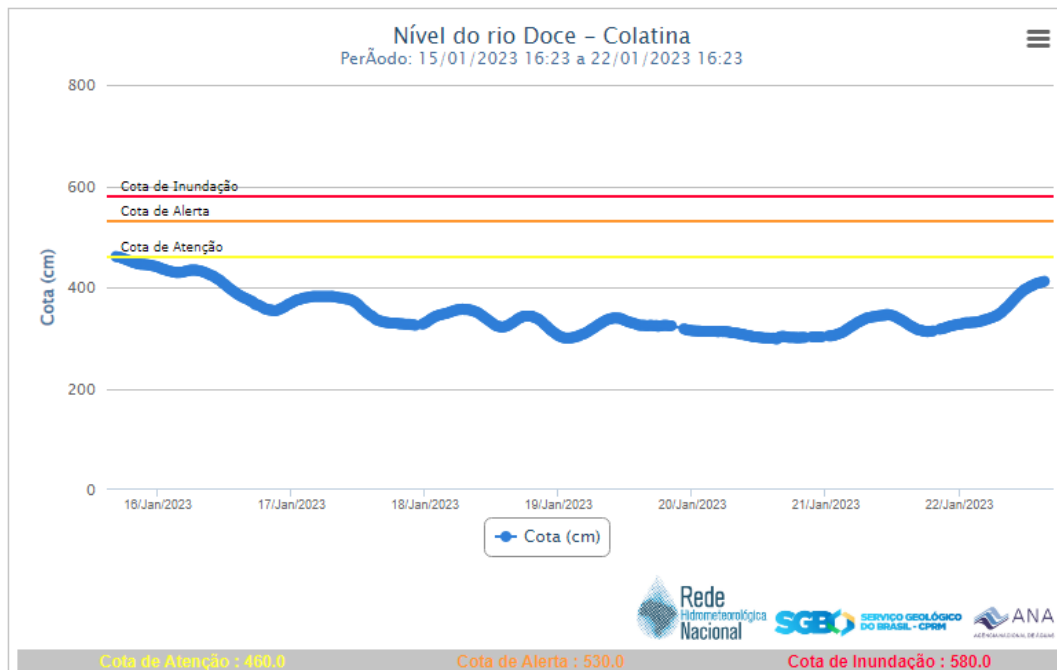
Fonte: <https://www.cemaden.gov.br/categoria/riscos-geo-hidrologicos/>
Acessado em: 21/01/2023

Considera-se **MODERADA** a possibilidade de movimentos de massa nas mesorregiões Central (especialmente Região Metropolitana de Vitória) e Litoral Norte Espírito Santense devido aos acumulados moderados dos últimos dias e à previsão de chuva na forma de pancadas, que podem ser localmente fortes a partir da tarde, e podem ser suficientes para deflagrar deslizamentos de terra induzidos pontuais em áreas urbanizadas.

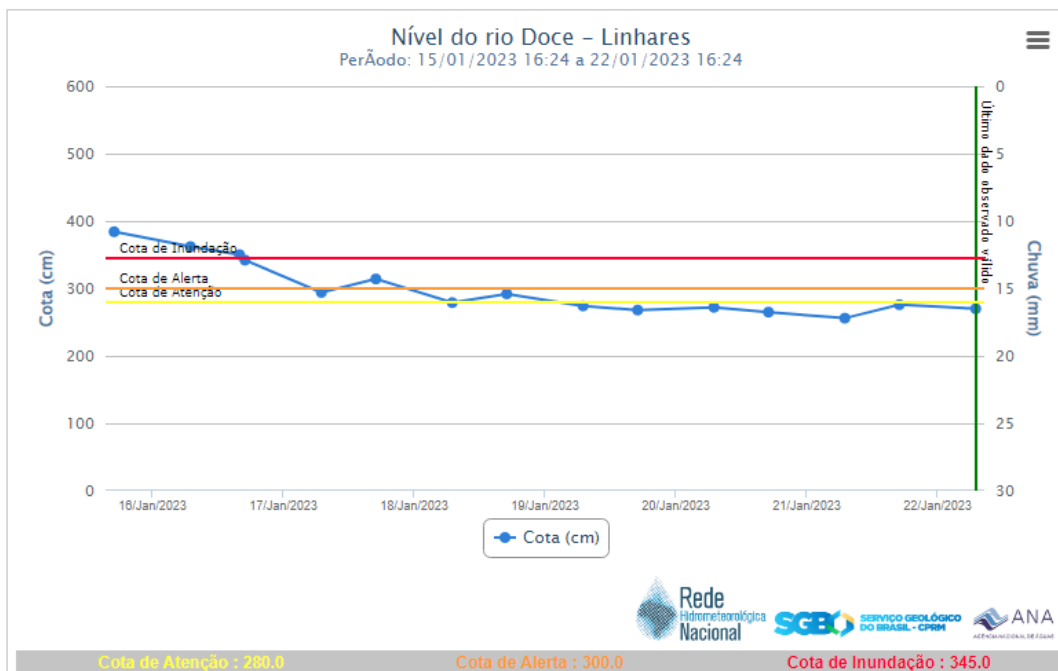


6. Nível dos Rios

a. Nível do Rio Doce – Colatina



b. Nível do Rio Doce – Linhares





7. Situação dos municípios afetados por desastre

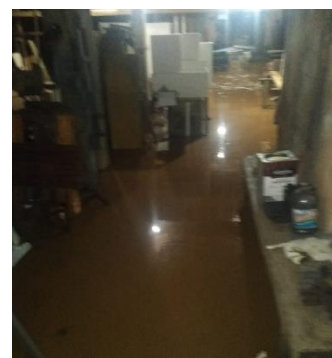
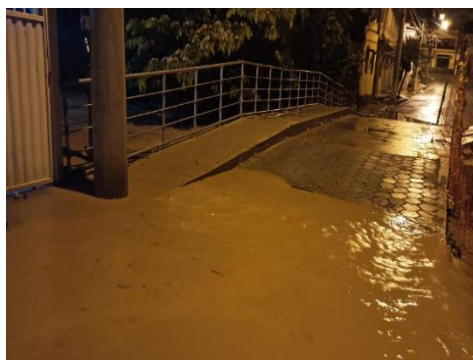
1. (22/01/2023) Devido as pancadas de chuva durante a madrugada, foram registrados alguns pontos de alagamento no município. A água escoou



2. (22/01/2023) Deslizamentos em trechos da ES 484 - Morro do Bepim- Via parcialmente obstruída.



3. (22/01/2023) Queda de muro proximo a residências no bairro são vicente.
4. (22/01/2023) Inundação no Bairro da Grama. Algumas residência foram atingidas.



5. (22/1/2023) Deslizamentos em diversos pontos na estrada de acesso a localidade de Santo Antônio e pontos de inundação na Estrada de são Francisco. Estradas interditadas.
6. (22/01/2023) Queda de ponte na localidade de Três Pontões. Estrada interditada.

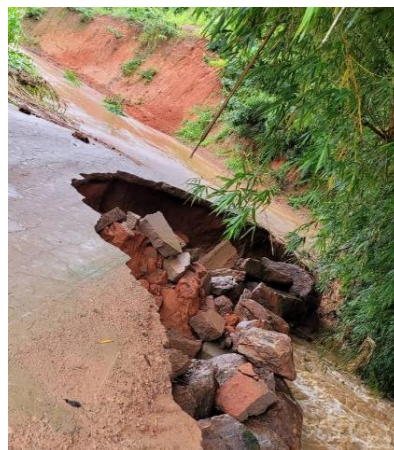
Afonso Claudio



7. (22/01/2023) Colapso de parte de uma estrada na localidade de Córrego dos Monos.

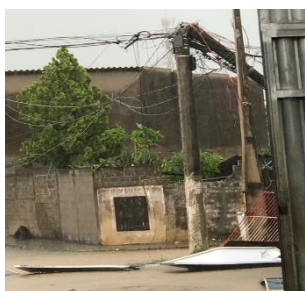


8. (22/01/2023) Na localidade de São Pedro, foram registrados vários deslizamentos e alguns pontos de inundação.



Linhares

1. (21/01/2023) Tempestade na região de Bebedouro causou prejuízos materiais e deixou 06 famílias desalojadas. Um poste foi quebrado e alguns locais ficaram sem eletricidade. Parte do Telhado de um supermercado atingiu algumas casas



Fonte:COMPDEC



8. Pessoas Afetadas por desastres

Município	Desalojados	Desabrigados	Feridos	Desaparecidos	Óbitos	Abrigo
Linhares	24*	-	-	-	-	-
TOTAL	24	-	-	-	-	-

* Números de vítimas estimados, dados em atualização.

9. Assistência às Vítimas

-

10. Postos de Comando

Não há postos de Comando instalados até o momento.



11. Decretações

Não há decretações para os eventos atuais.

12. Boletim Rodovias

a. Rodovias Federais

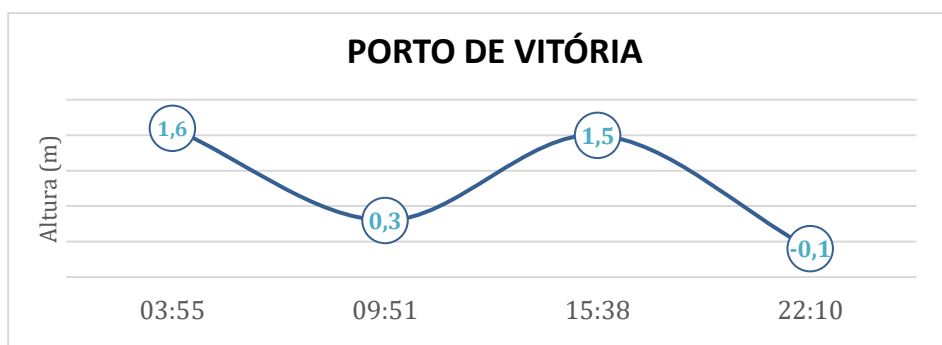
Rodovia	Observação
-	Sem interdições nas rodovias federais.
Atualizado às 05:30 de 22/01/2023	
FONTE: PRF – https://twitter.com/PRF191ES ECO – https://twitter.com/_eco101	

b. Rodovias Estaduais

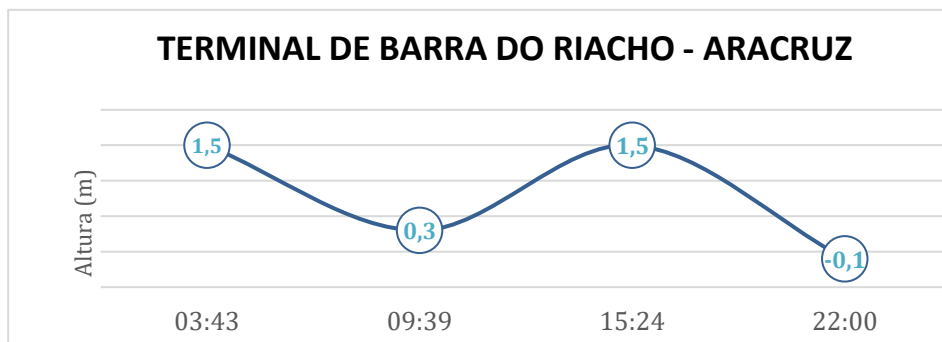
Rodovia	Observação
ES 080	Km 97 – Santa Leopoldina - Interdição Parcial – Movimento de massa próximo a cachoeira das sete quedas Km 27 – Santa Leopoldina – Interdição de meia pista
ES 261	Km 93 / 97 – Santa Teresa - Interdição parcial
ES 181	Km 18 – Muniz Freire – Interdição parcial
ES - 185	Km 33 – Iúna – Interdição Parcial Km 60 - Ibitirama – Interdição parcial
ES 375	Km 4 – Vargem Alta – Interdição parcial
ES - 010	São Mateus, km 186 e 188 interdição total , ponte sobre o Rio pedra d'água.
ES - 405	Ecoporanga, divisa MG, km 25, interdição total
ES - 381	São Mateus x Nova Venécia, km 47 – interdição parcial
Aguardando atualização do DER – Última atualização 20/01/2023. FONTE: DER	



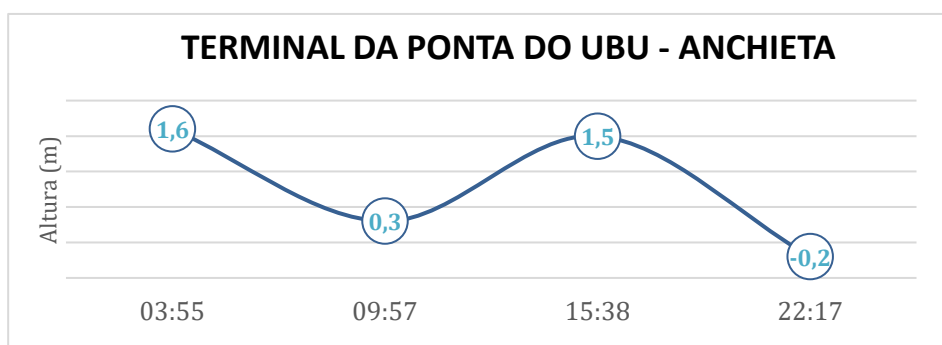
13. Tábua de Marés



No dia 22 de janeiro de 2023, em Vitória, conforme gráfico, podemos observar que a primeira baixa-mar ocorre às 09h51min e a segunda às 22h10min. A primeira preia-mar acontece às 03h55min e a segunda às 15h38min.



No dia 22 de janeiro de 2023, em Barra do Riacho - Aracruz, conforme gráfico, podemos observar que a primeira baixa-mar ocorre às 09h39min e a segunda ocorre às 22h00min. A primeira preia-mar acontece às 09h39min e a segunda às 15h24min.



No dia 22 de janeiro de 2023, em Ponta do Ubu - Anchieta, conforme gráfico, podemos observar que a primeira baixa-mar ocorre às 09h57min e a segunda ocorre às 22h17min. A primeira preia-mar acontece às 03h55min e a segunda às 15h38min.

Fonte dos dados: <https://www.marinha.mil.br/chm/tabuas-de-mare>