



BOLETIM EXTRAORDINÁRIO DA DEFESA CIVIL

Atualizado às 06h de 25 de dezembro de 2022

A Coordenadoria Estadual de Proteção e Defesa Civil, órgão pertencente ao Corpo de Bombeiros Militar do Estado do Espírito Santo, registra:

1. Acumulados de Chuva em 24 horas

Os maiores acumulados de chuva nas últimas 24 horas registrados entre os municípios que possuem estação meteorológica do Cemaden:

	Município	[mm]
1	SÃO MATEUS	83,4
2	FUNDÃO	75,55
3	SERRA	72,6
4	CONCEIÇÃO DA BARRA	60
5	ARACRUZ	55,74
6	LINHARES	49,2
7	VITÓRIA	44,47
8	SANTA LEOPOLDINA	42,49
9	VENDA NOVA DO IMIGRANTE	42
10	AFONSO CLÁUDIO	39,19
11	NOVA VENÉCIA	37,84
12	IBIRAÇU	32,71
13	CARIACICA	31,56
14	JOÃO NEIVA	30,93
15	SANTA MARIA DE JETIBÁ	24,24
16	VILA VELHA	23,92
17	RIO BANANAL	23
18	GUARAPARI	20,78
19	BREJETUBA	20,4

FONTE: Cemaden

* Demais municípios registraram acumulados de chuva inferiores a 20 mm.

** A tabela acima apresenta somente municípios que possuem pluviômetros automáticos e que estão operantes.



2. Alertas Vigentes

1	3377	Risco Hidrológico	LINHARES	Muito Alto
2	3236	Risco de Movimento de Massa	SÃO MATEUS	Moderado
3	3239	Risco de Movimento de Massa	NOVA VENÉCIA	Moderado

Fonte: CEMADEN

Outras informações sobre plano emprego da CEPDEC e os alertas vigentes no Estado do Espírito Santo estão disponíveis no site ALERTA! (www.alerta.es.gov.br).

3. Avisos Meteorológicos

AVISOS METEOROLÓGICOS		
Número		Fonte
-	Aviso reportando risco de Chuvas Intensas para toda região Norte Espírito Santense, nível Perigo. Válido até 25/12/2022 às 10h00.	INMET
-	Aviso reportando risco de Chuvas Intensas para faixa central Espírito Santense, nível Perigo potencial. Válido até 25/12/2022 às 10h00.	INMET
006	Aviso, Nível de ATENÇÃO, devido às condições meteorológicas favoráveis para ocorrência de acumulados significativos de chuva pelo Estado. Válido de 21 a 25/12/2022 (quarta-feira à domingo).	INCAPER



4. Previsão Meteorológica

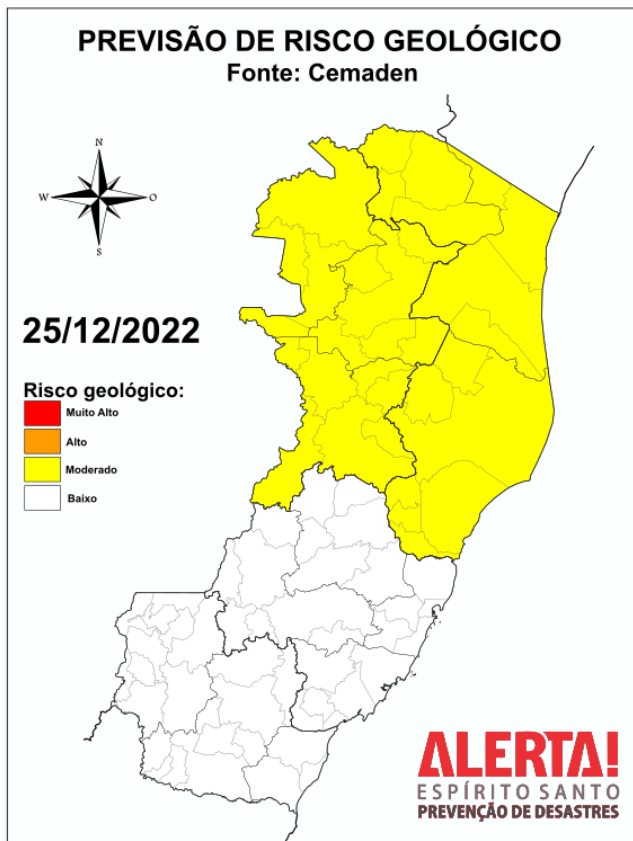
<h3>Previsão Probabilística de Chuva</h3> <p>Válida para: 25/12/2022</p> <p>Altura de chuva diária (mm) (Probabilidade $\geq 60\%$)</p> <ul style="list-style-type: none">>7050 a 7030 a 5010 a 302 a 100 a 2 <p>Probabilidade (%)* de a Altura de Chuva exceder:</p> <ul style="list-style-type: none">50 mm (~30%)100 mm (~10%) <p>*Probabilidades inferiores a 30% para valores >50 ou >100 não são apresentadas no mapa.</p> <p>Modelos meteorológicos utilizados: GFS, CMC, ICON, ECMWF, UKMO, ACCESS, CMA, ARPEGE, GDAPS, GEFS, GEPS, WRF, COSMO, ETA, entre outros.</p>	<p>O domingo (25) de natal ainda deve ter períodos de céu nublado no estado e chuva ou pancada de chuva ocasional, mas sem expectativa de acumulados muito elevados. A temperatura máxima pode subir um pouco mais em relação ao dia anterior.</p>
<h3>Previsão Probabilística de Chuva</h3> <p>Válida para: 26/12/2022</p> <p>Altura de chuva diária (mm) (Probabilidade $\geq 60\%$)</p> <ul style="list-style-type: none">>7050 a 7030 a 5010 a 302 a 100 a 2 <p>Probabilidade (%)* de a Altura de Chuva exceder:</p> <ul style="list-style-type: none">50 mm (~10%)100 mm (<5%) <p>*Probabilidades inferiores a 30% para valores >50 ou >100 não são apresentadas no mapa.</p> <p>Modelos meteorológicos utilizados: GFS, CMC, ICON, ECMWF, UKMO, ACCESS, CMA, ARPEGE, GDAPS, GEFS, GEPS, WRF, COSMO, ETA, entre outros.</p>	<p>A segunda-feira (26) também deve ter registro de chuva passageira no estado, mas com baixos acumulados de precipitação, de modo geral. A temperatura máxima sobe mais que nos dias anteriores.</p>

Fonte: BAMES

*Informações sobre condições meteorológicas extremas podem ser vistas no boletim meteorológico no site do ALERTA! (<https://alerta.es.gov.br/boletim-meteorologico>).



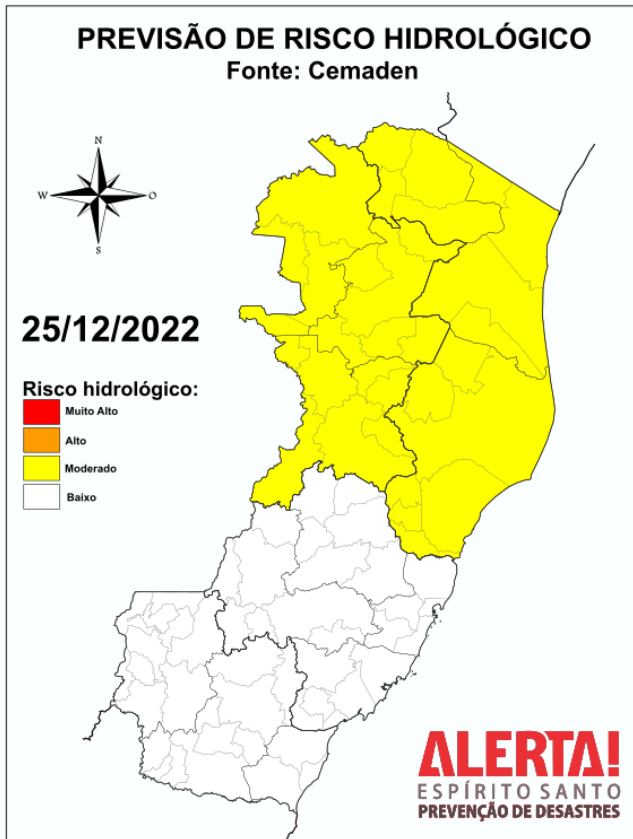
5. Boletim Geológico/Hidrológico



Fonte: <https://www.gov.br/cemaden/pt-br/assuntos/riscos-geo-hidrologicos>
Acessado em: 24/12/2022

Risco Geológico

Permanece **MODERADA** (em amarelo, na Figura 2) a possibilidade de ocorrência de movimentos de massa nas mesorregiões Noroeste e Litoral Norte Espírito-Santense, devido aos acumulados registrados nos últimos dias e a previsão de chuva moderada a forte que poderá incrementar a umidade do solo e, com isso, deflagrar deslizamentos de terra pontuais, especialmente em taludes de corte-e-aterro e “queda de barreiras” na beira de estradas.



Fonte: <https://www.gov.br/cemaden/pt-br/assuntos/riscos-geo-hidrologicos>
Acessado em: 24/12/2022

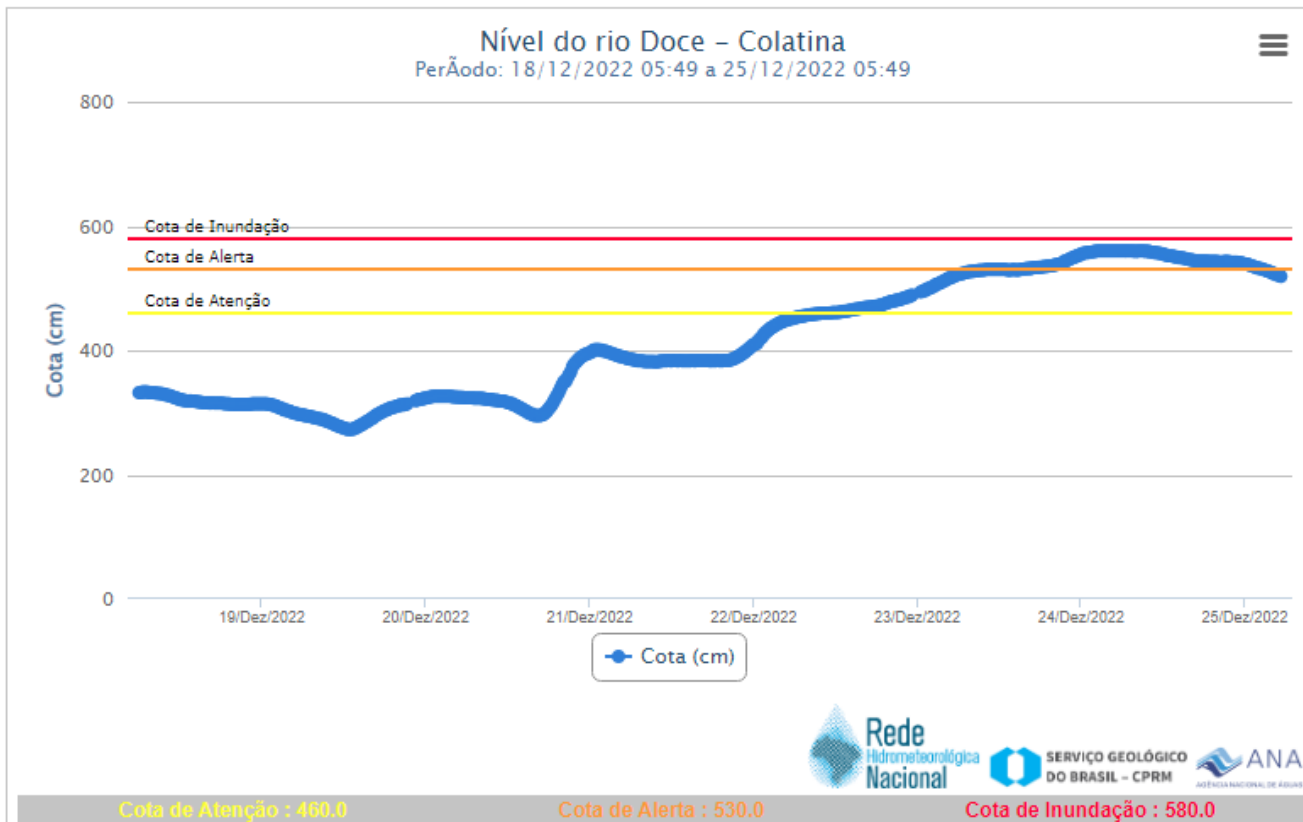
Risco Hidrológico

Considerando a previsão meteorológica para amanhã, é **MODERADA** a possibilidade de ocorrências de processos hidrológicos na mesorregião Litoral Norte Espírito-Santense, devido à previsão de chuva moderada com possibilidade de pancadas localmente fortes ao longo do dia.

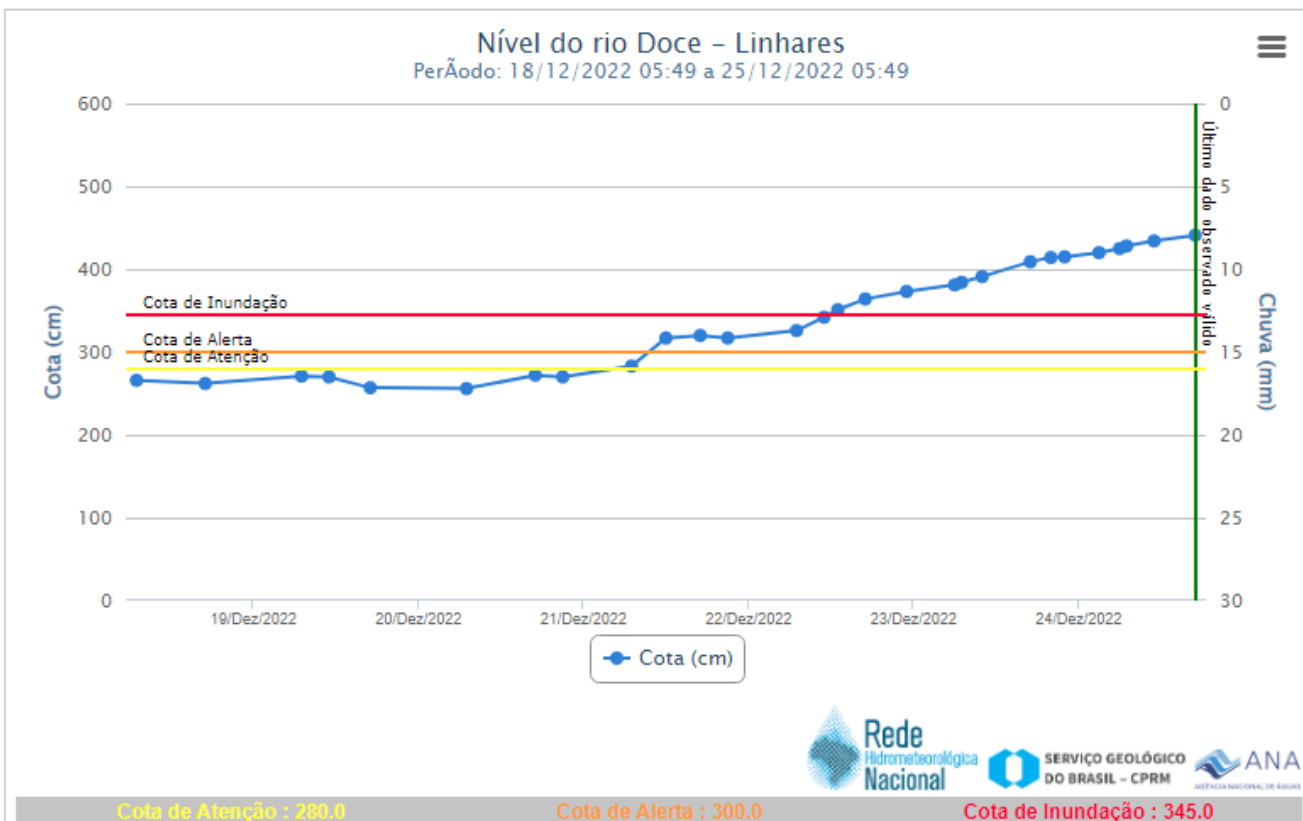


6. Nível dos Rios

a. Nível do Rio Doce – Colatina



b. Nível do Rio Doce – Linhares

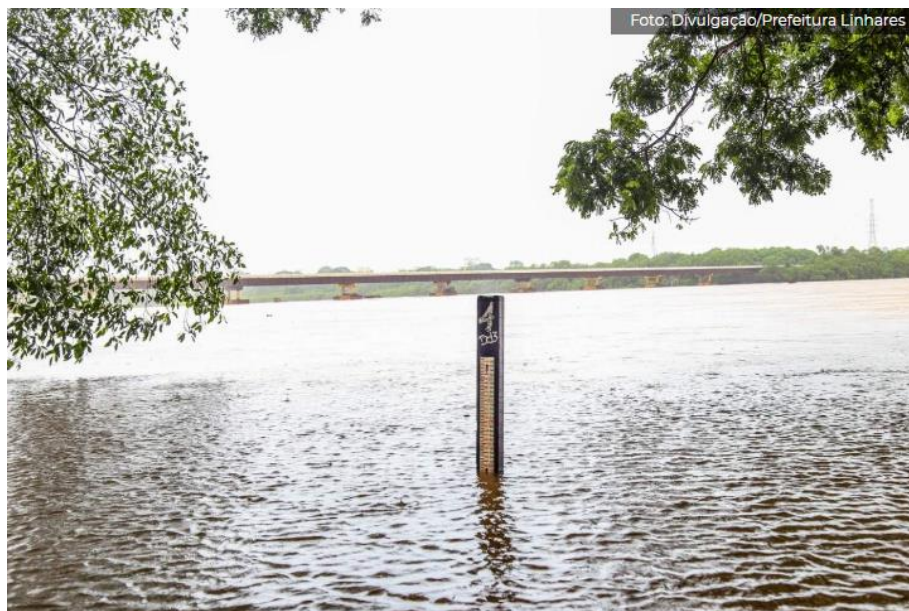




7. Situação dos municípios afetados por desastre

Linhares

1. (24/12/2022) O Rio Doce ultrapassou a cota de inundação, atingindo 4.41 levando a retirada de famílias do Bairro Olaria para abrigo no ginásio poliesportivo de Juparanã e Casa de Acolhida.





8. Pessoas Afetadas por desastres

Município	Desalojados	Desabrigados	Feridos	Desaparecidos	Óbitos	Abrigo
COLATINA	11	0				
IBITIRAMA	0	0			1	
JAGUARÉ	30	0				
LINHARES	0	53				Gin. Poliesportivo Juparanã Casa de Acolhida
MIMOSO DO SUL	120	0				
PEDRO CANÁRIO	20	21				CEIM Edinalia Silva de Almeida
SÃO MATEUS	868	365				Guriri - Igreja Católica São Daniel Combone; SEAC - Escola Roseli Pires; Carapina - Escola Carmelina Rios; Pedra D'agua - Igreja Batista do Calvario; Hotel Sanches; Cricaré - Igreja Cristo Rei; Liberdade - Igreja Assembleia de Deus
SOORETAMA	26	0				
NOVA VENÉCIA	150	48				Escola EMES Veneciano
IBIRAÇU	18	8				
TOTAL	1243	495	-	-	1	-

* Números de vítimas estimados, dados em atualização.

** Dados referentes a chuva das últimas 24h.



9. Assistência às Vítimas

MUNICÍPIO	QUANTIDADE	ITEM
CARIACICA	30	Telhas de fibrocimento
	342	Colchão
	200	Kit Lençol
	200	Travesseiro
	263	Cesta Básica
LINHARES	150	Colchão
	150	Travesseiro
	150	Cobertor
	355	Cesta Básica
SOORETAMA	50	Colchão
	75	Cesta Básica
	50	Kit Lençol
	33	Travesseiro
VIANA	500	Colchão
	100	Cobertor
	500	Travesseiro
	400	Kit Lençol
	325	Cesta Básica
ARACRUZ	200	Colchão
	200	Travesseiro
	200	Kit Lençol
SÃO MATEUS	367	Colchão
	237	Travesseiro
	237	Kit Lençol
	126	Kit Limpeza e Higiene Pessoal
	50	Cesta Básica
SÃO ROQUE DO CANAÃ	1500	Telhas de fibrocimento

10. Postos de Comando

SCO São Mateus – instalado no dia 19/12/2022

SCO Mimoso do Sul – Instalado no dia 20/12/2022



11. Decretações

	Município	Decreto	SE/ECP	Data do Evento	Tipo Desastre	Situação
1	SÃO MATEUS	14323/2022	SE	21/11/22	Tempestade local/convectivas/ch uvas intensa	Homologado - Nº2078-S / Reconhecimento portaria 3599
2	VILA PAVÃO	1835/2022	SE	25/11/2022	Tempestade local/convectivas/ch uvas intensa	Homologado - Nº2076-S / Reconhecimento portaria 3599
3	CARIACICA	332/2022	SE	25/11/2022	Tempestade local/convectivas/ch uvas intensa	Homologado - Nº2117-S Reconhecimento portaria 3599
4	LINHARES	1606/2022	SE	25/11/2022	Alagamentos	Homologado - Nº 2160-S
5	FUNDÃO	1374/2022	SE	25/11/2022	Tempestade local/convectivas/ch uvas intensa	
6	SANTA LEOPOLDINA	453/2022	SE	28/11/2022	Tempestade local/convectivas/ch uvas intensa	Homologado - Nº2118-S/ Reconhecimento portaria 3627
7	IBIRAÇU	6302/2022	SE	28/11/2022	Tempestade local/convectivas/ch uvas intensa	
8	ARACRUZ	43152/2022	SE	29/11/2022	Tempestade local/convectivas/ch uvas intensa	Homologado – Nº 2187- S
9	VIANA	230/2022	SE	28/11/2022	Tempestade local/convectivas/ch uvas intensa	Homologado – Nº 2161- S
10	JOÃO NEIVA	8769/2022	SE	28/11/2022	Tempestade local/convectivas/ch uvas intensa	Homologado – Nº 2172- S
11	SOORETAMA	1369/2022	SE	24/11/2022	Alagamentos	
12	NOVA VENÉCIA	18163/2022	SE	19/12/2022	Tempestade local/convectivas/ch uvas intensa	
13	JAGUARÉ	278/2022	SE	19/12/2022	Tempestade local/convectivas/ch uvas intensa	



12. Boletim Rodovias

a. Rodovias Federais

Rodovia	Observação
BR 101	<p>Km 71,5 – São Mateus – Desvio no Local – trânsito fluído por desvio lateral da pista da rodovia.</p> <p>Km 171,3 – Aracruz – Desvio no Local – trânsito fluído por desvio de 300m na lateral da pista da rodovia.</p> <p>Km 249 - Serra- Desvio no Local – Erosão do acostamento, tráfego com desvio.</p>
<p>Atualizado às 06:24 de 24/12/2022. FONTE: PRF – https://twitter.com/PRF191ES ECO – https://twitter.com/_eco101</p>	

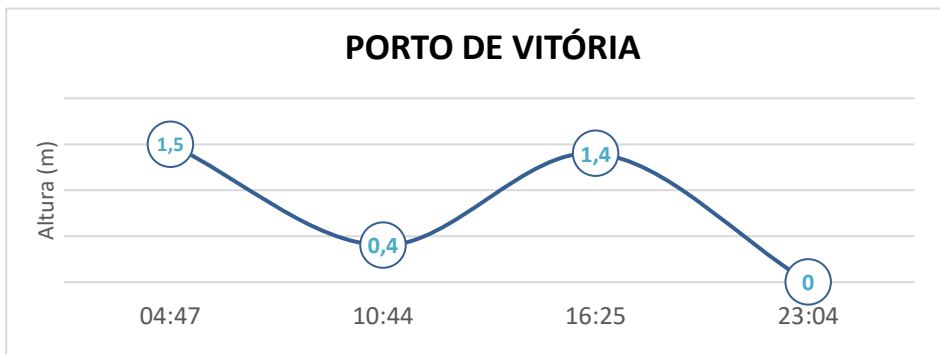


b. Rodovias Estaduais

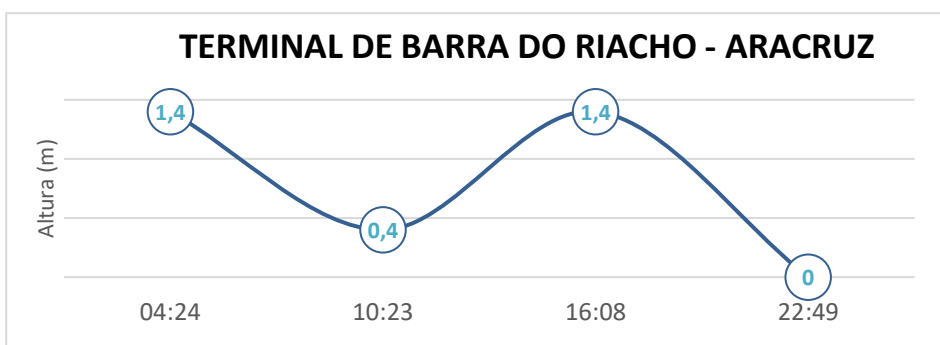
Rodovia	Observação
ES - 080	Santa Leopoldina x Santa Teresa, km 27 – interdição meia pista. Santa Leopoldina x Santa Teresa, km 97 – interdição parcial. Movimento de massa próximo a Cachoeira Sete Quedas
ES - 261	Fundão x Santa Teresa - Trecho em meia pista por toda a rodovia.
ES - 181	Muniz Freire, km 18, interdição parcial.
ES - 185	Iúna-Ibitirama, KM 33 e 60, interdição parcial
ES - 248	Marilândia, trecho em obras. Tráfego intenso devido às ocorrências na BR 101. Rota alternativa ES-080.
ES - 010	Santa Mateus, km 186 e 188 interdição total , ponte sobre o Rio pedra d'água.
ES - 230	Vila Valério – Jaguaré, km 51, interdição total.
ES - 315	São Mateus, km 91, interdição total.
ES - 381	São Mateus x Nova Venécia, km 49 – trecho em meia pista , apenas veículos leves.
ES - 405	Ecoporanga, divisa MG, km 25, interdição total
ES- 422	São Mateus – Entre BR-101 / ES-315 (Santa Terezinha) – Entre ES-010/ES-421 (P/ Conceição da Barra) – Erosão e Alagamento. Interdição total
ES - 429	Interdição parcial ES-429, Km 15,4: Trecho em meia pista.
Atualizado às 18:00 de 23/12/2022. FONTE: DER	



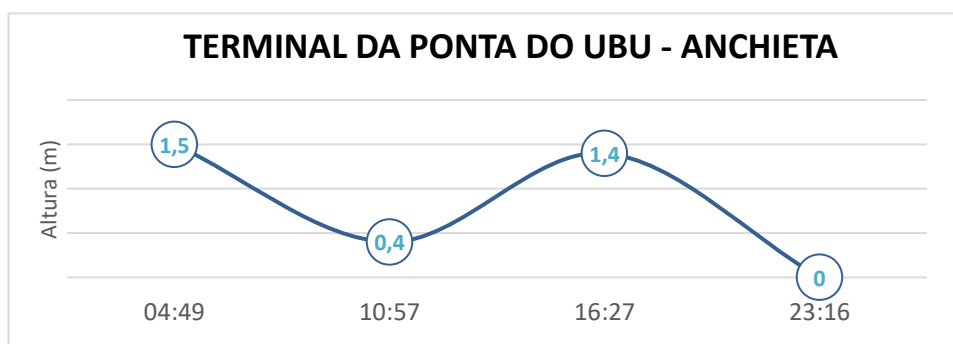
13. Tábua de Marés



No dia 25 de dezembro de 2022, em Vitória, conforme gráfico, podemos observar que a primeira baixa-mar ocorre às 10h44min e a segunda as 23h04min. A primeira preia-mar acontece às 04h47min e a segunda as 16h25min.



No dia 25 de dezembro de 2022, em Barra do Riacho - Aracruz, conforme gráfico, podemos observar que a primeira baixa-mar ocorre às 10h23min e a segunda ocorre às 22h49min. A primeira preia-mar acontece às 04h24min e a segunda 16h08min.



No dia 25 de dezembro de 2022, em Ponta do Ubu - Anchieta, conforme gráfico, podemos observar que a primeira baixa-mar ocorre às 10h57min e a segunda as 23h16min. A primeira preia-mar acontece às 04h49min e a segunda as 16h27min.