



## BOLETIM EXTRAORDINÁRIO DA DEFESA CIVIL

### Atualizado às 17h de 25 de Outubro de 2022

A Coordenadoria Estadual de Proteção e Defesa Civil, órgão pertencente ao Corpo de Bombeiros Militar do Estado do Espírito Santo, registra:

#### 1. Plano de Emprego: **ALERTA**

#### 2. Acumulados de Chuva em 24 horas

Os maiores acumulados de chuva nas últimas 24 horas registrados entre os municípios que possuem estação meteorológica do Cemaden:

ACUMULADO DE CHUVA		
	Município	Quant (mm)
1	Ibiraçu	100,08
2	Aracruz	57,69
3	Conceição da Barra	39,04
4	João Neiva	37,69
5	Santa Leopoldina	34,81
6	Viana	27,93
7	Rio Bananal	23,80
8	Santa Maria de Jetibá	19,88
9	Cariacica	16,35
10	São José do Calçado	16,20
11	Vila Velha	14,84
12	São Roque do Canaã	14,40
13	Marechal Floriano	14,00
14	Linhares	13,20
15	Colatina	11,90

FONTE: Cemaden

\* Todos os municípios registraram acumulados de chuva inferiores a 10 mm.

\*\* A tabela acima apresenta somente municípios que possuem pluviômetros automáticos do Cemaden que estão operantes.



### 3. Alertas Vigentes

	Alerta	Descrição	Município	Nível
1	2481	Risco de Movimento de Massa	São Mateus	Moderado
2	2482	Risco Hidrológico	São Mateus	Moderado
3	2493	Risco Hidrológico	Ibiraçu	Moderado
4	2494	Risco Hidrológico	Aracruz	Moderado
5	2495	Movimento de Massa	Ibiraçu	Moderado
6	2496	Risco Hidrológico	João Neiva	Moderado
7	2497	Risco de Movimento de Massa	Aracruz	Moderado
8	2499	Risco Hidrológico	Ibitirama	Moderado

FONTE: Cemaden

Outras informações sobre plano emprego da Cepdec e os alertas vigentes no Estado do Espírito Santo estão disponíveis no site ALERTA! ([www.alerta.es.gov.br](http://www.alerta.es.gov.br)).

### 4. Avisos Meteorológicos

AVISOS METEOROLÓGICOS		
Número		Fonte
1	Aviso de Tempestades Convectivas, nível Moderado, para pontos isolados do Estado. Válido para o dia 25/10/2022.	ALERTA!
2	Aviso reportando risco de Chuvas Intensa, nível Perigo Potencial, para a Região Central, Norte e Noroeste do Espírito Santo. Validade até 26/10/2022 as 10:00hrs.	INMET

## 5. Previsão Meteorológica

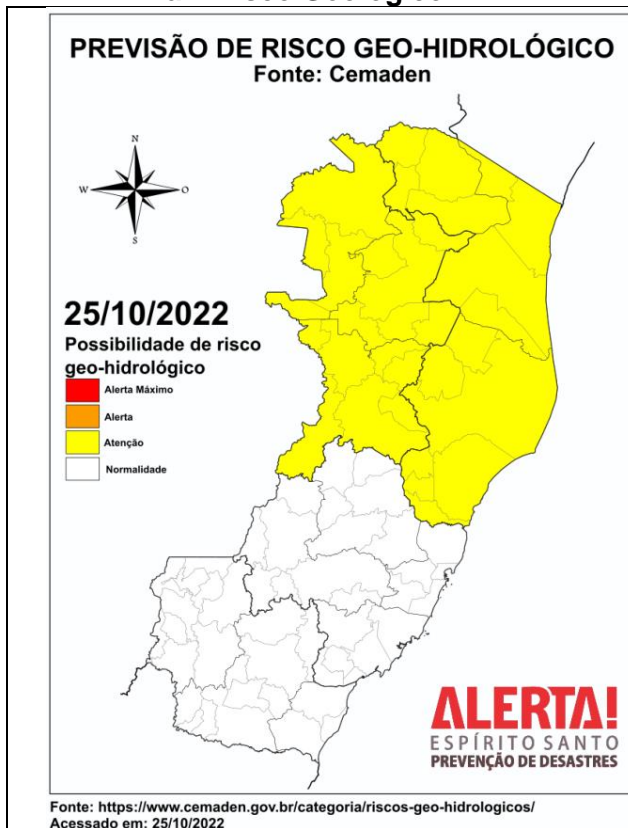
<h3>Previsão Probabilística de Chuva</h3> <p>Válida para: <b>25/10/2022</b></p> <p>Altura de chuva diária (mm) (Probabilidade <math>\geq 60\%</math>)</p> <ul style="list-style-type: none"><li>&gt;70</li><li>50 a 70</li><li>30 a 50</li><li>10 a 30</li><li>2 a 10</li><li>0 a 2</li></ul> <p>Probabilidade (%)* de a Altura de Chuva exceder: 50 mm (20%) 100 mm (5%)</p> <p>*Probabilidades inferiores a 30% para valores &gt;50 ou &gt;100 não são apresentadas no mapa.</p> <p>Modelos meteorológicos utilizados: GFS, CMC, ICON, ECMWF, UKMO, ACCESS, CMA, ARPEGE, GDAPS, GEFS, GEPS, WRF, COSMO, entre outros.</p>	<p>Terça-feira (25) – 55 a 65%* de probabilidade para acumulados de chuva de 30 a 50 mm em trechos das regiões alaranjadas e 60* a 70% de probabilidade acumulados de chuva de 10 a 30 mm nas demais áreas (20-40%* de probabilidade para acumulados pontuais de 30- 50 mm).</p> <p>Para esta terça-feira (25), a modelagem atmosférica apresentou diferenças entre as previsões. No entanto, deve ocorrer variação de nuvens e há expectativa de chuva e pancadas de chuva na maioria das regiões, podendo ter moderada a forte intensidade em pontos isolados. Essa chuva vem com trovoadas em alguns trechos, não se descartando rajada de vento pontual e até ocorrência isolada de granizo.</p>
<h3>Previsão Probabilística de Chuva</h3> <p>Válida para: <b>26/10/2022</b></p> <p>Altura de chuva diária (mm) (Probabilidade <math>\geq 60\%</math>)</p> <ul style="list-style-type: none"><li>&gt;70</li><li>50 a 70</li><li>30 a 50</li><li>10 a 30</li><li>2 a 10</li><li>0 a 2</li></ul> <p>Probabilidade (%)* de a Altura de Chuva exceder: 50 mm (20%) 100 mm (5%)</p> <p>*Probabilidades inferiores a 30% para valores &gt;50 ou &gt;100 não são apresentadas no mapa.</p> <p>Modelos meteorológicos utilizados: GFS, CMC, ICON, ECMWF, UKMO, ACCESS, CMA, ARPEGE, GDAPS, GEFS, GEPS, WRF, COSMO, entre outros.</p>	<p>Quarta-feira (26) – até 60%* de probabilidade para acumulados de chuva de 10 a 20 mm nas áreas amareladas. Há 50-60%* de probabilidade para acumulados de chuva de 2 a 10 mm nas áreas esverdeadas (25% para acumulados pontuais de 10-20 mm).</p> <p>Para a quarta-feira (26), a modelagem numérica apresenta ainda mais disparidade entre as previsões. De maneira geral, devem ocorrer mais aberturas de sol e aumento de temperatura no estado, mas não se descarta alguma pancada rápida de chuva, mesmo que mal distribuída e com possíveis trovoadas, podendo ser localmente moderada.</p>

Fonte: BAMES\*

\*Informações sobre condições meteorológicas extremas podem ser vistas no boletim meteorológico no site do ALERTA! (<https://alerta.es.gov.br/boletim-meteorologico>).

## 6. Boletim Geo-Hidroológico

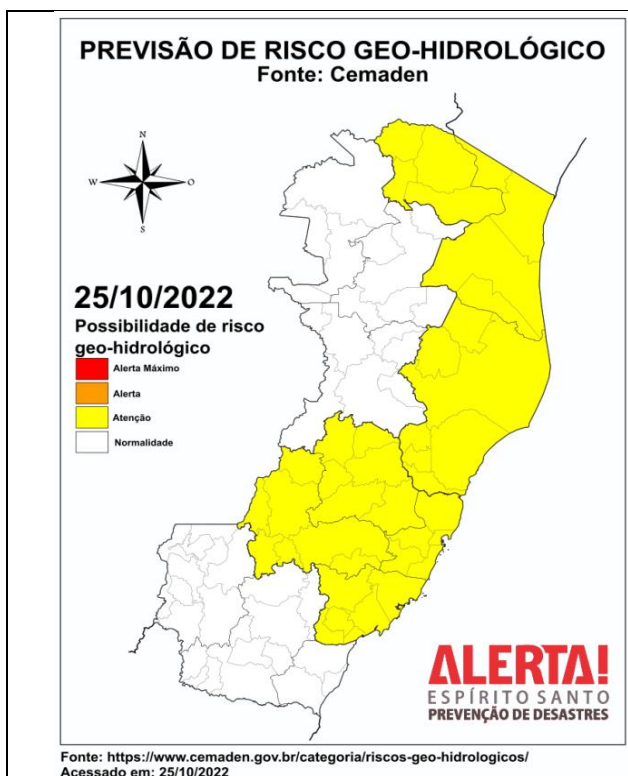
### a. Risco Geológico



Considera-se **MODERADA** a possibilidade de ocorrência de **movimentos de massa** na Região Norte do ES, devido à previsão de pancadas de chuva, com potencial para elevados acumulados.

Fonte: CEMADEN

### b. Risco Hidrológico



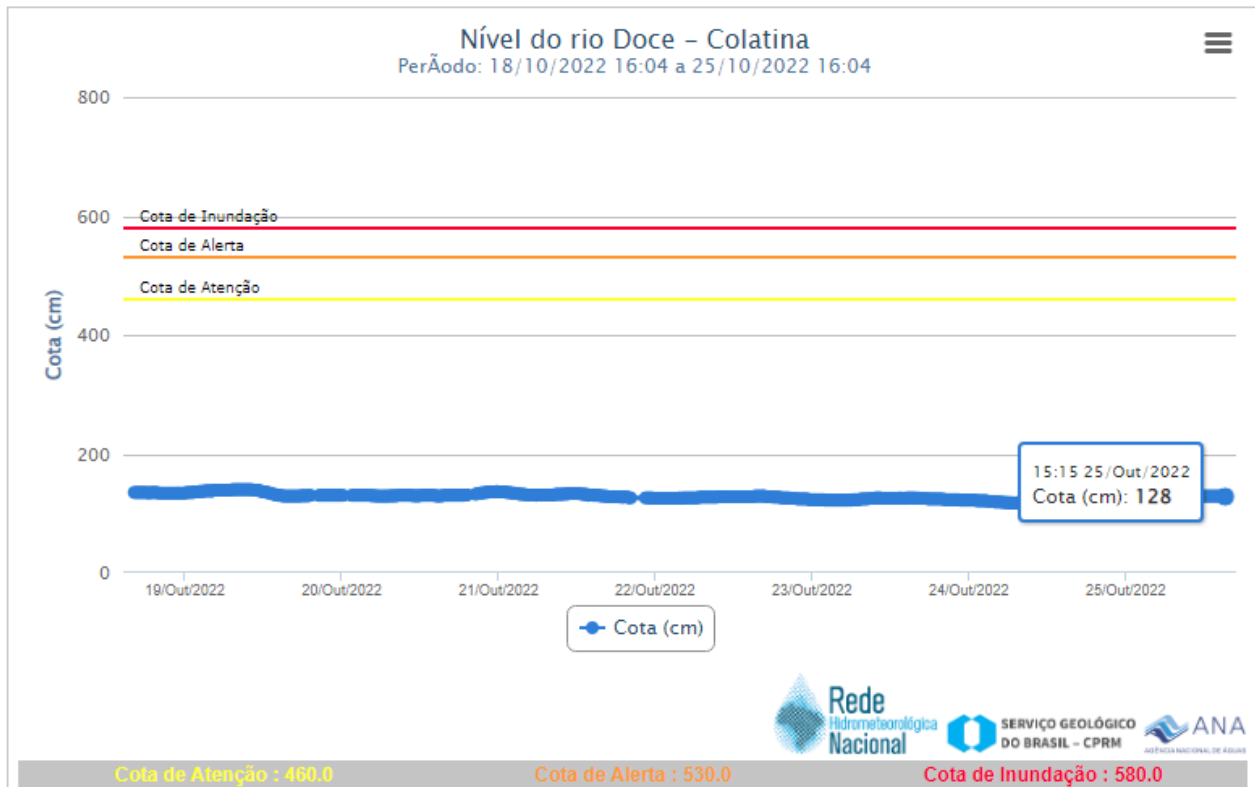
Considera-se **MODERADA** a possibilidade de ocorrência de **eventos hidrológicos** no litoral Norte do ES, devido à previsão de pancadas de chuva, com potencial para elevados acumulados. Considera-se **MODERADA** a possibilidade de eventos hidrológicos na região Central do ES.

Fonte: CEMADEN



## 7. Nível dos Rios

### a. Nível do Rio Doce – Colatina



### b. Nível do Rio Doce – Linhares

Sem dados disponíveis

## 8. Situação dos Municípios Atingidos por Desastres

Município	Descrição
Aracruz	<ol style="list-style-type: none"><li>(25/10/2022) Próximo a escadaria do Bairro São Camilo o muro de uma residência cedeu na área de serviço.</li><li>(25/10/2022) Ruas alagadas próximos as obras de drenagem, na região da prefeitura e da rodoviária.</li></ol>
Ibiraçu	<ol style="list-style-type: none"><li>(25/10/2022) Ruas alagadas no Bairro Campanharo, Centro e Ericina.</li><li>(25/10/2022) Desabamento de muro no Bairro Residencial, sem vítimas.</li></ol>
Rio Bananal	<ol style="list-style-type: none"><li>(25/10/2022) Ruas alagadas, destelhamento de uma residência no bairro São Sebastião.</li></ol>



## 8. Pessoas Afetadas por desastres

Município	Desalojados	Desabrigados	Feridos	Desaparecidos	Óbitos	Abrigo

OBS: As informações ainda estão sendo levantadas.

### 1. Postos de Comando

Não há postos de Comando instalados até o momento.

### 2. Decretações

Não há decretação vigente para os eventos atuais.

### 3. Boletim Rodovias

#### a. Rodovias Federais

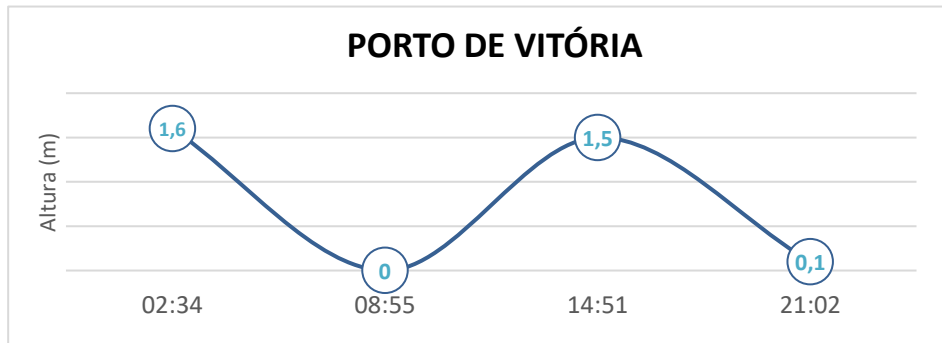
Rodovia	Observação
BR 262	15h20 - Em Venda Nova do Imigrante, próximo ao km 98 da BR 262, uma carreta tombou sobre a rodovia. Pista está parcialmente interditada.
BR 259	14h30 - Em Colatina, no km 33 da BR 259 (Baunilha), ocorreu um acidente envolvendo um caminhão. Informação de pista interditada.
Atualizado às 16h30 de 25/10/2022 FONTE: <b>Eco101</b> - <a href="https://twitter.com/_eco101">https://twitter.com/_eco101</a> <b>PRF</b> - <a href="https://twitter.com/PRF191ES">https://twitter.com/PRF191ES</a>	

#### b. Rodovias Estaduais

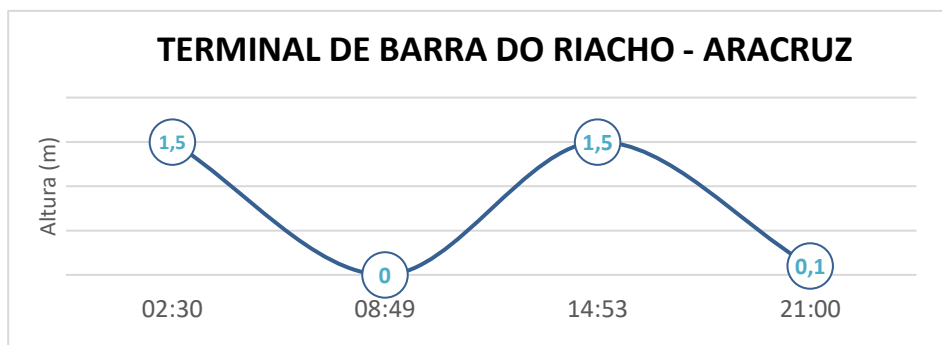
Rodovia	Observação
FONTE: DER Atualizado às 16h30 de 25/10/2022	



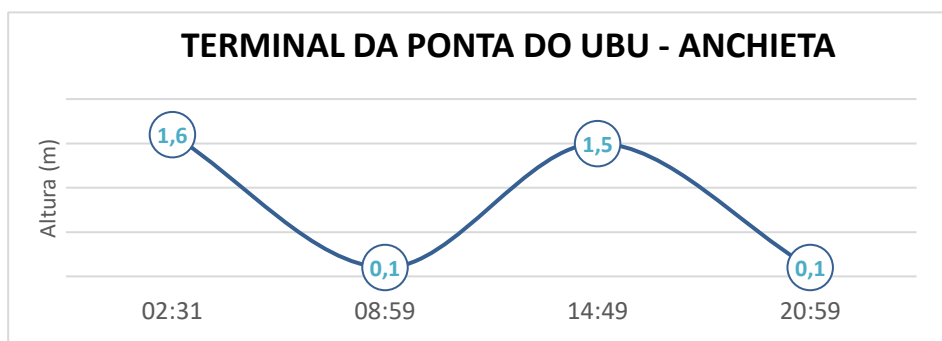
#### 4. Tábua de Marés



No dia 25 de Outubro de 2022, em Vitória, conforme gráfico, podemos observar que a primeira baixa-mar ocorre às 07h04min e a segunda às 19h25min. A primeira preia-mar acontece às 00h57min e a seguinte preia-mar ocorrerá às 13h02min.



No dia 25 de Outubro de 2022, em Barra do Riacho - Aracruz, conforme gráfico, podemos observar que a primeira baixa-mar ocorre às 08h49min e a segunda às 21h00min. A primeira preia-mar acontece às 02h30min e a seguinte preia-mar ocorrerá às 14h53min.



No dia 25 de Outubro de 2022, em Ponta do Ubu - Anchieta, conforme gráfico, podemos observar que a primeira baixa-mar ocorre às 08:59min e a segunda as 20h59min. A primeira preia-mar acontece às 02h31min e a seguinte preia-mar ocorrerá às 14:49min.