



# BOLETIM DE AVISOS METEOROLÓGICOS E ALERTAS

## ESTADO DO ESPÍRITO SANTO

01 de julho de 2026

Número: 20260701.0 (ALALAL) – Atualizado às 10:18h (horário de Brasília)

A Coordenadoria Estadual de Proteção e Defesa Civil, órgão coordenador do Sistema Estadual de Monitoramento e Alerta de Desastres, conforme decreto 4488-R de 09 de agosto 2019, registra:

### SITUAÇÃO

Previsão de tempo com variação de nebulosidade e possibilidade de pancadas de chuva de curta duração e de fraca intensidade em áreas do litoral Norte e setor Noroeste do estado.

### TEMPO SEVERO PREVISTO

De acordo com as últimas análises das previsões numéricas por conjunto, a probabilidade de tempo severo no Espírito Santo é **baixa**. Para hoje, 01 de julho, a previsão indica tempo com variação de nebulosidade na primeira metade do dia e redução gradual de cobertura de nuvens ao longo do dia, havendo possibilidade de pancadas de chuva de curta duração e de fraca intensidade apenas em áreas do centro norte do estado. A tendência para os próximos dias mantém a possibilidade de pancadas de chuva de fraca intensidade, principalmente nos municípios pertencentes ao litoral Norte, vale salientar que as chuvas serão mais frequentes no período das madrugadas e manhãs. [Veja a nota técnica climática na íntegra.](#)

1

### RECOMENDAÇÕES

As recomendações para lidar com os fenômenos adversos e seus possíveis efeitos podem ser acessados na [página dedicada](#) do Ministério do Desenvolvimento Regional.

### PREVISÃO PROBABILÍSTICA DE CHUVA, AVISOS E ALERTAS

Os dados<sup>1</sup> meteorológicos oficiais observados no Espírito Santo e demais estados do país podem ser acessados na [página do Instituto Nacional de Meteorologia \(Inmet\)](#).

Durante o fechamento desta edição de quarta-feira (01), foi possível observar, por meio de imagens de satélite, céu claro a sol entre nuvens no Espírito Santo (Figura 1).

Até as 09h00min (horário de Brasília), nas últimas 24h, os dados das redes de estações meteorológicas do Espírito Santo haviam registrado chuvas nos seguintes municípios: Linhares

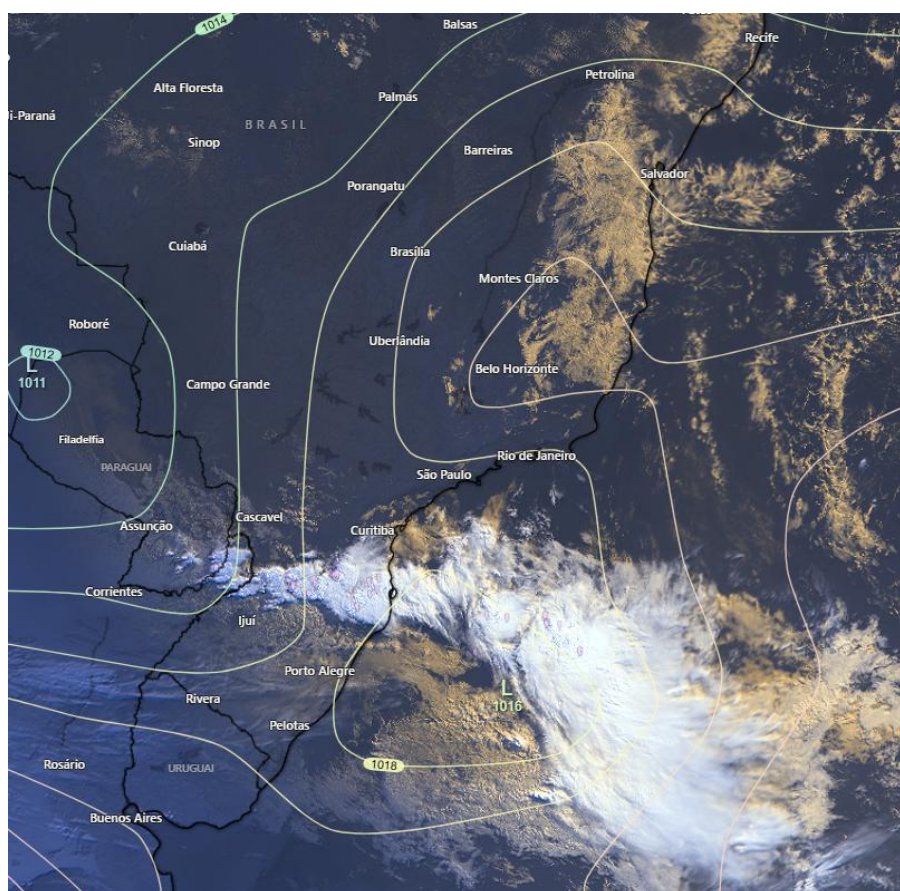
<sup>1</sup> Dados sem análise de consistência, apresentados em horário UTC.

(13 mm), Boa Esperança (11 mm), Sooretama (10 mm) e São Gabriel da Palha (9 mm). Nos demais postos pluviométricos distribuídos ao longo do estado, os acumulados foram inferiores a marca de 8 mm.

O radar meteorológico do Cemaden, localizado em Santa Teresa (ES), no momento, **está operante**, e não registra chuvas no Espírito Santo.

>> Encontre as definições de alguns termos técnicos, utilizados neste item em [1](#), [2](#) e [3](#)

**Figura 1** – Imagem do satélite GOES-19 (canal visível) e isóbaras às ~10:00 UTC de 01/07/2026.



2

Fontes: Windy; NOAA; ECMWF.

### Quarta-feira (01/07/2026 - Tarde e Noite)

Probabilidade de até 60% para acumulados de chuva entre 2 e 10 mm nos setores Norte e Noroeste do Espírito Santo, com prob. inferior a 10% de que ocorram chuvas entre 10 e 30 mm. Nas demais áreas situadas no centro-sul do estado, a probabilidade de ocorrência de chuva é baixa. [Figura 2a](#)

Não há aviso ativo para o estado. [Figura 4a](#)



## Quinta-feira (02/07/2026)

---

Tendência de tempo firme no estado, com baixa probabilidade de ocorrência de chuvas nesse dia. [Figura 2b](#)

Não há aviso ativo para o estado. [Figura 4b](#)

## Tendências para Sexta-feira e Sábado (03/07/2026 e 04/07/2026)

### Sexta-feira (03/07/2026)

---

Probabilidade de 70% para acumulados de chuva entre 2 e 10 mm nos municípios pertencentes as regiões Norte, parte do Noroeste, G. Vitória e Sul do estado, com prob. inferior a 30% de que ocorram chuvas entre 10 e 30 mm. Nas demais regiões, a probabilidade de ocorrência de chuva é baixa. [Figura 2c](#)

### Sábado (04/07/2026)

---

Probabilidade de 70% para acumulados de chuva entre 2 e 10 mm nos municípios pertencentes as regiões Sul, Caparaó, Serrana, Metropolitana e partes do Norte, com prob. inferior a 20% de que ocorram chuvas entre 10 e 30 mm. Nas demais regiões, a probabilidade de ocorrência de chuva é baixa. [Figura 2d](#)

**Obs.:** para termos de comparação, em média, um evento de chuva de 0 mm no mês de julho representa, aproximadamente, 20-100% do total de precipitação mensal, [dependendo do município](#). Julho representa, em geral, parte do período seco no estado.

\*Previsibilidade baixa: quando os modelos numéricos de tempo apresentam muita discordância entre si para o(s) intervalo(s) de chuva na(s) probabilidade(s) de precipitação prevista(s), diminuindo a acurácia da previsão.



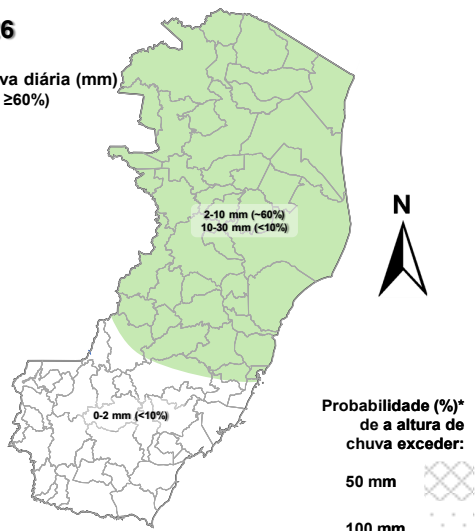
**Figura 2** – Previsão probabilística (%) relativa aos intervalos diários de precipitação previstos (mm/dia) para 01/07/2026 (tarde/noite) (a), 02/07/2026 (b), 03/07/2026 (c) e 04/07/2026 (d).

### Previsão Probabilística de Chuva

Válida para:  
**01/07/2026**  
(tarde/noite)

Altura de chuva diária (mm)  
(Probabilidade  $\geq 60\%$ )

- >70
- 50 a 70
- 30 a 50
- 10 a 30
- 2 a 10
- 0 a 2



\*Probabilidades inferiores a 30% para valores >50 ou >100 não são apresentadas no mapa.

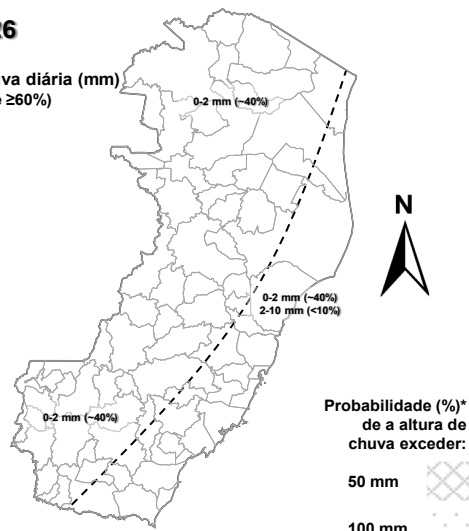
As regiões sombreadas mostram apenas os maiores acumulados mais prováveis (com prob.  $\geq 60\%$ ).

### Previsão Probabilística de Chuva

Válida para:  
**02/07/2026**

Altura de chuva diária (mm)  
(Probabilidade  $\geq 60\%$ )

- >70
- 50 a 70
- 30 a 50
- 10 a 30
- 2 a 10
- 0 a 2



\*Probabilidades inferiores a 30% para valores >50 ou >100 não são apresentadas no mapa.

As regiões sombreadas mostram apenas os maiores acumulados mais prováveis (com prob.  $\geq 60\%$ ).

(a)

(b)

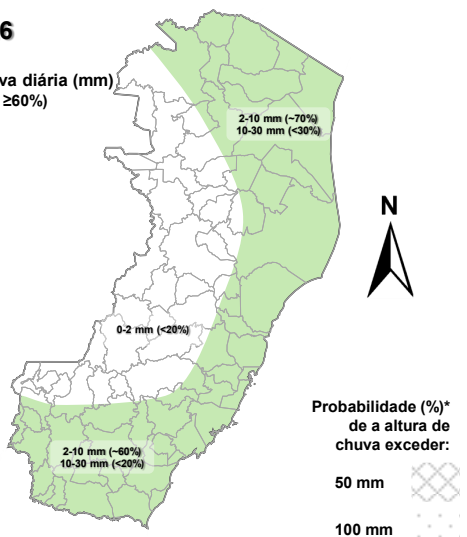
4

### Previsão Probabilística de Chuva

Válida para:  
**03/07/2026**

Altura de chuva diária (mm)  
(Probabilidade  $\geq 60\%$ )

- >70
- 50 a 70
- 30 a 50
- 10 a 30
- 2 a 10
- 0 a 2



\*Probabilidades inferiores a 30% para valores >50 ou >100 não são apresentadas no mapa.

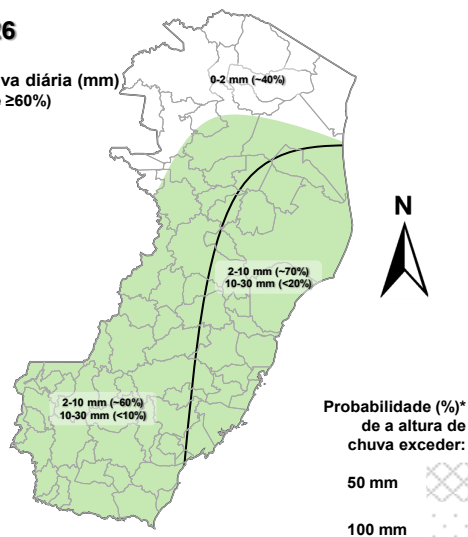
As regiões sombreadas mostram apenas os maiores acumulados mais prováveis (com prob.  $\geq 60\%$ ).

### Previsão Probabilística de Chuva

Válida para:  
**04/07/2026**

Altura de chuva diária (mm)  
(Probabilidade  $\geq 60\%$ )

- >70
- 50 a 70
- 30 a 50
- 10 a 30
- 2 a 10
- 0 a 2



\*Probabilidades inferiores a 30% para valores >50 ou >100 não são apresentadas no mapa.

As regiões sombreadas mostram apenas os maiores acumulados mais prováveis (com prob.  $\geq 60\%$ ).

(c)

(d)

[>> Explicação dos mapas \(exemplo\)](#)



## Acumulado de chuva previsto para o período de 01/07 a 07/07/2026

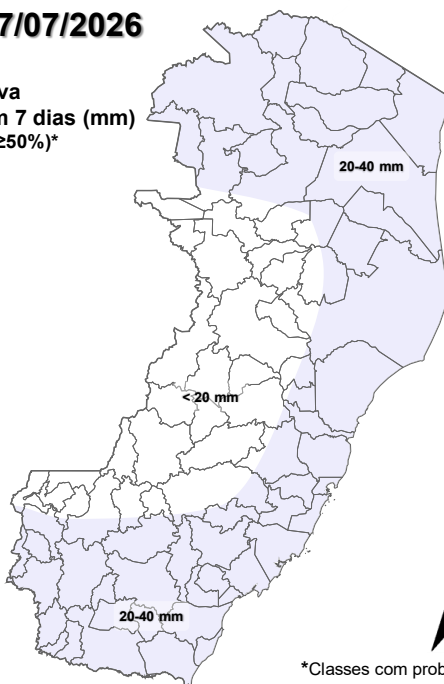
A avaliação dos indicativos numéricos médios da previsão probabilística de chuva para os próximos 7 dias aponta para a possibilidade de chuvas entre 20 e 40 mm nos municípios pertencentes ao litoral Norte, parte do Noroeste, G. Vitória e Sul do estado. Nas demais localidades, espera-se chuvas com acumulados abaixo de 20 mm.

### Previsão Probabilística de Chuva

Válida para:

**01/06 a 07/07/2026**

Altura de chuva acumulada em 7 dias (mm)  
(Probabilidade  $\geq 50\%$ )\*



\*Classes com probabilidades inferiores a 50% não são apresentadas no mapa.

Comentários sobre outras probabilidades aproximadas para os valores máximos e mínimos de precipitação podem ser encontrados na descrição.

Figura 3 – Previsão probabilística (mm) de chuva acumulada para o período de 01/07 a 07/07/2026.

[>> Entenda este mapa](#)



Figura 4 – Avisos meteorológicos vigentes, de acordo com a previsão da Cepdec.

**Avisos Meteorológicos**

Válidos para:  
**01/07/2026**  
(detalhes na descrição)

Impacto\*:

Excepcional

Alto

Moderado

Sem aviso



\*O(s) tipo(s) de aviso no mapa é(ão) representado(s) pelo ícone da Cobrade.

(a)

**Avisos Meteorológicos**

Válidos para:  
**02/07/2026**  
(detalhes na descrição)

Impacto\*:

Excepcional

Alto

Moderado

Sem aviso



\*O(s) tipo(s) de aviso no mapa é(ão) representado(s) pelo ícone da Cobrade.

(b)

Validade	Tipo	Impacto	Região Afetada
-	-	-	-

**Alertas geológicos e hidrológicos:**

Não há alertas geológicos/hidrológicos (Cemaden): [não há alerta\(s\) ativo\(s\)](#) (até o fechamento desta edição)

- Monitoramento hidrológico: [Sace](#), [boletim semanal \(Grande Vitória\)](#) e [sala de situação](#)

**FONTES DE DADOS**

- [Defesa Civil Nacional](#)
- [Inmet](#)
- [CPTEC/Inpe](#)
- [Cemaden](#)
- [CPRM](#)
- [Nomads/NCEP/NOAA](#)
- [CPC/NCEP/NOAA](#)
- [MSC](#)
- [Godae](#)
- [ECMWF](#)
- [DW](#)
- [JMA](#)



## COMUNICADO

---

A previsão apresentada neste boletim detalha apenas os maiores acumulados de chuva (precipitação atmosférica líquida) mais prováveis ( $\geq 60\%$  de probabilidade) e, quando necessário, o segundo maior acumulado mais provável. Ou seja, não é apresentada a previsão do acumulado mais provável (menor impacto). Tal prognóstico se baseia na análise profissional/técnica (subjetiva) das previsões numéricas e não exclusivamente em sua média.

Com exceção de casos específicos, também não é proposta deste boletim divulgar a “condição de tempo” ou “ícone de tempo” (nublado, chuvoso, ensolarado e afins), assim como previsões de temperatura mínima/máxima diárias. Apenas a previsão probabilística de chuva (precipitação atmosférica líquida) de maior impacto/relevância e avisos meteorológicos (previsão de eventos extremos) são apresentados.

A Cepdec, entidade integrante do [Sistema Alerta!](#) não se responsabiliza pelo uso indevido das informações e/ou produtos disponibilizados aqui. A cópia (integral ou parcial) do conteúdo disponibilizado neste boletim depende da expressa autorização da Cepdec. A fonte das informações e dados deve ser mencionada sempre como "Alerta!". É vedada a utilização das informações e/ou dos produtos disponibilizados neste boletim para fins comerciais.