



# BOLETIM DE AVISOS METEOROLÓGICOS E ALERTAS

## ESTADO DO ESPÍRITO SANTO

11 de abril de 2026

Número: 20260411.0 (CFFFFF) – Atualizado às 10:20h (horário de Brasília)

A Coordenadoria Estadual de Proteção e Defesa Civil, órgão coordenador do Sistema Estadual de Monitoramento e Alerta de Desastres, conforme decreto 4488-R de 09 de agosto 2019, registra:

### SITUAÇÃO

O dia se mantém com tempo instável e possibilidade de tempestades em todo o estado, sobretudo, ao longo da faixa costeira do norte do Espírito Santo. Vale Salientar, que há um aviso de impacto **moderado** ativo.

### TEMPO SEVERO PREVISTO

De acordo com as últimas análises das previsões numéricas por conjunto, há probabilidade de ocorrência de tempo severo no Espírito Santo com impacto **moderado**. Entre os dias 11 e 12 de abril, a atuação de um sistema frontal no oceano, mantendo a instabilidade atmosférica elevada, com previsão de chuvas de intensidade moderada a forte, podendo ocorrer tempestades com raios, queda de granizo de forma pontual e ventos intensos, podendo gerar transtornos como alagamentos, queda de árvores, destelhamentos e interrupções no fornecimento de energia elétrica. Entre os dias 13 e 14 de abril, espera-se redução gradual em intensidade e frequência de chuvas, com os maiores acumulados previstos para o setor costeiro do norte do estado nesse período. [Veja a nota técnica climática na íntegra.](#)

1

### RECOMENDAÇÕES

As recomendações para lidar com os fenômenos adversos e seus possíveis efeitos podem ser acessados na [página dedicada](#) do Ministério do Desenvolvimento Regional.

### PREVISÃO PROBABILÍSTICA DE CHUVA, AVISOS E ALERTAS

Os dados<sup>1</sup> meteorológicos oficiais observados no Espírito Santo e demais estados do país podem ser acessados na [página do Instituto Nacional de Meteorologia \(Inmet\)](#).

Durante o fechamento desta edição de sábado (11), foi possível observar, por meio de imagens de satélite, céu nublado em quase todo estado do Espírito Santo. (Figura 1).

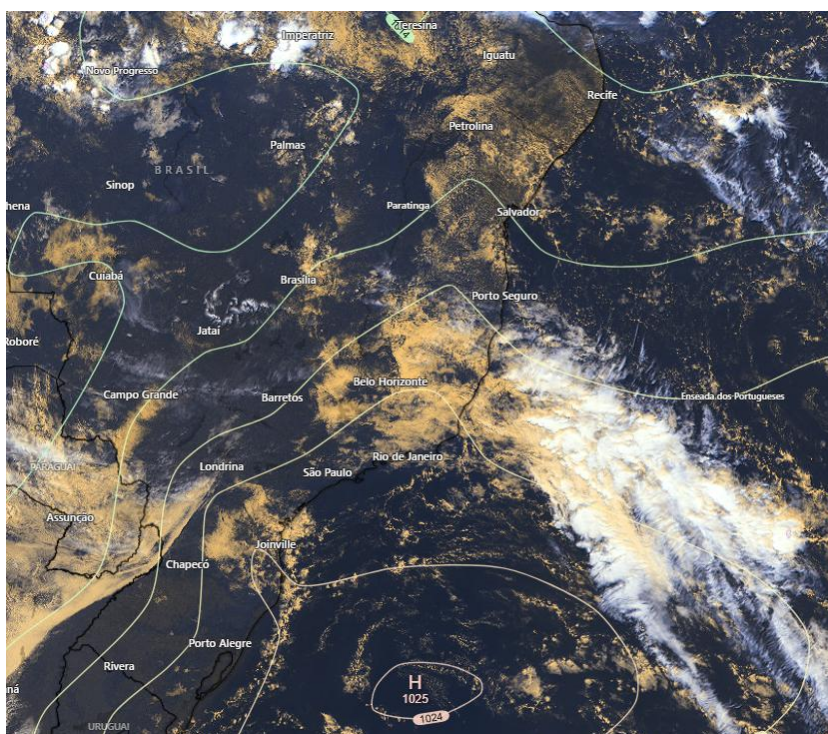
<sup>1</sup> Dados sem análise de consistência, apresentados em horário UTC.

Até as 09h00min (horário de Brasília), nas últimas 24h, os dados das redes de estações meteorológicas do Espírito Santo registraram os maiores acumulados de chuva nos municípios de Conceição da Barra (82 mm), Afonso Cláudio (42 mm), Laranja da Terra (39 mm) e São Domingos do Norte. Nos demais municípios, os acumulados ficaram abaixo de 30 mm.

O radar meteorológico do Cemaden, localizado em Santa Teresa (ES), no momento, **está operante**, e indica ocorrência de chuvas na faixa costeira do estado do Espírito Santo.

>> Encontre as definições de alguns termos técnicos, utilizados neste item em [1](#), [2](#) e [3](#)

**Figura 1** – Imagem do satélite GOES-19 (canal visível) e isóbaras às ~10:00 UTC de 11/04/2026.



Fontes: Windy; NOAA; ECMWF.

## Sábado (11/04/2026- Tarde e Noite)

Probabilidade de 80% para acumulados entre 10 e 30 mm na região Norte, com prob. de até 30% de que as chuvas gerem acumulados entre 30 e 50 mm nesse setor. Nas regiões Serrana, G. Vitória, parte do Sul e Noroeste, prob. de 70% para chuvas com acumulados entre 2 e 10 mm, com prob. inferior a 20% de que as chuvas gerem acumulados entre 10 e 30 mm. Nas demais localidades do Caparaó e Sul, prob. de 60% para chuvas com acumulados entre 2 e 10 mm, com prob. inferior a 20% para chuvas com acumulados entre 10 e 30 mm. [Figura 2a](#)

Há aviso ativo com impacto **moderado** para o estado, com possibilidade de chuva intensa, raios, vento costeiro intenso, vendaval e granizo pontual. [Figura 4a](#)



## Domingo (12/04/2026)

---

Probabilidade de até 70% para acumulados entre 2 e 10 mm nas regiões Norte, Noroeste e Metropolitana, com prob. inferior a 20% de que as chuvas gerem acumulados entre 10 e 30 mm nesses setores. No restante do estado, é pouco provável que chova. [Figura 2b](#)

## Tendências para Segunda-feira e Terça-feira (13/04/2026 e 14/04/2026)

### Segunda-feira (13/04/2026)

---

Probabilidade de até 70% para acumulados entre 2 e 10 mm nas regiões Norte, metropolitana, litoral Sul, partes do Caparaó, porção Serrana, assim como, partes do Noroeste, com prob. inferior a 20% de que as chuvas gerem acumulados entre 10 e 30 mm. No restante do estado, é pouco provável que chova. [Figura 2c](#)

### Terça-feira (14/04/2026)

---

Predomínio de tempo firme em todo o estado, com baixa probabilidade de ocorrência de chuvas no Espírito Santo. [Figura 2d](#)

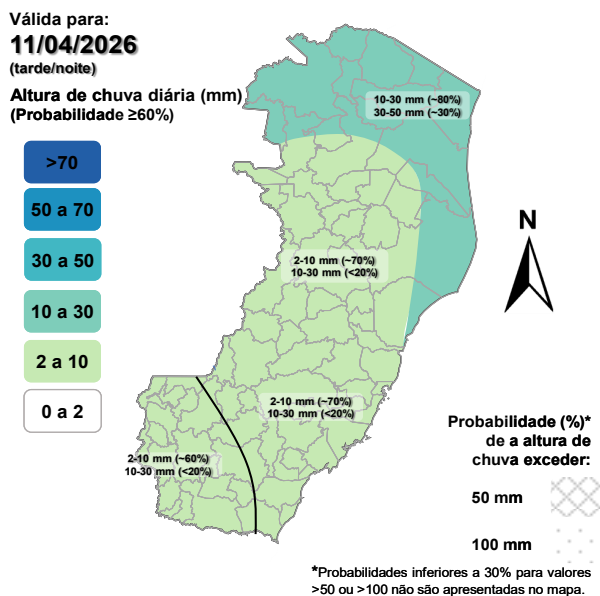
**Obs.:** para termos de comparação, em média, um evento de chuva de 20 mm no mês de abril representa, aproximadamente, 13-53% do total de precipitação mensal, [dependendo do município](#). Abril representa, em geral, o mês de enfraquecimento do período chuvoso capixaba.

\*Previsibilidade baixa: quando os modelos numéricos de tempo apresentam muita discordância entre si para o(s) intervalo(s) de chuva na(s) probabilidade(s) de precipitação prevista(s), diminuindo a acurácia da previsão.



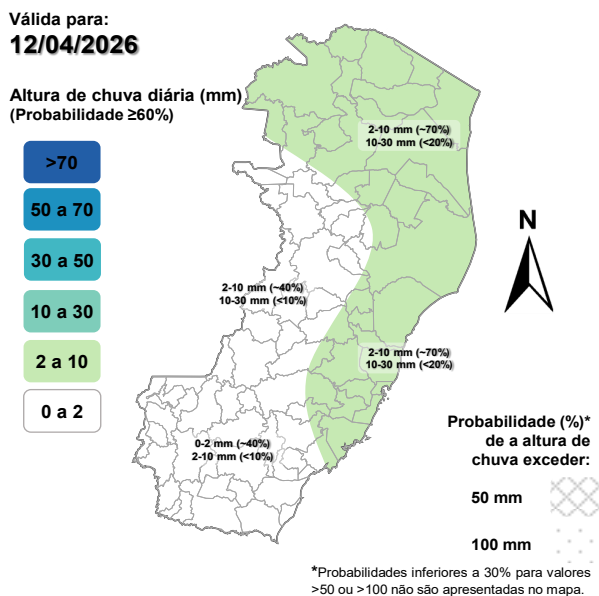
**Figura 2 –** Previsão probabilística (%) relativa aos intervalos diários de precipitação previstos (mm/dia) para 11/04/2026 (tarde/noite) (a), 12/04/2026 (b), 13/04/2026 (c) e 14/04/2026 (d).

### Previsão Probabilística de Chuva



As regiões sombreadas mostram apenas os maiores acumulados mais prováveis (com prob.  $\geq 60\%$ ).

### Previsão Probabilística de Chuva



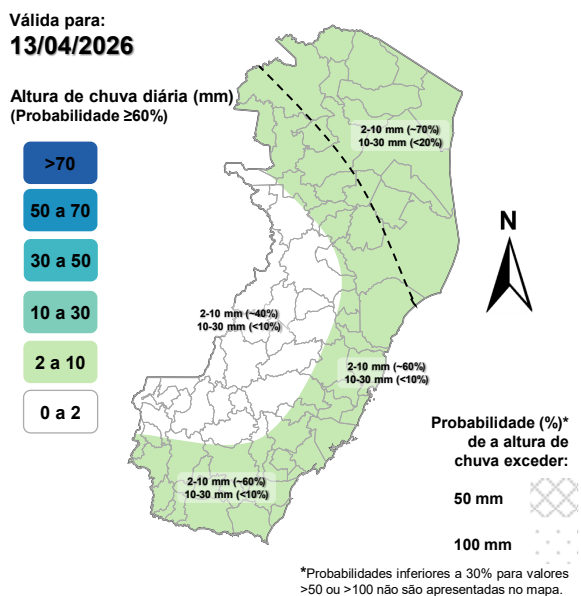
As regiões sombreadas mostram apenas os maiores acumulados mais prováveis (com prob.  $\geq 60\%$ ).

(a)

(b)

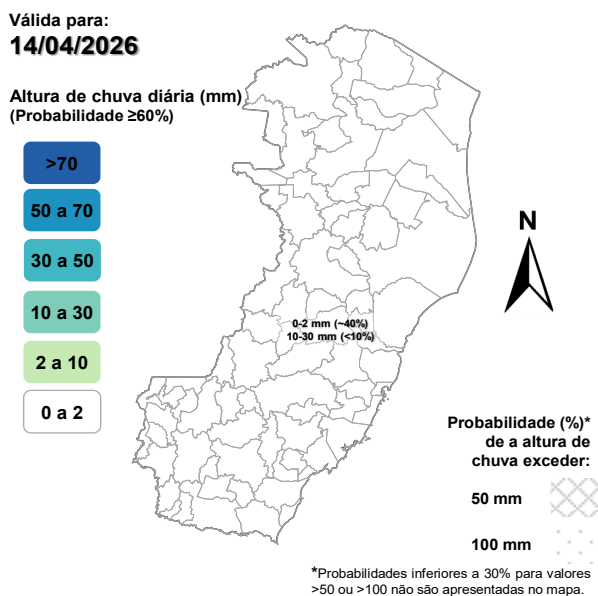
4

### Previsão Probabilística de Chuva



As regiões sombreadas mostram apenas os maiores acumulados mais prováveis (com prob.  $\geq 60\%$ ).

### Previsão Probabilística de Chuva



As regiões sombreadas mostram apenas os maiores acumulados mais prováveis (com prob.  $\geq 60\%$ ).

(c)

(d)

[>> Explicação dos mapas \(exemplo\)](#)



## Acumulado de chuva previsto para o período de 11/04 a 17/04/2026

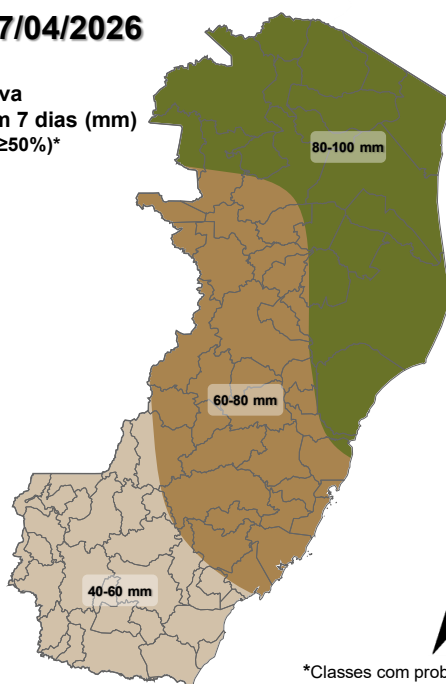
Após avaliação profissional/especializada dos indicativos numéricos médios da previsão probabilística de chuva para os próximos 7 dias, verificou-se a possibilidade de ocorrência de acumulados de chuva entre 80 e 100 mm, no Norte e parte do Noroeste. Na R. Serrana, G. Vitória e Oeste, os modelos indicam chuvas com acumulados entre 60 e 80 mm. Para as demais localidades, espera-se acumulados de chuvas entre 40 e 60 mm.

### Previsão Probabilística de Chuva

Válida para:

**11/04 a 17/04/2026**

Altura de chuva acumulada em 7 dias (mm)  
(Probabilidade  $\geq 50\%$ )\*



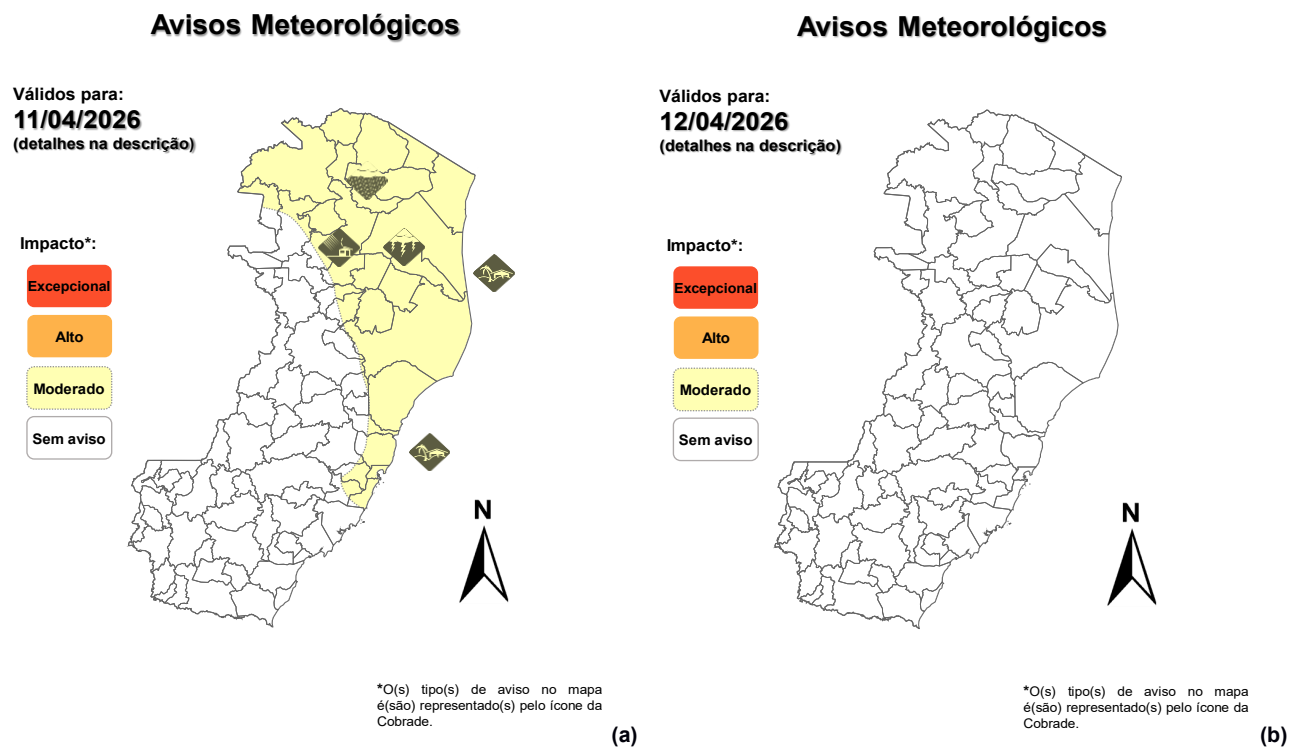
\*Classes com probabilidades inferiores a 50% não são apresentadas no mapa.

Comentários sobre outras probabilidades aproximadas para os valores máximos e mínimos de precipitação podem ser encontrados na descrição.

**Figura 3** – Previsão probabilística (mm) de chuva acumulada para o período de 11/04 a 17/04/2026.

[>> Entenda este mapa](#)

Figura 4 – Avisos meteorológicos vigentes, de acordo com a previsão da Cepdec.



Validade	Tipo	Impacto	Região Afetada
11/04/2026 – Tarde e Noite	Chuvas Intensas, Vento Costeiro Intenso, Vendaval e Raios	Moderado	Norte, Noroeste e parte da G. Vitória.

### Alertas geológicos e hidrológicos:

Não há alertas geológicos/hidrológicos (Cemaden): [não há alerta\(s\) ativo\(s\)](#) (até o fechamento desta edição)

- Monitoramento hidrológico: [Sace](#), [boletim semanal \(Grande Vitória\)](#) e [sala de situação](#)

### FONTES DE DADOS

- |   |   |
|---|---|
| <ul style="list-style-type: none"> <li>• <a href="#">Defesa Civil Nacional</a></li> <li>• <a href="#">Inmet</a></li> <li>• <a href="#">CPTEC/Inpe</a></li> <li>• <a href="#">Cemaden</a></li> <li>• <a href="#">CPRM</a></li> <li>• <a href="#">Nomads/NCEP/NOAA</a></li> </ul> | <ul style="list-style-type: none"> <li>• <a href="#">CPC/NCEP/NOAA</a></li> <li>• <a href="#">MSC</a></li> <li>• <a href="#">Godae</a></li> <li>• <a href="#">ECMWF</a></li> <li>• <a href="#">DW</a></li> <li>• <a href="#">JMA</a></li> </ul> |
|---|---|



## COMUNICADO

---

A previsão apresentada neste boletim detalha apenas os maiores acumulados de chuva (precipitação atmosférica líquida) mais prováveis ( $\geq 60\%$  de probabilidade) e, quando necessário, o segundo maior acumulado mais provável. Ou seja, não é apresentada a previsão do acumulado mais provável (menor impacto). Tal prognóstico se baseia na análise profissional/técnica (subjéctiva) das previsões numéricas e não exclusivamente em sua média.

Com exceção de casos específicos, também não é proposta deste boletim divulgar a “condição de tempo” ou “ícone de tempo” (nublado, chuvoso, ensolarado e afins), assim como previsões de temperatura mínima/máxima diárias. Apenas a previsão probabilística de chuva (precipitação atmosférica líquida) de maior impacto/relevância e avisos meteorológicos (previsão de eventos extremos) são apresentados.

A Cepdec, entidade integrante do [Sistema Alerta!](#) não se responsabiliza pelo uso indevido das informações e/ou produtos disponibilizados aqui. A cópia (integral ou parcial) do conteúdo disponibilizado neste boletim depende da expressa autorização da Cepdec. A fonte das informações e dados deve ser mencionada sempre como "Alerta!". É vedada a utilização das informações e/ou dos produtos disponibilizados neste boletim para fins comerciais.