



# BOLETIM DE AVISOS METEOROLÓGICOS E ALERTAS

## ESTADO DO ESPÍRITO SANTO

07 de abril de 2026

Número: 20260407.0 (ALALAL) – Atualizado às 10:17h (horário de Brasília)

A Coordenadoria Estadual de Proteção e Defesa Civil, órgão coordenador do Sistema Estadual de Monitoramento e Alerta de Desastres, conforme decreto 4488-R de 09 de agosto 2019, registra:

### SITUAÇÃO

Predomínio de tempo firme no estado, com possibilidade de tempestades pontuais e de curta duração, sobretudo, no Caparaó e Sul, mas sem impacto significativo previsto.

### TEMPO SEVERO PREVISTO

De acordo com as últimas análises das previsões numéricas por conjunto, a probabilidade de ocorrência de tempo severo no Espírito Santo é **baixa**, com possibilidade de pancadas de chuvas de curta duração entre os dias 7 e 8 de abril, onde os maiores acumulados deverão acontecer no Caparaó, Sul e litoral do estado. Entre os dias 9 e 10 de abril, haverá um aumento da instabilidade atmosférica devido a atuação de um sistema frontal, com possibilidade de chuvas de intensidade moderada a ocasionalmente forte, com tempestades de raios e vento intenso, no qual, os maiores acumulados deverão ocorrer na faixa costeira, com potencial risco de alagamentos, queda de árvores, destelhamentos e interrupção no fornecimento de energia elétrica. [Veja a nota técnica climática na íntegra.](#)

1

### RECOMENDAÇÕES

As recomendações para lidar com os fenômenos adversos e seus possíveis efeitos podem ser acessados na [página dedicada](#) do Ministério do Desenvolvimento Regional.

### PREVISÃO PROBABILÍSTICA DE CHUVA, AVISOS E ALERTAS

Os dados<sup>1</sup> meteorológicos oficiais observados no Espírito Santo e demais estados do país podem ser acessados na [página do Instituto Nacional de Meteorologia \(Inmet\)](#).

Durante o fechamento desta edição de terça-feira (07), foi possível observar, por meio de imagens de satélite, céu claro a sol entre nuvens no Espírito Santo. (Figura 1).

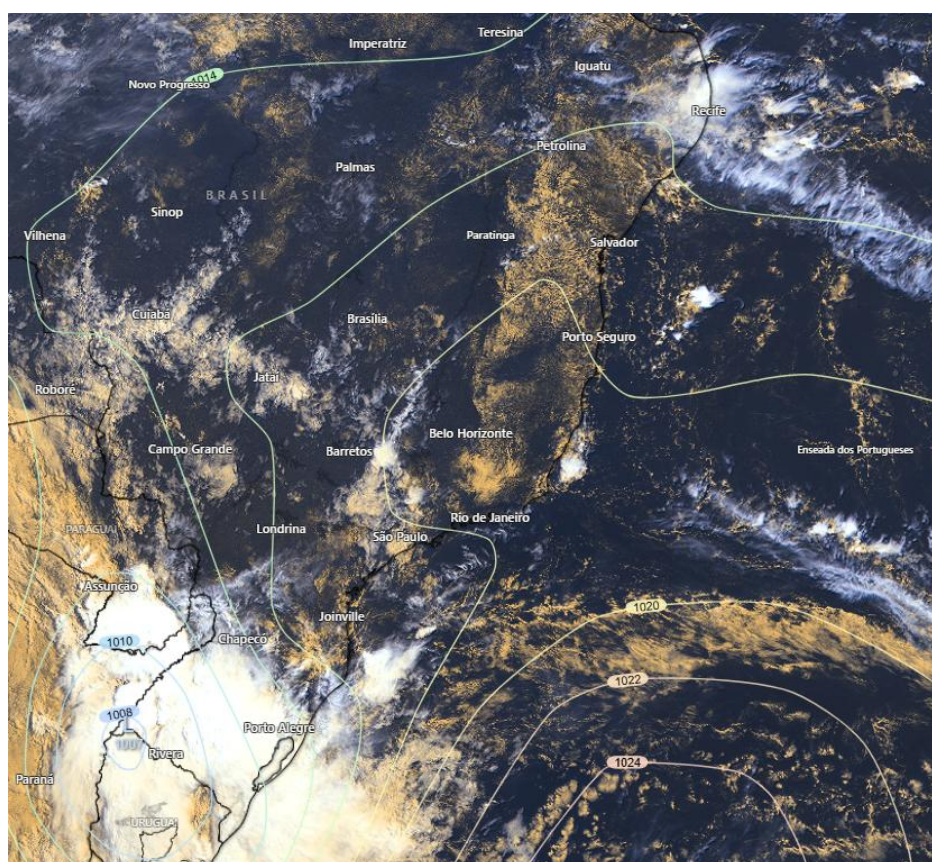
<sup>1</sup> Dados sem análise de consistência, apresentados em horário UTC.

Até as 09h00min (horário de Brasília), nas últimas 24h, os dados das redes de estações meteorológicas do Espírito Santo registraram os maiores acumulados de chuva no município de Santa Leopoldina (9 mm) e Venda Nova do Imigrante (8 mm). Nos demais municípios, os acumulados ficaram abaixo de 5 mm.

O radar meteorológico do Cemaden, localizado em Santa Teresa (ES), no momento, **está operante**, e não indica ocorrência de chuvas no estado do Espírito Santo.

>> Encontre as definições de alguns termos técnicos, utilizados neste item em [1](#), [2](#) e [3](#)

**Figura 1** – Imagem do satélite GOES-19 (canal visível) e isóbaras às ~10:00 UTC de 07/04/2026.



2

Fontes: Windy; NOAA; ECMWF.

### Terça-feira (07/04/2026- Tarde e Noite)

Probabilidade de até 70% para acumulados entre 2 e 10 mm nas regiões Sul, Caparaó, R. Serrana, G. Vitória e parte do litoral Norte, com prob. inferior a 10% de que as chuvas gerem acumulados entre 10 e 30 mm nessas regiões. Nas demais localidades a probabilidade de ocorrência de chuvas é baixa. [Figura 2a](#)

Não há aviso ativo para o estado. [Figura 4a](#)



## Quarta-feira (08/04/2026)

---

Probabilidade de até 70% para acumulados entre 2 e 10 mm em áreas das regiões Norte e Noroeste, com prob. inferior a 20% de que as chuvas gerem acumulados entre 10 e 30 mm nessas regiões. Nas demais localidades a probabilidade de ocorrência de chuvas é baixa.

[Figura 2b](#)

Não há aviso ativo para o estado. [Figura 4b](#)

## Tendências para Quinta-feira e Sexta-feira (09/04/2026 e 10/04/2026)

### Quinta-feira (09/04/2026)

---

Probabilidade de 70% para acumulados entre 10 e 30 mm nas regiões Sul, Caparaó, R. Serrana e G. Vitória, com prob. inferior a 20% de que as chuvas gerem acumulados entre 30 e 50 mm nessas regiões. Nas regiões Oeste, e parte das regiões Noroeste e Norte, prob. de 70% para chuvas com acumulados entre 2 e 10 mm e prob. inferior a 20% para chuvas com acumulados entre 10 e 30 mm. Nas demais localidades a probabilidade de ocorrência de chuvas é baixa.

[Figura 2c](#)

### Sexta-feira (10/04/2026)

---

Probabilidade de 70% para acumulados entre 10 e 30 mm nas regiões Sul, R. Serrana, G. Vitória e Norte, com os maiores acumulados previstos para a porção costeira, com prob. inferior a 20% de que as chuvas gerem acumulados entre 30 e 50 mm nesse setor. Nas demais regiões, prob. de até 80% para chuvas com acumulados entre 2 e 10 mm, com prob. de até 30% de que as chuvas gerem acumulados entre 10 e 30 mm. [Figura 2d](#)

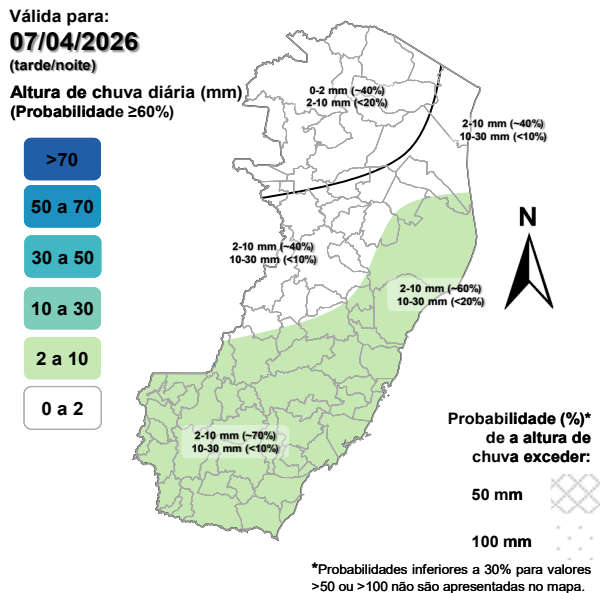
**Obs.:** para termos de comparação, em média, um evento de chuva de 20 mm no mês de abril representa, aproximadamente, 13-53% do total de precipitação mensal, [dependendo do município](#). Abril representa, em geral, o mês de enfraquecimento do período chuvoso capixaba.

\*Previsibilidade baixa: quando os modelos numéricos de tempo apresentam muita discordância entre si para o(s) intervalo(s) de chuva na(s) probabilidade(s) de precipitação prevista(s), diminuindo a acurácia da previsão.



**Figura 2 –** Previsão probabilística (%) relativa aos intervalos diários de precipitação previstos (mm/dia) para 07/04/2026 (tarde/noite) (a), 08/04/2026 (b), 09/04/2026 (c) e 10/04/2026 (d).

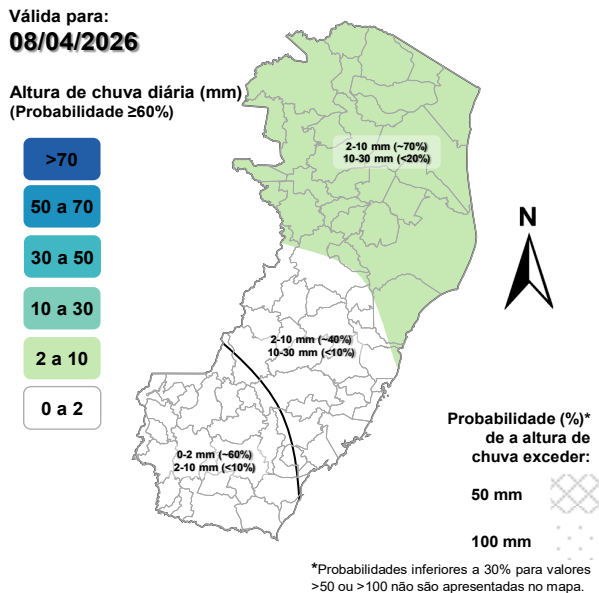
### Previsão Probabilística de Chuva



As regiões sombreadas mostram apenas os maiores acumulados mais prováveis (com prob.  $\geq 60\%$ ).

(a)

### Previsão Probabilística de Chuva

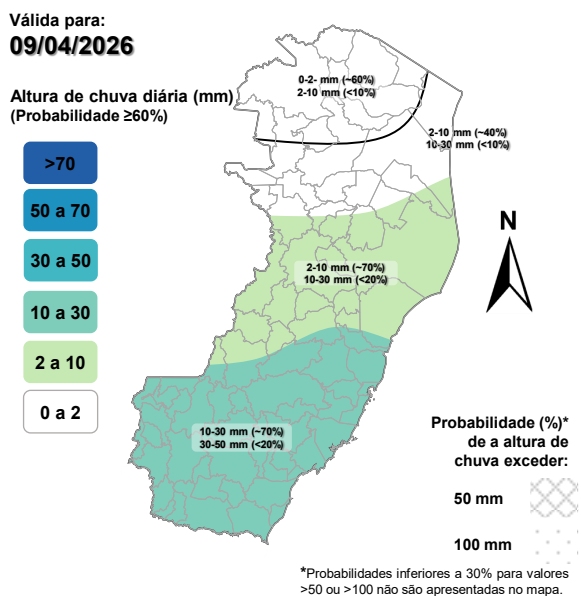


As regiões sombreadas mostram apenas os maiores acumulados mais prováveis (com prob.  $\geq 60\%$ ).

(b)

4

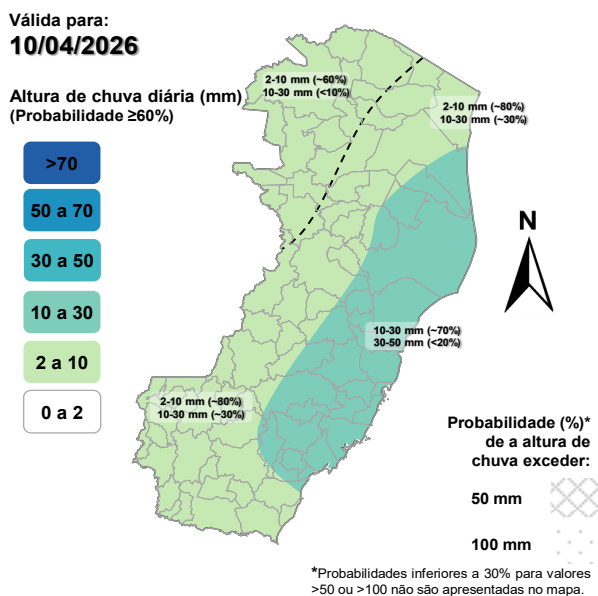
### Previsão Probabilística de Chuva



As regiões sombreadas mostram apenas os maiores acumulados mais prováveis (com prob.  $\geq 60\%$ ).

(c)

### Previsão Probabilística de Chuva



As regiões sombreadas mostram apenas os maiores acumulados mais prováveis (com prob.  $\geq 60\%$ ).

(d)

[>> Explicação dos mapas \(exemplo\)](#)



## Acumulado de chuva previsto para o período de 07/04 a 13/04/2026

Após avaliação profissional/especializada dos indicativos numéricos médios da previsão probabilística de chuva para os próximos 7 dias, verificou-se a possibilidade de ocorrência de acumulados de chuva entre 80 e 100 mm, no Sul, R. Serrana, G. Vitória e parte costeira da região Norte. Para as regiões do Caparaó, Oeste e partes do Norte, chuvas com acumulados entre 60 e 80 mm. Para as demais localidades, espera-se acumulados de chuvas entre 40 e 60 mm.

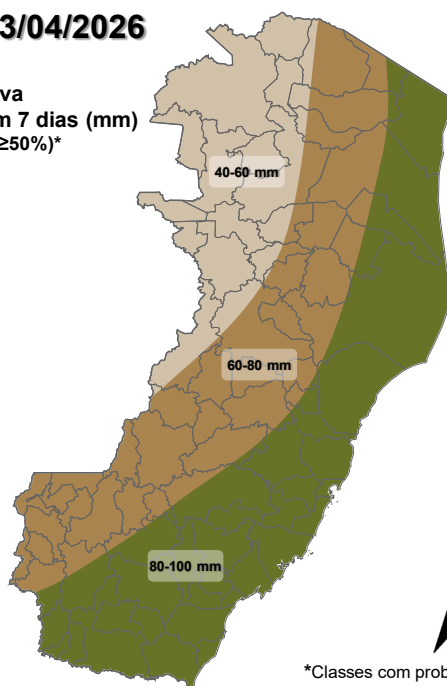
### Previsão Probabilística de Chuva

Válida para:

**07/04 a 13/04/2026**

Altura de chuva acumulada em 7 dias (mm) (Probabilidade  $\geq 50\%$ )\*

- >100
- 80 a 100
- 60 a 80
- 40 a 60
- 20 a 40
- <20



\*Classes com probabilidades inferiores a 50% não são apresentadas no mapa.

Comentários sobre outras probabilidades aproximadas para os valores máximos e mínimos de precipitação podem ser encontrados na descrição.

Figura 3 – Previsão probabilística (mm) de chuva acumulada para o período de 07/04 a 13/04/2026.

[>> Entenda este mapa](#)



Figura 4 – Avisos meteorológicos vigentes, de acordo com a previsão da Cepdec.

**Avisos Meteorológicos**

Válidos para:  
**07/04/2026**  
(detalhes na descrição)

Impacto\*:

Excepcional

Alto

Moderado

Sem aviso



\*O(s) tipo(s) de aviso no mapa é(são) representado(s) pelo ícone da Cobrade.

(a)

**Avisos Meteorológicos**

Válidos para:  
**08/04/2026**  
(detalhes na descrição)

Impacto\*:

Excepcional

Alto

Moderado

Sem aviso



\*O(s) tipo(s) de aviso no mapa é(são) representado(s) pelo ícone da Cobrade.

(b)

Validade	Tipo	Impacto	Região Afetada
-	-	-	-

**Alertas geológicos e hidrológicos:**

Não há alertas geológicos/hidrológicos (Cemaden): [não há alerta\(s\) ativo\(s\)](#) (até o fechamento desta edição)

- Monitoramento hidrológico: [Sace](#), [boletim semanal \(Grande Vitória\)](#) e [sala de situação](#)

**FONTES DE DADOS**

- [Defesa Civil Nacional](#)
- [Inmet](#)
- [CPTEC/Inpe](#)
- [Cemaden](#)
- [CPRM](#)
- [Nomads/NCEP/NOAA](#)
- [CPC/NCEP/NOAA](#)
- [MSC](#)
- [Godae](#)
- [ECMWF](#)
- [DW](#)
- [JMA](#)



## COMUNICADO

---

A previsão apresentada neste boletim detalha apenas os maiores acumulados de chuva (precipitação atmosférica líquida) mais prováveis ( $\geq 60\%$  de probabilidade) e, quando necessário, o segundo maior acumulado mais provável. Ou seja, não é apresentada a previsão do acumulado mais provável (menor impacto). Tal prognóstico se baseia na análise profissional/técnica (subjetiva) das previsões numéricas e não exclusivamente em sua média.

Com exceção de casos específicos, também não é proposta deste boletim divulgar a “condição de tempo” ou “ícone de tempo” (nublado, chuvoso, ensolarado e afins), assim como previsões de temperatura mínima/máxima diárias. Apenas a previsão probabilística de chuva (precipitação atmosférica líquida) de maior impacto/relevância e avisos meteorológicos (previsão de eventos extremos) são apresentados.

A Cepdec, entidade integrante do [Sistema Alerta!](#) não se responsabiliza pelo uso indevido das informações e/ou produtos disponibilizados aqui. A cópia (integral ou parcial) do conteúdo disponibilizado neste boletim depende da expressa autorização da Cepdec. A fonte das informações e dados deve ser mencionada sempre como "Alerta!". É vedada a utilização das informações e/ou dos produtos disponibilizados neste boletim para fins comerciais.