



# BOLETIM DE AVISOS METEOROLÓGICOS E ALERTAS

## ESTADO DO ESPÍRITO SANTO

07 de janeiro de 2026

Número: 20260107.0 (ZCZCAL) – Atualizado às 10:30h (horário de Brasília)

A Coordenadoria Estadual de Proteção e Defesa Civil, órgão coordenador do Sistema Estadual de Monitoramento e Alerta de Desastres, conforme decreto 4488-R de 09 de agosto 2019, registra:

### SITUAÇÃO

Céu claro a sol entre nuvens no estado, com probabilidade de ocorrência de chuvas isoladas de intensidade fraca a moderada durante o fim de tarde, sobretudo, em partes do Caparaó e Sul do estado.

### TEMPO SEVERO PREVISTO

De acordo com as últimas análises das previsões numéricas por conjunto, a probabilidade de ocorrência de tempo severo no Espírito Santo é **Moderada**, onde há possibilidade de chuvas com intensidade fraca a moderada nas regiões Sul e Caparaó, no qual, devido aos altos acumulados registrados nos últimos dias, existe risco de deslizamentos de terra. Já nos dias seguintes, espera-se predomínio de tempo firme, com céu claro a sol entre nuvens, sendo que, as tempestades típicas de verão se tornarão mais frequentes apenas a partir do dia 13 de Janeiro. [Veja a nota técnica climática na íntegra.](#)

1

### RECOMENDAÇÕES

As recomendações para lidar com os fenômenos adversos e seus possíveis efeitos podem ser acessados na [página dedicada](#) do Ministério do Desenvolvimento Regional.

### PREVISÃO PROBABILÍSTICA DE CHUVA, AVISOS E ALERTAS

Os dados<sup>1</sup> meteorológicos oficiais observados no Espírito Santo e demais estados do país podem ser acessados na [página do Instituto Nacional de Meteorologia \(Inmet\)](#).

Durante o fechamento desta edição de Quarta-feira (07), foi possível observar, por meio de imagens de satélite, céu claro a sol entre nuvens no Espírito Santo (Figura 1).

Até as 09h00min (horário de Brasília), nas últimas 24h, os dados das redes de estações meteorológicas do Espírito Santo haviam registrado acumulados de chuva nos municípios de

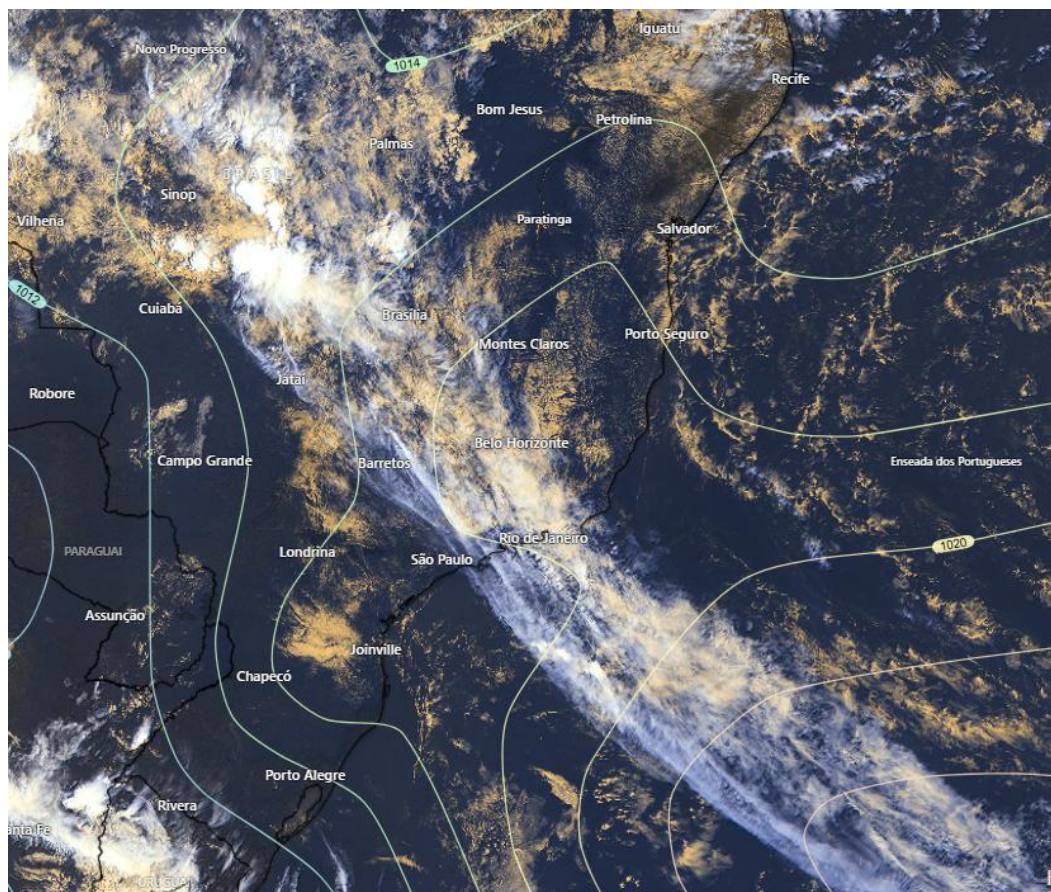
<sup>1</sup> Dados sem análise de consistência, apresentados em horário UTC.

Colatina (28 mm), Marilândia (28 mm), Marechal Floriano (26 mm) e Jerônimo Monteiro (25 mm). Nos demais postos pluviométricos, os registros de chuva ficaram abaixo de 25 mm.

O radar meteorológico do Cemaden, localizado em Santa Teresa (ES), **está fora de operação**.

>> Encontre as definições de alguns termos técnicos, utilizados neste item em [1](#), [2](#) e [3](#)

**Figura 1** – Imagem do satélite GOES-19 (canal visível) e isóbaras às ~09:00 UTC de 07/01/2026.



Fontes: Windy; NOAA; ECMWF.

### Quarta-feira (07/01/2026 - Tarde e Noite)

Probabilidade de até 70% para chuvas com acumulados entre 2 e 10 mm no Sul, Caparaó, Norte e Noroeste, com prob. de até 30% para acumulados de chuva entre 10 e 30 mm. Nas demais localidades, é pouco provável que chova. [Figura 2a](#)

Há aviso de impacto **Moderado** ativo para o estado, com indicativo de chuvas intensas, que aliado aos altos acumulados dos últimos dias, deixa o estado com risco de deslizamentos de terra. [Figura 4a](#)



## Quinta-feira (08/01/2026)

---

Há probabilidade de até 70% para ocorrência de chuva, com acumulados entre 2 e 10 mm, com prob. inferior a 20% para acumulados entre 10 e 30 mm, nas regiões do Norte e parte do Noroeste. Nas demais localidades, a probabilidade de ocorrência de chuvas é baixa, [Figura 2b](#)

Não há aviso ativo para o estado. [Figura 4b](#)

## Tendências para Sexta-feira e Sábado (09/01/2026 e 10/01/2026)

### Sexta-feira (09/01/2026)

---

Há probabilidade de até 70% de ocorrência de chuva, com acumulados entre 2 e 10 mm, com prob. inferior a 10% para acumulados entre 10 e 30 mm, nas regiões do Norte e Noroeste. Nas demais regiões, a probabilidade de ocorrência de chuvas é baixa. [Figura 2c](#)

### Sábado (10/01/2026)

---

Predomínio de tempo firme, com baixa probabilidade de ocorrência de chuvas em todo o estado. [Figura 2d](#)

**Obs.:** para termos de comparação, em média, um evento de chuva de 30 mm no mês de janeiro representa, aproximadamente: 11,3% (Irupi) e 34,8% de (Linhares) do total de precipitação máximo e mínimo mensal para a climatologia do mês, [dependendo do município](#).

\*Previsibilidade baixa: quando os modelos numéricos de tempo apresentam muita discordância entre si para o(s) intervalo(s) de chuva na(s) probabilidade(s) de precipitação prevista(s), diminuindo a acurácia da previsão.



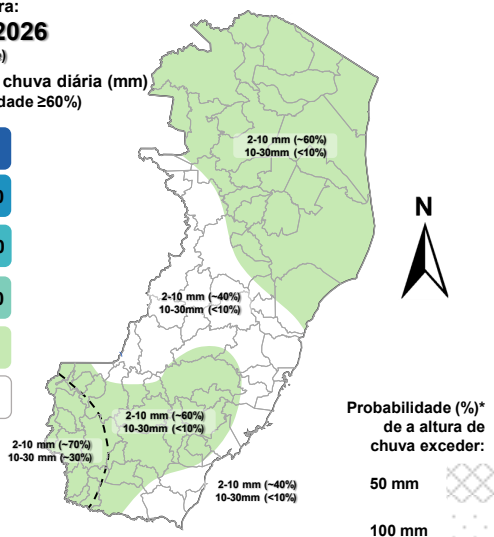
**Figura 2 –** Previsão probabilística (%) relativa aos intervalos diários de precipitação previstos (mm/dia) para 07/01/2026 (tarde/noite) (a), 08/01/2026 (b), 09/01/2026 (c) e 10/01/2026 (d).

### Previsão Probabilística de Chuva

Válida para:  
**07/01/2026**  
(tarde/noite)

Altura de chuva diária (mm)  
(Probabilidade  $\geq 60\%$ )

>70  
50 a 70  
30 a 50  
10 a 30  
2 a 10  
0 a 2



As regiões sombreadas mostram apenas os maiores acumulados mais prováveis (com prob.  $\geq 60\%$ ).

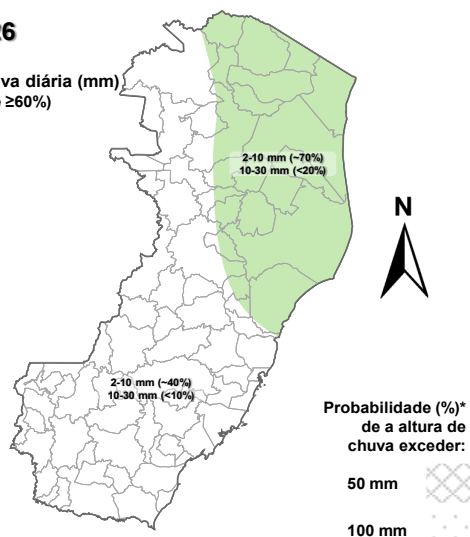
(a)

### Previsão Probabilística de Chuva

Válida para:  
**08/01/2026**

Altura de chuva diária (mm)  
(Probabilidade  $\geq 60\%$ )

>70  
50 a 70  
30 a 50  
10 a 30  
2 a 10  
0 a 2



As regiões sombreadas mostram apenas os maiores acumulados mais prováveis (com prob.  $\geq 60\%$ ).

(b)

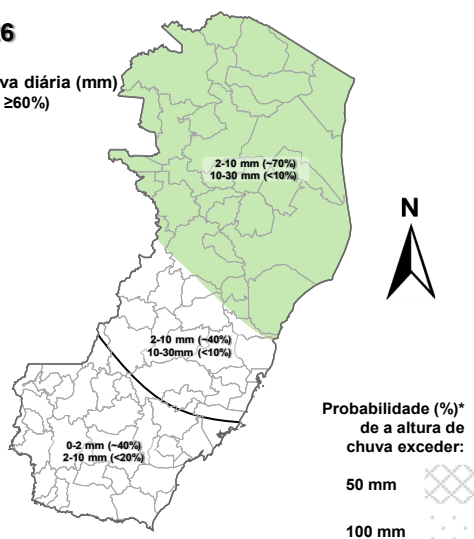
4

### Previsão Probabilística de Chuva

Válida para:  
**09/01/2026**

Altura de chuva diária (mm)  
(Probabilidade  $\geq 60\%$ )

>70  
50 a 70  
30 a 50  
10 a 30  
2 a 10  
0 a 2



As regiões sombreadas mostram apenas os maiores acumulados mais prováveis (com prob.  $\geq 60\%$ ).

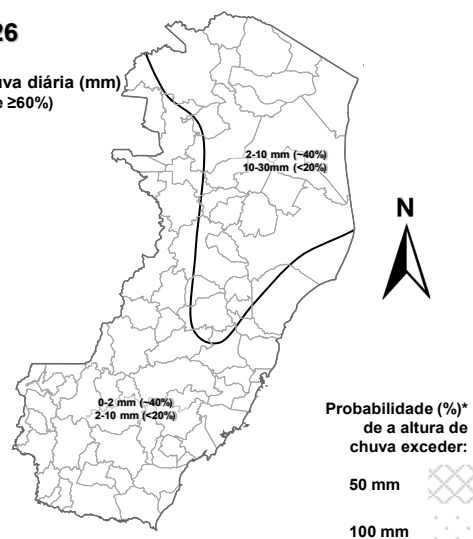
(c)

### Previsão Probabilística de Chuva

Válida para:  
**10/01/2026**

Altura de chuva diária (mm)  
(Probabilidade  $\geq 60\%$ )

>70  
50 a 70  
30 a 50  
10 a 30  
2 a 10  
0 a 2



As regiões sombreadas mostram apenas os maiores acumulados mais prováveis (com prob.  $\geq 60\%$ ).

(d)

[>> Explicação dos mapas \(exemplo\)](#)

## Acumulado de chuva previsto para o período de 07/01 a 13/01/2026

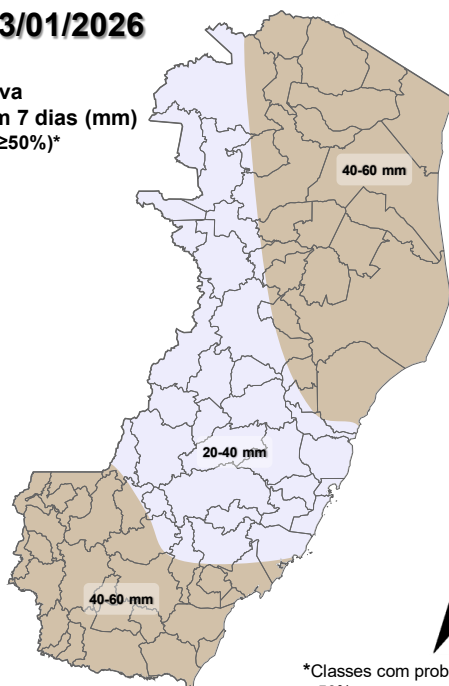
Após avaliação profissional/especializada dos indicativos numéricos médios da previsão probabilística de chuva para os próximos 7 dias, verificou-se a possibilidade de ocorrência de acumulados de chuva entre 40 e 60 mm no Norte, Parte do Noroeste, Sul e Caparaó. Nas demais regiões do estado, espera-se chuvas entre 20 e 40 mm.

### Previsão Probabilística de Chuva

Válida para:

**07/01 a 13/01/2026**

Altura de chuva  
acumulada em 7 dias (mm)  
(Probabilidade  $\geq 50\%$ )\*

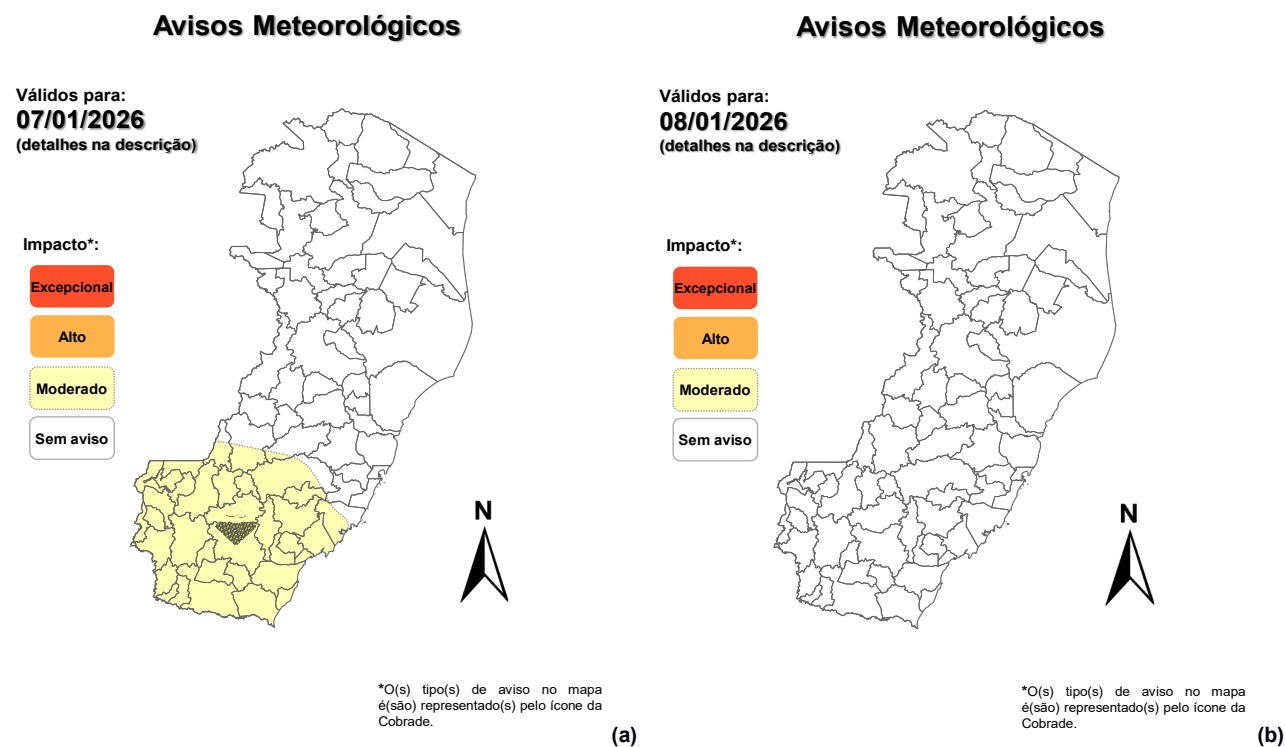


\*Classes com probabilidades inferiores a 50% não são apresentadas no mapa.

Comentários sobre outras probabilidades aproximadas para os valores máximos e mínimos de precipitação podem ser encontrados na descrição.

**Figura 3** – Previsão probabilística (mm) de chuva acumulada para o período de 07/01 a 13/01/2026.

[>> Entenda este mapa](#)

**Figura 4 – Avisos meteorológicos vigentes, de acordo com a previsão da Cepdec.**

Validade	Tipo	Impacto	Região Afetada
07/01/2026 – Tarde e Noite	Chuvas intensas	Moderado	Sul e Caparaó

6

## Alertas geológicos e hidrológicos:

- Há alertas geológicos/hidrológicos (Cemaden): [há alerta\(s\) ativo\(s\)](#) (até o fechamento desta edição)
- Monitoramento hidrológico: [Sace](#), [boletim semanal \(Grande Vitória\)](#) e [sala de situação](#)

## FONTES DE DADOS

- [Defesa Civil Nacional](#)
- [Inmet](#)
- [CPTEC/Inpe](#)
- [Cemaden](#)
- [CPRM](#)
- [Nomads/NCEP/NOAA](#)
- [CPC/NCEP/NOAA](#)
- [MSC](#)
- [Godae](#)
- [ECMWF](#)
- [DW](#)
- [JMA](#)



## COMUNICADO

---

A previsão apresentada neste boletim detalha apenas os maiores acumulados de chuva (precipitação atmosférica líquida) mais prováveis ( $\geq 60\%$  de probabilidade) e, quando necessário, o segundo maior acumulado mais provável. Ou seja, não é apresentada a previsão do acumulado mais provável (menor impacto). Tal prognóstico se baseia na análise profissional/técnica (subjetiva) das previsões numéricas e não exclusivamente em sua média.

Com exceção de casos específicos, também não é proposta deste boletim divulgar a “condição de tempo” ou “ícone de tempo” (nublado, chuvoso, ensolarado e afins), assim como previsões de temperatura mínima/máxima diárias. Apenas a previsão probabilística de chuva (precipitação atmosférica líquida) de maior impacto/relevância e avisos meteorológicos (previsão de eventos extremos) são apresentados.

A Cepdec, entidade integrante do [Sistema Alerta!](#) não se responsabiliza pelo uso indevido das informações e/ou produtos disponibilizados aqui. A cópia (integral ou parcial) do conteúdo disponibilizado neste boletim depende da expressa autorização da Cepdec. A fonte das informações e dados deve ser mencionada sempre como "Alerta!". É vedada a utilização das informações e/ou dos produtos disponibilizados neste boletim para fins comerciais.