



# BOLETIM DE AVISOS METEOROLÓGICOS E ALERTAS

## ESTADO DO ESPÍRITO SANTO

29 de dezembro de 2025

Número: 20251229.0 (AGAGAG) – Atualizado às 10:00h (horário de Brasília)

A Coordenadoria Estadual de Proteção e Defesa Civil, órgão coordenador do Sistema Estadual de Monitoramento e Alerta de Desastres, conforme decreto 4488-R de 09 de agosto 2019, registra:

### SITUAÇÃO

Predomínio de tempo firme, com variação de nebulosidade e temperaturas elevadas em todo o Espírito Santo.

### TEMPO SEVERO PREVISTO

De acordo com as últimas análises das previsões numéricas por conjunto, a probabilidade de ocorrência de tempo severo no Espírito Santo é **baixa**, no entanto, poderão ocorrer tempestades típicas de verão, entre fim de tarde e noite. Em termos de tempo severo, os modelos indicam possibilidade de chuvas intensas, com acumulados expressivos entre os dias 03 e 07 de janeiro devido a atuação de um novo sistema frontal. [Veja a nota técnica climática na íntegra.](#)

1

### RECOMENDAÇÕES

As recomendações para lidar com os fenômenos adversos e seus possíveis efeitos podem ser acessados na [página dedicada](#) do Ministério do Desenvolvimento Regional.

### PREVISÃO PROBABILÍSTICA DE CHUVA, AVISOS E ALERTAS

Os dados<sup>1</sup> meteorológicos oficiais observados no Espírito Santo e demais estados do país podem ser acessados na [página do Instituto Nacional de Meteorologia \(Inmet\)](#).

Durante o fechamento desta edição de Segunda-feira (29), foi possível observar, por meio de imagens de satélite, céu claro no Espírito Santo (Figura 1).

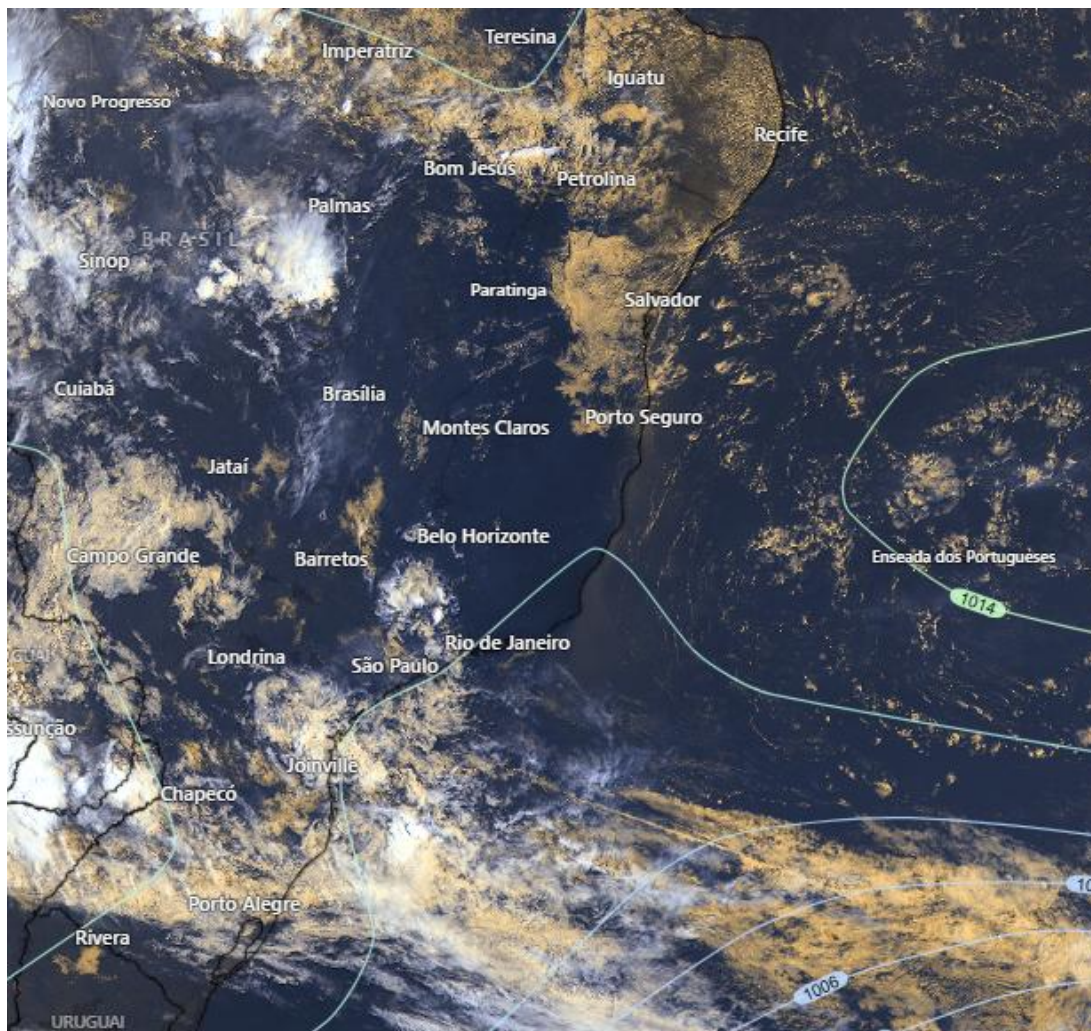
Até as 09h00min (horário de Brasília), nas últimas 24h, os dados das redes de estações meteorológicas do Espírito Santo não haviam registrado acumulados de chuva superiores a marca de 2 mm.

<sup>1</sup> Dados sem análise de consistência, apresentados em horário UTC.

O radar meteorológico do Cemaden, localizado em Santa Teresa (ES), **está fora de operação**.

>> Encontre as definições de alguns termos técnicos, utilizados neste item em [1](#), [2](#) e [3](#)

**Figura 1** – Imagem do satélite GOES-19 (canal visível) e isóbaras às ~10:00 UTC de 29/12/2025.



2

Fontes: Windy; NOAA; ECMWF.

### **Segunda-feira (29/12/2025 - Tarde e Noite)**

Probabilidade de até 70% de ocorrências de chuvas com acumulados entre 2 e 10 mm no Caparaó, R. Serrana e em algumas localidades do setor Sul, com prob. inferior a 10% de que as chuvas gerem acumulados entre 10 e 30 mm. Nas demais localidades, a probabilidade de ocorrência de chuvas é baixa. [Figura 2a](#)

Não há aviso ativo para o estado. [Figura 4a](#)



### Terça-feira (30/12/2025)

---

Probabilidade de até 70% de chuvas com acumulados entre 10 e 30 mm em parte do Sul do estado, com prob. inferior a 10% de que as chuvas gerem acumulados entre 30 e 50 mm. Nas demais localidades do Sul, incluindo o Caparaó e partes da R. Serrana, prob. de até 70% de chuvas entre 2 e 10 mm, com prob. de até 30% de acumulados entre 10 e 30 mm. Nas demais localidades, a probabilidade de ocorrência de chuvas é baixa. [Figura 2b](#)

Não há aviso ativo para o estado. [Figura 4b.](#)

### Tendências para Quarta-feira e Quinta-feira (31/12/2025 e 01/01/2026)

#### Quarta-feira (31/12/2025)

---

Probabilidade de até 80% de chuvas com acumulados entre 10 e 30 mm na extremidade Sul do estado, com prob. de até 30% de que as chuvas gerem acumulados entre 30 e 50 mm. Nas demais localidades do Sul, incluindo o Caparaó, prob. de até 70% de chuvas entre 2 e 10 mm, com prob. de até 30% de chuvas com acumulados entre 10 e 30 mm. Nas demais localidades, a probabilidade de ocorrência de chuvas é baixa. [Figura 2c](#)

#### Quinta-feira (01/01/2026)

---

Condição semelhante ao dia anterior, ou seja, probabilidade de até 80% de chuvas com acumulados entre 10 e 30 mm no Caparaó e Sul Capixaba, com prob. de até 30% de que as chuvas gerem acumulados entre 30 e 50 mm. Em partes do litoral Sul, R. Serrana, Oeste e G. Vitória prob. de até 70% de chuvas entre 2 e 10 mm, com prob. inferior a 10% de que ocorram chuvas com acumulados entre 10 e 30 mm. Nas demais localidades, a probabilidade de ocorrência de chuvas é baixa. [Figura 2d](#)

**Obs.:** para termos de comparação, em média, um evento de chuva de 30 mm no mês de dezembro representa, aproximadamente: 8,9% (Irupi) e 20,4% de (Linhares) do total de precipitação máximo e mínimo mensal para a climatologia do mês, [dependendo do município](#). Dezembro representa, em geral, um mês chuvoso no estado.

\*Previsibilidade baixa: quando os modelos numéricos de tempo apresentam muita discordância entre si para o(s) intervalo(s) de chuva na(s) probabilidade(s) de precipitação prevista(s), diminuindo a acurácia da previsão.



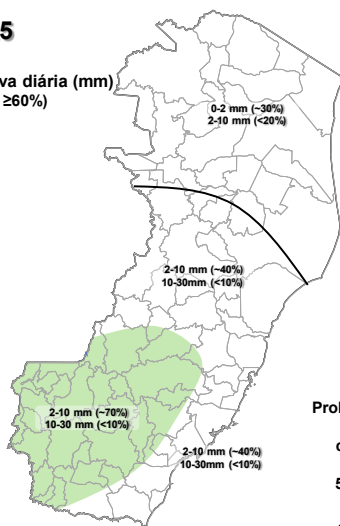
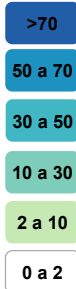


**Figura 2 –** Previsão probabilística (%) relativa aos intervalos diários de precipitação previstos (mm/dia) para 29/12/2025 (tarde/noite) (a), 30/12/2025 (b), 31/12/2025 (c) e 01/01/2026 (d).

### Previsão Probabilística de Chuva

Válida para:  
**29/12/2025**  
(tarde/noite)

Altura de chuva diária (mm)  
(Probabilidade  $\geq 60\%$ )



Probabilidade (%)  
de a altura de  
chuva exceder:

50 mm

100 mm

\*Probabilidades inferiores a 30% para valores  
>50 ou >100 não são apresentadas no mapa.

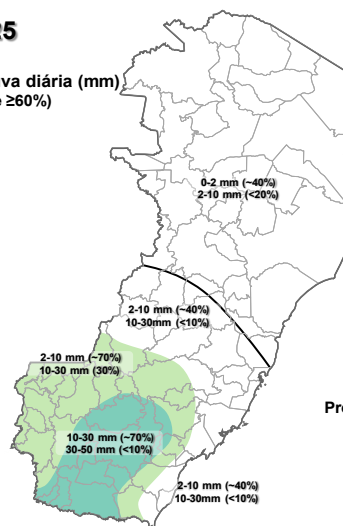
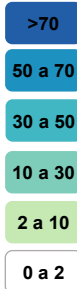
As regiões sombreadas mostram apenas os maiores acumulados mais prováveis (com prob.  $\geq 60\%$ ).

(a)

### Previsão Probabilística de Chuva

Válida para:  
**30/12/2025**

Altura de chuva diária (mm)  
(Probabilidade  $\geq 60\%$ )



Probabilidade (%)  
de a altura de  
chuva exceder:

50 mm

100 mm

\*Probabilidades inferiores a 30% para valores  
>50 ou >100 não são apresentadas no mapa.

As regiões sombreadas mostram apenas os maiores acumulados mais prováveis (com prob.  $\geq 60\%$ ).

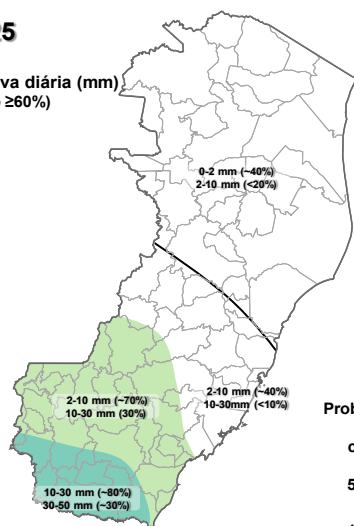
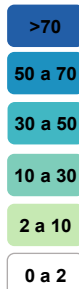
(b)

4

### Previsão Probabilística de Chuva

Válida para:  
**31/12/2025**

Altura de chuva diária (mm)  
(Probabilidade  $\geq 60\%$ )



Probabilidade (%)  
de a altura de  
chuva exceder:

50 mm

100 mm

\*Probabilidades inferiores a 30% para valores  
>50 ou >100 não são apresentadas no mapa.

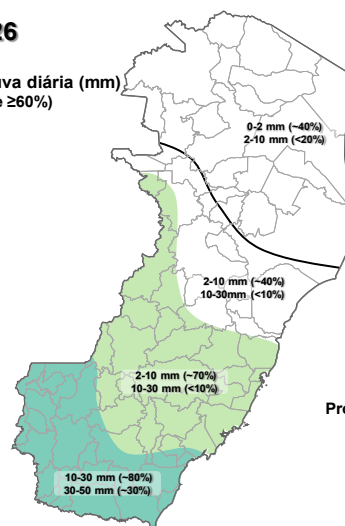
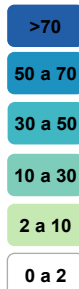
As regiões sombreadas mostram apenas os maiores acumulados mais prováveis (com prob.  $\geq 60\%$ ).

(c)

### Previsão Probabilística de Chuva

Válida para:  
**01/01/2026**

Altura de chuva diária (mm)  
(Probabilidade  $\geq 60\%$ )



Probabilidade (%)  
de a altura de  
chuva exceder:

50 mm

100 mm

\*Probabilidades inferiores a 30% para valores  
>50 ou >100 não são apresentadas no mapa.

As regiões sombreadas mostram apenas os maiores acumulados mais prováveis (com prob.  $\geq 60\%$ ).

(d)

[>> Explicação dos mapas \(exemplo\)](#)

## Acumulado de chuva previsto para o período de 29/12 a 04/01/2026

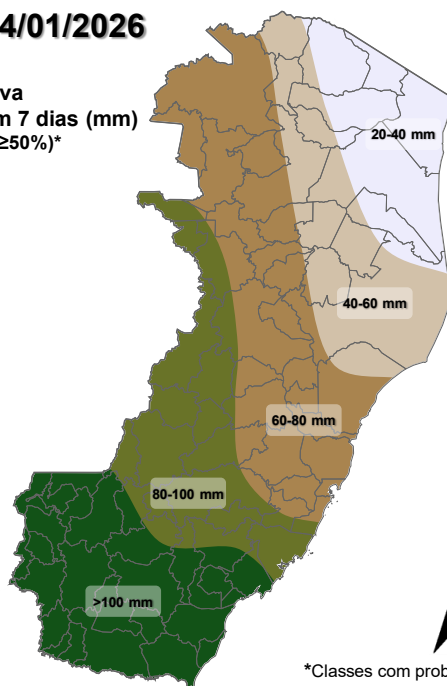
Após avaliação profissional/especializada dos indicativos numéricos médios da previsão probabilística de chuva para os próximos 7 dias, verificou-se a possibilidade de ocorrência de acumulados de chuva maior que 100 mm no Caparaó e Sul. Em partes da G. Vitória, R. Serrana. Oeste e parte do Noroeste esperam-se chuvas entre 80 e 100 mm, na faixa central do estado e demais localidades do Noroeste, R. serrana e G. Vitória espera-se chuvas entre 60 e 80 mm. Nas localidades da região Norte que fazem divisa com as mesorregiões Noroeste e G. Vitória espera-se chuvas entre 40 mm e 60 mm. No restante do setor Norte, as chuvas deverão ocorrer dentro da faixa de 20 e 40 mm.

### Previsão Probabilística de Chuva

Válida para:

**29/12 a 04/01/2026**

Altura de chuva  
acumulada em 7 dias (mm)  
(Probabilidade  $\geq 50\%$ )\*

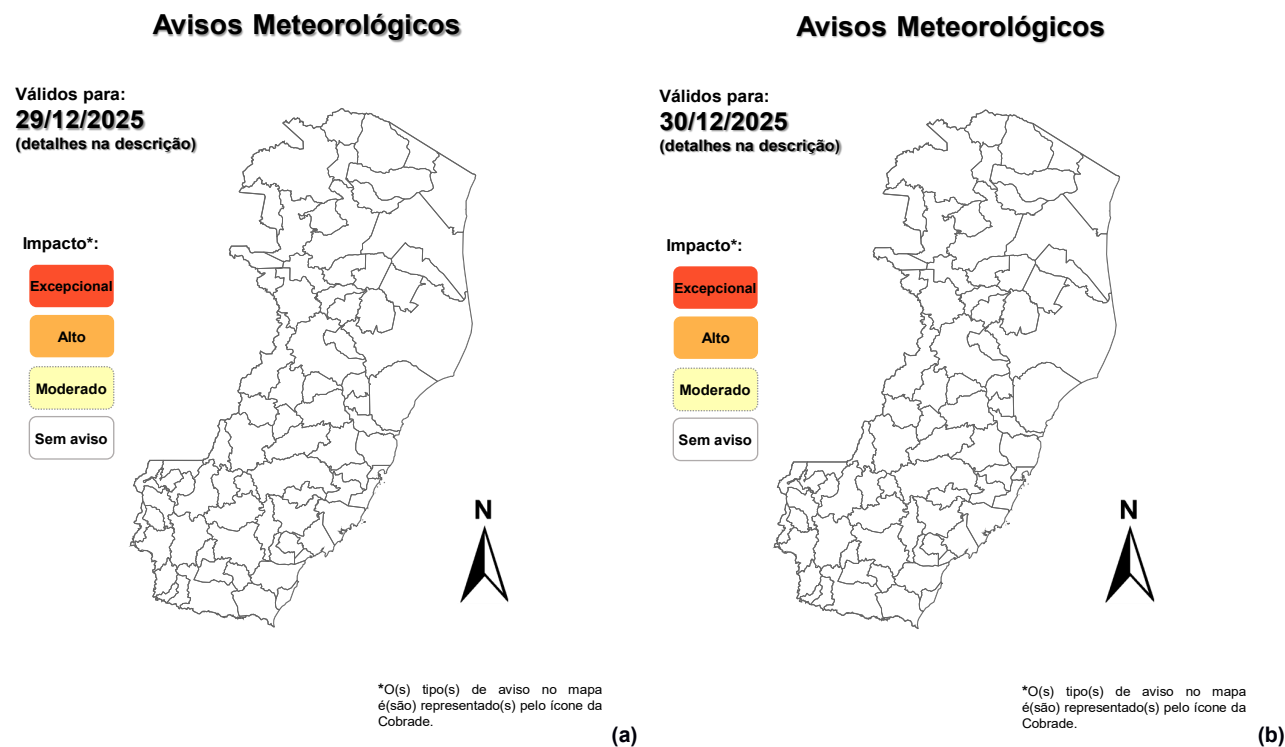


\*Classes com probabilidades inferiores a 50% não são apresentadas no mapa.

Comentários sobre outras probabilidades aproximadas para os valores máximos e mínimos de precipitação podem ser encontrados na descrição.

**Figura 3** – Previsão probabilística (mm) de chuva acumulada para o período de 29/12 a 04/01/2026.

[>> Entenda este mapa](#)

**Figura 4 – Avisos meteorológicos vigentes, de acordo com a previsão da Cepdec.**

Validade	Tipo	Impacto	Região Afetada
-	-	-	-

## Alertas geológicos e hidrológicos:

- Não há alertas geológicos/hidrológicos (Cemaden): [não há alerta\(s\) ativo\(s\)](#) (até o fechamento desta edição)
- Monitoramento hidrológico: [Sace](#), [boletim semanal \(Grande Vitória\)](#) e [sala de situação](#)

## FONTES DE DADOS

- [Defesa Civil Nacional](#)
- [Inmet](#)
- [CPTEC/Inpe](#)
- [Cemaden](#)
- [CPRM](#)
- [Nomads/NCEP/NOAA](#)
- [CPC/NCEP/NOAA](#)
- [MSC](#)
- [Godae](#)
- [ECMWF](#)
- [DW](#)
- [JMA](#)



## COMUNICADO

---

A previsão apresentada neste boletim detalha apenas os maiores acumulados de chuva (precipitação atmosférica líquida) mais prováveis ( $\geq 60\%$  de probabilidade) e, quando necessário, o segundo maior acumulado mais provável. Ou seja, não é apresentada a previsão do acumulado mais provável (menor impacto). Tal prognóstico se baseia na análise profissional/técnica (subjetiva) das previsões numéricas e não exclusivamente em sua média.

Com exceção de casos específicos, também não é proposta deste boletim divulgar a “condição de tempo” ou “ícone de tempo” (nublado, chuvoso, ensolarado e afins), assim como previsões de temperatura mínima/máxima diárias. Apenas a previsão probabilística de chuva (precipitação atmosférica líquida) de maior impacto/relevância e avisos meteorológicos (previsão de eventos extremos) são apresentados.

A Cepdec, entidade integrante do [Sistema Alerta!](#) não se responsabiliza pelo uso indevido das informações e/ou produtos disponibilizados aqui. A cópia (integral ou parcial) do conteúdo disponibilizado neste boletim depende da expressa autorização da Cepdec. A fonte das informações e dados deve ser mencionada sempre como "Alerta!". É vedada a utilização das informações e/ou dos produtos disponibilizados neste boletim para fins comerciais.