



BOLETIM DE AVISOS METEOROLÓGICOS E ALERTAS

ESTADO DO ESPÍRITO SANTO

18 de dezembro de 2025

Número: 20251218.0 (CAFFFF) – Atualizado às 10:30h (horário de Brasília)

A Coordenadoria Estadual de Proteção e Defesa Civil, órgão coordenador do Sistema Estadual de Monitoramento e Alerta de Desastres, conforme decreto 4488-R de 09 de agosto 2019, registra:

SITUAÇÃO

Predomínio de tempo firme no estado e com temperaturas amenas na metade Sul do estado, no qual, poderão ser observadas tempestades típicas de verão no Sul e Caparaó, mas sem impacto significativo.

TEMPO SEVERO PREVISTO

De acordo com as últimas análises das previsões numéricas por conjunto, a probabilidade de ocorrência de tempo severo no Espírito Santo é baixa. Ao longo dos próximos dias, espera-se condição mais estável de tempo, com predomínio de tempo firme e temperaturas amenas ao longo dos próximos dias, com possibilidade apenas de tempestades pontuais de verão entre fim de tarde e noite desses dias. Vale ressaltar que os modelos indicam potencial tempo severo entre os dias 30 de dezembro e 02 de janeiro devido a atuação de um novo sistema frontal. [Veja a nota técnica climática na íntegra.](#)

1

RECOMENDAÇÕES

As recomendações para lidar com os fenômenos adversos e seus possíveis efeitos podem ser acessados na [página dedicada](#) do Ministério do Desenvolvimento Regional.

PREVISÃO PROBABILÍSTICA DE CHUVA, AVISOS E ALERTAS

Os dados¹ meteorológicos oficiais observados no Espírito Santo e demais estados do país podem ser acessados na [página do Instituto Nacional de Meteorologia \(Inmet\)](#).

Durante o fechamento desta edição de Quinta-feira (18), foi possível observar, por meio de imagens de satélite, tempo nublado na metade Sul e céu claro no Norte do Espírito Santo. (Figura 1).

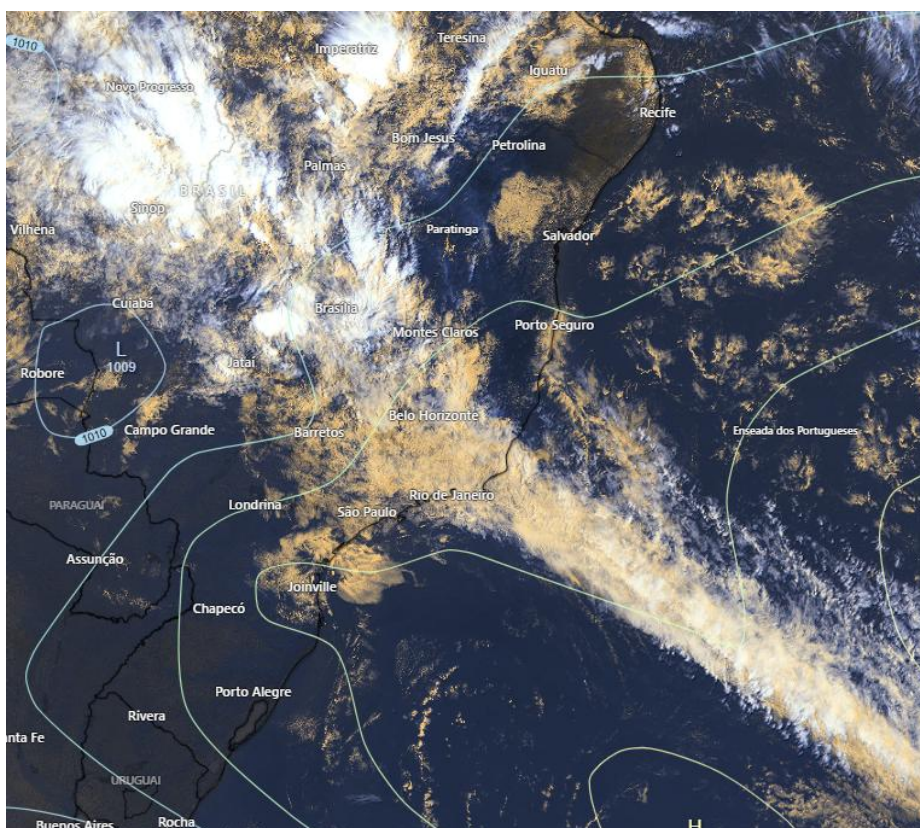
¹ Dados sem análise de consistência, apresentados em horário UTC.

Até as 09h00min (horário de Brasília), nas últimas 24h, os dados das redes de estações meteorológicas do Espírito Santo haviam registrado acumulados de chuva nos municípios de Domingos Martins (132 mm), Ibitirama (106 mm), Presidente Kennedy (76 mm), Rio Novo do Sul (66 mm), Alfredo Chaves (64 mm), Muniz Freire (63 mm) e Divino São Lourenço (62 mm). Nas demais localidades, os acumulados ficaram abaixo de 60 mm.

O radar meteorológico do Cemaden, localizado em Santa Teresa (ES), **está fora de operação**.

>> Encontre as definições de alguns termos técnicos, utilizados neste item em [1](#), [2](#) e [3](#)

Figura 1 – Imagem do satélite GOES-19 (canal visível) e isóbaras às ~10:00 UTC de 18/12/2025.



2

Fontes: Windy; NOAA; ECMWF.

Quinta-feira (18/12/2025 - Tarde e Noite)

Probabilidade de até 80% para ocorrência de chuvas com acumulados entre 10 e 30 mm no Caparaó e parte da Região Serrana, com prob. de até 40% de que as chuvas gerem acumulados entre 30 e 50 mm. Nas regiões Sul, Oeste, Noroeste e Norte prob. de até a 70% de chuvas entre 2 e 10 mm e prob. inferior a 10% de acumulados entre 10 e 30 mm. Nas demais localidades a probabilidade de ocorrência de chuvas é baixa. [Figura 2a](#).

Não há aviso ativo para o estado. [Figura 4a](#)



Sexta-feira (19/12/2025)

Probabilidade de até 80% para ocorrência de chuvas com acumulados entre 10 e 30 mm no sul do estado, com prob. de até 30% de que as chuvas gerem acumulados entre 30 e 50 mm no Caparaó. Nas demais localidades do estado, prob. de até a 80% de chuvas entre 2 e 10 mm e prob. inferior a 20% de acumulados entre 10 e 30 mm, com exceção do centro-Norte do estado, onde a probabilidade de ocorrência de chuvas é baixa. [Figura 2b.](#)

Não há aviso ativo para o estado. [Figura 4b.](#)

Tendências para Sábado e Domingo (20/12/2025 e 21/12/2025)

Sábado (20/12/2025)

Probabilidade de até 70% para ocorrência de chuvas com acumulados entre 10 e 30 mm no Caparaó e Sul do estado, com prob. inferior a 20% de que as chuvas gerem acumulados entre 30 e 50 mm. Nas demais localidades, prob. de até 70% de chuvas com acumulados entre 2 e 10mm, com prob. inferior a 20% de que as chuvas gerem acumulados entre 10 e 30 mm, com exceção do Noroeste do estado, onde a probabilidade de ocorrência de chuvas é baixa. [Figura 2c](#)

Domingo (21/12/2025)

Probabilidade de até 80% para ocorrência de chuvas com acumulados entre 2 e 10 mm no Caparaó, Sul, R. Serrana, Oeste, Noroeste e Norte do estado, com prob. de até 30% de que as chuvas gerem acumulados entre 10 e 30 mm. Nas demais localidades, a probabilidade de ocorrência de chuvas é baixa. [Figura 2d](#)

Obs.: para termos de comparação, em média, um evento de chuva de 30 mm no mês de dezembro representa, aproximadamente: 8,9% (Irupi) e 20,4% de (Linhares) do total de precipitação máximo e mínimo mensal para a climatologia do mês, [dependendo do município](#). Dezembro representa, em geral, um mês chuvoso no estado.

*Previsibilidade baixa: quando os modelos numéricos de tempo apresentam muita discordância entre si para o(s) intervalo(s) de chuva na(s) probabilidade(s) de precipitação prevista(s), diminuindo a acurácia da previsão.

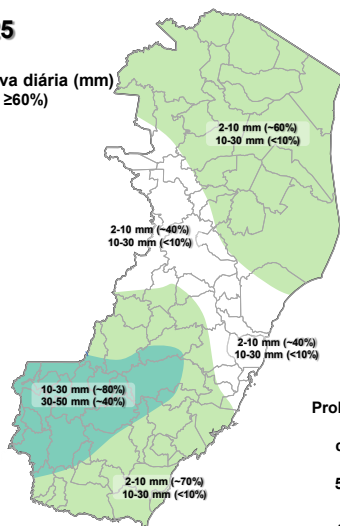
Figura 2 – Previsão probabilística (%) relativa aos intervalos diários de precipitação previstos (mm/dia) para 18/12/2025 (tarde/noite) (a), 19/12/2025 (b), 20/12/2025 (c) e 21/12/2025 (d).

Previsão Probabilística de Chuva

Válida para:
18/12/2025
(tarde/noite)

Altura de chuva diária (mm)
(Probabilidade $\geq 60\%$)

>70
50 a 70
30 a 50
10 a 30
2 a 10
0 a 2



Probabilidade (%)
de a altura de
chuva exceder:
50 mm
100 mm

*Probabilidades inferiores a 30% para valores
>50 ou >100 não são apresentadas no mapa.

As regiões sombreadas mostram apenas os maiores acumulados mais prováveis (com prob. $\geq 60\%$).

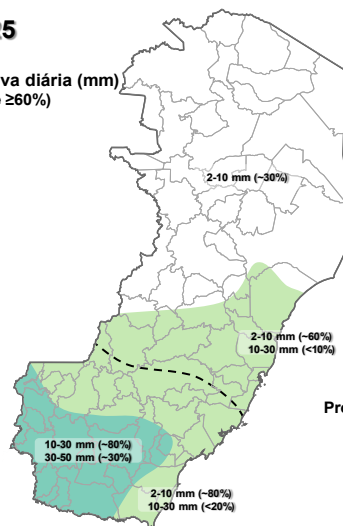
(a)

Previsão Probabilística de Chuva

Válida para:
19/12/2025

Altura de chuva diária (mm)
(Probabilidade $\geq 60\%$)

>70
50 a 70
30 a 50
10 a 30
2 a 10
0 a 2



Probabilidade (%)
de a altura de
chuva exceder:
50 mm
100 mm

*Probabilidades inferiores a 30% para valores
>50 ou >100 não são apresentadas no mapa.

As regiões sombreadas mostram apenas os maiores acumulados mais prováveis (com prob. $\geq 60\%$).

(b)

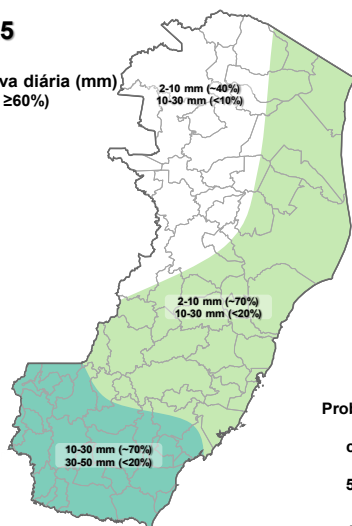
4

Previsão Probabilística de Chuva

Válida para:
20/12/2025

Altura de chuva diária (mm)
(Probabilidade $\geq 60\%$)

>70
50 a 70
30 a 50
10 a 30
2 a 10
0 a 2



Probabilidade (%)
de a altura de
chuva exceder:
50 mm
100 mm

*Probabilidades inferiores a 30% para valores
>50 ou >100 não são apresentadas no mapa.

As regiões sombreadas mostram apenas os maiores acumulados mais prováveis (com prob. $\geq 60\%$).

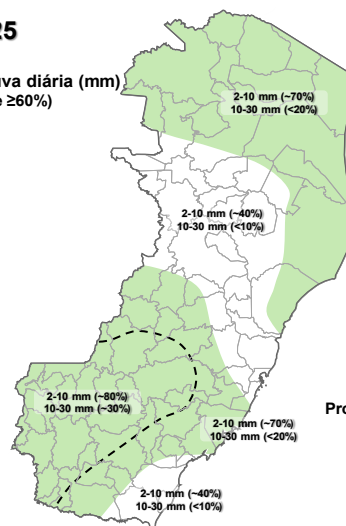
(c)

Previsão Probabilística de Chuva

Válida para:
21/12/2025

Altura de chuva diária (mm)
(Probabilidade $\geq 60\%$)

>70
50 a 70
30 a 50
10 a 30
2 a 10
0 a 2



Probabilidade (%)
de a altura de
chuva exceder:
50 mm
100 mm

*Probabilidades inferiores a 30% para valores
>50 ou >100 não são apresentadas no mapa.

As regiões sombreadas mostram apenas os maiores acumulados mais prováveis (com prob. $\geq 60\%$).

(d)

[>> Explicação dos mapas \(exemplo\)](#)

Acumulado de chuva previsto para o período de 18/12 a 24/12/2025

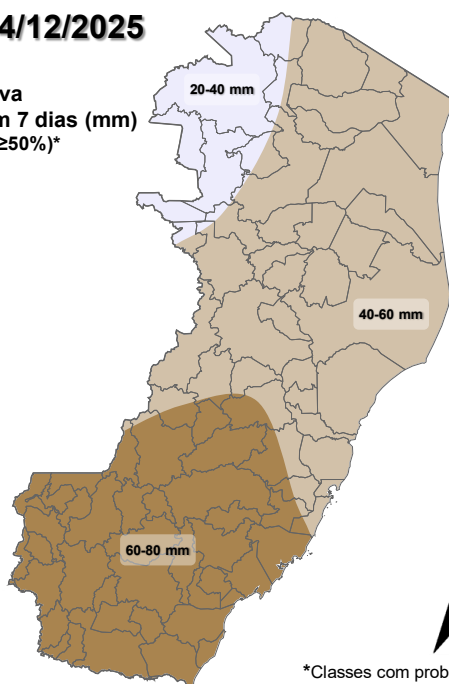
Após avaliação profissional/especializada dos indicativos numéricos médios da previsão probabilística de chuva para os próximos 7 dias, verificou-se a possibilidade de ocorrência de acumulados de chuva entre 60 e 80 mm no Caparaó, Sul, R. Serrana e Oeste. Na G. Vitória, Central, parte do Oeste, Norte e parte do Noroeste espera-se chuvas entre 40 e 60 mm. Nas demais localidades do extremo Noroeste, espera-se chuvas entre 20 e 40 mm.

Previsão Probabilística de Chuva

Válida para:

18/12 a 24/12/2025

Altura de chuva
acumulada em 7 dias (mm)
(Probabilidade $\geq 50\%$)*

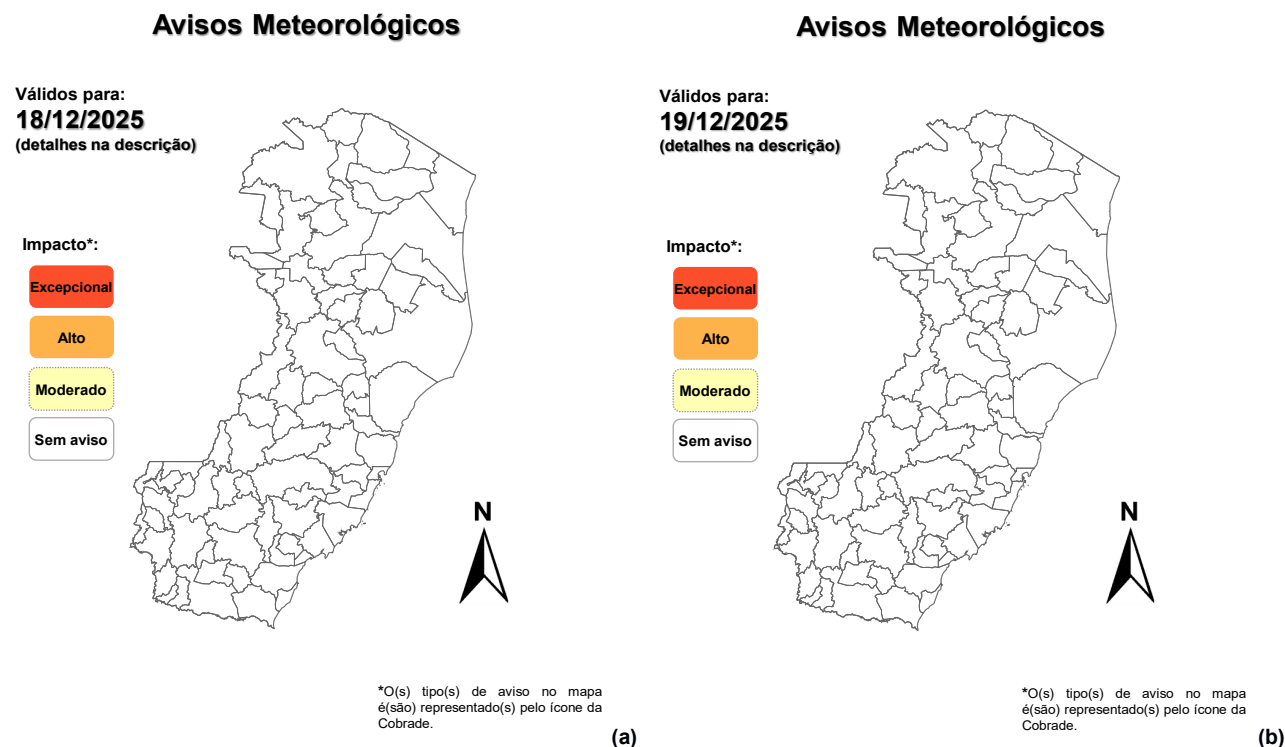


*Classes com probabilidades inferiores a 50% não são apresentadas no mapa.

Comentários sobre outras probabilidades aproximadas para os valores máximos e mínimos de precipitação podem ser encontrados na descrição.

Figura 3 – Previsão probabilística (mm) de chuva acumulada para o período de 18/12 a 24/12/2025.

[>> Entenda este mapa](#)

**Figura 4 – Avisos meteorológicos vigentes, de acordo com a previsão da Cepdec.**

Validade	Tipo	Impacto	Região Afetada
-	-	-	-

Alertas geológicos e hidrológicos:

- Há alertas geológicos/hidrológicos (Cemaden): [há alerta\(s\) ativo\(s\)](#) (até o fechamento desta edição)
- Monitoramento hidrológico: [Sace](#), [boletim semanal \(Grande Vitória\)](#) e [sala de situação](#)

FONTES DE DADOS

- [Defesa Civil Nacional](#)
- [Inmet](#)
- [CPTEC/Inpe](#)
- [Cemaden](#)
- [CPRM](#)
- [Nomads/NCEP/NOAA](#)
- [CPC/NCEP/NOAA](#)
- [MSC](#)
- [Godae](#)
- [ECMWF](#)
- [DW](#)
- [JMA](#)



COMUNICADO

A previsão apresentada neste boletim detalha apenas os maiores acumulados de chuva (precipitação atmosférica líquida) mais prováveis ($\geq 60\%$ de probabilidade) e, quando necessário, o segundo maior acumulado mais provável. Ou seja, não é apresentada a previsão do acumulado mais provável (menor impacto). Tal prognóstico se baseia na análise profissional/técnica (subjetiva) das previsões numéricas e não exclusivamente em sua média.

Com exceção de casos específicos, também não é proposta deste boletim divulgar a “condição de tempo” ou “ícone de tempo” (nublado, chuvoso, ensolarado e afins), assim como previsões de temperatura mínima/máxima diárias. Apenas a previsão probabilística de chuva (precipitação atmosférica líquida) de maior impacto/relevância e avisos meteorológicos (previsão de eventos extremos) são apresentados.

A Cepdec, entidade integrante do [Sistema Alerta!](#) não se responsabiliza pelo uso indevido das informações e/ou produtos disponibilizados aqui. A cópia (integral ou parcial) do conteúdo disponibilizado neste boletim depende da expressa autorização da Cepdec. A fonte das informações e dados deve ser mencionada sempre como "Alerta!". É vedada a utilização das informações e/ou dos produtos disponibilizados neste boletim para fins comerciais.