



BOLETIM DE AVISOS METEOROLÓGICOS E ALERTAS

ESTADO DO ESPÍRITO SANTO

17 de dezembro de 2025

Número: 20251217.0 (CACAFF) – Atualizado às 10:30h (horário de Brasília)

A Coordenadoria Estadual de Proteção e Defesa Civil, órgão coordenador do Sistema Estadual de Monitoramento e Alerta de Desastres, conforme decreto 4488-R de 09 de agosto 2019, registra:

SITUAÇÃO

Tempo nublado no estado, com possibilidade de ocorrência de tempestades em boa parte do Espírito Santo. Vale salientar que existe um aviso de impacto **Alto** para o Sul, Caparaó, R. Serrana e Oeste.

TEMPO SEVERO PREVISTO

De acordo com as últimas análises das previsões numéricas por conjunto, a probabilidade de ocorrência de tempo severo no Espírito Santo é **Alta**. Com previsão de tempestades entre os dias 17 e 18 de dezembro, sobretudo, nas regiões do Caparaó, Sul, R. Serrana e Oeste do Espírito Santo. Deverão ser observadas condições de chuva intensa, descargas elétricas e fortes rajadas de vento com mudança brusca de intensidade nesse período. Já entre os dias 18 e 19 de dezembro, espera-se condição mais estável de tempo e com temperaturas mais amenas, no entanto, há possibilidade de tempestades de verão entre o fim de tarde e noite desses dias, sobretudo, no Caparaó e Extremo Sul do estado. [Veja a nota técnica climática na íntegra.](#)

1

RECOMENDAÇÕES

As recomendações para lidar com os fenômenos adversos e seus possíveis efeitos podem ser acessados na [página dedicada](#) do Ministério do Desenvolvimento Regional.

PREVISÃO PROBABILÍSTICA DE CHUVA, AVISOS E ALERTAS

Os dados¹ meteorológicos oficiais observados no Espírito Santo e demais estados do país podem ser acessados na [página do Instituto Nacional de Meteorologia \(Inmet\)](#).

Durante o fechamento desta edição de Quarta-feira (17), foi possível observar, por meio de imagens de satélite, tempo nublado no Espírito Santo. (Figura 1).

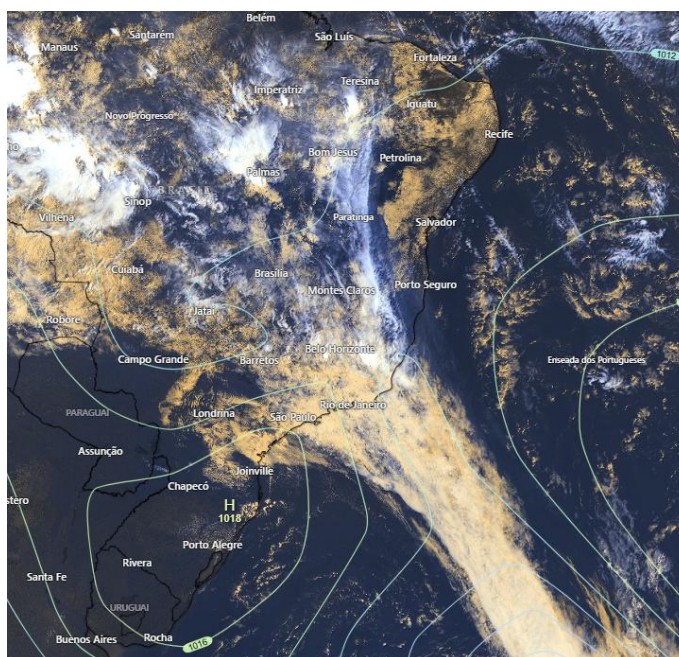
¹ Dados sem análise de consistência, apresentados em horário UTC.

Até as 09h00min (horário de Brasília), nas últimas 24h, os dados das redes de estações meteorológicas do Espírito Santo haviam registrado acumulados de chuva nos municípios de Mimoso do Sul (48 mm), Jerônimo Monteiro (44 mm) e São José do Calçado (32 mm). Nas demais localidades, os acumulados ficaram abaixo de 30 mm.

O radar meteorológico do Cemaden, localizado em Santa Teresa (ES), **está fora de operação**.

>> Encontre as definições de alguns termos técnicos, utilizados neste item em [1](#), [2](#) e [3](#)

Figura 1 – Imagem do satélite GOES-19 (canal visível) e isóbaras às ~10:00 UTC de 17/12/2025.



2

Fontes: Windy; NOAA; ECMWF.

Quarta-feira (17/12/2025 - Tarde e Noite)

Probabilidade de até 80% para ocorrência de chuvas com acumulados entre 50 e 70 mm no Caparaó e Sul, com prob. de até 30% de que as chuvas gerem acumulados entre 70 e 100 mm. Em partes da R. Serrana e demais localidades do Sul e Caparaó, prob. de até 80% para acumulados entre 30 e 50 mm, com prob. de até 30% de que as chuvas atinjam o limiar entre 50 e 70 mm. Nas demais localidades da R. Serrana, G. Vitória e Oeste do estado, prob. de até 70% de acumulados entre 10 e 30 mm, com prob. de até 30% para acumulados entre 30 e 50 mm. Nas demais localidades, prob. de até 70% de chuvas com acumulados entre 2 e 10 mm, com prob. inferior a 20% de que as chuvas gerem acumulados entre 10 e 30 mm, com exceção do Norte do estado, onde a probabilidade de ocorrência de chuvas é baixa. [Figura 2a](#).

Há aviso ativo com impacto **alto** para as regiões Sul, Caparaó e Oeste, Grande Vitória e faixa central, com chuvas intensas, descargas elétricas e rajadas de vento forte. [Figura 4a](#)



Quinta-feira (18/12/2025)

Probabilidade de até 80% para ocorrência de chuvas com acumulados entre 10 e 30 mm no centro-sul do estado, com prob. de até 30% de que as chuvas gerem acumulados entre 30 e 50 mm. Nas demais localidades do estado, prob. de até a 70% de chuvas entre 2 e 10 mm e prob. inferior a 20% de acumulados entre 10 e 30 mm, com exceção do Noroeste do estado, onde a probabilidade de ocorrência de chuvas é baixa. [Figura 2b.](#)

Há aviso ativo com impacto **alto** para as regiões Sul, Caparaó e Oeste, Grande Vitória e faixa central, com chuvas intensas, descargas elétricas e rajadas de vento forte. [Figura 4b.](#)

Tendências para Sexta-feira e Sábado (19/12/2025 e 20/12/2025)

Sexta-feira (19/12/2025)

Probabilidade de até 70% para ocorrência de chuvas com acumulados entre 10 e 30 mm no Caparaó e Sul do estado, com prob. inferior a 20% de que as chuvas gerem acumulados entre 30 e 50 mm. Na R. Serrana, Oeste, Norte e G. Vitória, há prob. de até 80% para acumulados entre 2 e 10 mm, com prob. de até 30% de que as chuvas atinjam o limiar entre 10 e 30 mm. Nas demais regiões é pouco provável que chova. [Figura 2c](#)

Sábado (20/12/2025)

Condição semelhante ao dia anterior, ou seja, probabilidade de até 70% para ocorrência de chuvas com acumulados entre 10 e 30 mm no Caparaó e Sul do estado, com prob. inferior a 20% de que as chuvas gerem acumulados entre 30 e 50 mm. Nas demais localidades, prob. de até 80% de chuvas com acumulados entre 2 e 10mm, com prob. de até 30% de que as chuvas gerem acumulados entre 10 e 30 mm, com exceção do Norte do estado, onde a probabilidade de ocorrência de chuvas é baixa. [Figura 2d](#)

Obs.: para termos de comparação, em média, um evento de chuva de 30 mm no mês de dezembro representa, aproximadamente: 8,9% (Irupi) e 20,4% de (Linhares) do total de precipitação máximo e mínimo mensal para a climatologia do mês, [dependendo do município](#). Dezembro representa, em geral, um mês chuvoso no estado.

*Previsibilidade baixa: quando os modelos numéricos de tempo apresentam muita discordância entre si para o(s) intervalo(s) de chuva na(s) probabilidade(s) de precipitação prevista(s), diminuindo a acurácia da previsão.



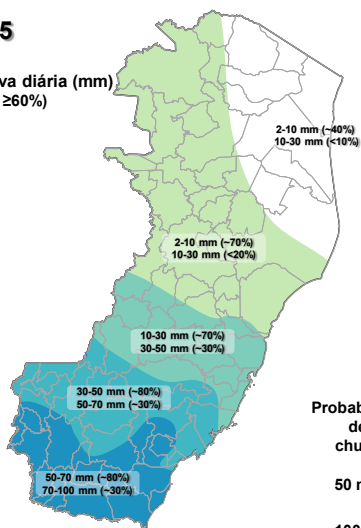
Figura 2 – Previsão probabilística (%) relativa aos intervalos diários de precipitação previstos (mm/dia) para 17/12/2025 (tarde/noite) (a), 18/12/2025 (b), 19/12/2025 (c) e 20/12/2025 (d).

Previsão Probabilística de Chuva

Válida para:
17/12/2025
(tarde/noite)

Altura de chuva diária (mm)
(Probabilidade $\geq 60\%$)

- >70
- 50 a 70
- 30 a 50
- 10 a 30
- 2 a 10
- 0 a 2



Probabilidade (%)
de a altura de
chuva exceder:

50 mm

100 mm

*Probabilidades inferiores a 30% para valores
>50 ou >100 não são apresentadas no mapa.

As regiões sombreadas mostram apenas os maiores acumulados mais prováveis (com prob. $\geq 60\%$).

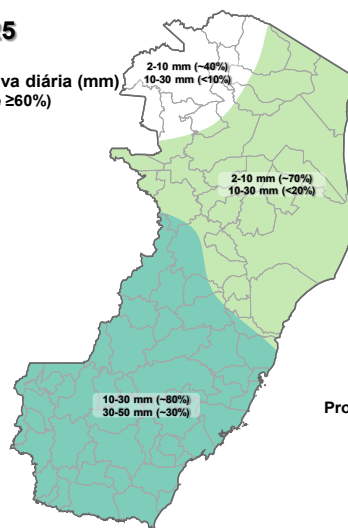
(a)

Previsão Probabilística de Chuva

Válida para:
18/12/2025

Altura de chuva diária (mm)
(Probabilidade $\geq 60\%$)

- >70
- 50 a 70
- 30 a 50
- 10 a 30
- 2 a 10
- 0 a 2



Probabilidade (%)
de a altura de
chuva exceder:

50 mm

100 mm

*Probabilidades inferiores a 30% para valores
>50 ou >100 não são apresentadas no mapa.

As regiões sombreadas mostram apenas os maiores acumulados mais prováveis (com prob. $\geq 60\%$).

(b)

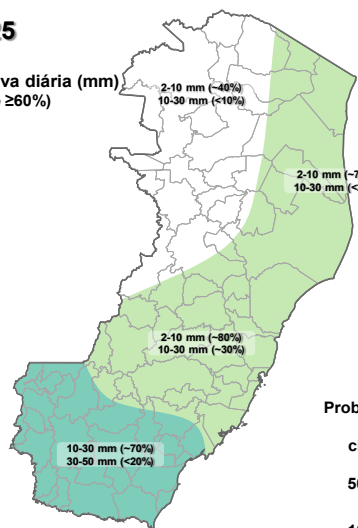
4

Previsão Probabilística de Chuva

Válida para:
19/12/2025

Altura de chuva diária (mm)
(Probabilidade $\geq 60\%$)

- >70
- 50 a 70
- 30 a 50
- 10 a 30
- 2 a 10
- 0 a 2



Probabilidade (%)
de a altura de
chuva exceder:

50 mm

100 mm

*Probabilidades inferiores a 30% para valores
>50 ou >100 não são apresentadas no mapa.

As regiões sombreadas mostram apenas os maiores acumulados mais prováveis (com prob. $\geq 60\%$).

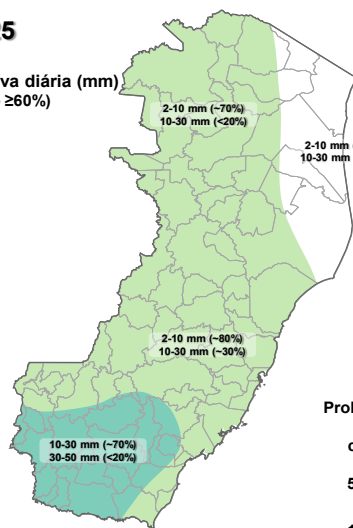
(c)

Previsão Probabilística de Chuva

Válida para:
20/12/2025

Altura de chuva diária (mm)
(Probabilidade $\geq 60\%$)

- >70
- 50 a 70
- 30 a 50
- 10 a 30
- 2 a 10
- 0 a 2



Probabilidade (%)
de a altura de
chuva exceder:

50 mm

100 mm

*Probabilidades inferiores a 30% para valores
>50 ou >100 não são apresentadas no mapa.

As regiões sombreadas mostram apenas os maiores acumulados mais prováveis (com prob. $\geq 60\%$).

(d)

[>> Explicação dos mapas \(exemplo\)](#)

Acumulado de chuva previsto para o período de 17/12 a 23/12/2025

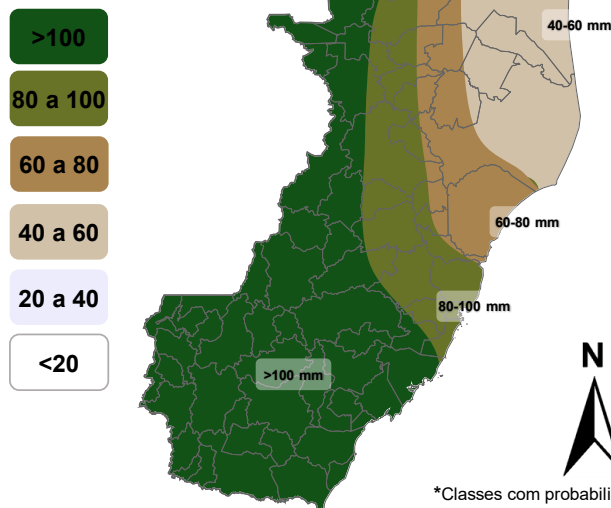
Após avaliação profissional/especializada dos indicativos numéricos médios da previsão probabilística de chuva para os próximos 7 dias, verificou-se a possibilidade de ocorrência de acumulados de chuva maior que 100 mm no Caparaó, Oeste e Sul. Na G. Vitória e partes do Noroeste espera-se chuvas entre 80 mm e 100 mm, na faixa central do estado e porção que divide as regiões Norte e Noroeste, espera-se chuvas entre 60 e 80 mm. Na região Norte espera-se chuvas entre 40 mm e 60 mm.

Previsão Probabilística de Chuva

Válida para:

17/12 a 23/12/2025

Altura de chuva
acumulada em 7 dias (mm)
(Probabilidade $\geq 50\%$)*

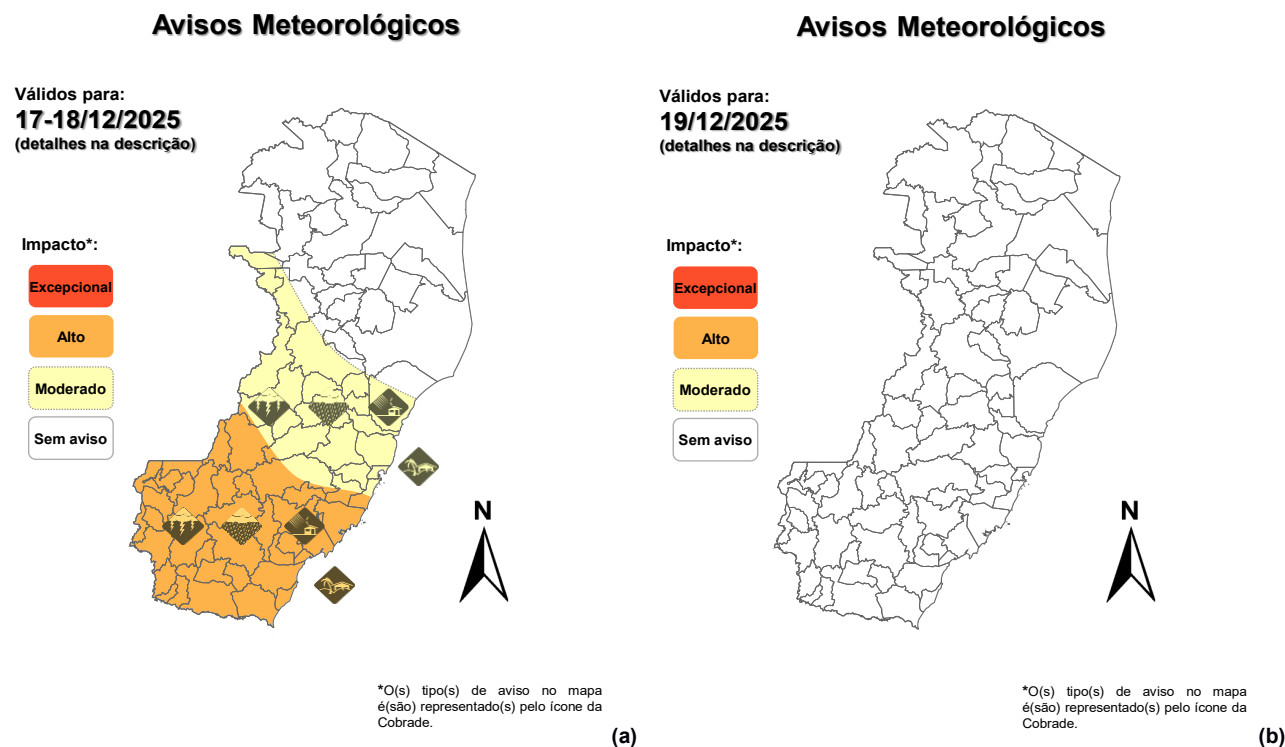


*Classes com probabilidades inferiores a 50% não são apresentadas no mapa.

Comentários sobre outras probabilidades aproximadas para os valores máximos e mínimos de precipitação podem ser encontrados na descrição.

Figura 3 – Previsão probabilística (mm) de chuva acumulada para o período de 17/12 a 23/12/2025.

[>> Entenda este mapa](#)

Figura 4 – Avisos meteorológicos vigentes, de acordo com a previsão da Cepdec.

Validade	Tipo	Impacto	Região Afetada
17/12/2025 – Madrugada até a Noite 18/12/2025 – Madrugada até a Tarde	Chuvas intensas, descargas elétricas e rajada de vento.	Moderado	Grande Vitória, R. Serrana, Central e Noroeste.
17/12/2025 – Madrugada até a Noite 18/12/2025 – Madrugada até a Tarde	Chuvas intensas, descargas elétricas e rajada de vento.	Alto	Caparaó, Sul, R. Serrana e Oeste

Alertas geológicos e hidrológicos:

- Há alertas geológicos/hidrológicos (Cemaden): [há alerta\(s\) ativo\(s\)](#) (até o fechamento desta edição)
- Monitoramento hidrológico: [Sace](#), [boletim semanal \(Grande Vitória\)](#) e [sala de situação](#)

FONTES DE DADOS

- [Defesa Civil Nacional](#)
- [Inmet](#)
- [CPTEC/Inpe](#)
- [Cemaden](#)
- [CPRM](#)
- [Nomads/NCEP/NOAA](#)
- [CPC/NCEP/NOAA](#)
- [MSC](#)
- [Godae](#)
- [ECMWF](#)
- [DW](#)
- [JMA](#)



COMUNICADO

A previsão apresentada neste boletim detalha apenas os maiores acumulados de chuva (precipitação atmosférica líquida) mais prováveis ($\geq 60\%$ de probabilidade) e, quando necessário, o segundo maior acumulado mais provável. Ou seja, não é apresentada a previsão do acumulado mais provável (menor impacto). Tal prognóstico se baseia na análise profissional/técnica (subjetiva) das previsões numéricas e não exclusivamente em sua média.

Com exceção de casos específicos, também não é proposta deste boletim divulgar a “condição de tempo” ou “ícone de tempo” (nublado, chuvoso, ensolarado e afins), assim como previsões de temperatura mínima/máxima diárias. Apenas a previsão probabilística de chuva (precipitação atmosférica líquida) de maior impacto/relevância e avisos meteorológicos (previsão de eventos extremos) são apresentados.

A Cepdec, entidade integrante do [Sistema Alerta!](#) não se responsabiliza pelo uso indevido das informações e/ou produtos disponibilizados aqui. A cópia (integral ou parcial) do conteúdo disponibilizado neste boletim depende da expressa autorização da Cepdec. A fonte das informações e dados deve ser mencionada sempre como "Alerta!". É vedada a utilização das informações e/ou dos produtos disponibilizados neste boletim para fins comerciais.