



# BOLETIM DE AVISOS METEOROLÓGICOS E ALERTAS

## ESTADO DO ESPÍRITO SANTO

14 de dezembro de 2025

Número: 20251214.0 (CACACA) – Atualizado às 10:53h (horário de Brasília)

A Coordenadoria Estadual de Proteção e Defesa Civil, órgão coordenador do Sistema Estadual de Monitoramento e Alerta de Desastres, conforme decreto 4488-R de 09 de agosto 2019, registra:

### SITUAÇÃO

Tempo com variação de nebulosidade no estado, no entanto, existe possibilidade de ocorrência de tempestades típicas de verão no Oeste, Noroeste e Caparaó entre a tarde e noite, mas sem impacto significativo previsto.

### TEMPO SEVERO PREVISTO

De acordo com as últimas análises das previsões numéricas por conjunto, a probabilidade de ocorrência de tempo severo no Espírito Santo é **moderada**. Este risco deve, principalmente, às elevadas temperaturas observadas nos últimos dias. Tais condições favorecem o desenvolvimento de tempestades entre a tarde e noite no estado, sobretudo, nas regiões do Caparaó, Oeste e Noroeste do Espírito Santo. Vale ressaltar que existe possibilidade de tempo severo entre os dias 17 e 19 de dezembro, onde os modelos indicam a atuação de um sistema frontal. [Veja a nota técnica climática na íntegra.](#)

1

### RECOMENDAÇÕES

As recomendações para lidar com os fenômenos adversos e seus possíveis efeitos podem ser acessados na [página dedicada](#) do Ministério do Desenvolvimento Regional.

### PREVISÃO PROBABILÍSTICA DE CHUVA, AVISOS E ALERTAS

Os dados<sup>1</sup> meteorológicos oficiais observados no Espírito Santo e demais estados do país podem ser acessados na [página do Instituto Nacional de Meteorologia \(Inmet\)](#).

Durante o fechamento desta edição de Domingo (14), foi possível observar, por meio de imagens de satélite, variação de nebulosidade no Espírito Santo. (Figura 1).

Até as 09h00min (horário de Brasília), nas últimas 24h, os dados das redes de estações meteorológicas do Espírito Santo haviam registrado acumulados de chuva nos municípios de

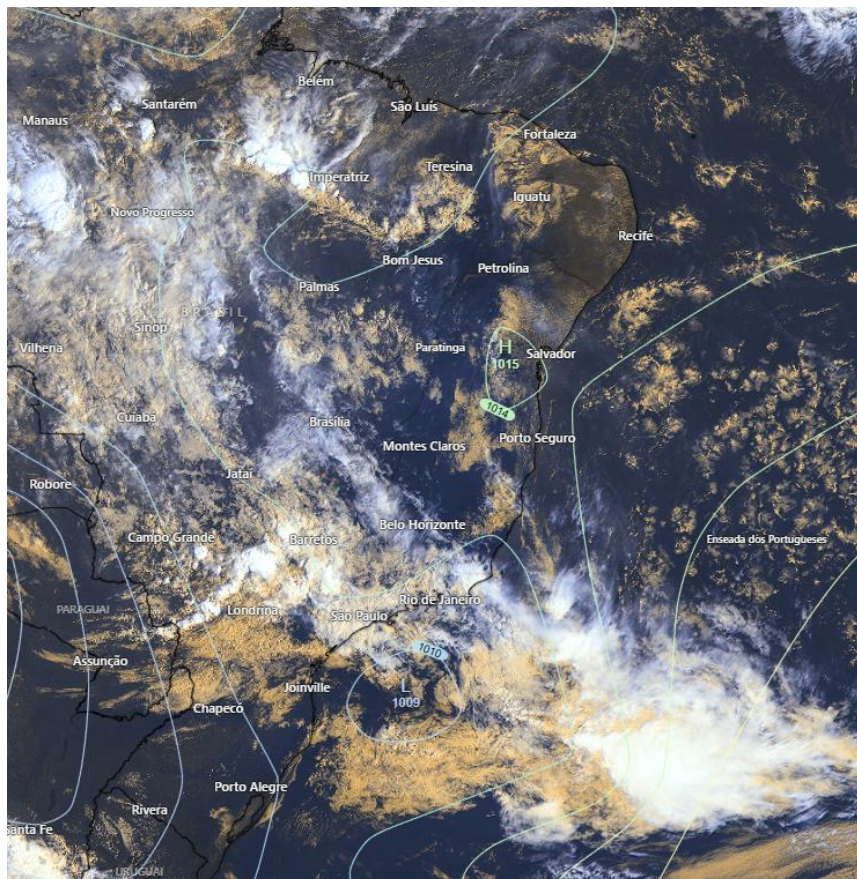
<sup>1</sup> Dados sem análise de consistência, apresentados em horário UTC.

Mimoso do Sul (96 mm), Alegre (54 mm), Iconha (40 mm), Cachoeiro do Itapemirim (23 mm) e São Gabriel da Palha (22 mm). Nas demais localidades, os acumulados foram abaixo de 20 mm.

O radar meteorológico do Cemaden, localizado em Santa Teresa (ES), **está fora de operação**.

>> Encontre as definições de alguns termos técnicos, utilizados neste item em [1](#), [2](#) e [3](#)

**Figura 1** – Imagem do satélite GOES-19 (canal visível) e isóbaras às ~10:00 UTC de 14/12/2025.



2

Fontes: Windy; NOAA; ECMWF.

### **Domingo (14/12/2025- Tarde e Noite)**

Probabilidade de até 80% para ocorrência de chuvas com acumulados entre 10 e 30 mm Caparaó, Sul e R. Serrana, com prob. inferior a 40% de que as chuvas gerem acumulados entre 30 e 50 mm. No Noroeste e G.Vitória, há prob. de até 70% para acumulados entre 2 e 10 mm, com prob. inferior a 20% de que as chuvas atinjam o limiar entre 10 e 30 mm. Nas demais áreas a prob. de chuva é baixa. [Figura 2a](#).



Há aviso ativo com impacto **moderado** para as regiões Sul, Caparaó e R. Serrana, com chuvas intensas e descargas elétricas. [Figura 4a](#)

### Segunda-feira (15/12/2025)

---

Probabilidade de até 70% para ocorrência de chuvas com acumulados entre 10 e 30 mm no Caparaó, Sul e parte da R. Serrana do estado, com prob. de até 40% de que as chuvas gerem acumulados entre 30 e 50 mm. Em parte da R. Serrana, Oeste e G. Vitória, há prob. de até 60% para acumulados entre 2 e 10 mm, com prob. até 30% de que as chuvas atinjam o limiar entre 10 e 30 mm. Nas demais regiões é pouco provável que chova. [Figura 2b.](#)

Não há aviso ativo para o estado. [Figura 4b.](#)

### Tendências para Terça-feira e Quarta-feira (16/12/2025 e 17/12/2025)

#### Terça-feira (16/12/2025)

---

Probabilidade de até 80% para ocorrência de chuvas com acumulados entre 10 e 30 mm no Caparaó, Sul e Oeste, com prob. até 30% de que as chuvas gerem acumulados entre 30 e 50 mm. Em parte do Noroeste e Grande Vitória prob. de até 70% para acumulados entre 2 e 10 mm, com prob. inferior a 20% de que as chuvas atinjam o limiar entre 10 e 30 mm. No Norte do Espírito Santo, a prob. de até a 40% de chuvas entre 0 e 2 mm. [Figura 2c](#)

#### Quarta-feira (17/12/2025)

---

Probabilidade de até 80% para ocorrência de chuvas com acumulados entre 30 e 50 mm no Caparaó, Sul e Oeste, com prob. até 40% de que as chuvas gerem acumulados entre 50 e 70 mm. Em partes do Noroeste e da G. Vitória com prob. de até 70% para acumulados entre 10 e 30 mm, com prob. inferior a 20% de que as chuvas atinjam o limiar entre 10 e 30 mm. No Norte do Espírito Santo, a prob. de até a 60% de chuvas entre 2 e 10 mm e prob. inferior a 10% de acumulados entre 10 e 30 mm. [Figura 2d](#)

**Obs.:** para termos de comparação, em média, um evento de chuva de 30 mm no mês de dezembro representa, aproximadamente: 8,9% (Irupi) e 20,4% de (Linhares) do total de precipitação máximo e mínimo mensal para a climatologia do mês, [dependendo do município](#). Dezembro representa, em geral, um mês chuvoso no estado.

\*Previsibilidade baixa: quando os modelos numéricos de tempo apresentam muita discordância entre si para o(s) intervalo(s) de chuva na(s) probabilidade(s) de precipitação prevista(s), diminuindo a acurácia da previsão.



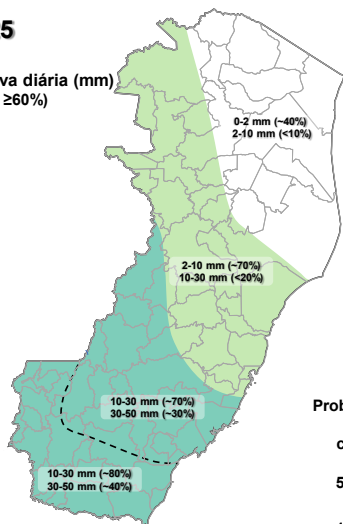
**Figura 2 –** Previsão probabilística (%) relativa aos intervalos diários de precipitação previstos (mm/dia) para 14/12/2025 (tarde/noite) (a), 15/12/2025 (b), 16/12/2025 (c) e 17/12/2025 (d).

### Previsão Probabilística de Chuva

Válida para:  
**14/12/2025**  
(tarde/noite)

Altura de chuva diária (mm)  
(Probabilidade  $\geq 60\%$ )

>70  
50 a 70  
30 a 50  
10 a 30  
2 a 10  
0 a 2



Probabilidade (%)  
de a altura de  
chuva exceder:  
50 mm  
100 mm

\*Probabilidades inferiores a 30% para valores  
>50 ou >100 não são apresentadas no mapa.

As regiões sombreadas mostram apenas os maiores acumulados mais prováveis (com prob.  $\geq 60\%$ ).

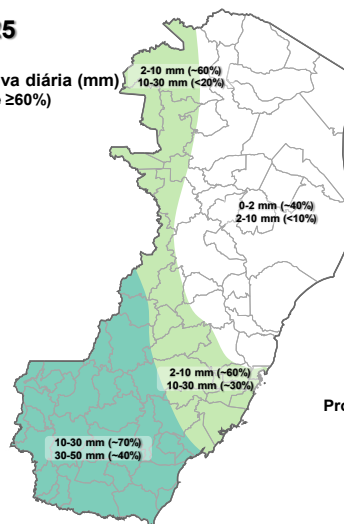
(a)

### Previsão Probabilística de Chuva

Válida para:  
**15/12/2025**

Altura de chuva diária (mm)  
(Probabilidade  $\geq 60\%$ )

>70  
50 a 70  
30 a 50  
10 a 30  
2 a 10  
0 a 2



Probabilidade (%)  
de a altura de  
chuva exceder:  
50 mm  
100 mm

\*Probabilidades inferiores a 30% para valores  
>50 ou >100 não são apresentadas no mapa.

As regiões sombreadas mostram apenas os maiores acumulados mais prováveis (com prob.  $\geq 60\%$ ).

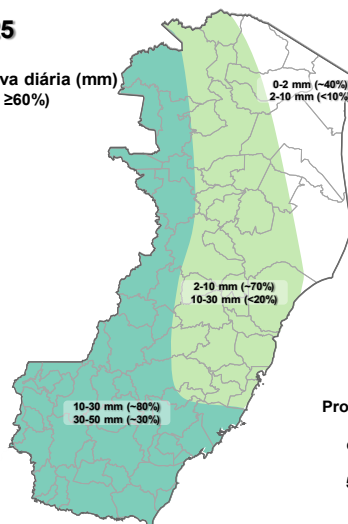
(b)

### Previsão Probabilística de Chuva

Válida para:  
**16/12/2025**

Altura de chuva diária (mm)  
(Probabilidade  $\geq 60\%$ )

>70  
50 a 70  
30 a 50  
10 a 30  
2 a 10  
0 a 2



Probabilidade (%)  
de a altura de  
chuva exceder:  
50 mm  
100 mm

\*Probabilidades inferiores a 30% para valores  
>50 ou >100 não são apresentadas no mapa.

As regiões sombreadas mostram apenas os maiores acumulados mais prováveis (com prob.  $\geq 60\%$ ).

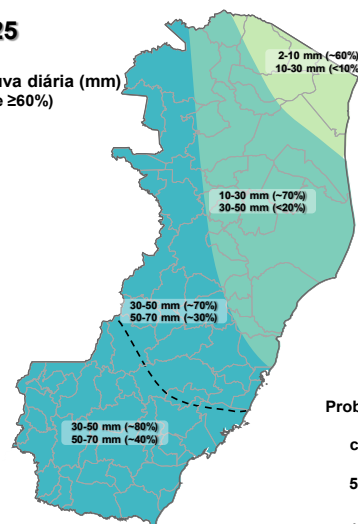
(c)

### Previsão Probabilística de Chuva

Válida para:  
**17/12/2025**

Altura de chuva diária (mm)  
(Probabilidade  $\geq 60\%$ )

>70  
50 a 70  
30 a 50  
10 a 30  
2 a 10  
0 a 2



Probabilidade (%)  
de a altura de  
chuva exceder:  
50 mm  
100 mm

\*Probabilidades inferiores a 30% para valores  
>50 ou >100 não são apresentadas no mapa.

As regiões sombreadas mostram apenas os maiores acumulados mais prováveis (com prob.  $\geq 60\%$ ).

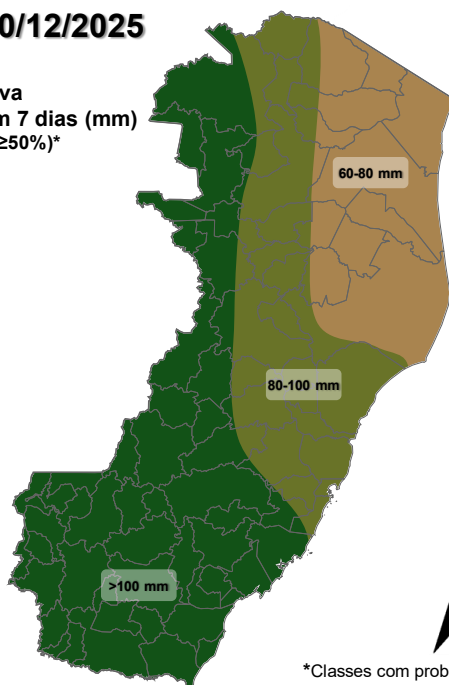
(d)

[>> Explicação dos mapas \(exemplo\)](#)**Acumulado de chuva previsto para o período de 14/12 a 20/12/2025**

Após avaliação profissional/especializada dos indicativos numéricos médios da previsão probabilística de chuva para os próximos 7 dias, verificou-se a possibilidade de ocorrência de acumulados de chuva maior que 100 mm no Caparaó, Oeste e Sul. Na G. Vitória e partes do Noroeste espera-se chuvas entre 80 mm e 100 mm. Na região Norte espera-se chuvas entre 60 mm e 80 mm.

**Previsão Probabilística de Chuva**

Válida para:

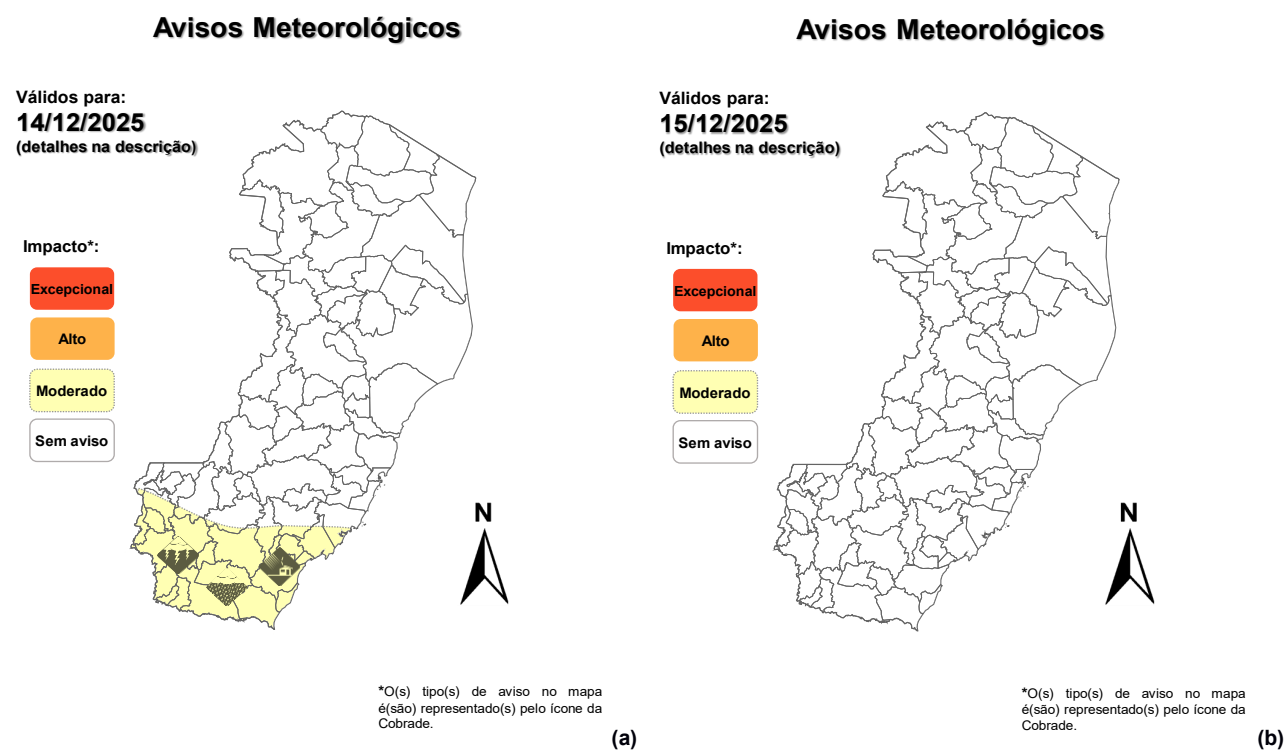
**14/12 a 20/12/2025**Altura de chuva  
acumulada em 7 dias (mm)  
(Probabilidade  $\geq 50\%$ )\*

\*Classes com probabilidades inferiores a 50% não são apresentadas no mapa.

Comentários sobre outras probabilidades aproximadas para os valores máximos e mínimos de precipitação podem ser encontrados na descrição.

**Figura 3 –** Previsão probabilística (mm) de chuva acumulada para o período de 14/12 a 20/12/2025.

[>> Entenda este mapa](#)

**Figura 4** – Avisos meteorológicos vigentes, de acordo com a previsão da Cepdec.

Validade	Tipo	Impacto	Região Afetada
14/12/2025 - Tarde	Chuvas intensas, descargas elétricas e rajada de vento	Moderado	Caparaó e Sul

## Alertas geológicos e hidrológicos:

- Há alertas geológicos/hidrológicos (Cemaden): [há alerta\(s\) ativo\(s\)](#) (até o fechamento desta edição)
- Monitoramento hidrológico: [Sace](#), [boletim semanal \(Grande Vitória\)](#) e [sala de situação](#)

## FONTES DE DADOS

- [Defesa Civil Nacional](#)
- [Inmet](#)
- [CPTEC/Inpe](#)
- [Cemaden](#)
- [CPRM](#)
- [Nomads/NCEP/NOAA](#)
- [CPC/NCEP/NOAA](#)
- [MSC](#)
- [Godae](#)
- [ECMWF](#)
- [DW](#)
- [JMA](#)



## COMUNICADO

---

A previsão apresentada neste boletim detalha apenas os maiores acumulados de chuva (precipitação atmosférica líquida) mais prováveis ( $\geq 60\%$  de probabilidade) e, quando necessário, o segundo maior acumulado mais provável. Ou seja, não é apresentada a previsão do acumulado mais provável (menor impacto). Tal prognóstico se baseia na análise profissional/técnica (subjetiva) das previsões numéricas e não exclusivamente em sua média.

Com exceção de casos específicos, também não é proposta deste boletim divulgar a “condição de tempo” ou “ícone de tempo” (nublado, chuvoso, ensolarado e afins), assim como previsões de temperatura mínima/máxima diárias. Apenas a previsão probabilística de chuva (precipitação atmosférica líquida) de maior impacto/relevância e avisos meteorológicos (previsão de eventos extremos) são apresentados.

A Cepdec, entidade integrante do [Sistema Alerta!](#) não se responsabiliza pelo uso indevido das informações e/ou produtos disponibilizados aqui. A cópia (integral ou parcial) do conteúdo disponibilizado neste boletim depende da expressa autorização da Cepdec. A fonte das informações e dados deve ser mencionada sempre como "Alerta!". É vedada a utilização das informações e/ou dos produtos disponibilizados neste boletim para fins comerciais.