



BOLETIM DE AVISOS METEOROLÓGICOS E ALERTAS

ESTADO DO ESPÍRITO SANTO

13 de dezembro de 2025

Número: 20251213.0 (ALCACA) – Atualizado às 10:35h (horário de Brasília)

A Coordenadoria Estadual de Proteção e Defesa Civil, órgão coordenador do Sistema Estadual de Monitoramento e Alerta de Desastres, conforme decreto 4488-R de 09 de agosto 2019, registra:

SITUAÇÃO

Tempo com variação de nebulosidade no estado, no entanto, existe possibilidade de ocorrência de tempestades típicas de verão no Oeste, Noroeste e Caparaó entre a tarde e noite, mas sem impacto significativo previsto.

TEMPO SEVERO PREVISTO

De acordo com as últimas análises das previsões numéricas por conjunto, a probabilidade de ocorrência de tempo severo no Espírito Santo é **moderada**. Este risco deve, principalmente, às elevadas temperaturas observadas nos últimos dias. Tais condições favorecem o desenvolvimento de tempestades entre o fim de tarde e noite no estado, sobretudo, nas regiões do Caparaó, Oeste e Noroeste do Espírito Santo. Vale ressaltar que existe possibilidade de tempo severo entre os dias 17 e 19 de Dezembro, onde os modelos indicam a atuação de um sistema frontal. [Veja a nota técnica climática na íntegra](#).

1

RECOMENDAÇÕES

As recomendações para lidar com os fenômenos adversos e seus possíveis efeitos podem ser acessados na [página dedicada](#) do Ministério do Desenvolvimento Regional.

PREVISÃO PROBABILÍSTICA DE CHUVA, AVISOS E ALERTAS

Os dados¹ meteorológicos oficiais observados no Espírito Santo e demais estados do país podem ser acessados na [página do Instituto Nacional de Meteorologia \(Inmet\)](#).

Durante o fechamento desta edição de Sábado (13), foi possível observar, por meio de imagens de satélite, variação de nebulosidade no Espírito Santo. (Figura 1).

Até as 09h00min (horário de Brasília), nas últimas 24h, os dados das redes de estações meteorológicas do Espírito Santo haviam registrado acumulados de chuva nos municípios de

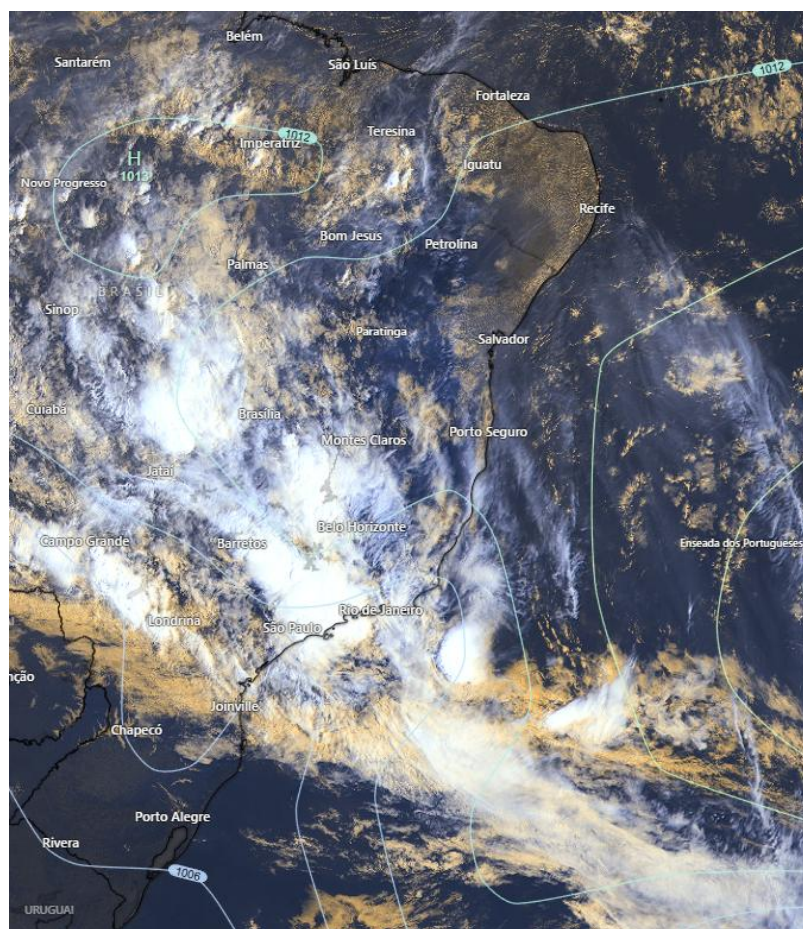
¹ Dados sem análise de consistência, apresentados em horário UTC.

Laranja da Terra (39 mm), Afonso Cláudio (38 mm), Muniz Freire (30 mm), Divino de São Lourenço (28 mm), Alegre (26 mm), Baixo Guandu (22 mm), Itaguaçu (20 mm), Colatina (20 mm), Marechal Floriano (20 mm). Nas demais localidades, os acumulados ficaram abaixo da marca de 20 mm.

O radar meteorológico do Cemaden, localizado em Santa Teresa (ES), **está fora de operação**.

>> Encontre as definições de alguns termos técnicos, utilizados neste item em [1](#), [2](#) e [3](#)

Figura 1 – Imagem do satélite GOES-19 (canal visível) e isóbaras às ~10:00 UTC de 13/12/2025.



Fontes: Windy; NOAA; ECMWF.

Sábado (13/12/2025 - Tarde e Noite)

Probabilidade de até 70% para ocorrência de chuvas com acumulados entre 10 e 30 mm Caparaó, Sul e R. Serrana, com prob. inferior a 20% de que as chuvas gerem acumulados entre 30 e 50 mm. No Noroeste e G.Vitória, há prob. de até 60% para acumulados entre 2 e 10 mm, com prob. inferior a 10% de que as chuvas atinjam o limiar entre 10 e 30 mm. Nas demais áreas a prob. de chuva é baixa. [Figura 2a](#).



Há aviso ativo com impacto **moderado** para as regiões Sul, Caparaó e R. Serrana, com chuvas intensas, descargas elétricas, rajadas de vento e granizo. [Figura 4a](#)

Domingo (14/12/2025)

Probabilidade de até 80% para ocorrência de chuvas com acumulados entre 10 e 30 mm no Caparaó, Sul e partes da R. Serrana e G. Vitória, com prob. inferior a 40% de que as chuvas gerem acumulados entre 30 e 50 mm. Nas demais áreas da R. Serrana, e G. Vitória, há prob. de até 70% para acumulados entre 2 e 10 mm, com prob. de até 30% de que as chuvas atinjam o limiar entre 10 e 30 mm. Nas demais regiões a probabilidade de chuva é muito baixa. [Figura 2b.](#)

Não há aviso ativo para o estado. [Figura 4b.](#)

Tendências para Segunda-feira e Terça-feira (15/12/2025 e 16/12/2025)

Segunda-feira (15/12/2025)

Probabilidade de até 70% para ocorrência de chuvas com acumulados entre 10 e 30 mm no Caparaó, Sul e Oeste do estado, com prob. de até 30% de que as chuvas gerem acumulados entre 30 e 50 mm. Na R. Serrana e G. Vitória, há prob. de até 70% para acumulados entre 2 e 10 mm, com prob. inferior a 20% de que as chuvas atinjam o limiar entre 10 e 30 mm. Nas demais regiões é pouco provável que chova. [Figura 2c](#)

3

Terça-feira (16/12/2025)

Probabilidade de até 80% para ocorrência de chuvas com acumulados entre 10 e 30 mm no Caparaó, Sul e parte da R. Serrana, com prob. inferior a 20% de que as chuvas gerem acumulados entre 30 e 50 mm. No Noroeste, Grande Vitória e parte da R. Serrana prob. de até 70% para acumulados entre 2 e 10 mm, com prob. inferior a 20% de que as chuvas atinjam o limiar entre 10 e 30 mm. No Norte do Espírito Santo, a prob. de até a 60% de chuvas entre 0 e 2 mm. [Figura 2d](#)

Obs.: para termos de comparação, em média, um evento de chuva de 30 mm no mês de dezembro representa, aproximadamente: 8,9% (Irupi) e 20,4% de (Linhares) do total de precipitação máximo e mínimo mensal para a climatologia do mês, [dependendo do município](#). Dezembro representa, em geral, um mês chuvoso no estado.

*Previsibilidade baixa: quando os modelos numéricos de tempo apresentam muita discordância entre si para o(s) intervalo(s) de chuva na(s) probabilidade(s) de precipitação prevista(s), diminuindo a acurácia da previsão.



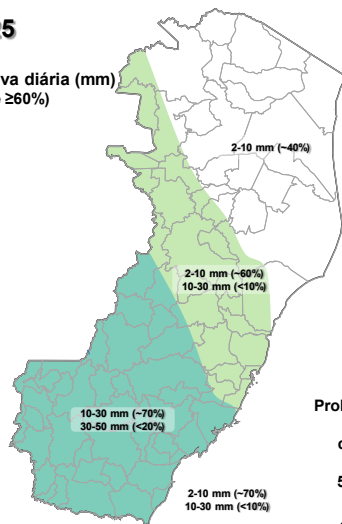
Figura 2 – Previsão probabilística (%) relativa aos intervalos diários de precipitação previstos (mm/dia) para 13/12/2025 (tarde/noite) (a), 14/12/2025 (b), 15/12/2025 (c) e 16/12/2025 (d).

Previsão Probabilística de Chuva

Válida para:
13/12/2025
(tarde/noite)

Altura de chuva diária (mm)
(Probabilidade $\geq 60\%$)

- >70
- 50 a 70
- 30 a 50
- 10 a 30
- 2 a 10
- 0 a 2



Probabilidade (%)
de a altura de
chuva exceder:

50 mm

100 mm

*Probabilidades inferiores a 30% para valores
>50 ou >100 não são apresentadas no mapa.

As regiões sombreadas mostram apenas os maiores acumulados mais prováveis (com prob. $\geq 60\%$).

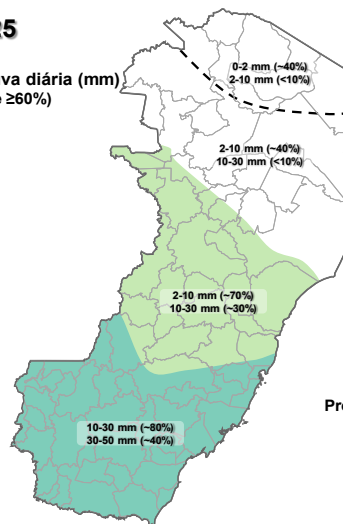
(a)

Previsão Probabilística de Chuva

Válida para:
14/12/2025

Altura de chuva diária (mm)
(Probabilidade $\geq 60\%$)

- >70
- 50 a 70
- 30 a 50
- 10 a 30
- 2 a 10
- 0 a 2



Probabilidade (%)
de a altura de
chuva exceder:

50 mm

100 mm

*Probabilidades inferiores a 30% para valores
>50 ou >100 não são apresentadas no mapa.

As regiões sombreadas mostram apenas os maiores acumulados mais prováveis (com prob. $\geq 60\%$).

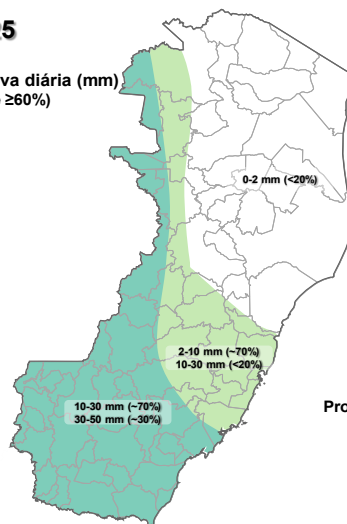
(b)

Previsão Probabilística de Chuva

Válida para:
15/12/2025

Altura de chuva diária (mm)
(Probabilidade $\geq 60\%$)

- >70
- 50 a 70
- 30 a 50
- 10 a 30
- 2 a 10
- 0 a 2



Probabilidade (%)
de a altura de
chuva exceder:

50 mm

100 mm

*Probabilidades inferiores a 30% para valores
>50 ou >100 não são apresentadas no mapa.

As regiões sombreadas mostram apenas os maiores acumulados mais prováveis (com prob. $\geq 60\%$).

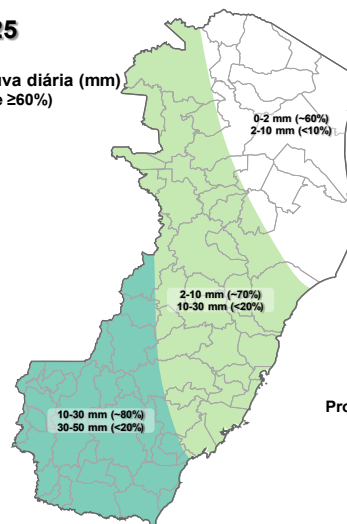
(c)

Previsão Probabilística de Chuva

Válida para:
16/12/2025

Altura de chuva diária (mm)
(Probabilidade $\geq 60\%$)

- >70
- 50 a 70
- 30 a 50
- 10 a 30
- 2 a 10
- 0 a 2



Probabilidade (%)
de a altura de
chuva exceder:

50 mm

100 mm

*Probabilidades inferiores a 30% para valores
>50 ou >100 não são apresentadas no mapa.

As regiões sombreadas mostram apenas os maiores acumulados mais prováveis (com prob. $\geq 60\%$).

(d)



[>> Explicação dos mapas \(exemplo\)](#)

Acumulado de chuva previsto para o período de 13/12 a 19/12/2025

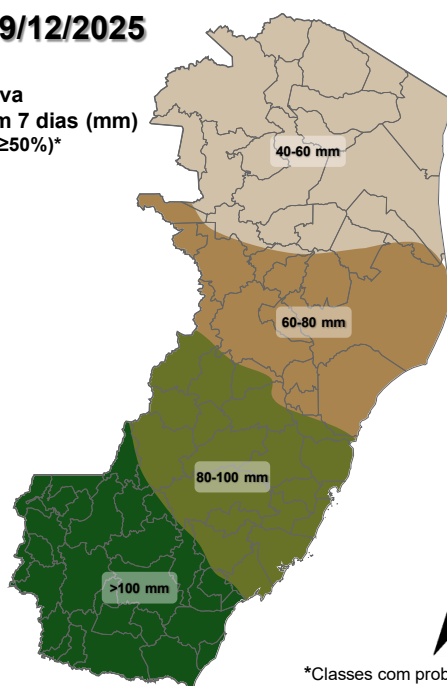
Após avaliação profissional/especializada dos indicativos numéricos médios da previsão probabilística de chuva para os próximos 7 dias, verificou-se a possibilidade de ocorrência de acumulados de chuva maior que 100 mm no Caparaó e Sul. Na Região Serrana, Oeste e Grande Vitória espera-se chuvas entre 80 mm e 100 mm. Em parte das regiões Norte e Noroeste espera-se chuvas entre 60 mm e 80 mm. Nas demais localidades, espera-se chuvas entre 40 mm e 60 mm ao longo do período.

Previsão Probabilística de Chuva

Válida para:

13/12 a 19/12/2025

Altura de chuva
acumulada em 7 dias (mm)
(Probabilidade $\geq 50\%$)*

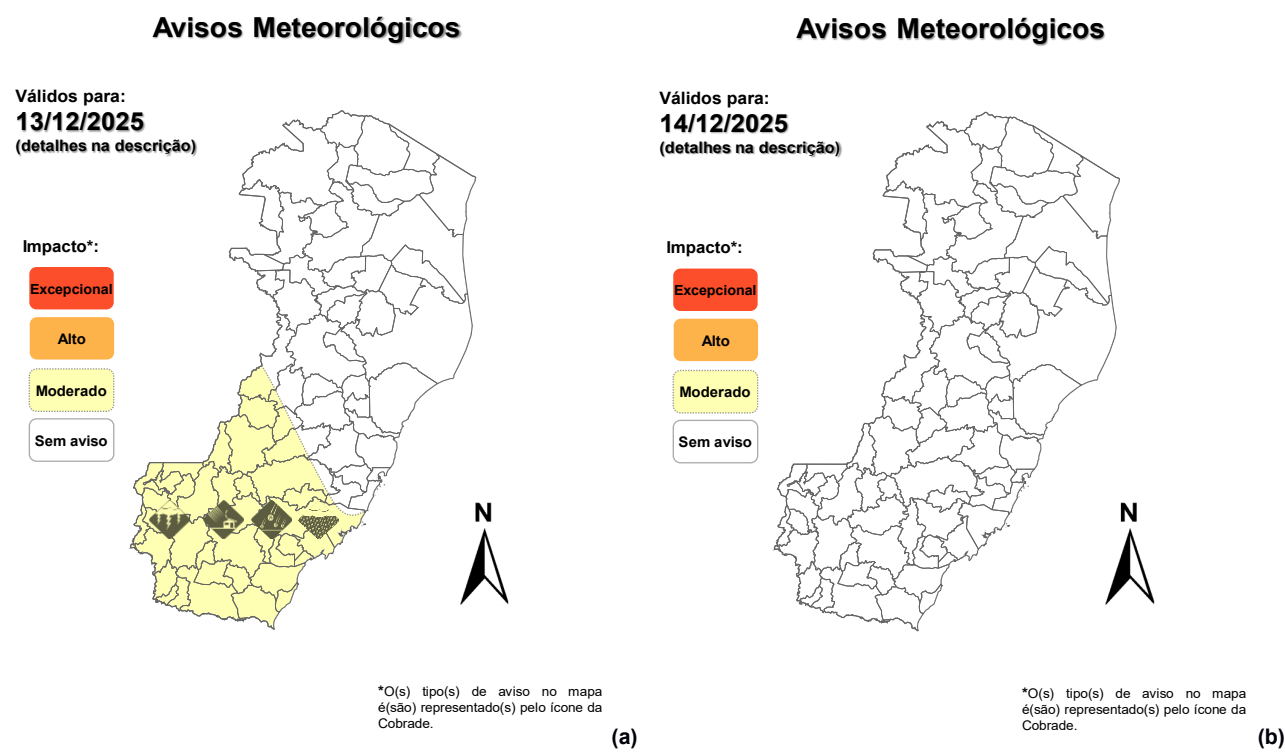


*Classes com probabilidades inferiores a 50% não são apresentadas no mapa.

Comentários sobre outras probabilidades aproximadas para os valores máximos e mínimos de precipitação podem ser encontrados na descrição.

Figura 3 – Previsão probabilística (mm) de chuva acumulada para o período de 13/12 a 19/12/2025.

[>> Entenda este mapa](#)

Figura 4 – Avisos meteorológicos vigentes, de acordo com a previsão da Cepdec.

Validade	Tipo	Impacto	Região Afetada
13/12/2025 – Tarde e Noite	Chuvas intensas, descargas elétricas, rajada de vento e granizo.	Moderado	Sul, Caparaó e R. Serrana

Alertas geológicos e hidrológicos:

- Alertas geológicos/hidrológicos (Cemaden): [não há alerta\(s\) ativo\(s\)](#) (até o fechamento desta edição)
- Monitoramento hidrológico: [Sace](#), [boletim semanal \(Grande Vitória\)](#) e [sala de situação](#)

FONTES DE DADOS

- [Defesa Civil Nacional](#)
- [Inmet](#)
- [CPTEC/Inpe](#)
- [Cemaden](#)
- [CPRM](#)
- [Nomads/NCEP/NOAA](#)
- [CPC/NCEP/NOAA](#)
- [MSC](#)
- [Godae](#)
- [ECMWF](#)
- [DW](#)
- [JMA](#)



COMUNICADO

A previsão apresentada neste boletim detalha apenas os maiores acumulados de chuva (precipitação atmosférica líquida) mais prováveis ($\geq 60\%$ de probabilidade) e, quando necessário, o segundo maior acumulado mais provável. Ou seja, não é apresentada a previsão do acumulado mais provável (menor impacto). Tal prognóstico se baseia na análise profissional/técnica (subjetiva) das previsões numéricas e não exclusivamente em sua média.

Com exceção de casos específicos, também não é proposta deste boletim divulgar a “condição de tempo” ou “ícone de tempo” (nublado, chuvoso, ensolarado e afins), assim como previsões de temperatura mínima/máxima diárias. Apenas a previsão probabilística de chuva (precipitação atmosférica líquida) de maior impacto/relevância e avisos meteorológicos (previsão de eventos extremos) são apresentados.

A Cepdec, entidade integrante do [Sistema Alerta!](#) não se responsabiliza pelo uso indevido das informações e/ou produtos disponibilizados aqui. A cópia (integral ou parcial) do conteúdo disponibilizado neste boletim depende da expressa autorização da Cepdec. A fonte das informações e dados deve ser mencionada sempre como "Alerta!". É vedada a utilização das informações e/ou dos produtos disponibilizados neste boletim para fins comerciais.