



BOLETIM DE AVISOS METEOROLÓGICOS E ALERTAS

ESTADO DO ESPÍRITO SANTO

08 de dezembro de 2025

Número: 20251208.0 (BPZCAL) – Atualizado às 10:30h (horário de Brasília)

A Coordenadoria Estadual de Proteção e Defesa Civil, órgão coordenador do Sistema Estadual de Monitoramento e Alerta de Desastres, conforme decreto 4488-R de 09 de agosto 2019, registra:

SITUAÇÃO

Predomínio de tempo firme no Espírito Santo, com possibilidade de ocorrência de tempestades típicas de verão entre a tarde e noite desse dia, sobretudo, na região Serrana e Caparaó, Vale Salientar, que existe um aviso de impacto **moderado** para estas localidades.

TEMPO SEVERO PREVISTO

De acordo com as últimas análises das previsões numéricas por conjunto, a probabilidade de ocorrência de tempo severo no Espírito Santo é **moderada**, devido ao potencial de tempestades típicas de verão entre a tarde e noite do dia 08 de Dezembro, no qual, são esperadas chuvas intensas em curto espaço de tempo, raios, possibilidade de granizo pontual e rajadas de vento moderada a forte. Para os próximos dias, é esperado condição mais estável de tempo, com predomínio de tempo firme e céu claro a sol entre nuvens. [Veja a nota técnica climática na íntegra.](#)

1

RECOMENDAÇÕES

As recomendações para lidar com os fenômenos adversos e seus possíveis efeitos podem ser acessados na [página dedicada](#) do Ministério do Desenvolvimento Regional.

PREVISÃO PROBABILÍSTICA DE CHUVA, AVISOS E ALERTAS

Os dados¹ meteorológicos oficiais observados no Espírito Santo e demais estados do país podem ser acessados na [página do Instituto Nacional de Meteorologia \(Inmet\)](#).

Durante o fechamento desta edição de segunda-feira (08), foi possível observar, por meio de imagens de satélite, sol entre poucas nuvens no Espírito Santo. (Figura 1).

Até as 09h00min (horário de Brasília), nas últimas 24h, os dados das redes de estações meteorológicas do Espírito Santo haviam registrado acumulados de chuva nos municípios de

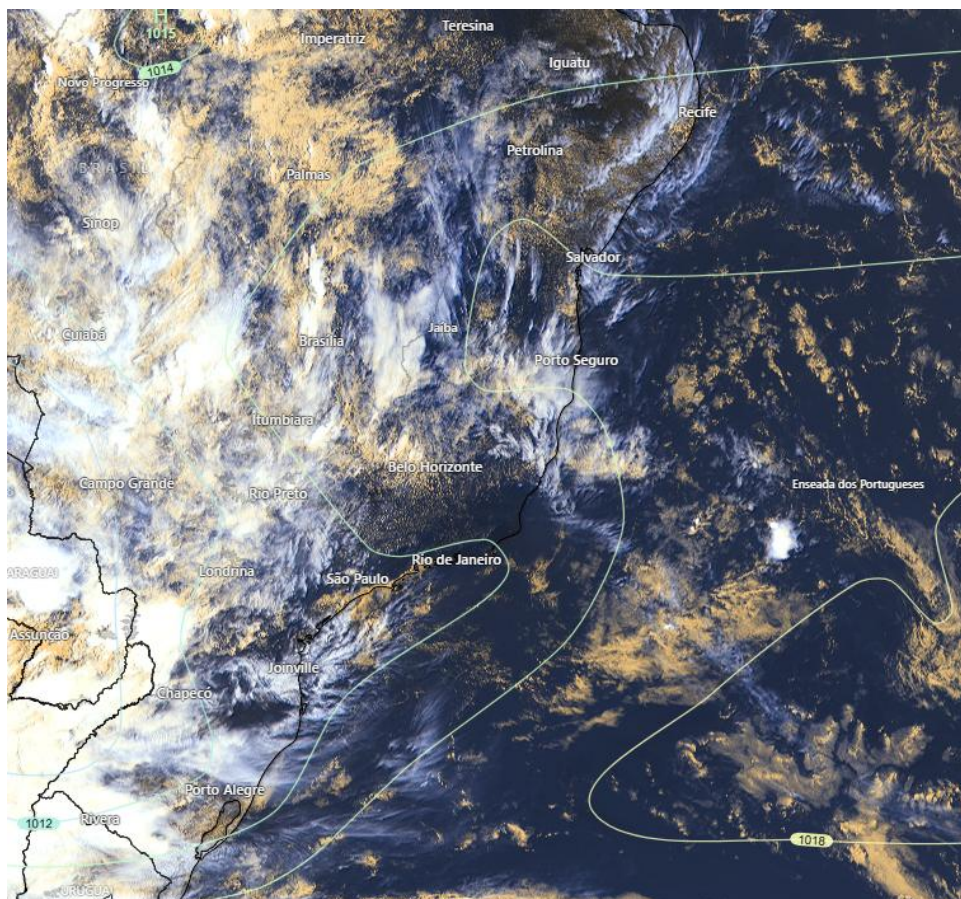
¹ Dados sem análise de consistência, apresentados em horário UTC.

Vila Valéria (87 mm), Muniz Freire (72 mm), Domingos Martins (59 mm), e Lúna (54 mm). Nas demais localidades, os acumulados ficaram abaixo da marca de 50 mm.

O radar meteorológico do Cemaden, localizado em Santa Teresa (ES), **está fora de operação**.

>> Encontre as definições de alguns termos técnicos, utilizados neste item em [1](#), [2](#) e [3](#)

Figura 1 – Imagem do satélite GOES-19 (canal visível) e isóbaras às ~10:00 UTC de 08/12/2025.



Fontes: Windy; NOAA; ECMWF.

Segunda-feira (08/12/2025- Tarde e Noite)

Há probabilidade de até 70% para ocorrência de chuvas com acumulados entre 10 e 30 mm nas mesorregiões Noroeste, Oeste, R. Serrana, Caparaó e Sul, com prob. inferior a 20% para que as chuvas gerem acumulados entre 30 e 50 mm. No restante do estado, há prob. de até 80% para acumulados entre 2 e 10 mm, com prob. de até 10% de que as chuvas atinjam o limiar entre 10 e 30 mm, exceto no extremo Norte, onde a prob. de chuva é baixa. [Figura 2a](#).

Há aviso ativo com impacto **moderado** para o estado, com condições de chuvas intensas, raios, granizo e rajadas de vento em regiões do centro-oeste do estado. [Figura 4a](#)



Terça-feira (09/12/2025)

Probabilidade de até 60% para acumulados entre 2 e 10 mm no Caparaó, com prob. inferior a 10% para precipitação entre 10 e 30 mm neste setor. Nas demais regiões, é pouco provável que chova. [Figura 2b.](#)

Não há aviso ativo para o estado. [Figura 4b.](#)

Tendências para Quarta-feira e Quinta-feira (10/12/2025 e 11/12/2025)

Quarta-feira (10/12/2025)

Há probabilidade de até 70% para ocorrência de chuvas com acumulados entre 2 e 10 mm nas mesorregiões Noroeste, Oeste, R. Serrana, Caparaó e Sul, com prob. inferior a 10% para que a precipitação gere volumes entre 10 e 30 mm. No restante do estado, a probabilidade de ocorrência de chuvas é baixa. [Figura 2c](#)

Quinta-feira (11/12/2025)

Condição semelhante ao dia anterior, ou seja, probabilidade de até 70% para ocorrência de chuvas com acumulados entre 2 e 10 mm nas mesorregiões Noroeste, Norte, Oeste e Caparaó, com prob. inferior a 10% para que a precipitação gere volumes entre 10 e 30 mm. No restante do estado, a probabilidade de ocorrência de chuvas é baixa. [Figura 2d](#)

Obs.: para termos de comparação, em média, um evento de chuva de 30 mm no mês de dezembro representa, aproximadamente: 8,9% (Irupi) e 20,4% de (Linhares) do total de precipitação máximo e mínimo mensal para a climatologia do mês, [dependendo do município](#). Dezembro representa, em geral, um mês chuvoso no estado.

*Previsibilidade baixa: quando os modelos numéricos de tempo apresentam muita discordância entre si para o(s) intervalo(s) de chuva na(s) probabilidade(s) de precipitação prevista(s), diminuindo a acurácia da previsão.



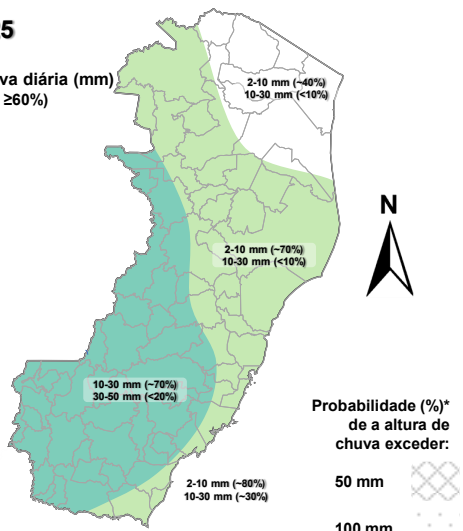
Figura 2 – Previsão probabilística (%) relativa aos intervalos diários de precipitação previstos (mm/dia) para 08/12/2025 (tarde/noite) (a), 09/12/2025 (b), 10/12/2025 (c) e 11/12/2025 (d).

Previsão Probabilística de Chuva

Válida para:
08/12/2025
(tarde/noite)

Altura de chuva diária (mm)
(Probabilidade $\geq 60\%$)

- >70
- 50 a 70
- 30 a 50
- 10 a 30
- 2 a 10
- 0 a 2



*Probabilidades inferiores a 30% para valores >50 ou >100 não são apresentadas no mapa.

As regiões sombreadas mostram apenas os maiores acumulados mais prováveis (com prob. $\geq 60\%$).

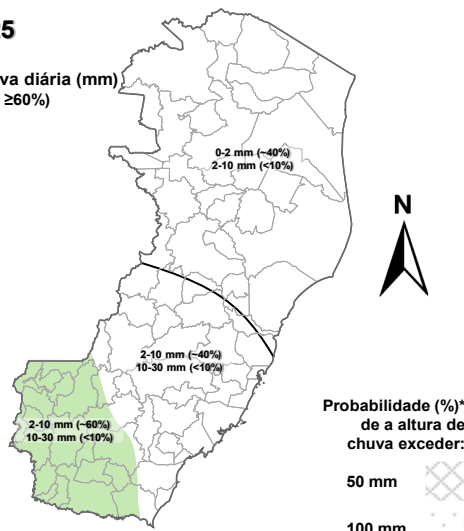
(a)

Previsão Probabilística de Chuva

Válida para:
09/12/2025

Altura de chuva diária (mm)
(Probabilidade $\geq 60\%$)

- >70
- 50 a 70
- 30 a 50
- 10 a 30
- 2 a 10
- 0 a 2



*Probabilidades inferiores a 30% para valores >50 ou >100 não são apresentadas no mapa.

As regiões sombreadas mostram apenas os maiores acumulados mais prováveis (com prob. $\geq 60\%$).

(b)

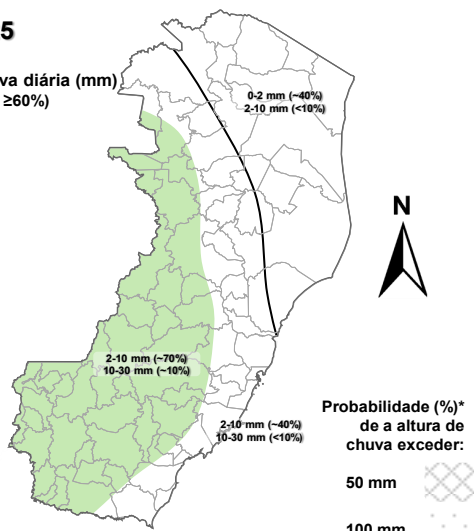
4

Previsão Probabilística de Chuva

Válida para:
10/12/2025

Altura de chuva diária (mm)
(Probabilidade $\geq 60\%$)

- >70
- 50 a 70
- 30 a 50
- 10 a 30
- 2 a 10
- 0 a 2



*Probabilidades inferiores a 30% para valores >50 ou >100 não são apresentadas no mapa.

As regiões sombreadas mostram apenas os maiores acumulados mais prováveis (com prob. $\geq 60\%$).

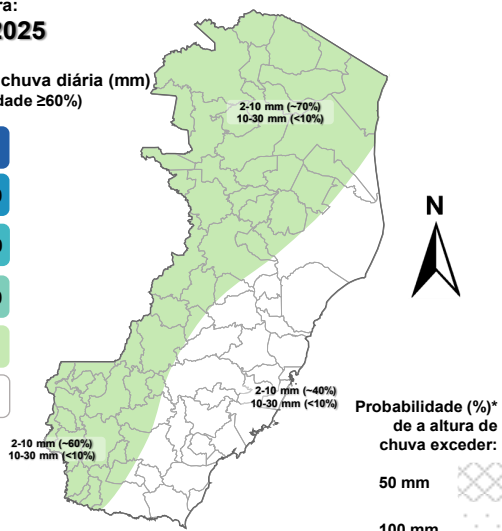
(c)

Previsão Probabilística de Chuva

Válida para:
11/12/2025

Altura de chuva diária (mm)
(Probabilidade $\geq 60\%$)

- >70
- 50 a 70
- 30 a 50
- 10 a 30
- 2 a 10
- 0 a 2



*Probabilidades inferiores a 30% para valores >50 ou >100 não são apresentadas no mapa.

As regiões sombreadas mostram apenas os maiores acumulados mais prováveis (com prob. $\geq 60\%$).

(d)

[>> Explicação dos mapas \(exemplo\)](#)



Acumulado de chuva previsto para o período de 08/12 a 14/12/2025

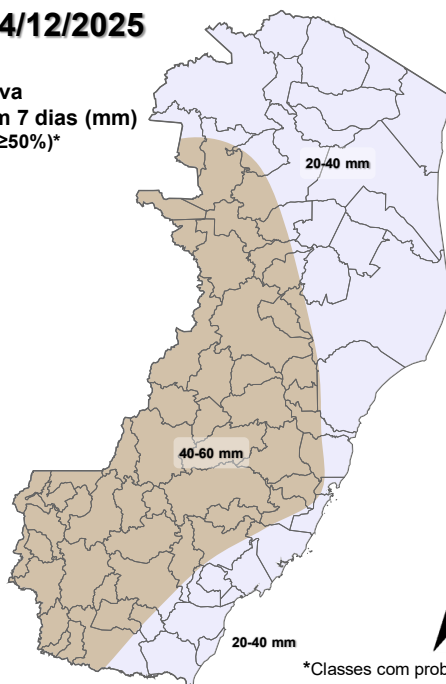
Após avaliação profissional/especializada dos indicativos numéricos médios da previsão probabilística de chuva para os próximos 7 dias, verificou-se a possibilidade de ocorrência de acumulados de chuva entre 40 e 60 mm no Caparaó, R. Serrana, Sul, Oeste e Noroeste. Nas demais localidades, espera-se chuvas entre 20 e 40 mm ao longo do período.

Previsão Probabilística de Chuva

Válida para:

08/12 a 14/12/2025

Altura de chuva acumulada em 7 dias (mm)
(Probabilidade $\geq 50\%$)*



*Classes com probabilidades inferiores a 50% não são apresentadas no mapa.

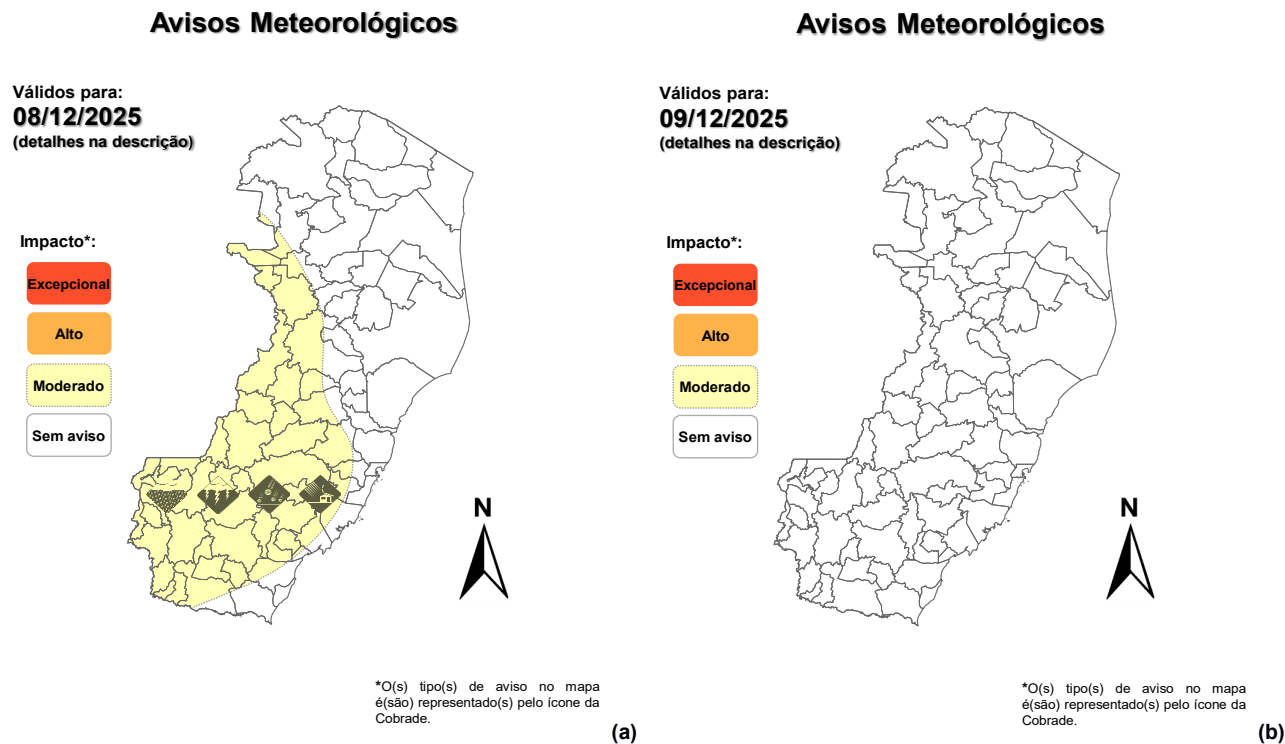
Comentários sobre outras probabilidades aproximadas para os valores máximos e mínimos de precipitação podem ser encontrados na descrição.

Figura 3 – Previsão probabilística (mm) de chuva acumulada para o período de 08/12 a 14/12/2025.

[>> Entenda este mapa](#)



Figura 4 – Avisos meteorológicos vigentes, de acordo com a previsão da Cepdec.



Validade	Tipo	Impacto	Região Afetada
08/12/2025 – Tarde e Noite	Chuvas intensas, Descargas Elétricas, Rajadas de vento e Granizo pontual.	Moderado	Noroeste, Oeste, Sul, Caparaó e R. Serrana.

Alertas geológicos e hidrológicos:

- Alertas geológicos/hidrológicos (Cemaden): [não há alerta\(s\) ativo\(s\)](#) (até o fechamento desta edição)
- Monitoramento hidrológico: [Sace](#), [boletim semanal \(Grande Vitória\)](#) e [sala de situação](#)

FONTES DE DADOS

- | | |
|---|---|
| <ul style="list-style-type: none"> • Defesa Civil Nacional • Inmet • CPTEC/Inpe • Cemaden • CPRM • Nomads/NCEP/NOAA | <ul style="list-style-type: none"> • CPC/NCEP/NOAA • MSC • Godae • ECMWF • DW • JMA |
|---|---|



COMUNICADO

A previsão apresentada neste boletim detalha apenas os maiores acumulados de chuva (precipitação atmosférica líquida) mais prováveis ($\geq 60\%$ de probabilidade) e, quando necessário, o segundo maior acumulado mais provável. Ou seja, não é apresentada a previsão do acumulado mais provável (menor impacto). Tal prognóstico se baseia na análise profissional/técnica (subjéctiva) das previsões numéricas e não exclusivamente em sua média.

Com exceção de casos específicos, também não é proposta deste boletim divulgar a “condição de tempo” ou “ícone de tempo” (nublado, chuvoso, ensolarado e afins), assim como previsões de temperatura mínima/máxima diárias. Apenas a previsão probabilística de chuva (precipitação atmosférica líquida) de maior impacto/relevância e avisos meteorológicos (previsão de eventos extremos) são apresentados.

A Cepdec, entidade integrante do [Sistema Alerta!](#) não se responsabiliza pelo uso indevido das informações e/ou produtos disponibilizados aqui. A cópia (integral ou parcial) do conteúdo disponibilizado neste boletim depende da expressa autorização da Cepdec. A fonte das informações e dados deve ser mencionada sempre como "Alerta!". É vedada a utilização das informações e/ou dos produtos disponibilizados neste boletim para fins comerciais.