



BOLETIM DE AVISOS METEOROLÓGICOS E ALERTAS

ESTADO DO ESPÍRITO SANTO

06 de dezembro de 2025

Número: 20251206.0 (ZCZCBP) – Atualizado às 10:30h (horário de Brasília)

A Coordenadoria Estadual de Proteção e Defesa Civil, órgão coordenador do Sistema Estadual de Monitoramento e Alerta de Desastres, conforme decreto 4488-R de 09 de agosto 2019, registra:

SITUAÇÃO

Tempo com variação de nebulosidade no Espírito Santo, com ocorrência de pancadas de chuvas de intensidade de moderada a forte no centro-norte do estado.

TEMPO SEVERO PREVISTO

De acordo com as últimas análises das previsões numéricas por conjunto, há previsão de tempo severo de impacto moderado no Espírito Santo entre a tarde e noite de hoje, com chuvas de intensidade de moderada a forte, possivelmente acompanhadas de descargas atmosféricas no centro-norte do estado. [Veja a nota técnica climática na íntegra.](#)

RECOMENDAÇÕES

As recomendações para lidar com os fenômenos adversos e seus possíveis efeitos podem ser acessados na [página dedicada](#) do Ministério do Desenvolvimento Regional.

PREVISÃO PROBABILÍSTICA DE CHUVA, AVISOS E ALERTAS

Os dados¹ meteorológicos oficiais observados no Espírito Santo e demais estados do país podem ser acessados na [página do Instituto Nacional de Meteorologia \(Inmet\)](#).

Durante o fechamento desta edição de sábado (06), foi possível observar, por meio de imagens de satélite, tempo com variação de nebulosidade no Espírito Santo. (Figura 1).

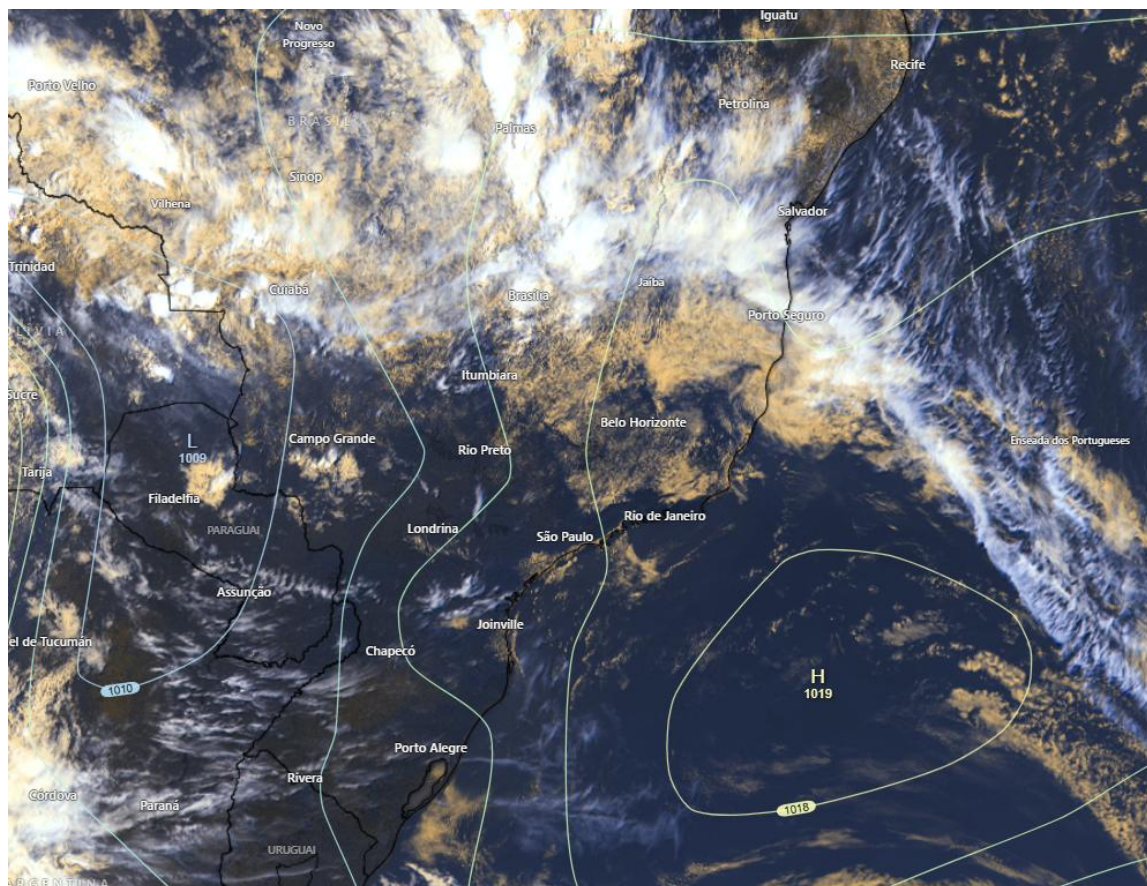
Até as 10h00min (horário de Brasília), nas últimas 24h, os dados das redes de estações meteorológicas do Espírito Santo haviam registrado acumulados de chuva nos municípios de Conceição da Barra (53 mm), Ibatiba (36 mm) e São Mateus (24 mm). Nas demais localidades, os acumulados ficaram abaixo da marca de 10 mm.

O radar meteorológico do Cemaden, localizado em Santa Teresa (ES), **está fora de operação.**

¹ Dados sem análise de consistência, apresentados em horário UTC.

>> Encontre as definições de alguns termos técnicos, utilizados neste item em [1](#), [2](#) e [3](#)

Figura 1 – Imagem do satélite GOES-19 (canal visível) e isóbaras às ~12:00 UTC de 06/12/2025.



Fontes: Windy; NOAA; ECMWF.

Sábado (06/12/2025- Tarde e Noite)

Há probabilidade de até 60% de ocorrência de chuvas com acumulados entre 10 e 30 mm na mesorregião Norte e na microrregião Metropolitana, com prob. de 10% de que as chuvas gerem volumes entre 30 e 50 mm. Na maior parte das mesorregiões Noroeste, Central e Sul, há prob. de 80% para acumulados entre 2 e 10 mm, com prob. de 10% de que as chuvas atinjam o limiar de 30 mm. No extremo sul e oeste, prob. abaixo de 50% para montas entre 2 e 10 mm. [Figura 2a](#).

Há aviso ativo para impacto **moderado** no estado. [Figura 4a](#)

Domingo (07/12/2025)

Há probabilidade de até 60% para precipitação acumulada entre 10 e 30 mm na “metade” oeste capixaba. Nas demais partes do estado, prob. de 80% e 20% para volumes entre 2 e 10 mm e



10 e 30mm, respectivamente, exceto no extremo sul, onde a monta não deverá superar os 2 mm. [Figura 2b.](#)

Não há aviso ativo para o estado. [Figura 4b.](#)

Tendências para Segunda e Terça-feira (08/12/2025 e 09/12/2025)

Segunda-feira (08/12/2025)

Há probabilidade de até 80% de ocorrência de chuvas com acumulados entre 2 e 10 mm nas microrregiões Sudoeste Serrana e Caparaó, com prob. de 20% para que precipitação entre 10 e 30 mm nesses setores. Em suas vizinhanças, há prob. de até 70% de que as chuvas gerem acumulados entre 2 e 10 mm, com prob. de 10% de que a monta atinja o limiar de 30 mm. Nas demais regiões, é pouco provável que chova. [Figura 2c](#)

Terça-feira (09/12/2025)

Probabilidade de até 60% de ocorrência de chuvas com acumulados entre 2 e 10 mm na microrregião do Caparaó. No restante do estado, é pouco provável que chova. [Figura 2d](#)

Obs.: para termos de comparação, em média, um evento de chuva de 30 mm no mês de dezembro representa, aproximadamente: 8,9% (Irupi) e 20,4% de (Linhares) do total de precipitação máximo e mínimo mensal para a climatologia do mês, [dependendo do município](#). Dezembro representa, em geral, um mês chuvoso no estado.

3

*Previsibilidade baixa: quando os modelos numéricos de tempo apresentam muita discordância entre si para o(s) intervalo(s) de chuva na(s) probabilidade(s) de precipitação prevista(s), diminuindo a acurácia da previsão.



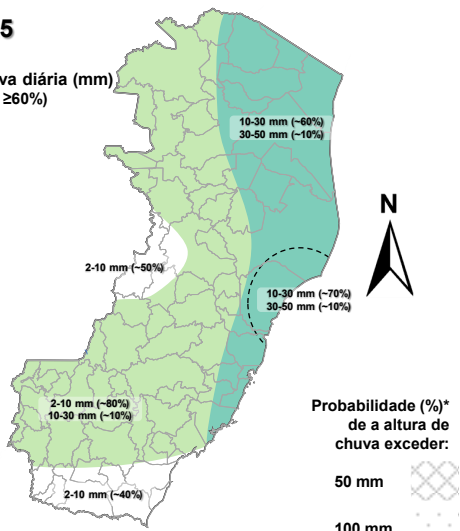
Figura 2 – Previsão probabilística (%) relativa aos intervalos diários de precipitação previstos (mm/dia) para 06/12/2025 (tarde/noite) (a), 07/12/2025 (b), 08/12/2025 (c) e 09/12/2025 (d).

Previsão Probabilística de Chuva

Válida para:
06/12/2025
(tarde/noite)

Altura de chuva diária (mm)
(Probabilidade $\geq 60\%$)

- >70
- 50 a 70
- 30 a 50
- 10 a 30
- 2 a 10
- 0 a 2



*Probabilidades inferiores a 30% para valores >50 ou >100 não são apresentadas no mapa.

As regiões sombreadas mostram apenas os maiores acumulados mais prováveis (com prob. $\geq 60\%$).

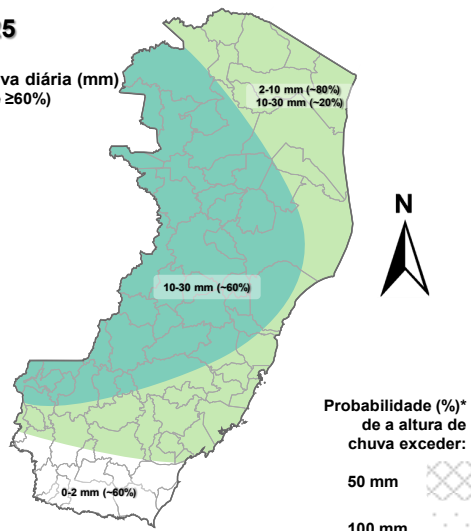
(a)

Previsão Probabilística de Chuva

Válida para:
07/12/2025

Altura de chuva diária (mm)
(Probabilidade $\geq 60\%$)

- >70
- 50 a 70
- 30 a 50
- 10 a 30
- 2 a 10
- 0 a 2



*Probabilidades inferiores a 30% para valores >50 ou >100 não são apresentadas no mapa.

As regiões sombreadas mostram apenas os maiores acumulados mais prováveis (com prob. $\geq 60\%$).

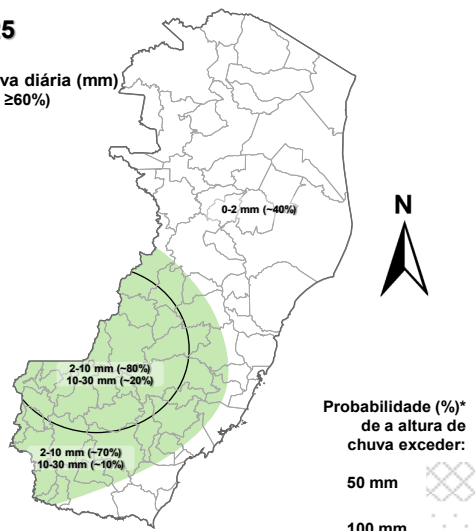
(b)

Previsão Probabilística de Chuva

Válida para:
08/12/2025

Altura de chuva diária (mm)
(Probabilidade $\geq 60\%$)

- >70
- 50 a 70
- 30 a 50
- 10 a 30
- 2 a 10
- 0 a 2



*Probabilidades inferiores a 30% para valores >50 ou >100 não são apresentadas no mapa.

As regiões sombreadas mostram apenas os maiores acumulados mais prováveis (com prob. $\geq 60\%$).

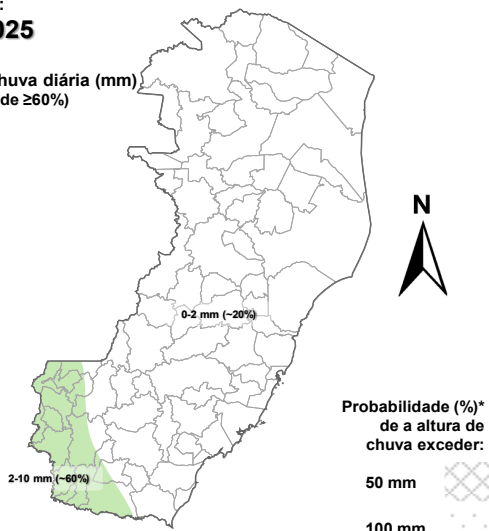
(c)

Previsão Probabilística de Chuva

Válida para:
09/12/2025

Altura de chuva diária (mm)
(Probabilidade $\geq 60\%$)

- >70
- 50 a 70
- 30 a 50
- 10 a 30
- 2 a 10
- 0 a 2



*Probabilidades inferiores a 30% para valores >50 ou >100 não são apresentadas no mapa.

As regiões sombreadas mostram apenas os maiores acumulados mais prováveis (com prob. $\geq 60\%$).

(d)

[>> Explicação dos mapas \(exemplo\)](#)



Acumulado de chuva previsto para o período de 06/12 a 12/12/2025

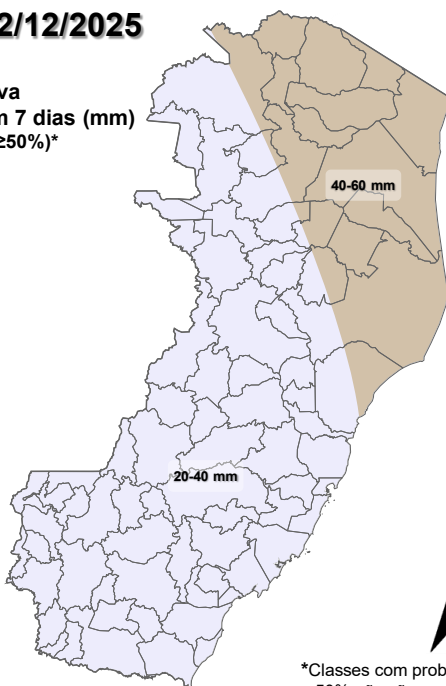
Após avaliação profissional/especializada dos indicativos numéricos médios da previsão probabilística de chuva para os próximos 7 dias, verificou-se a possibilidade de ocorrência de acumulados de chuva entre 40 e 60 mm na mesorregião Litoral Norte. No restante do estado, prevê-se volumes entre 20 e 40 mm.

Previsão Probabilística de Chuva

Válida para:

06/12 a 12/12/2025

Altura de chuva acumulada em 7 dias (mm)
(Probabilidade $\geq 50\%$)*



*Classes com probabilidades inferiores a 50% não são apresentadas no mapa.

Comentários sobre outras probabilidades aproximadas para os valores máximos e mínimos de precipitação podem ser encontrados na descrição.

Figura 3 – Previsão probabilística (mm) de chuva acumulada para o período de 06/12 a 12/12/2025.

[>> Entenda este mapa](#)



Figura 4 – Avisos meteorológicos vigentes, de acordo com a previsão da Cepdec.

Avisos Meteorológicos

Válidos para:
06/12/2025
(detalhes na descrição)

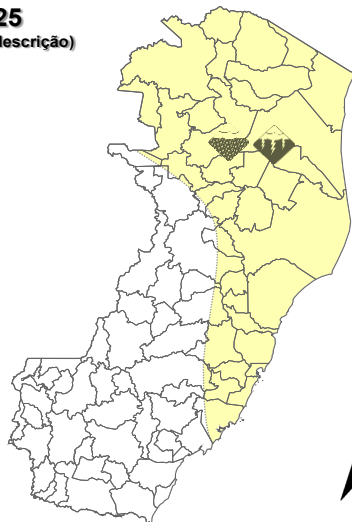
Impacto*:

Excepcional

Alto

Moderado

Sem aviso



*O(s) tipo(s) de aviso no mapa é(ão) representado(s) pelo ícone da Cobrade.

(a)

Avisos Meteorológicos

Válidos para:
07/12/2025
(detalhes na descrição)

Impacto*:

Excepcional

Alto

Moderado

Sem aviso



*O(s) tipo(s) de aviso no mapa é(ão) representado(s) pelo ícone da Cobrade.

(b)

Validade	Tipo	Impacto	Região Afetada
06/12/2025 – Tarde e Noite	Chuvas intensas Tempestade de raios	Moderado	Norte, Noroeste e Grande Vitória

Alertas geológicos e hidrológicos:

- Alertas geológicos/hidrológicos (Cemaden): [há alerta\(s\) ativo\(s\)](#) (até o fechamento desta edição)
- Monitoramento hidrológico: [Sace](#), [boletim semanal \(Grande Vitória\)](#) e [sala de situação](#)

FONTES DE DADOS

- [Defesa Civil Nacional](#)
- [Inmet](#)
- [CPTEC/Inpe](#)
- [Cemaden](#)
- [CPRM](#)
- [Nomads/NCEP/NOAA](#)
- [CPC/NCEP/NOAA](#)
- [MSC](#)
- [Godae](#)
- [ECMWF](#)
- [DW](#)
- [JMA](#)

COMUNICADO



A previsão apresentada neste boletim detalha apenas os maiores acumulados de chuva (precipitação atmosférica líquida) mais prováveis ($\geq 60\%$ de probabilidade) e, quando necessário, o segundo maior acumulado mais provável. Ou seja, não é apresentada a previsão do acumulado mais provável (menor impacto). Tal prognóstico se baseia na análise profissional/técnica (subjativa) das previsões numéricas e não exclusivamente em sua média.

Com exceção de casos específicos, também não é proposta deste boletim divulgar a “condição de tempo” ou “ícone de tempo” (nublado, chuvoso, ensolarado e afins), assim como previsões de temperatura mínima/máxima diárias. Apenas a previsão probabilística de chuva (precipitação atmosférica líquida) de maior impacto/relevância e avisos meteorológicos (previsão de eventos extremos) são apresentados.

A Cepdec, entidade integrante do [Sistema Alerta!](#) não se responsabiliza pelo uso indevido das informações e/ou produtos disponibilizados aqui. A cópia (integral ou parcial) do conteúdo disponibilizado neste boletim depende da expressa autorização da Cepdec. A fonte das informações e dados deve ser mencionada sempre como "Alerta!". É vedada a utilização das informações e/ou dos produtos disponibilizados neste boletim para fins comerciais.