



BOLETIM DE AVISOS METEOROLÓGICOS E ALERTAS

ESTADO DO ESPÍRITO SANTO

18 de setembro de 2025

Número: 20250918.0 (ALCACA) – Atualizado às 10:25h (horário de Brasília)

A Coordenadoria Estadual de Proteção e Defesa Civil, órgão coordenador do Sistema Estadual de Monitoramento e Alerta de Desastres, conforme decreto 4488-R de 09 de agosto 2019, registra:

SITUAÇÃO

Possibilidade de pancadas de chuva de intensidade fraca a ocasionalmente moderada na faixa costeira do Espírito Santo, sobretudo, entre os municípios de Guarapari e São Mateus.

TEMPO SEVERO PREVISTO

De acordo com as análises baseadas nas últimas previsões numéricas por conjunto, as condições meteorológicas indicam baixa probabilidade para ocorrência de tempo severo no Espírito Santo ao longo dos próximos dias. No qual, são esperadas pancadas de chuvas de intensidade fraca a pontualmente moderada entre os dias 18 e 19 de setembro, sobretudo, na faixa costeira do estado e municípios da Grande Vitória e seu entorno. Já as temperaturas, deverão apresentar valores elevados entre os dias 20 e 23 de setembro, nesse período, o contraste térmico, associado a um acentuado gradiente de pressão, favorecerá a intensificação dos ventos costeiros. A partir do dia 23 de setembro, a passagem de um sistema frontal deverá provocar chuvas periódicas, com intensidade variando de moderada a forte em diferentes áreas do estado. [Veja a nota técnica climática na íntegra.](#)

1

RECOMENDAÇÕES

As recomendações para lidar com os fenômenos adversos e seus possíveis efeitos podem ser acessados na [página dedicada](#) do Ministério do Desenvolvimento Regional.

PREVISÃO PROBABILÍSTICA DE CHUVA, AVISOS E ALERTAS

Os dados¹ meteorológicos oficiais observados no Espírito Santo e demais estados do país podem ser acessados na [página do Instituto Nacional de Meteorologia \(Inmet\)](#).

Durante o fechamento desta edição de Quinta-feira (18), foi possível observar, por meio de imagens de satélite, variação de nebulosidade no estado Espírito-Santense (Figura 1).

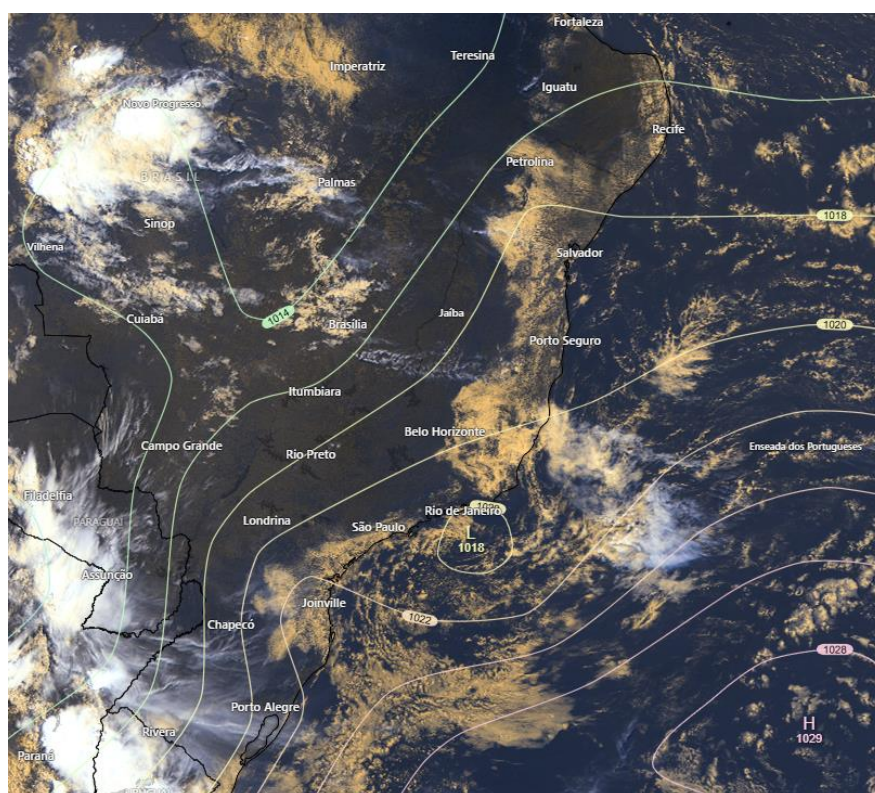
¹ Dados sem análise de consistência, apresentados em horário UTC.

Até às 09h00min (horário de Brasília), nas últimas 24h, os dados das redes de estações meteorológicas do Espírito Santo registraram em Cachoeiro do Itapemirim (15 mm) e Castelo (14 mm). nos demais municípios com ocorrência de chuva, os acumulados ficaram abaixo de 10 mm.

O radar meteorológico do Cemaden, localizado em Santa Teresa (ES), **está fora de operação**.

>> Encontre as definições de alguns termos técnicos, utilizados neste item em [1](#), [2](#) e [3](#)

Figura 1 – Imagem do satélite GOES-19 (canal visível) e isóbaras às ~09:00 UTC de 18/09/2025.



Fontes: Windy; NOAA; ECMWF.

Quinta-feira (18/09/2025)

Probabilidade de 70% para acumulados entre 10 e 30 mm na Grande Vitória e R. Serrana e parte central, com prob. inferior a 20% de que as chuvas gerem acumulados entre 30 e 50 mm. Nas regiões Norte, Noroeste, Sul e parte das regiões do Caparaó e Serrana, prob. de até 80% de chuvas entre 2 e 10 mm, com prob. inferior a 20% de ocorrências de chuvas com acumulados entre 10 e 30 mm nessas regiões. No extremo Oeste do estado, é pouco provável que chova. [Figura 2a](#)

Não há aviso ativo para o estado. [Figura 4a](#)



Sexta-feira (19/09/2025)

Probabilidade de 70% para acumulados entre 10 e 30 mm no entorno de Aracruz e Linhares, com prob. inferior a 20% de que as chuvas gerem acumulados entre 30 e 50 mm. Já na Grande Vitória, R. Serrana, Noroeste e Norte do estado, probabilidade de até 70% para acumulados entre 2 e 10 mm com prob. inferior a 20% de que as chuvas gerem acumulados entre 10 e 30 mm, sobretudo, nas regiões Serrana e litoral Norte. Nas demais regiões, é pouco provável que chova. [Figura 2b](#)

Não há aviso para o estado. [Figura 4b.](#)

Tendências para Sábado e Domingo (20/09/2025 e 21/09/2025)

Sábado (20/09/2025)

Baixa probabilidade de ocorrência de chuvas em todo o estado, com prob. de pancadas de chuvas isoladas de chuva apenas no litoral Norte do Espírito Santo. [Figura 2b](#)

Domingo (21/09/2025)

Baixa probabilidade de ocorrência de chuvas em todo o estado. [Figura 2d](#)

Obs.: para termos de comparação, em média, um evento de chuva de 10 mm no mês de setembro representa, aproximadamente: 9,6% (Santa Teresa) - 50% de (Baixo Gandu) do total de precipitação mensal, [dependendo do município](#). Agosto representa, em geral, parte do período seco no estado.

*Previsibilidade baixa: quando os modelos numéricos de tempo apresentam muita discordância entre si para o(s) intervalo(s) de chuva na(s) probabilidade(s) de precipitação prevista(s), diminuindo a acurácia da previsão.



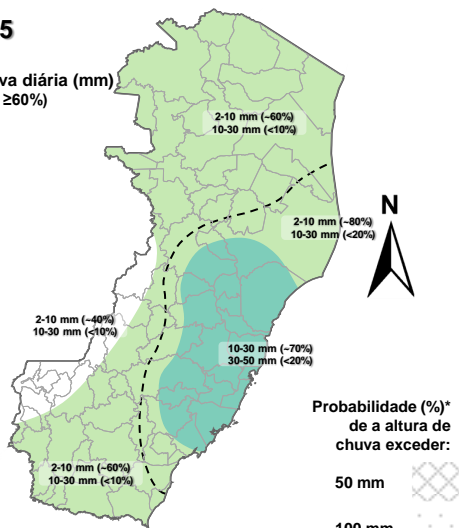
Figura 2 – Previsão probabilística (%) relativa aos intervalos diários de precipitação previstos (mm/dia) para 18/09/2025 (tarde/noite) (a), 19/09/2025 (b), 20/09/2025 (c) e 21/09/2025 (d).

Previsão Probabilística de Chuva

Válida para:
18/09/2025

Altura de chuva diária (mm)
(Probabilidade ≥60%)

- >70
- 50 a 70
- 30 a 50
- 10 a 30
- 2 a 10
- 0 a 2



*Probabilidades inferiores a 30% para valores >50 ou >100 não são apresentadas no mapa.

As regiões sombreadas mostram apenas os maiores acumulados mais prováveis (com prob. ≥ 60%).

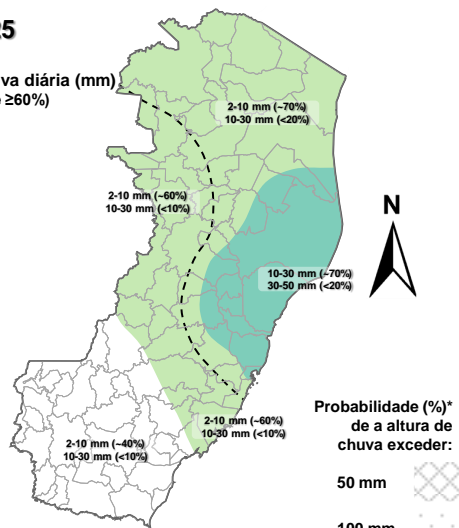
(a)

Previsão Probabilística de Chuva

Válida para:
19/09/2025

Altura de chuva diária (mm)
(Probabilidade ≥60%)

- >70
- 50 a 70
- 30 a 50
- 10 a 30
- 2 a 10
- 0 a 2



*Probabilidades inferiores a 30% para valores >50 ou >100 não são apresentadas no mapa.

As regiões sombreadas mostram apenas os maiores acumulados mais prováveis (com prob. ≥ 60%).

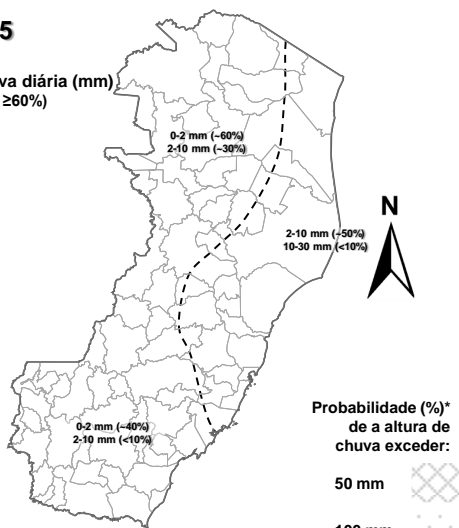
(b)

Previsão Probabilística de Chuva

Válida para:
20/09/2025

Altura de chuva diária (mm)
(Probabilidade ≥60%)

- >70
- 50 a 70
- 30 a 50
- 10 a 30
- 2 a 10
- 0 a 2



*Probabilidades inferiores a 30% para valores >50 ou >100 não são apresentadas no mapa.

As regiões sombreadas mostram apenas os maiores acumulados mais prováveis (com prob. ≥ 60%).

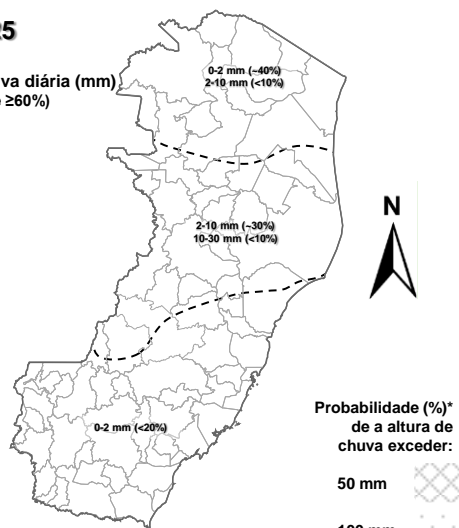
(c)

Previsão Probabilística de Chuva

Válida para:
21/09/2025

Altura de chuva diária (mm)
(Probabilidade ≥60%)

- >70
- 50 a 70
- 30 a 50
- 10 a 30
- 2 a 10
- 0 a 2



*Probabilidades inferiores a 30% para valores >50 ou >100 não são apresentadas no mapa.

As regiões sombreadas mostram apenas os maiores acumulados mais prováveis (com prob. ≥ 60%).

(d)

[>> Explicação dos mapas \(exemplo\)](#)



Acumulado de chuva previsto para o período de 18 a 24/09/2025

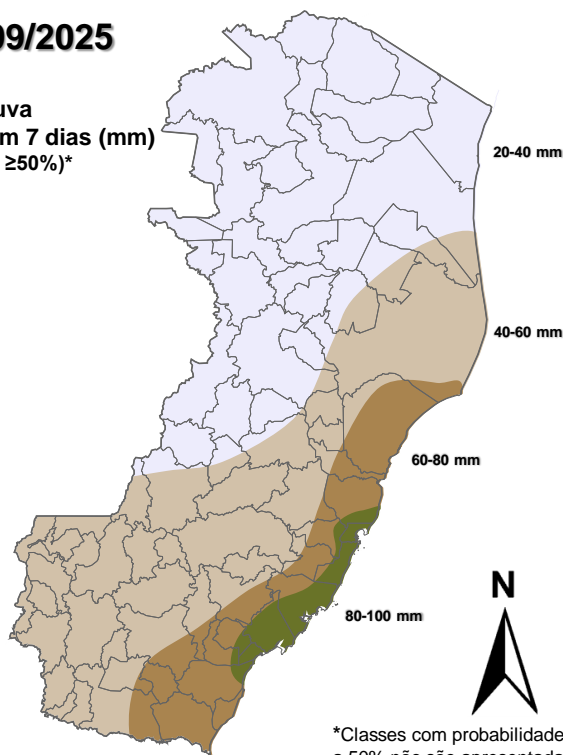
Após avaliação profissional/especializada dos indicativos numéricos médios da previsão probabilística de chuva para os próximos 7 dias, verificou-se a possibilidade de ocorrência de acumulados de chuva entre 80 e 100 mm majoritariamente na faixa costeira entre a Grande Vitória e Guarapari. Nos setores mais a interior da faixa costeira do sul do estado, estão previstos acumulados de chuva entre 60 e 80 mm. Em parte do setor Norte, R. serrana, Sul e Caparaó, estão previstos acumulados entre 40 e 60 mm. Nas demais localidades do Norte, Noroeste e faixa central, prevê-se acumulados entre 20 e 40 mm.

Previsão Probabilística de Chuva

Válida para:

18 a 24/09/2025

Altura de chuva acumulada em 7 dias (mm)
(Probabilidade $\geq 50\%$)*



*Classes com probabilidades inferiores a 50% não são apresentadas no mapa.

Comentários sobre outras probabilidades aproximadas para os valores máximos e mínimos de precipitação podem ser encontrados na descrição.

Figura 3 – Previsão probabilística (mm) de chuva acumulada para o período de 18 a 24/09/2025.

>> Entenda este mapa



Figura 4 – Avisos meteorológicos vigentes, de acordo com a previsão da Cepdec.

Avisos Meteorológicos

Válidos para:
18/09/2025
(detalhes na descrição)

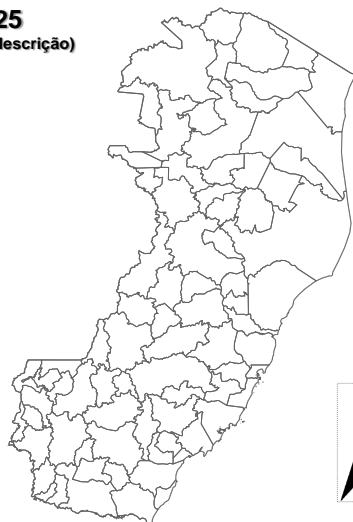
Impacto*:

Excepcional

Alto

Moderado

Sem aviso



*O(s) tipo(s) de aviso no mapa é(ão) representado(s) pelo ícone da Cobrade.

(a)

Avisos Meteorológicos

Válidos para:
19/09/2025
(detalhes na descrição)

Impacto*:

Excepcional

Alto

Moderado

Sem aviso



*O(s) tipo(s) de aviso no mapa é(ão) representado(s) pelo ícone da Cobrade.

(b)

Validade	Tipo	Impacto	Região Afetada
-	-	-	-

Alertas geológicos e hidrológicos:

- Alertas geológicos/hidrológicos (Cemaden): [Não há alerta\(s\) ativo\(s\)](#) (até o fechamento desta edição)
- Monitoramento hidrológico: [Sace](#), [boletim semanal \(Grande Vitória\)](#) e [sala de situação](#)

FONTES DE DADOS

- [Defesa Civil Nacional](#)
- [Inmet](#)
- [CPTEC/Inpe](#)
- [Cemaden](#)
- [CPRM](#)
- [Nomads/NCEP/NOAA](#)
- [CPC/NCEP/NOAA](#)
- [MSC](#)
- [Godae](#)
- [ECMWF](#)
- [DW](#)
- [JMA](#)



COMUNICADO

A previsão apresentada neste boletim detalha apenas os maiores acumulados de chuva (precipitação atmosférica líquida) mais prováveis ($\geq 60\%$ de probabilidade) e, quando necessário, o segundo maior acumulado mais provável. Ou seja, não é apresentada a previsão do acumulado mais provável (menor impacto). Tal prognóstico se baseia na análise profissional/técnica (subjetiva) das previsões numéricas e não exclusivamente em sua média.

Com exceção de casos específicos, também não é proposta deste boletim divulgar a “condição de tempo” ou “ícone de tempo” (nublado, chuvoso, ensolarado e afins), assim como previsões de temperatura mínima/máxima diárias. Apenas a previsão probabilística de chuva (precipitação atmosférica líquida) de maior impacto/relevância e avisos meteorológicos (previsão de eventos extremos) são apresentados.

A Cepdec, entidade integrante do [Sistema Alerta!](#) não se responsabiliza pelo uso indevido das informações e/ou produtos disponibilizados aqui. A cópia (integral ou parcial) do conteúdo disponibilizado neste boletim depende da expressa autorização da Cepdec. A fonte das informações e dados deve ser mencionada sempre como "Alerta!". É vedada a utilização das informações e/ou dos produtos disponibilizados neste boletim para fins comerciais.