



# BOLETIM DE AVISOS METEOROLÓGICOS E ALERTAS

## ESTADO DO ESPÍRITO SANTO

29 de março de 2025

Número: 20250329.0 (ACACCV) – Atualizado às 11:00 (horário de Brasília)

A Coordenadoria Estadual de Proteção e Defesa Civil, órgão coordenador do Sistema Estadual de Monitoramento e Alerta de Desastres, conforme decreto 4488-R de 09 de agosto 2019, registra:

### SITUAÇÃO

As temperaturas seguem mais altas que o normal no estado. Chuva periódicas em algumas regiões, com possibilidade de acumulados moderados em alguns setores das regiões Norte e Sul do estado.

### TEMPO SEVERO PREVISTO

De acordo com as últimas previsões numéricas por conjunto, as condições meteorológicas indicam probabilidade fraca a moderada para a ocorrência de tempo severo, com possibilidade de chuvas periódicas de intensidade variando entre fraca a moderada. É provável que as próximas semanas o estado tenha condição favorável a estabilidade atmosférica e predomínio de tempo firme. Para mais informações, [veja a nota técnica climática na íntegra](#).

1

### RECOMENDAÇÕES

As recomendações para lidar com os fenômenos adversos e seus possíveis efeitos podem ser acessadas na [página dedicada](#) do Ministério do Desenvolvimento Regional.

### PREVISÃO PROBABILÍSTICA DE CHUVA, AVISOS E ALERTAS

Os dados<sup>1</sup> meteorológicos oficiais observados no Espírito Santo e demais estados do país podem ser acessados na [página do Instituto Nacional de Meteorologia \(Inmet\)](#).

Durante o fechamento desta edição de sábado (29) era possível inferir, por meio dos dados de satélite com pouca nebulosidade sobre o estado, com chuvas de intensidade fraca a moderada, em todo o estado do Espírito Santo nas últimas 24h (Figura 1).

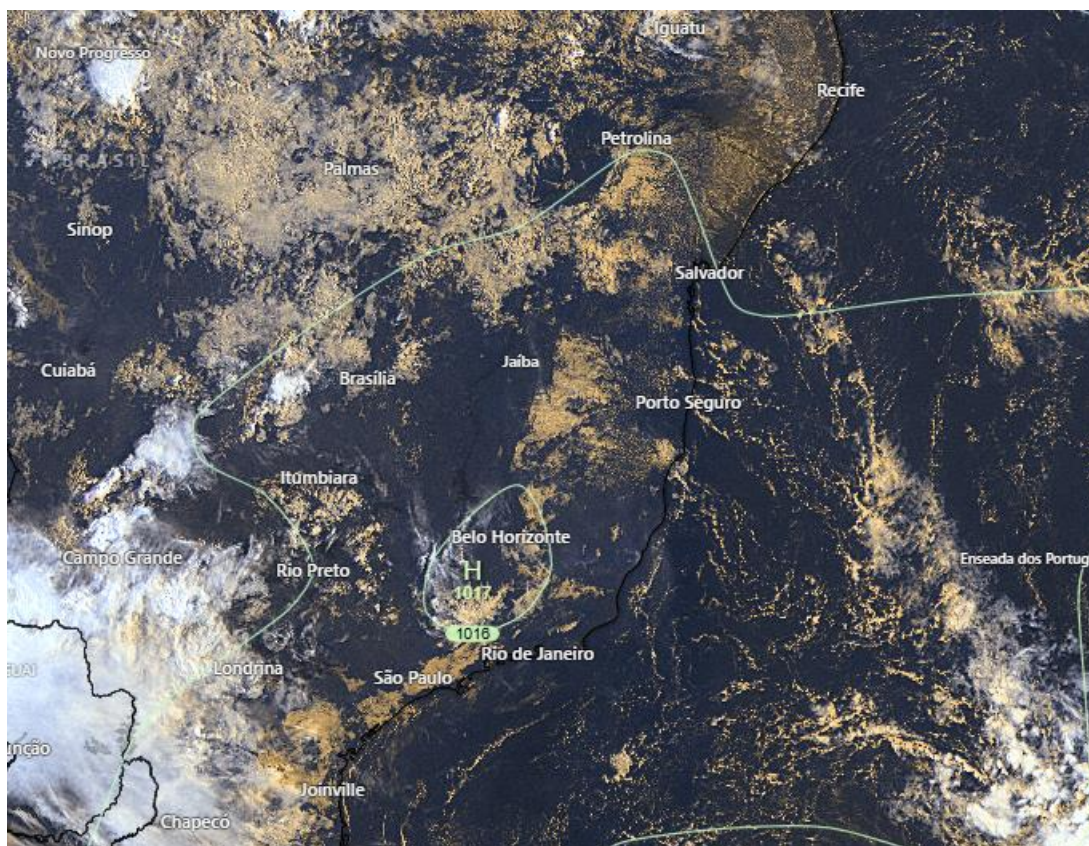
Até às 11h00min (horário de Brasília), os pluviômetros oficiais haviam registrado os maiores acumulados de precipitação nos municípios de Santa Maria de Jetibá (19,0 mm) e Laranja da

<sup>1</sup> Dados sem análise de consistência, apresentados em horário UTC.

Terra (12,0 mm). Os últimos dados do radar meteorológico do Cemaden, localizado em Santa Leopoldina (ES), não indica precipitação significativa sobre o estado.

>> Encontre as definições de alguns termos técnicos, utilizados neste item em [1](#), [2](#) e [3](#)

**Figura 1** – Imagem do satélite GOES-16 às ~ 10:00 UTC (canal visível) e isóbaras às 10 UTC de 29/03/2025.



Fontes: Windy; NOAA; ECMWF.

## Sábado (29/03/2025)

**Figura 2a:** Na R. Serrana, litoral Norte e parte da metade Sul do estado a prob. de ocorrer acumulados de chuva variando entre 2-10 mm é de até 60%, com prob. de 30% de que ocorram chuvas de 10-30 mm na faixa costeira da região Norte e metade Sul do estado. Nas demais localidades é pouco provável que chova.

Não há aviso de chuva com impacto para o estado ([Figura 4a](#)).

Mais detalhes sobre as probabilidades podem ser visualizados no mapa.



## Domingo (30/03/2025)

---

**Figura 2b:** No centro-sul do estado a prob. de ocorrer acumulados de chuvas variando entre 2-10 mm é de até 60% e de 10-30 mm possui prob inferior a 40% na faixa central do estado. Na faixa costeira do Norte do estado a prob. de ocorrer acumulados de chuvas variando entre 2-10 mm é de até 60% e de 10-30 mm a prob é inferior a 20%. Nas demais localidades é pouco provável que chova.

Não há aviso de chuva com impacto para o estado ([Figura 4a](#)).

Mais detalhes sobre as probabilidades podem ser visualizados no mapa.

## Tendências para segunda-feira e terça-feira (30 e 31/03/2025)

### Segunda-feira (31/03/2025)

---

**Figura 2c:** Na faixa costeira do norte do estado a prob. de ocorrer acumulados de chuvas variando entre 2-10 mm é de até 60% e de 10-30 mm a prob é inferior a 20%. No centro-sul do estado a prob. de ocorrer acumulados de chuvas variando entre 2-10 mm é de até 60% e de 10-30 mm possui prob inferior a 30% na faixa central do estado. Nas demais localidades é pouco provável que chova.

Mais detalhes sobre as probabilidades podem ser visualizados no mapa.

### Terça-feira (01/04/2025)

---

**Figura 2d:** Na faixa costeira do norte do estado a prob. de ocorrer acumulados de chuvas variando entre 2-10 mm é de até 60% e de 10-30 mm a prob é inferior a 30%. Na R. de Caparaó e R. Serrana a prob. de ocorrer acumulados de chuvas variando entre 2-10 mm é de até 60% e de 10-30 mm possui prob inferior a 30% na faixa central do estado. Nas demais localidades é pouco provável que chova.

Mais detalhes sobre as probabilidades podem ser visualizados no mapa.

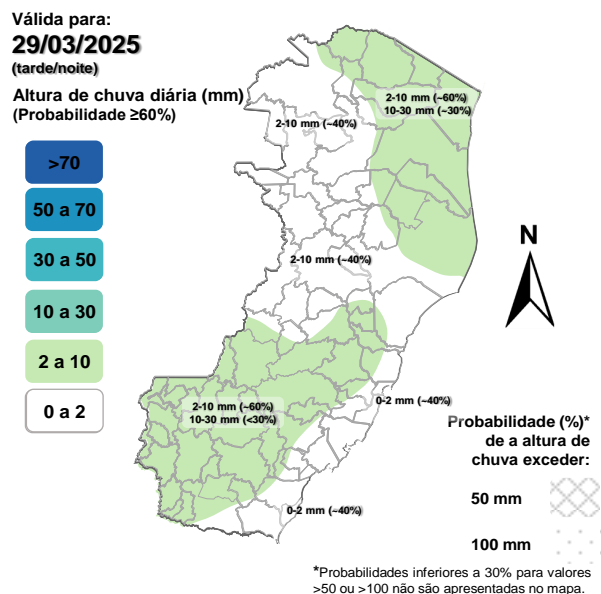
**Obs.:** para termos de comparação, em média, um evento de chuva de 50 mm no mês de março representa, aproximadamente, 20-56% do total de precipitação mensal, [dependendo do município](#). Março representa, na maioria dos anos, uma espécie de continuidade do período chuvoso capixaba.

\*Previsibilidade baixa: quando os modelos numéricos de tempo apresentam muita discordância entre si para o(s) intervalo(s) de chuva na(s) probabilidade(s) de precipitação prevista(s), diminuindo a acurácia da previsão.



**Figura 2 –** Previsão probabilística (%) relativa aos intervalos diários de precipitação previstos (mm/dia) para 29/03/2025 (tarde/noite) (a), 30/03/2025 (b), 31/03/2025 (c) e 01/04/2025 (d).

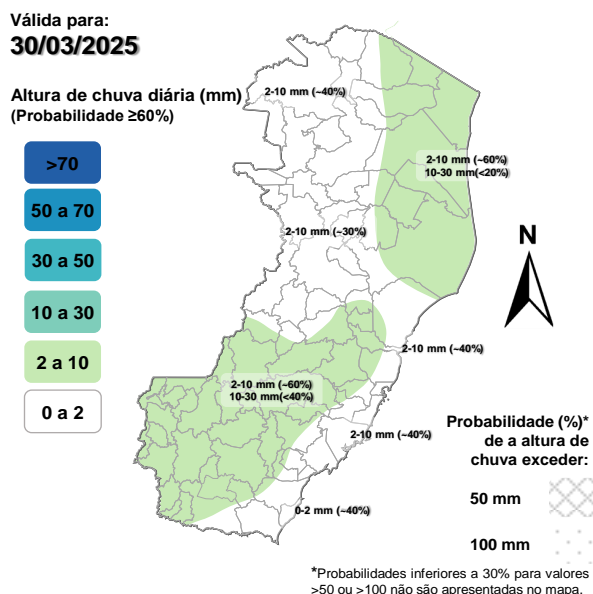
### Previsão Probabilística de Chuva



As regiões sombreadas mostram apenas os maiores acumulados mais prováveis (com prob.  $\geq 60\%$ ).

(a)

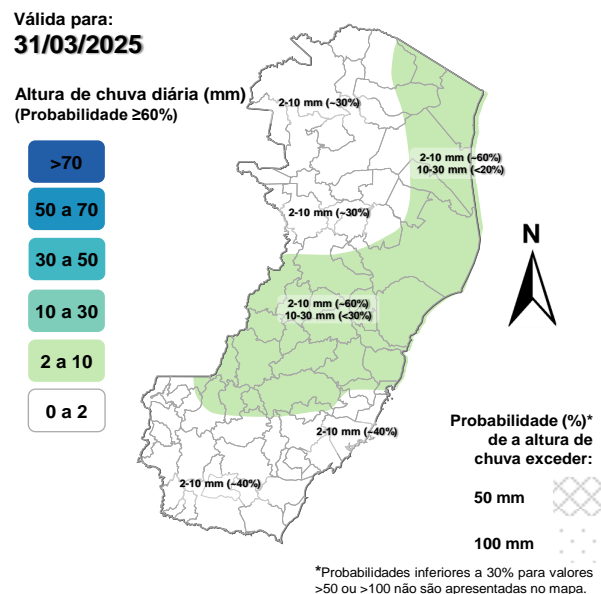
### Previsão Probabilística de Chuva



As regiões sombreadas mostram apenas os maiores acumulados mais prováveis (com prob.  $\geq 60\%$ ).

(b)

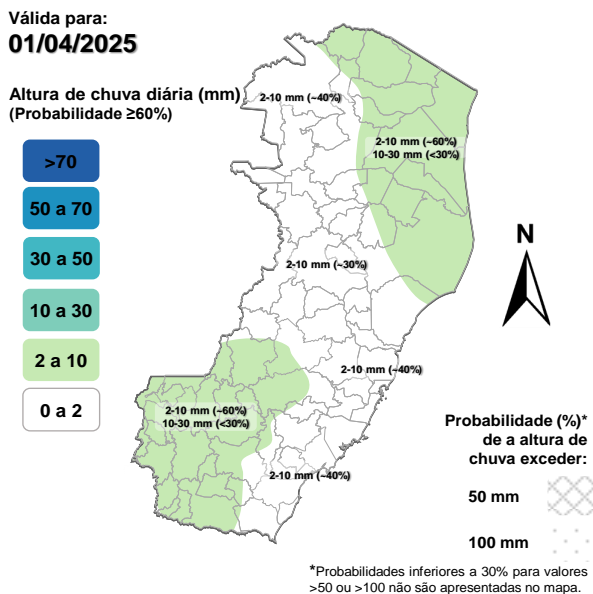
### Previsão Probabilística de Chuva



As regiões sombreadas mostram apenas os maiores acumulados mais prováveis (com prob.  $\geq 60\%$ ).

(c)

### Previsão Probabilística de Chuva



As regiões sombreadas mostram apenas os maiores acumulados mais prováveis (com prob.  $\geq 60\%$ ).

(d)



[>> Explicação dos mapas \(exemplo\)](#)

## Acumulado de chuva previsto para o período de 29/03 a 04/04/2025

Após avaliação profissional/especializada dos indicativos numéricos médios da previsão probabilística de chuva para os próximos 7 dias, verificou-se que existe a probabilidade para ocorrência de acumulados de chuva entre 20-40 mm nos municípios pertencentes a faixa costeira da metade norte do estado. Já para as localidades do noroeste e litoral sul do estado, não existe probabilidade de acumulados significativos.

### Previsão Probabilística de Chuva

Válida para:  
**29/03 a 04/04/2025**

Altura de chuva acumulada em 7 dias (mm)  
(Probabilidade  $\geq 50\%$ )\*

>100

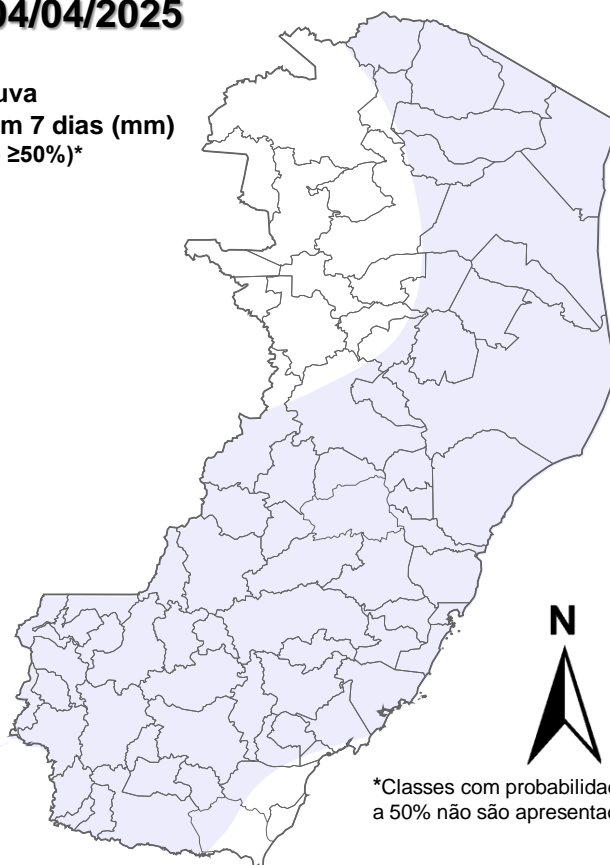
80 a 100

60 a 80

40 a 60

20 a 40

<20



\*Classes com probabilidades inferiores a 50% não são apresentadas no mapa.

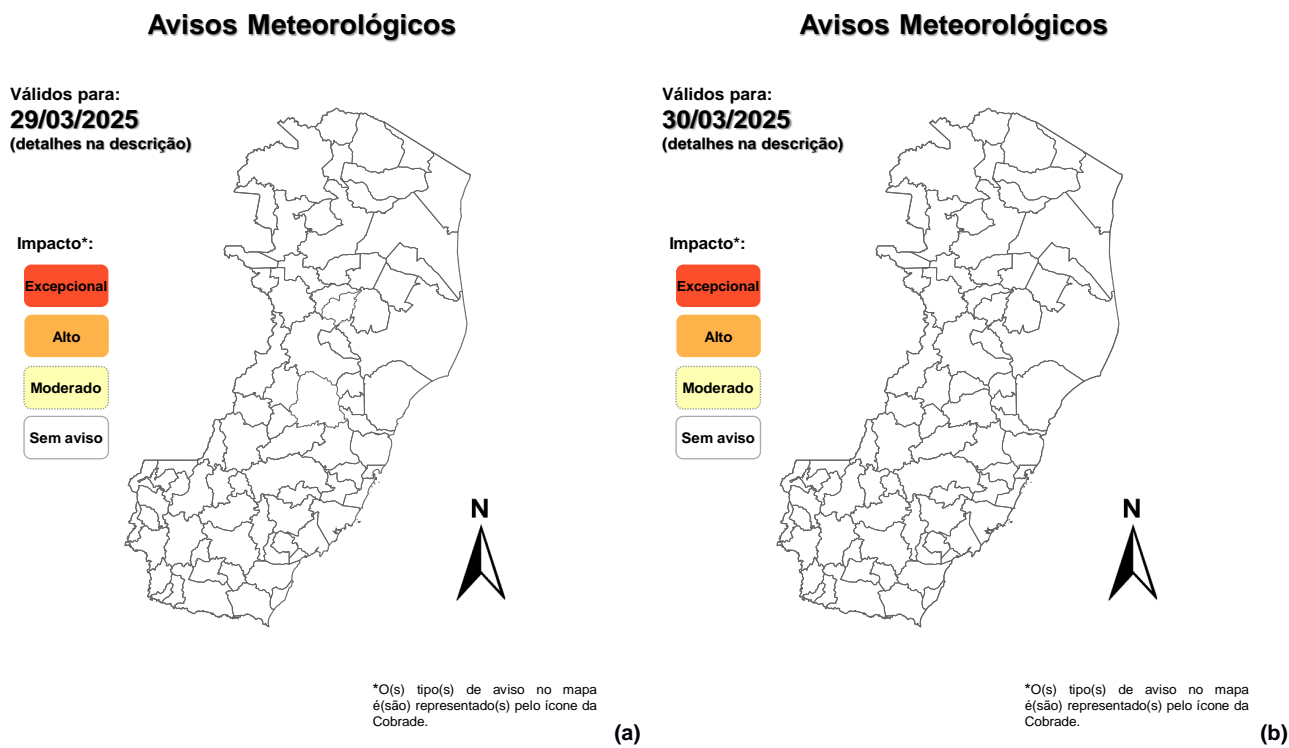
Comentários sobre outras probabilidades aproximadas para os valores máximos e mínimos de precipitação podem ser encontrados na descrição.

**Figura 3** – Previsão probabilística (mm) de chuva acumulada para o período de 29/03 a 04/04/2025.



>> [Entenda este mapa](#)

**Figura 4** – Avisos meteorológicos vigentes, de acordo com a previsão da Cepdec.



Validade	Tipo	Impacto	Região Afetada
-	-	-	-

**Alertas geológicos e hidrológicos:**

- Alertas geológicos/hidrológicos (Cemaden): [Não há alerta\(s\) ativo\(s\)](#) (até o fechamento desta edição)
- Monitoramento hidrológico: [Sace](#), [boletim semanal \(Grande Vitória\)](#) e [sala de situação](#)



## FONTES DE DADOS

---

- [Defesa Civil Nacional](#)
- [Inmet](#)
- [CPTEC/Inpe](#)
- [Cemaden](#)
- [CPRM](#)
- [Nomads/NCEP/NOAA](#)
- [CPC/NCEP/NOAA](#)
- [MSC](#)
- [Godae](#)
- [ECMWF](#)
- [DW](#)
- [JMA](#)

## COMUNICADO

---

A previsão apresentada neste boletim detalha apenas os maiores acumulados de chuva (precipitação atmosférica líquida) mais prováveis ( $\geq 60\%$  de probabilidade) e, quando necessário, o segundo maior acumulado mais provável. Ou seja, não é apresentada a previsão do acumulado mais provável (menor impacto). Tal prognóstico se baseia na análise profissional/técnica (subjetiva) das previsões numéricas e não exclusivamente em sua média.

7

Com exceção de casos específicos, também não é proposta deste boletim divulgar a “condição de tempo” ou “ícone de tempo” (nublado, chuvoso, ensolarado e afins), assim como previsões de temperatura mínima/máxima diárias. Apenas a previsão probabilística de chuva (precipitação atmosférica líquida) de maior impacto/relevância e avisos meteorológicos (previsão de eventos extremos) são apresentados.

A Cepdec, entidade integrante do [Sistema Alerta!](#) não se responsabiliza pelo uso indevido das informações e/ou produtos disponibilizados aqui. A cópia (integral ou parcial) do conteúdo disponibilizado neste boletim depende da expressa autorização da Cepdec. A fonte das informações e dados deve ser mencionada sempre como "Alerta!". É vedada a utilização das informações e/ou dos produtos disponibilizados neste boletim para fins comerciais.