



BOLETIM DE AVISOS METEOROLÓGICOS E ALERTAS

ESTADO DO ESPÍRITO SANTO

20 de janeiro de 2025

Número: 20250120.0 (ALAGAG) – Atualizado às 12:33 (horário de Brasília)

A Coordenadoria Estadual de Proteção e Defesa Civil, órgão coordenador do Sistema Estadual de Monitoramento e Alerta de Desastres, conforme decreto 4488-R de 09 de agosto 2019, registra:

SITUAÇÃO

Semana de temperaturas mais altas que o normal em todo o estado. Não se descarta temporal isolado no centro-sudoeste capixaba (Serrana/Caparaó).

TEMPO SEVERO PREVISTO

De acordo com as últimas previsões numéricas por conjunto, as condições meteorológicas são favoráveis para a ocorrência de tempestades isoladas no centro-sudoeste do Espírito Santo, durante a semana corrente.

RECOMENDAÇÕES

As recomendações para lidar com os fenômenos adversos e seus possíveis efeitos podem ser acessadas na [página dedicada](#) do Ministério do Desenvolvimento Regional.

PREVISÃO PROBABILÍSTICA DE CHUVA, AVISOS E ALERTAS

Os dados¹ meteorológicos oficiais observados no Espírito Santo e demais estados do país podem ser acessados na [página do Instituto Nacional de Meteorologia \(Inmet\)](#).

Durante o fechamento desta edição de segunda-feira (20) era possível inferir, a partir dos dados de satélite, pouca variação de nebulosidade sobre o estado (Figura 1).

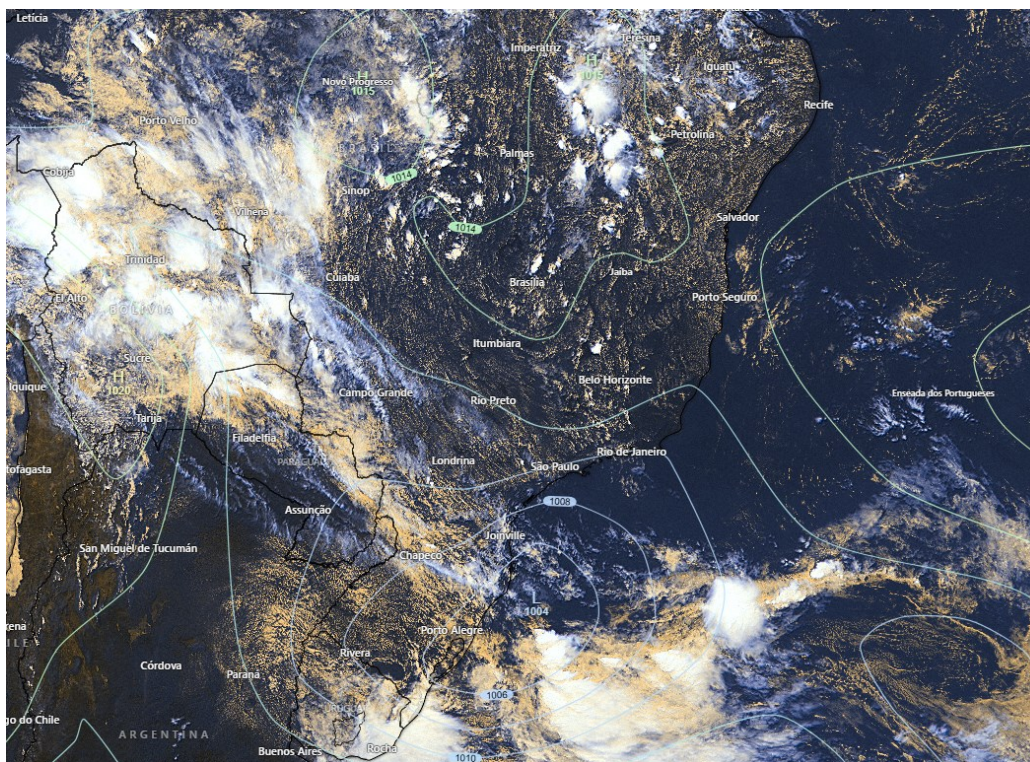
Até as 12h00 (horário de Brasília), os pluviômetros oficiais não haviam registrado acumulados de chuva no território capixaba. Os últimos dados do radar meteorológico do Cemaden, localizado em Santa Leopoldina (ES), não estimavam precipitação.

>> Encontre as definições de alguns termos técnicos, utilizados neste item em [1](#), [2](#) e [3](#)

¹ Dados sem análise de consistência, apresentados em horário UTC.

Figura 1 – Imagem do satélite GOES-16 às ~14:40 UTC (canal visível) e isóbaras às 15 UTC de 20/01/2025.

- L – Sistema de Baixa Pressão
- H – Sistema de Alta Pressão



Fontes: Windy; NOAA; ECMWF.

Segunda-feira (20/01/2025)

Figura 2a: em pontos do extremo-sudoeste e proximidades da região de Pedra Azul (ver o mapa), até 70% de prob. para acumulados de chuva de 2-10 mm e ~20% para 10-20 mm. É pouquíssimo provável que chova nas demais regiões (muito menos de 5% de prob.).

Mais detalhes sobre as probabilidades podem ser visualizados no mapa.



Terça-feira (21/01/2025)

Figura 2b: em trechos do centro-sudoeste (Serrana/Caparaó), ~60%* de prob. para chuvas de 10-30 mm e 10-20% para 30-50 mm em pontos isolados. No setor sudeste, centro-nordeste e na maior parte do extremo-norte é pouco provável que chova (menos de 25% de prob. para 1-2 mm isolados). Nas demais regiões, até 70% de prob. para 2-10 mm de chuva em alguns trechos. **Não se descarta vendaval, raios e possível granizo isolado em pontos do centro-sudoeste (aviso na Fig. 4b).**

Mais detalhes sobre as probabilidades podem ser visualizados no mapa.

Tendências para quarta e quinta-feira (22 e 23/01/2025)

Quarta-feira (22/01/2025)

Figura 2c: em trechos do centro-sudoeste (Serrana/Caparaó) e oeste da R. Noroeste, ~70% de prob. para chuvas de 10-30 mm e ~30% para 30-50 mm em pontos isolados. No setor sudeste, centro-nordeste e na maior parte do extremo-norte é pouco provável que chova (menos de 10% de prob. para 1 mm isolado). Nas demais regiões, até 60%* de prob. para 2-10 mm de chuva em alguns trechos. **Não se descarta vendaval, raios e possível granizo isolado em pontos do centro-sudoeste (aviso na Fig. 4b).**

Mais detalhes sobre as probabilidades podem ser visualizados no mapa.

Quinta-feira (23/01/2025)

Figura 2d: em pontos do extremo-sudoeste capixaba, ~60%* de prob. para 2-10 mm e ~30% para 10-30 mm isolados. É pouco provável que chova no estado (menos de 25% de prob. para 1-2 mm).

Mais detalhes sobre as probabilidades podem ser visualizados no mapa.

Obs.: para termos de comparação, em média, um evento de chuva de 50 mm no mês de janeiro representa, para a maioria dos municípios capixabas, cerca de 30% [do total médio mensal](#).

*Previsibilidade baixa: quando os modelos numéricos de tempo apresentam muita discordância entre si para o(s) intervalo(s) de chuva na(s) probabilidade(s) de precipitação prevista(s), diminuindo a acurácia da previsão.



Figura 2 – Previsão probabilística (%) relativa aos intervalos diários de precipitação previstos (mm/dia) para 20 (tarde/noite) (a), 21 (b), 22 (c) e 23/01/2025 (d).

Previsão Probabilística de Chuva

Válida para:
20/01/2025
(tarde/noite)

Altura de chuva diária (mm)
(Probabilidade $\geq 60\%$)

>70

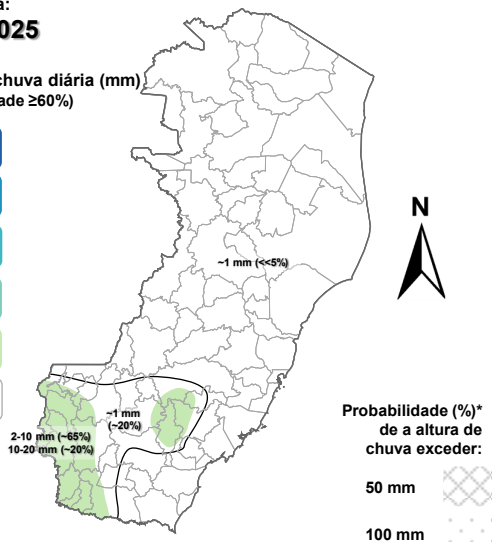
50 a 70

30 a 50

10 a 30

2 a 10

0 a 2



*Probabilidades inferiores a 30% para valores >50 ou >100 não são apresentadas no mapa.

As regiões sombreadas mostram apenas os maiores acumulados mais prováveis (com prob. $\geq 60\%$).

(a)

Previsão Probabilística de Chuva

Válida para:
21/01/2025

Altura de chuva diária (mm)
(Probabilidade $\geq 60\%$)

>70

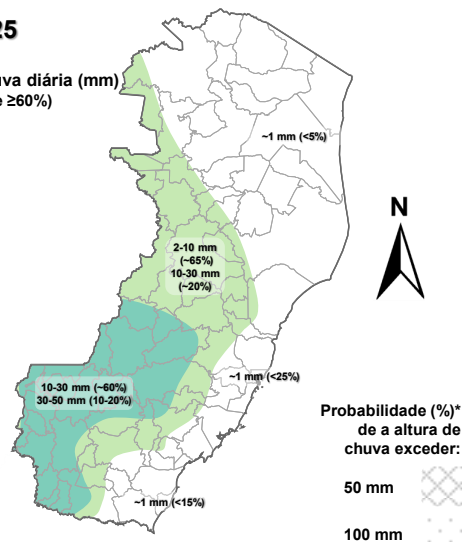
50 a 70

30 a 50

10 a 30

2 a 10

0 a 2



*Probabilidades inferiores a 30% para valores >50 ou >100 não são apresentadas no mapa.

As regiões sombreadas mostram apenas os maiores acumulados mais prováveis (com prob. $\geq 60\%$).

(b)

Previsão Probabilística de Chuva

Válida para:
22/01/2025

Altura de chuva diária (mm)
(Probabilidade $\geq 60\%$)

>70

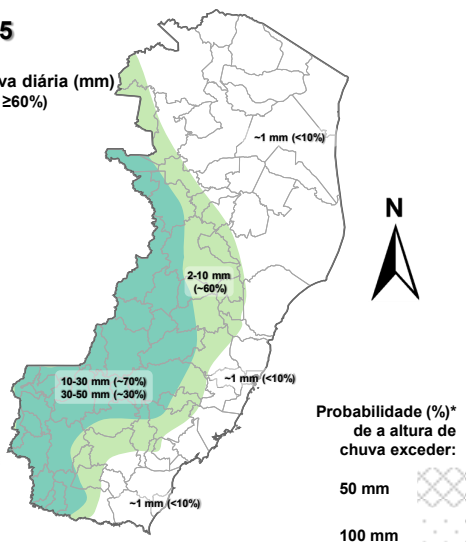
50 a 70

30 a 50

10 a 30

2 a 10

0 a 2



*Probabilidades inferiores a 30% para valores >50 ou >100 não são apresentadas no mapa.

As regiões sombreadas mostram apenas os maiores acumulados mais prováveis (com prob. $\geq 60\%$).

(c)

Previsão Probabilística de Chuva

Válida para:
23/01/2025

Altura de chuva diária (mm)
(Probabilidade $\geq 60\%$)

>70

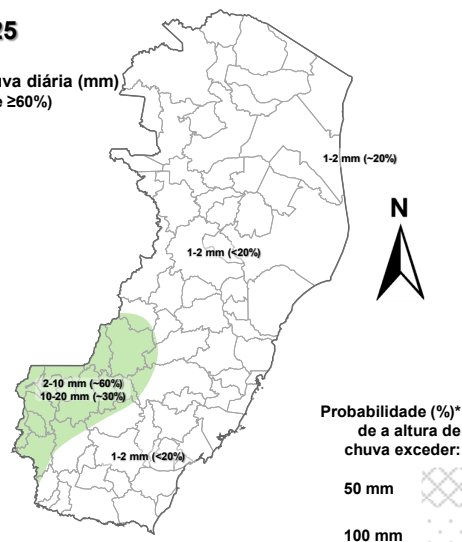
50 a 70

30 a 50

10 a 30

2 a 10

0 a 2



*Probabilidades inferiores a 30% para valores >50 ou >100 não são apresentadas no mapa.

As regiões sombreadas mostram apenas os maiores acumulados mais prováveis (com prob. $\geq 60\%$).

(d)

[>> Explicação dos mapas \(exemplo\)](#)



Acumulado de chuva previsto para o período de 20 a 26/01/2025

Após avaliação profissional/especializada dos indicativos numéricos médios da previsão probabilística de chuva para os próximos 7 dias, verificou-se que o centro-sudoeste pode acumular entre 20 e 40 mm. As demais regiões tendem a acumular menos de 20 mm de chuva (Fig. 3). O mínimo previsto (~30% dos modelos numéricos de previsão de tempo) indica 10-20 mm a menos que os valores sugeridos pela previsão média. O máximo previsto (~10% dos modelos) indica 20-40 mm adicionais em pontos isolados do centro-sudoeste capixaba, em relação à previsão média.

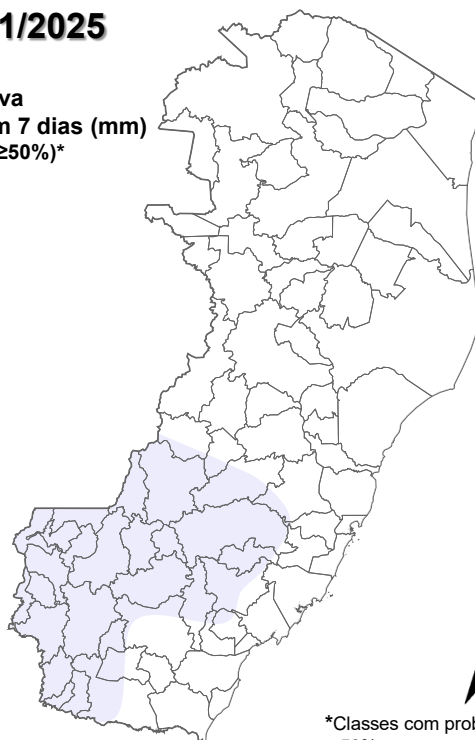
Figura 3 – Previsão probabilística (mm) de chuva acumulada para o período de 20 a 26/01/2025.

Previsão Probabilística de Chuva

Válida para:

20 a 26/01/2025

Altura de chuva acumulada em 7 dias (mm) (Probabilidade $\geq 50\%$)*

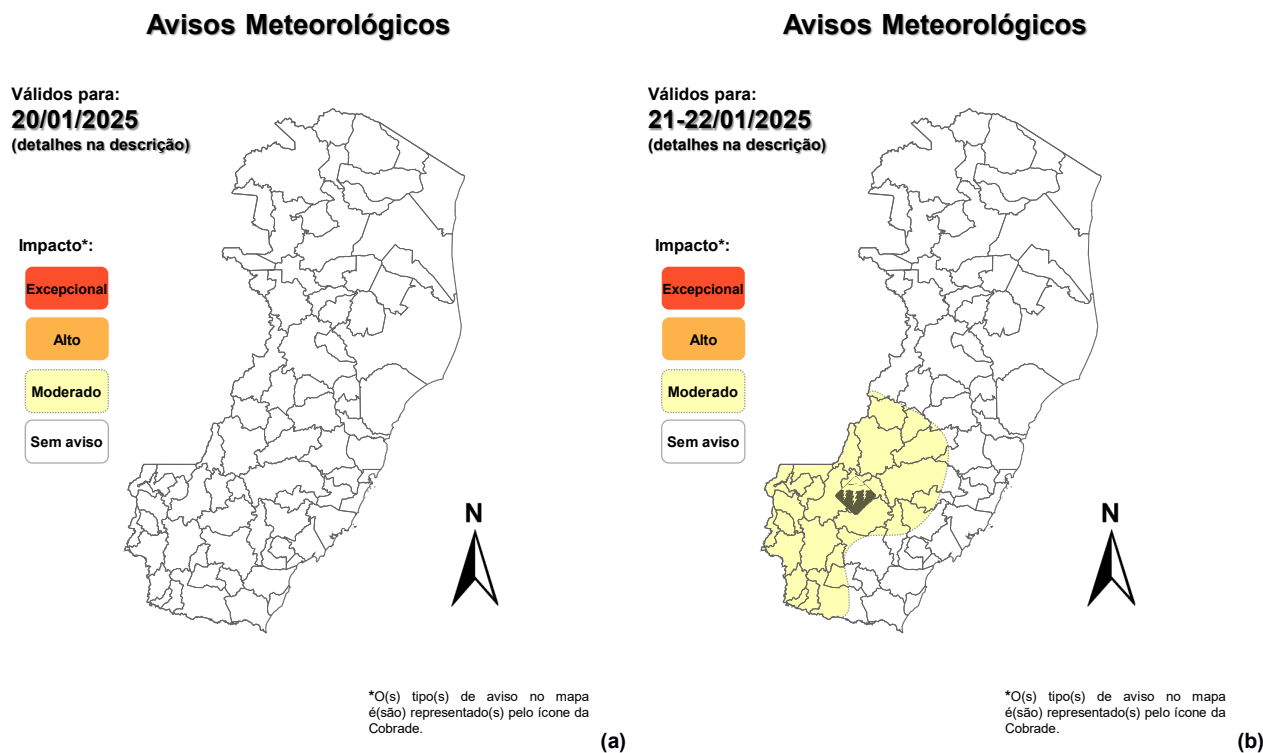


*Classes com probabilidades inferiores a 50% não são apresentadas no mapa.

Comentários sobre outras probabilidades aproximadas para os valores máximos e mínimos de precipitação podem ser encontrados na descrição.

[>> Entenda este mapa](#)

Figura 4 – Avisos meteorológicos vigentes, de acordo com a previsão da Cepdec.



Validade	Tipo	Impacto	Região Afetada
21 (tarde/noite) - 22/01/2025 (madrugada)	Tempestade isolada	Moderado	Pontos do centro-sudoeste
22/01/2025 (tarde/noite)	Tempestade isolada	Moderado	Pontos do centro-sudoeste

Alertas geológicos e hidrológicos:

- Alertas geológicos/hidrológicos (Cemaden): [não havia alerta\(s\) ativo\(s\)](#) (até o fechamento desta edição)
- Monitoramento hidrológico: [Sace](#), [boletim semanal \(Grande Vitória\)](#) e [sala de situação](#)



FONTES DE DADOS

- [Defesa Civil Nacional](#)
- [Inmet](#)
- [CPTEC/Inpe](#)
- [Cemaden](#)
- [CPRM](#)
- [Nomads/NCEP/NOAA](#)
- [CPC/NCEP/NOAA](#)
- [MSC](#)
- [Godae](#)
- [ECMWF](#)
- [DW](#)
- [JMA](#)

COMUNICADO

A previsão apresentada neste boletim detalha apenas os maiores acumulados de chuva (precipitação atmosférica líquida) mais prováveis ($\geq 60\%$ de probabilidade) e, quando necessário, o segundo maior acumulado mais provável. Ou seja, não é apresentada a previsão do acumulado mais provável (menor impacto). Tal prognóstico se baseia na análise profissional/técnica (subjetiva) das previsões numéricas e não exclusivamente em sua média.

7

Com exceção de casos específicos, também não é proposta deste boletim divulgar a “condição de tempo” ou “ícone de tempo” (nublado, chuvoso, ensolarado e afins), assim como previsões de temperatura mínima/máxima diárias. Apenas a previsão probabilística de chuva (precipitação atmosférica líquida) de maior impacto/relevância e avisos meteorológicos (previsão de eventos extremos) são apresentados.

A Cepdec, entidade integrante do [Sistema Alerta!](#) não se responsabiliza pelo uso indevido das informações e/ou produtos disponibilizados aqui. A cópia (integral ou parcial) do conteúdo disponibilizado neste boletim depende da expressa autorização da Cepdec. A fonte das informações e dados deve ser mencionada sempre como "Alerta!". É vedada a utilização das informações e/ou dos produtos disponibilizados neste boletim para fins comerciais.