



# BOLETIM DE AVISOS METEOROLÓGICOS E ALERTAS

## ESTADO DO ESPÍRITO SANTO

14 de outubro de 2024

Número: 20241014.0 (AMAMAM) – Atualizado às 13:30 (horário de Brasília)

A Coordenadoria Estadual de Proteção e Defesa Civil, órgão coordenador do Sistema Estadual de Monitoramento e Alerta de Desastres, conforme decreto 4488-R de 09 de agosto 2019, registra:

### SITUAÇÃO

Semana com probabilidade baixa para tempo severo.

### TEMPO SEVERO PREVISTO

De acordo com as últimas previsões numéricas por conjunto, condições para tempo severo no Espírito Santo tendem a aumentar a partir do domingo (20) ou segunda-feira (21).

### RECOMENDAÇÕES

As recomendações para lidar com os fenômenos adversos e seus possíveis efeitos podem ser acessadas na [página dedicada](#) do Ministério do Desenvolvimento Regional.

1

### PREVISÃO PROBABILÍSTICA DE CHUVA, AVISOS E ALERTAS

Os dados<sup>1</sup> meteorológicos oficiais observados no Espírito Santo e demais estados do país podem ser acessados na [página do Instituto Nacional de Meteorologia \(Inmet\)](#).

Durante o fechamento desta edição de segunda-feira (14) era possível inferir, a partir dos dados de satélite, muita nebulosidade sobre o Espírito Santo, com exceção do litoral sul e central (Figura 1).

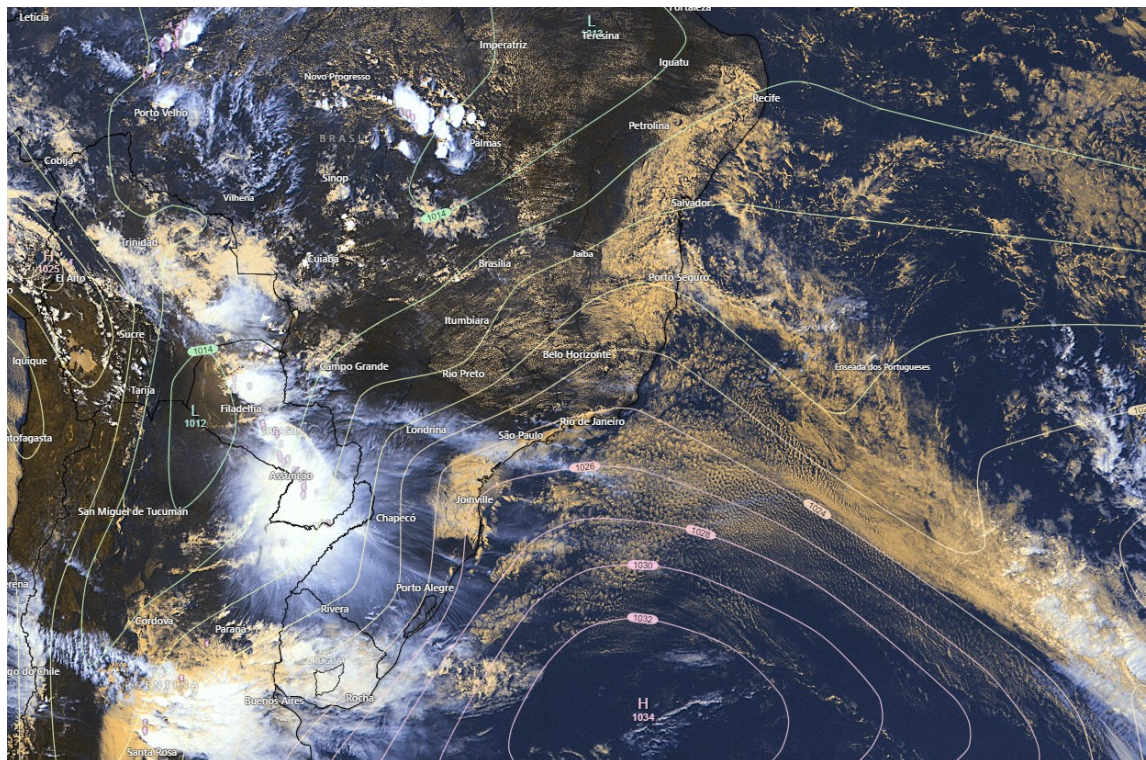
Até as 13h00 (horário de Brasília), os pluviômetros oficiais haviam registrado acumulados de chuva de 2 a 10 mm em trechos das regiões Sul, G. Vitória e centro-nordeste. Os últimos dados do radar meteorológico do Cemaden, localizado em Santa Leopoldina (ES), não estavam disponíveis.

>> Encontre as definições de alguns termos técnicos, utilizados neste item em [1](#), [2](#) e [3](#)

<sup>1</sup> Dados sem análise de consistência, apresentados em horário UTC.

**Figura 1** – Imagem do satélite GOES-16 às ~15:40 UTC (canal visível) e isóbaras às 16 UTC de 14/10/2024.

- L – Sistema de Baixa Pressão
- H – Sistema de Alta Pressão



Fontes: Windy; NOAA; ECMWF.

## Segunda-feira (14/10/2024)

**Figura 2a:** para o restante desta segunda-feira (14), há ~70% de prob. para acumulado de chuva de 1-5 mm no extremo-sudeste do estado (ver o mapa) e ~60%\* para 1-2 mm em pontos das demais áreas do litoral (mais provável à noite). É pouco provável que chova nas demais regiões.

Mais detalhes sobre as probabilidades podem ser visualizados no mapa.

## Terça-feira (15/10/2024)

**Figura 2b:** em trechos do setor sudeste (ver o mapa), até 70% de prob. para acumulados de chuva de 2-10 mm. No setor nordeste, demais trechos da R. Sul e parte da Serrana, ~60%\* de



prob. para chuvas de 1-5 mm. É mais provável que a chuva prevista para estas regiões ocorra na madrugada/manhã. É pouco provável que chova no setor noroeste.

Mais detalhes sobre as probabilidades podem ser visualizados no mapa.

## **Tendências para quarta e quinta-feira (16 e 17/10/2024)**

### **Quarta-feira (16/10/2024)**

**Figura 2c:** em parte do setor noroeste e na maior parte do setor nordeste, 60 a 80% de prob. para chuvas de 2-10 mm, não se descartando algum valor isolado de 10-30 mm no litoral norte. Do norte da G. Vitória às proximidades de Colatina (ver o mapa), até 40%\* de prob. para 1-5 mm em pontos isolados. É ainda menos provável que chova nas demais regiões (<20% de prob. para 1-5 mm). A temperatura máxima aumenta em relação ao dia anterior, especialmente na R. Sul e Noroeste (4-6 °C a mais que no dia anterior).

Mais detalhes sobre as probabilidades podem ser visualizados no mapa.

### **Quinta-feira (17/10/2024)**

**Figura 2d:** na maior parte da R. Sul e da G. Vitória (ver o mapa), pouca probabilidade para chuva. Nas demais regiões, ~60%\* de prob. para 2-10 mm em alguns trechos, não se descartando 10-20 mm em pontos das proximidades da região da Pedra Azul e litoral norte (ver o mapa). A temperatura máxima aumenta ainda mais (2-6 °C) em relação ao dia anterior, especialmente nas baixadas da R. Sul.

Mais detalhes sobre as probabilidades podem ser visualizados no mapa.

\*Previsibilidade baixa: quando os modelos numéricos de tempo apresentam muita discordância entre si para o(s) intervalo(s) de chuva na(s) probabilidade(s) de precipitação prevista(s), diminuindo a acurácia da previsão.



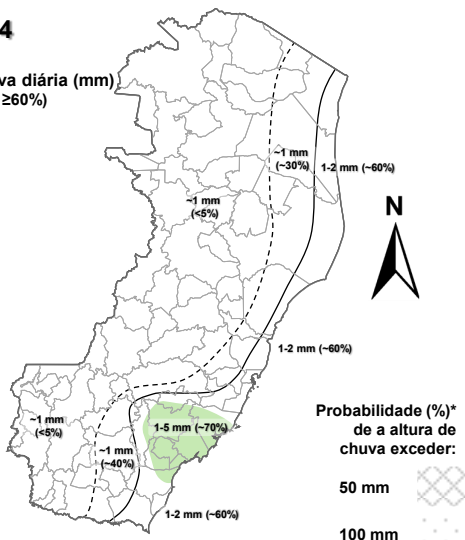
**Figura 2 –** Previsão probabilística (%) relativa aos intervalos diários de precipitação previstos (mm/dia) para 14 (tarde/noite) (a), 15 (b), 16 (c) e 17/10/2024 (d).

**Previsão Probabilística de Chuva**

Válida para:  
**14/10/2024**  
(tarde/noite)

Altura de chuva diária (mm)  
(Probabilidade ≥60%)

- >70
- 50 a 70
- 30 a 50
- 10 a 30
- 2 a 10
- 0 a 2



\*Probabilidades inferiores a 30% para valores >50 ou >100 não são apresentadas no mapa.

As regiões sombreadas mostram apenas os maiores acumulados mais prováveis (com prob. ≥ 60%).

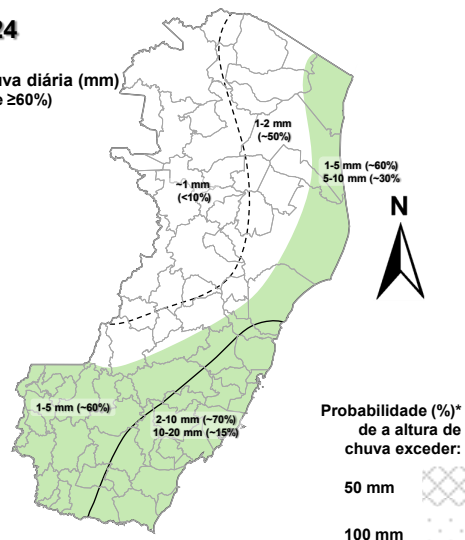
(a)

**Previsão Probabilística de Chuva**

Válida para:  
**15/10/2024**

Altura de chuva diária (mm)  
(Probabilidade ≥60%)

- >70
- 50 a 70
- 30 a 50
- 10 a 30
- 2 a 10
- 0 a 2



\*Probabilidades inferiores a 30% para valores >50 ou >100 não são apresentadas no mapa.

As regiões sombreadas mostram apenas os maiores acumulados mais prováveis (com prob. ≥ 60%).

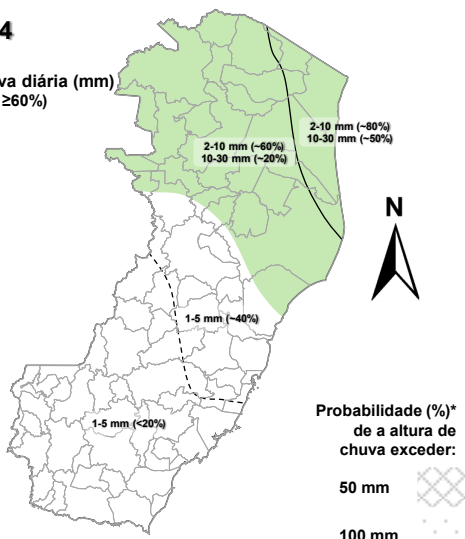
(b)

**Previsão Probabilística de Chuva**

Válida para:  
**16/10/2024**

Altura de chuva diária (mm)  
(Probabilidade ≥60%)

- >70
- 50 a 70
- 30 a 50
- 10 a 30
- 2 a 10
- 0 a 2



\*Probabilidades inferiores a 30% para valores >50 ou >100 não são apresentadas no mapa.

As regiões sombreadas mostram apenas os maiores acumulados mais prováveis (com prob. ≥ 60%).

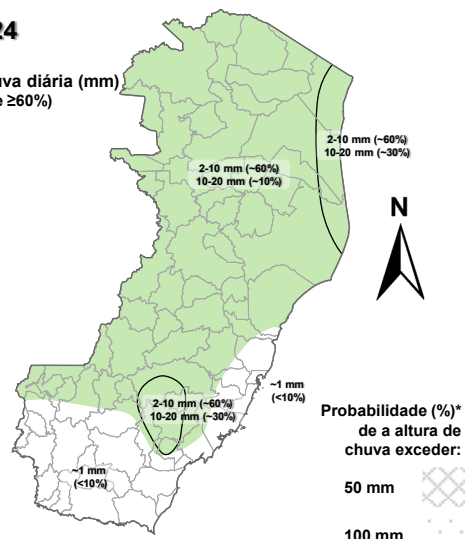
(c)

**Previsão Probabilística de Chuva**

Válida para:  
**17/10/2024**

Altura de chuva diária (mm)  
(Probabilidade ≥60%)

- >70
- 50 a 70
- 30 a 50
- 10 a 30
- 2 a 10
- 0 a 2



\*Probabilidades inferiores a 30% para valores >50 ou >100 não são apresentadas no mapa.

As regiões sombreadas mostram apenas os maiores acumulados mais prováveis (com prob. ≥ 60%).

(d)

[>> Explicação dos mapas \(exemplo\)](#)



## Acumulado de chuva previsto para o período de 14 a 20/10/2024

Após avaliação profissional/técnica dos indicativos numéricos médios da previsão probabilística de chuva para os próximos 7 dias, verificou-se que pontos do Caparaó (extremo-sudoeste), das proximidades da Pedra Azul e no setor nordeste podem acumular 20-40 mm, mas as demais regiões não devem registrar mais que 20 mm (Fig. 3). O mínimo previsto (~25% dos modelos numéricos de previsão de tempo) indica 10-20 mm a menos que os valores sugeridos pela previsão média. O máximo previsto (~25% dos modelos) indica 10-20 mm adicionais em pontos isolados, em relação à previsão média.

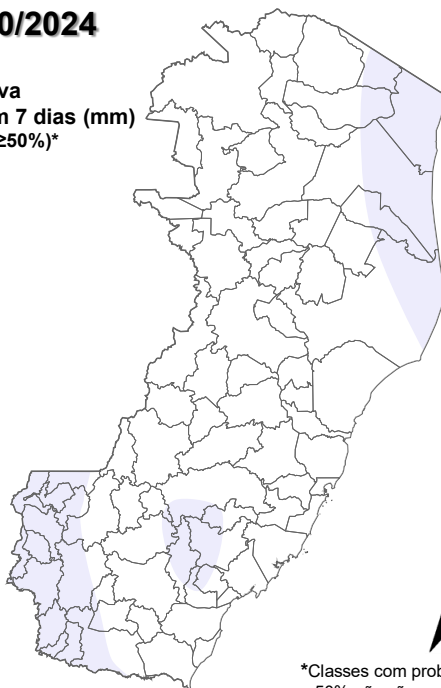
**Figura 3** – Previsão probabilística (mm) de chuva acumulada para o período de 14 a 20/10/2024.

### Previsão Probabilística de Chuva

Válida para:

**14 a 20/10/2024**

Altura de chuva acumulada em 7 dias (mm)  
(Probabilidade  $\geq 50\%$ )\*



\*Classes com probabilidades inferiores a 50% não são apresentadas no mapa.

Comentários sobre outras probabilidades aproximadas para os valores máximos e mínimos de precipitação podem ser encontrados na descrição.

[>> Entenda este mapa](#)



Figura 4 – Avisos meteorológicos vigentes, de acordo com a previsão da Cepdec.

**Avisos Meteorológicos**

Válidos para:  
**14-15/10/2024**  
(detalhes na descrição)

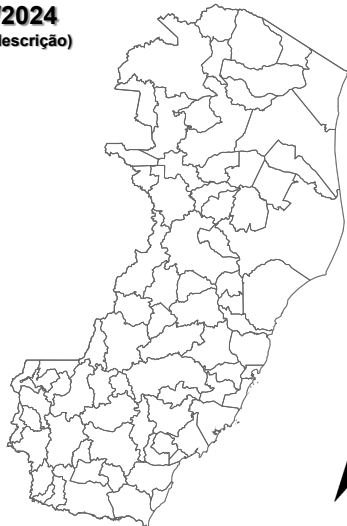
Impacto\*:

Excepcional

Alto

Moderado

Sem aviso



\*O(s) tipo(s) de aviso no mapa é(ão) representado(s) pelo ícone da Cobrade.

(a)

**Avisos Meteorológicos**

Válidos para:  
**16-17/10/2024**  
(detalhes na descrição)

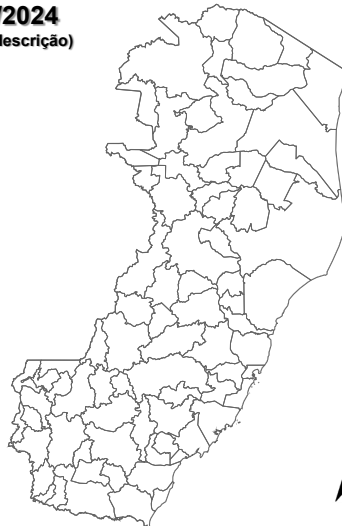
Impacto\*:

Excepcional

Alto

Moderado

Sem aviso



\*O(s) tipo(s) de aviso no mapa é(ão) representado(s) pelo ícone da Cobrade.

(b)

Validade	Tipo	Impacto	Região Afetada
-	-	-	-

Impactos: moderado – prob. num. de 30-50% (exceto tempestades severas) e alto – prob. num. >50% para tempo severo (tipo). Excepcional: prob. para tempo sev. raro.

**Alertas geológicos e hidrológicos:**

- Alertas geológicos/hidrológicos (Cemaden): [havia alerta\(s\) ativo\(s\)](#) (até o fechamento desta edição)
- Monitoramento hidrológico: [Sace](#), [boletim semanal \(Grande Vitória\)](#) e [sala de situação](#)



## FONTES DE DADOS

---

- [Defesa Civil Nacional](#)
- [Inmet](#)
- [CPTEC/Inpe](#)
- [Cemaden](#)
- [CPRM](#)
- [Nomads/NCEP/NOAA](#)
- [CPC/NCEP/NOAA](#)
- [MSC](#)
- [Godae](#)
- [ECMWF](#)
- [DW](#)
- [JMA](#)

## COMUNICADO

---

A previsão apresentada neste boletim detalha apenas os maiores acumulados de chuva (precipitação atmosférica líquida) mais prováveis ( $\geq 60\%$  de probabilidade) e, quando necessário, o segundo maior acumulado mais provável. Ou seja, não é apresentada a previsão do acumulado mais provável (menor impacto). Tal prognóstico se baseia na análise profissional/técnica (subjéctiva) das previsões numéricas e não exclusivamente em sua média.

7

Com exceção de casos específicos, também não é proposta deste boletim divulgar a “condição de tempo” ou “ícone de tempo” (nublado, chuvoso, ensolarado e afins), assim como previsões de temperatura mínima/máxima diárias. Apenas a previsão probabilística de chuva (precipitação atmosférica líquida) de maior impacto/relevância e avisos meteorológicos (previsão de eventos extremos) são apresentados.

A Cepdec, entidade integrante do [Sistema Alerta!](#) não se responsabiliza pelo uso indevido das informações e/ou produtos disponibilizados aqui. A cópia (integral ou parcial) do conteúdo disponibilizado neste boletim depende da expressa autorização da Cepdec. A fonte das informações e dados deve ser mencionada sempre como "Alerta!". É vedada a utilização das informações e/ou dos produtos disponibilizados neste boletim para fins comerciais.