



BOLETIM DE AVISOS METEOROLÓGICOS E ALERTAS

ESTADO DO ESPÍRITO SANTO

26 de julho de 2024

Número: 20240726.0 (AMALAL) – Atualizado às 13:30 (horário de Brasília)

A Coordenadoria Estadual de Proteção e Defesa Civil, órgão coordenador do Sistema Estadual de Monitoramento e Alerta de Desastres, conforme decreto 4488-R de 09 de agosto 2019, registra:

SITUAÇÃO

Predomínio de tempo seco e temperaturas máximas acima do normal para esta época. Mudança nas condições de tempo a partir da terça-feira (30).

TEMPO SEVERO PREVISTO

De acordo com as últimas previsões numéricas por conjunto, há indicativos para possível vendaval no dia 30 e/ou 31 do mês corrente em alguns pontos do estado, com destaque para a faixa litorânea.

RECOMENDAÇÕES

As recomendações para lidar com os fenômenos adversos e seus possíveis efeitos podem ser acessadas na [página dedicada](#) do Ministério do Desenvolvimento Regional.

PREVISÃO PROBABILÍSTICA DE CHUVA, AVISOS E ALERTAS

Os dados¹ meteorológicos oficiais observados no Espírito Santo e demais estados do país podem ser acessados na [página do Instituto Nacional de Meteorologia \(Inmet\)](#).

Durante o fechamento desta edição de sexta-feira (26) era possível inferir, a partir dos dados de satélite, alguma variação de nuvens baixas sobre o norte do Espírito Santo (Figura 1).

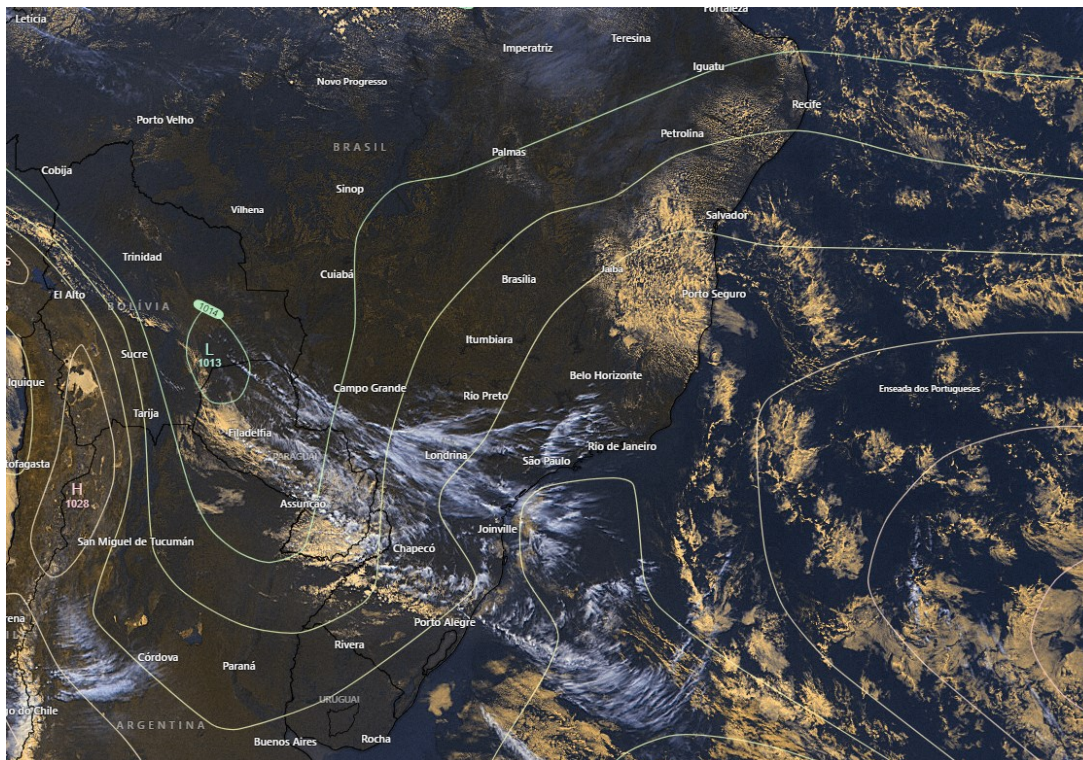
Até as 13h00 (horário de Brasília), os pluviômetros oficiais não haviam registrado acumulados de chuva no estado. De acordo com os últimos dados do radar meteorológico do Cemaden, localizado em Santa Leopoldina (ES), precipitação fraca era observada em pontos do nordeste.

>> Encontre as definições de alguns termos técnicos, utilizados neste item em [1](#), [2](#) e [3](#)

¹ Dados sem análise de consistência, apresentados em horário UTC.

Figura 1 – Imagem do satélite GOES-16 às ~15:40 UTC (canal visível) e isóbaras às 16 UTC de 26/07/2024.

- L – Sistema de Baixa Pressão
- H – Sistema de Alta Pressão



Fontes: Windy; ECMWF; NOAA.

Sexta-feira (26/07/2024)

Figura 2a: em pontos isolados do setor norte, até 40%* de prob. para ~1 mm de chuva. De modo geral, é pouco provável que chova na maior parte do estado. Vento de até moderada intensidade no lit. sudeste.

Mais detalhes sobre as probabilidades podem ser visualizados no mapa.

Sábado (26/07/2024)

Figura 2b: no litoral norte, até 60%* de prob. para 1-2 mm em pontos isolados. De modo geral, é pouco provável que chova no estado. Vento de até moderada intensidade no lit. sudeste.

Mais detalhes sobre as probabilidades podem ser visualizados no mapa.



Tendências para domingo e segunda-feira (28 e 29/07/2024)

Domingo (28/07/2024)

Figura 2c: até 70% de prob. para 1-5 mm de chuva em pontos da R. Nordeste e ~30%* para o norte da R. Noroeste e no extremo-norte (ver o mapa). É pouco provável que chova nas demais regiões. Vento de até moderada intensidade no lit. sudeste.

Mais detalhes sobre as probabilidades podem ser visualizados no mapa.

Segunda-feira (29/07/2024)

Figura 2d: é pouco provável que chova no estado. Temperatura máxima elevada e vento de até moderada intensidade no lit. sudeste.

Mais detalhes sobre as probabilidades podem ser visualizados no mapa.

Observação:

De acordo com as últimas previsões, o avanço de uma frente fria intensa, entre os dias 30 e 31 do mês corrente, pode provocar rajadas de vento significativas (50 a 70 km/h) em trechos do litoral do estado e em pontos da “região de descida” no lado norte da R. Serrana do Espírito Santo. Como este vento deve vir acompanhado de chuva possivelmente moderada no litoral sudeste capixaba, recomenda-se especial atenção para as próximas atualizações deste boletim meteorológico.

A temperatura máxima do ar deve cair bruscamente no decorrer do período (possível recorde preliminar de menor temperatura máxima para 2024 no dia 31/07 em alguns municípios do estado), seguida pela queda de temperatura mínima nos dois primeiros dias de agosto (possível ocorrência de geada fraca nos pontos mais altos da Região Serrana).

*Previsibilidade baixa: quando os modelos numéricos de tempo apresentam muita discordância entre si para o(s) intervalo(s) de chuva na(s) probabilidade(s) de precipitação prevista(s), diminuindo a acurácia da previsão.



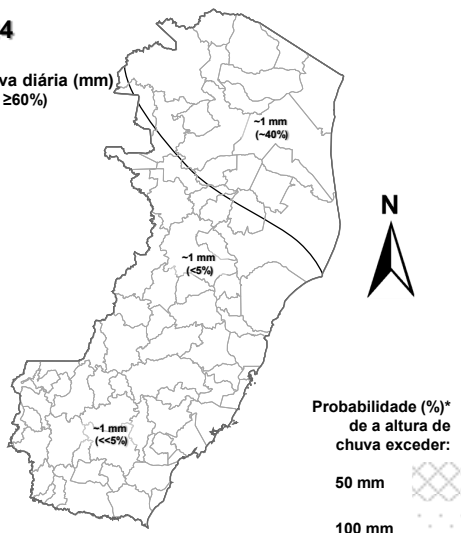
Figura 2 – Previsão probabilística (%) relativa aos intervalos diários de precipitação previstos (mm/dia) para 26 (a), 27 (b), 28 (c) e 29/07/2024 (d).

Previsão Probabilística de Chuva

Válida para:
26/07/2024

Altura de chuva diária (mm)
(Probabilidade $\geq 60\%$)

- >70
- 50 a 70
- 30 a 50
- 10 a 30
- 2 a 10
- 0 a 2



*Probabilidades inferiores a 30% para valores >50 ou >100 não são apresentadas no mapa.

As regiões sombreadas mostram apenas os maiores acumulados mais prováveis (com prob. $\geq 60\%$).

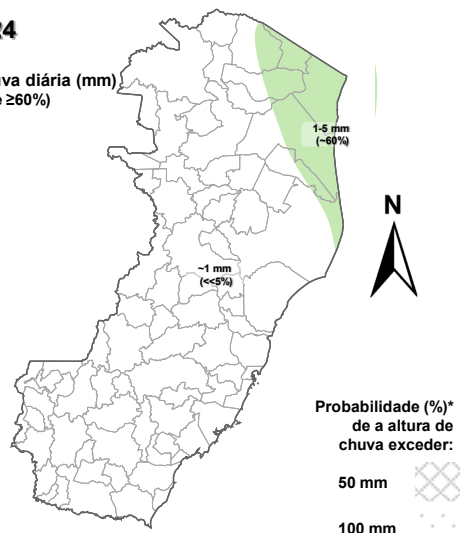
(a)

Previsão Probabilística de Chuva

Válida para:
27/07/2024

Altura de chuva diária (mm)
(Probabilidade $\geq 60\%$)

- >70
- 50 a 70
- 30 a 50
- 10 a 30
- 2 a 10
- 0 a 2



*Probabilidades inferiores a 30% para valores >50 ou >100 não são apresentadas no mapa.

As regiões sombreadas mostram apenas os maiores acumulados mais prováveis (com prob. $\geq 60\%$).

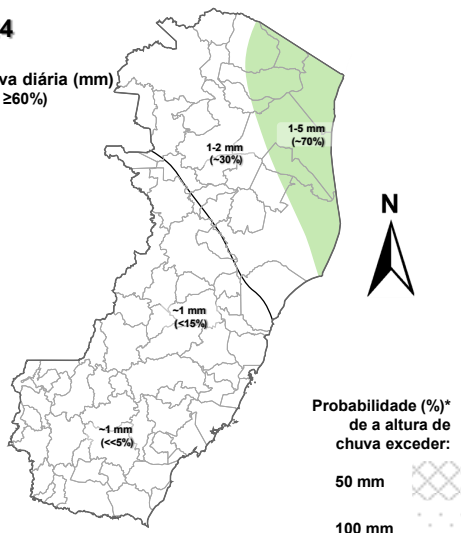
(b)

Previsão Probabilística de Chuva

Válida para:
28/07/2024

Altura de chuva diária (mm)
(Probabilidade $\geq 60\%$)

- >70
- 50 a 70
- 30 a 50
- 10 a 30
- 2 a 10
- 0 a 2



*Probabilidades inferiores a 30% para valores >50 ou >100 não são apresentadas no mapa.

As regiões sombreadas mostram apenas os maiores acumulados mais prováveis (com prob. $\geq 60\%$).

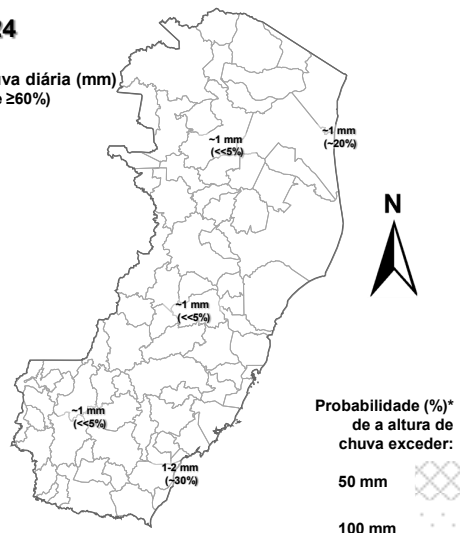
(c)

Previsão Probabilística de Chuva

Válida para:
29/07/2024

Altura de chuva diária (mm)
(Probabilidade $\geq 60\%$)

- >70
- 50 a 70
- 30 a 50
- 10 a 30
- 2 a 10
- 0 a 2



*Probabilidades inferiores a 30% para valores >50 ou >100 não são apresentadas no mapa.

As regiões sombreadas mostram apenas os maiores acumulados mais prováveis (com prob. $\geq 60\%$).

(d)

[>> Explicação dos mapas \(exemplo\)](#)



Acumulado de chuva previsto para o período de 26/07 a 01/08/2024

Após avaliação profissional/técnica dos indicativos numéricos médios da previsão probabilística de chuva para os próximos 7 dias, foi estimado um acumulado de 20 a 40 mm em trechos da R. Sul e da Grande Vitória e de 2 a 10 mm em pontos do restante do litoral do estado. A maioria das áreas das demais regiões deve acumular menos de 5 mm (Fig. 3). O mínimo previsto (~20% dos modelos numéricos de previsão de tempo) indica 2-10 mm a menos que os valores sugeridos pela previsão média. O máximo previsto (~15% dos modelos) indica 5-15 mm adicionais no setor sudeste do estado, em relação à previsão média.

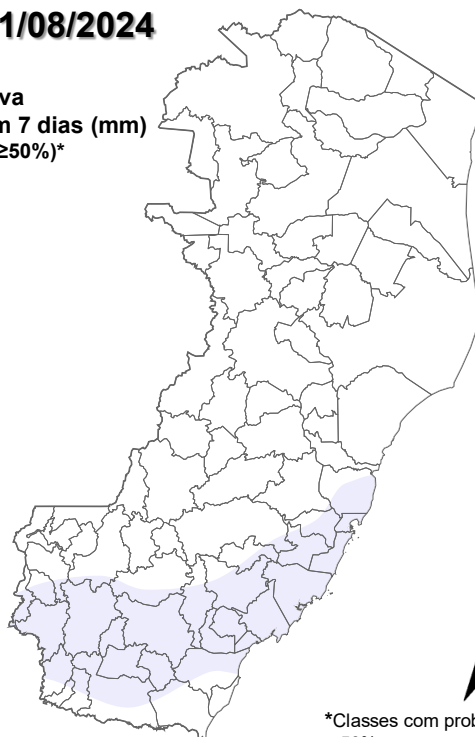
Figura 3 – Previsão probabilística (mm) de chuva acumulada para o período de 26/07 a 01/08/2024.

Previsão Probabilística de Chuva

Válida para:

26/07 a 01/08/2024

Altura de chuva acumulada em 7 dias (mm)
(Probabilidade $\geq 50\%$)*



*Classes com probabilidades inferiores a 50% não são apresentadas no mapa.

Comentários sobre outras probabilidades aproximadas para os valores máximos e mínimos de precipitação podem ser encontrados na descrição.

[>> Entenda este mapa](#)



Figura 4 – Avisos meteorológicos vigentes, de acordo com a previsão da Cepdec.

Avisos Meteorológicos

Válidos para:
26-27/07/2024
(detalhes na descrição)

Impacto*:

Excepcional

Alto

Moderado

Sem aviso



*O(s) tipo(s) de aviso no mapa é(ão) representado(s) pelo ícone da Cobrade.

(a)

Avisos Meteorológicos

Válidos para:
28-29/07/2024
(detalhes na descrição)

Impacto*:

Excepcional

Alto

Moderado

Sem aviso



*O(s) tipo(s) de aviso no mapa é(ão) representado(s) pelo ícone da Cobrade.

(b)

| Validade | Tipo | Impacto | Região Afetada |
|----------|------|---------|----------------|
| - | - | - | - |

Impactos: moderado – prob. num. de 30-50% (exceto tempestades severas) e alto – prob. num. >50% para tempo severo (tipo). Excepcional: prob. para tempo sev. raro.

Alertas geológicos e hidrológicos:

- Alertas geológicos/hidrológicos (Cemaden): [não havia alerta\(s\) ativo\(s\)](#) (até o fechamento desta edição)
- Monitoramento hidrológico: [Sace](#), [boletim semanal \(Grande Vitória\)](#) e [sala de situação](#)



FONTES DE DADOS

- [Defesa Civil Nacional](#)
- [Inmet](#)
- [CPTEC/Inpe](#)
- [Cemaden](#)
- [CPRM](#)
- [Nomads/NCEP/NOAA](#)
- [CPC/NCEP/NOAA](#)
- [MSC](#)
- [Godae](#)
- [ECMWF](#)
- [DW](#)
- [JMA](#)

COMUNICADO

A previsão apresentada neste boletim detalha apenas os maiores acumulados de chuva (precipitação atmosférica líquida) mais prováveis ($\geq 60\%$ de probabilidade) e, quando necessário, o segundo maior acumulado mais provável. Ou seja, não é apresentada a previsão do acumulado mais provável (menor impacto). Tal prognóstico se baseia na análise profissional/técnica (subjetiva) das previsões numéricas e não exclusivamente em sua média.

7

Com exceção de casos específicos, também não é proposta deste boletim divulgar a “condição de tempo” ou “ícone de tempo” (nublado, chuvoso, ensolarado e afins), assim como previsões de temperatura mínima/máxima diárias. Apenas a previsão probabilística de chuva (precipitação atmosférica líquida) de maior impacto/relevância e avisos meteorológicos (previsão de eventos extremos) são apresentados.

A Cepdec, entidade integrante do [Sistema Alerta!](#) não se responsabiliza pelo uso indevido das informações e/ou produtos disponibilizados aqui. A cópia (integral ou parcial) do conteúdo disponibilizado neste boletim depende da expressa autorização da Cepdec. A fonte das informações e dados deve ser mencionada sempre como "Alerta!". É vedada a utilização das informações e/ou dos produtos disponibilizados neste boletim para fins comerciais.