



BOLETIM DE AVISOS METEOROLÓGICOS E ALERTAS

ESTADO DO ESPÍRITO SANTO

01 de julho de 2024

Número: 20240701.0 (FFFEFE) – Atualizado às 13:19 (horário de Brasília)

A Coordenadoria Estadual de Proteção e Defesa Civil, órgão coordenador do Sistema Estadual de Monitoramento e Alerta de Desastres, conforme decreto 4488-R de 09 de agosto 2019, registra:

SITUAÇÃO

Segunda (01) e terça-feira (02) com chuvas ocasionais em algumas regiões do estado. O restante da semana deve ter tempo seco.

TEMPO SEVERO PREVISTO

De acordo com as últimas previsões numéricas por conjunto, é provável que pontos isolados do litoral norte do estado observem acumulados diários de chuva superiores aos 30 mm, nesta segunda-feira (01). Todavia, essa previsão de médio prazo (15 dias), de modo geral, não sugere eventos meteorológicos extremos.

RECOMENDAÇÕES

As recomendações para lidar com os fenômenos adversos e seus possíveis efeitos podem ser acessadas na [página dedicada](#) do Ministério do Desenvolvimento Regional.

PREVISÃO PROBABILÍSTICA DE CHUVA, AVISOS E ALERTAS

Os dados¹ meteorológicos oficiais observados no Espírito Santo e demais estados do país podem ser acessados na [página do Instituto Nacional de Meteorologia \(Inmet\)](#).

Durante o fechamento desta edição de segunda-feira (01) era possível inferir, a partir dos dados de satélite, variação de nuvens sobre o Espírito Santo (Figura 1).

Até as 13h00 (horário de Brasília), os pluviômetros oficiais haviam registrado acumulados de chuva de 1-5 mm em alguns trechos do estado. De acordo com os últimos dados do radar meteorológico do Cemaden, localizado em Santa Leopoldina (ES), era detectada precipitação fraca em trechos do centro-norte capixaba e norte da G. Vitória.

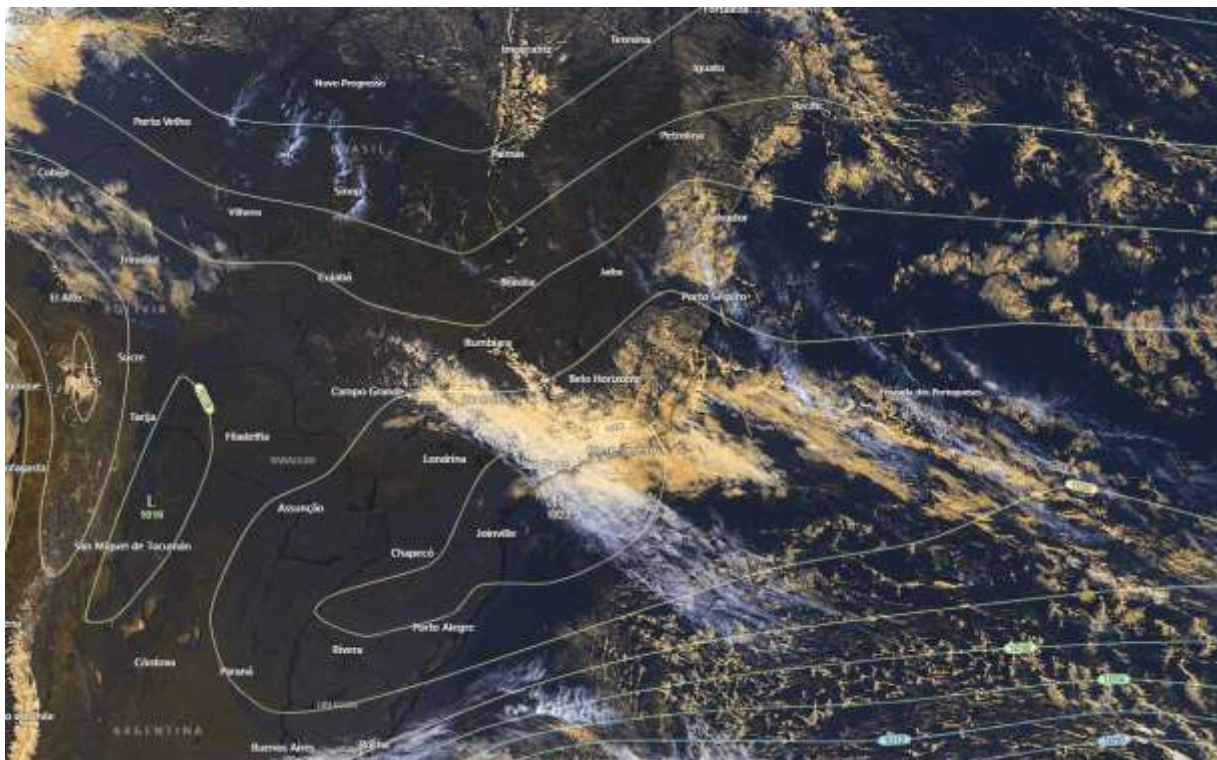
>> **Encontre as definições de alguns termos técnicos, utilizados neste item em [1](#), [2](#) e [3](#)**

¹ Dados sem análise de consistência, apresentados em horário UTC.



Figura 1 – Imagem do satélite GOES-16 às ~15:40 UTC (canal visível) e isóbaras às 16 UTC de 01/07/2024.

- L – Sistema de Baixa Pressão
- H – Sistema de Alta Pressão



Fontes: Windy; ECMWF; NOAA.

Segunda-feira (01/07/2024)

Figura 2a: prob. de ~90% para acumulados de 10 a 30 mm em trechos do litoral norte, não se descartando 30-50 mm em pontos isolados (prob. de ~30%). Nas demais regiões, prob. de 70 a 80% para acumulados de 2-10 mm, com exceção do centro-oeste (~40%* de prob. para 1-2 mm).

Mais detalhes sobre as probabilidades podem ser visualizados no mapa.

Terça-feira (02/07/2024)

Figura 2b: no extremo-sul, prob. baixa para chuva (~30%* para 1-2 mm). No litoral norte, parte do leste da Serrana e na microrregião de Aracruz, ~80% de prob. para 2-10 mm, não se



descartando 10-30 mm em pontos isolados (~30% de prob.). Nas demais regiões, ~60%* de prob. para 1-5 mm em alguns trechos.

Mais detalhes sobre as probabilidades podem ser visualizados no mapa.

Tendências para quarta e quinta-feira (03 e 04/07/2024)

Quarta-feira (03/07/2024)

Figura 2c: é pouco provável que chova na maior parte do estado (até 45%* de prob. para 1-2 mm no extremo-nordeste). A temperatura máxima aumenta em relação aos dias anteriores.

Mais detalhes sobre as probabilidades podem ser visualizados no mapa.

Quinta-feira (04/07/2024)

Figura 2d: é pouquíssimo provável que chova no estado. A temperatura mínima diminui (madrugada), mas a máxima (tarde) aumenta e a umidade relativa do ar cai durante a tarde.

Mais detalhes sobre as probabilidades podem ser visualizados no mapa.

*Previsibilidade baixa: quando os modelos numéricos de tempo apresentam muita discordância entre si para o(s) intervalo(s) de chuva na(s) probabilidade(s) de precipitação prevista(s), diminuindo a acurácia da previsão.



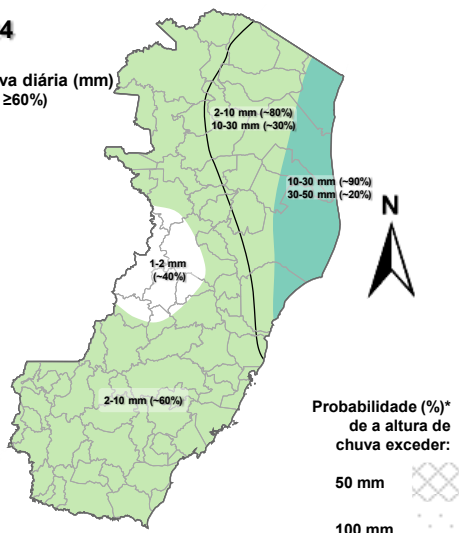
Figura 2 – Previsão probabilística (%) relativa aos intervalos diários de precipitação previstos (mm/dia) para 01 (a), 02 (b), 03 (c) e 04/07/2024 (d).

Previsão Probabilística de Chuva

Válida para:
01/07/2024

Altura de chuva diária (mm)
(Probabilidade ≥60%)

- >70
- 50 a 70
- 30 a 50
- 10 a 30
- 2 a 10
- 0 a 2



Probabilidade (%)*
de a altura de
chuva exceder:
50 mm
100 mm

*Probabilidades inferiores a 30% para valores >50 ou >100 não são apresentadas no mapa.

As regiões sombreadas mostram apenas os maiores acumulados mais prováveis (com prob. ≥ 60%).

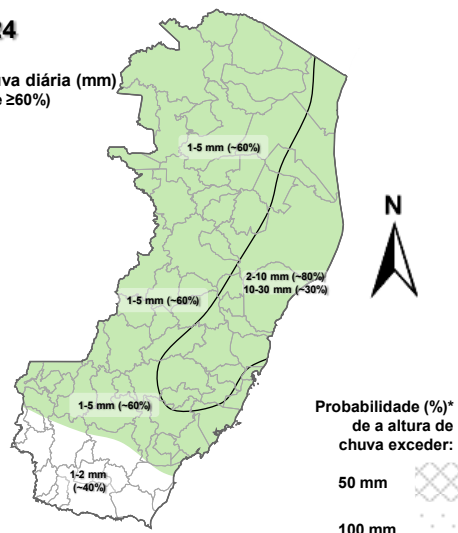
(a)

Previsão Probabilística de Chuva

Válida para:
02/07/2024

Altura de chuva diária (mm)
(Probabilidade ≥60%)

- >70
- 50 a 70
- 30 a 50
- 10 a 30
- 2 a 10
- 0 a 2



Probabilidade (%)*
de a altura de
chuva exceder:
50 mm
100 mm

*Probabilidades inferiores a 30% para valores >50 ou >100 não são apresentadas no mapa.

As regiões sombreadas mostram apenas os maiores acumulados mais prováveis (com prob. ≥ 60%).

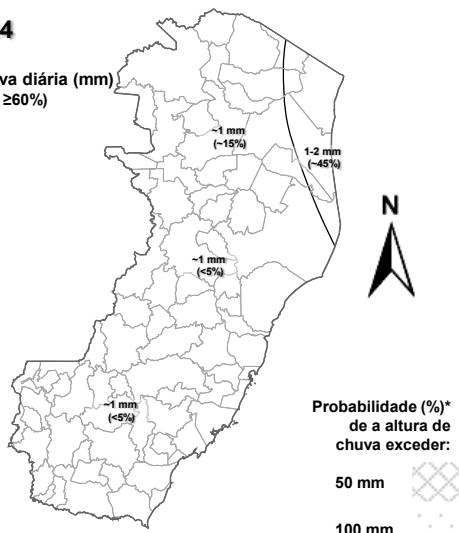
(b)

Previsão Probabilística de Chuva

Válida para:
03/07/2024

Altura de chuva diária (mm)
(Probabilidade ≥60%)

- >70
- 50 a 70
- 30 a 50
- 10 a 30
- 2 a 10
- 0 a 2



Probabilidade (%)*
de a altura de
chuva exceder:
50 mm
100 mm

*Probabilidades inferiores a 30% para valores >50 ou >100 não são apresentadas no mapa.

As regiões sombreadas mostram apenas os maiores acumulados mais prováveis (com prob. ≥ 60%).

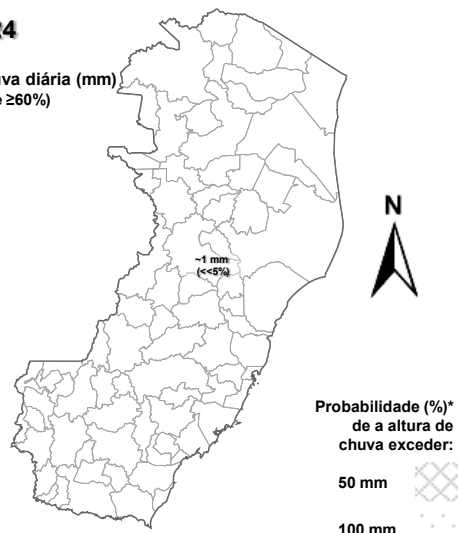
(c)

Previsão Probabilística de Chuva

Válida para:
04/07/2024

Altura de chuva diária (mm)
(Probabilidade ≥60%)

- >70
- 50 a 70
- 30 a 50
- 10 a 30
- 2 a 10
- 0 a 2



Probabilidade (%)*
de a altura de
chuva exceder:
50 mm
100 mm

*Probabilidades inferiores a 30% para valores >50 ou >100 não são apresentadas no mapa.

As regiões sombreadas mostram apenas os maiores acumulados mais prováveis (com prob. ≥ 60%).

(d)

[>> Explicação dos mapas \(exemplo\)](#)



Acumulado de chuva previsto para o período de 01 a 07/07/2024

Após avaliação profissional/técnica dos indicativos numéricos médios da previsão probabilística de chuva para os próximos 7 dias, foi estimado um acumulado de 20-40 mm em pontos do litoral norte do estado e até 20 mm em pontos do restante da faixa leste (Fig. 3). O mínimo previsto (~15% dos modelos numéricos de previsão de tempo) indica ~10 mm a menos que os valores sugeridos pela previsão média. O máximo previsto (~15% dos modelos) indica até 10-30 mm adicionais em alguns pontos da faixa leste, em relação à previsão média.

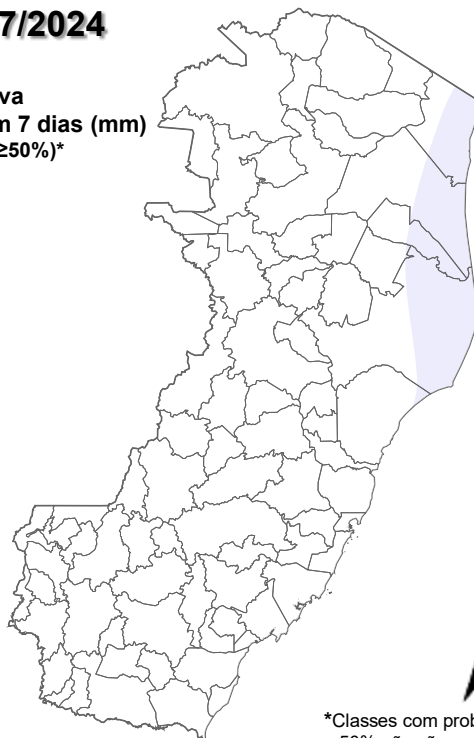
Figura 3 – Previsão probabilística (mm) de chuva acumulada para o período de 01 a 07/07/2024.

Previsão Probabilística de Chuva

Válida para:

01 a 07/07/2024

Altura de chuva
acumulada em 7 dias (mm)
(Probabilidade $\geq 50\%$)*



*Classes com probabilidades inferiores a 50% não são apresentadas no mapa.

Comentários sobre outras probabilidades aproximadas para os valores máximos e mínimos de precipitação podem ser encontrados na descrição.

[>> Entenda este mapa](#)



Figura 4 – Avisos meteorológicos vigentes, de acordo com a previsão da Cepdec.

Avisos Meteorológicos

Válidos para:
01-02/07/2024
(detalhes na descrição)

Impacto*:

Excepcional

Alto

Moderado

Sem aviso



*O(s) tipo(s) de aviso no mapa é(ão) representado(s) pelo ícone da Cobrade.

(a)

Avisos Meteorológicos

Válidos para:
03-04/07/2024
(detalhes na descrição)

Impacto*:

Excepcional

Alto

Moderado

Sem aviso



*O(s) tipo(s) de aviso no mapa é(ão) representado(s) pelo ícone da Cobrade.

(b)

Validade	Tipo	Impacto	Região Afetada
-	-	-	-

Impactos: moderado – prob. num. de 30-50% (exceto tempestades severas) e alto – prob. num. >50% para tempo severo (tipo). Excepcional: prob. para tempo sev. raro.

Alertas geológicos e hidrológicos:

- Alertas geológicos/hidrológicos (Cemaden): [não havia alerta\(s\) ativo\(s\)](#) (até o fechamento desta edição)
- Monitoramento hidrológico: [Sace](#), [boletim semanal \(Grande Vitória\)](#) e [sala de situação](#)



FONTES DE DADOS

- [Defesa Civil Nacional](#)
- [Inmet](#)
- [CPTEC/Inpe](#)
- [Cemaden](#)
- [CPRM](#)
- [Nomads/NCEP/NOAA](#)
- [CPC/NCEP/NOAA](#)
- [MSC](#)
- [Godae](#)
- [ECMWF](#)
- [DW](#)
- [JMA](#)

COMUNICADO

A previsão apresentada neste boletim detalha apenas os maiores acumulados de chuva (precipitação atmosférica líquida) mais prováveis ($\geq 60\%$ de probabilidade) e, quando necessário, o segundo maior acumulado mais provável. Ou seja, não é apresentada a previsão do acumulado mais provável (menor impacto). Tal prognóstico se baseia na análise profissional/técnica (subjetiva) das previsões numéricas e não exclusivamente em sua média.

Com exceção de casos específicos, também não é proposta deste boletim divulgar a “condição de tempo” ou “ícone de tempo” (nublado, chuvoso, ensolarado e afins), assim como previsões de temperatura mínima/máxima diárias. Apenas a previsão probabilística de chuva (precipitação atmosférica líquida) de maior impacto/relevância e avisos meteorológicos (previsão de eventos extremos) são apresentados.

A Cepdec, entidade integrante do [Sistema Alerta!](#) não se responsabiliza pelo uso indevido das informações e/ou produtos disponibilizados aqui. A cópia (integral ou parcial) do conteúdo disponibilizado neste boletim depende da expressa autorização da Cepdec. A fonte das informações e dados deve ser mencionada sempre como "Alerta!". É vedada a utilização das informações e/ou dos produtos disponibilizados neste boletim para fins comerciais.