



BOLETIM DE AVISOS METEOROLÓGICOS E ALERTAS

ESTADO DO ESPÍRITO SANTO

28 de junho de 2024

Número: 20240628.0 (FFALFF) – Atualizado às 13:06 (horário de Brasília)

A Coordenadoria Estadual de Proteção e Defesa Civil, órgão coordenador do Sistema Estadual de Monitoramento e Alerta de Desastres, conforme decreto 4488-R de 09 de agosto 2019, registra:

SITUAÇÃO

Mudança nas condições de tempo, a partir do domingo (30).

TEMPO SEVERO PREVISTO

De acordo com as últimas previsões numéricas por conjunto, é provável que pontos isolados do setor sudeste e centro-nordeste do estado, com maior probabilidade no litoral, observem acumulados diários de chuva superiores aos 30 mm. Não se descarta algum alagamento.

RECOMENDAÇÕES

As recomendações para lidar com os fenômenos adversos e seus possíveis efeitos podem ser acessadas na [página dedicada](#) do Ministério do Desenvolvimento Regional.

PREVISÃO PROBABILÍSTICA DE CHUVA, AVISOS E ALERTAS

Os dados¹ meteorológicos oficiais observados no Espírito Santo e demais estados do país podem ser acessados na [página do Instituto Nacional de Meteorologia \(Inmet\)](#).

Durante o fechamento desta edição de sexta-feira (28) era possível inferir, a partir dos dados de satélite, pouca variação de nuvens sobre o Espírito Santo (Figura 1).

Até as 12h40 (horário de Brasília), os pluviômetros oficiais não haviam registrado acumulados de chuva no estado. De acordo com os últimos dados do radar meteorológico do Cemaden, localizado em Santa Leopoldina (ES), não era detectada precipitação.

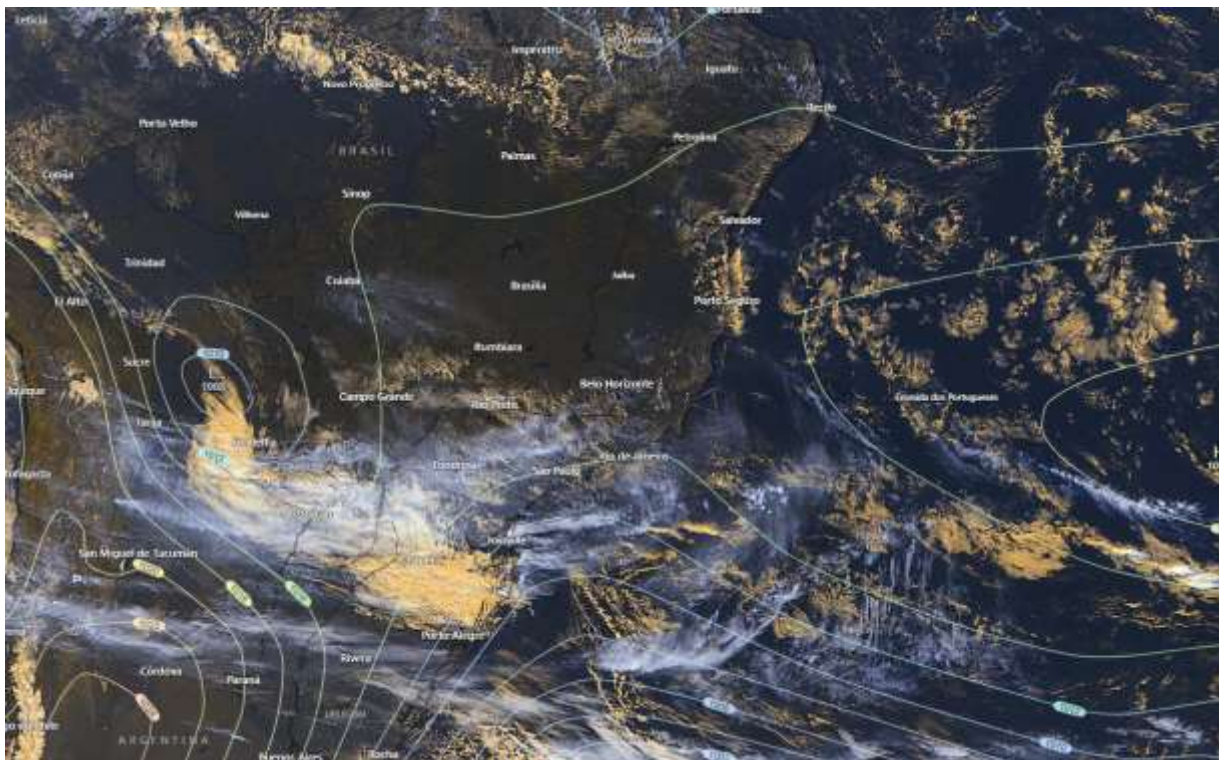
>> Encontre as definições de alguns termos técnicos, utilizados neste item em [1](#), [2](#) e [3](#)

¹ Dados sem análise de consistência, apresentados em horário UTC.



Figura 1 – Imagem do satélite GOES-16 às ~15:30 UTC (canal visível) e isóbaras às 16 UTC de 28/06/2024.

- L – Sistema de Baixa Pressão
- H – Sistema de Alta Pressão



Fontes: Windy; ECMWF; NOAA.

Sexta-feira (28/06/2024)

Figura 2a: é pouco provável que chova no estado. A temperatura máxima continua acima do normal.

Mais detalhes sobre as probabilidades podem ser visualizados no mapa.

Sábado (29/06/2024)

Figura 2b: a prob. de chuva é muito baixa para a maior parte do estado (ver o mapa), não se descartando alguma chuva fraca à noite no extremo-sudeste/sul (~30%* de prob. para ~1 mm). A temperatura máxima fica bastante acima do normal.

Mais detalhes sobre as probabilidades podem ser visualizados no mapa.



Tendências para domingo e segunda-feira (30/06 e 01/07/2024)

Domingo (30/06/2024)

Figura 2c: grande aumento de nebulosidade, diminuição de temperatura (metade sul do estado) e condições para chuva ocasional (mais provável à tarde e/ou noite) na maior parte do estado (exceto em parte do centro-oeste): ~60%* de prob. para acumulados de chuva de 10-30 mm em trechos do extremo-sudeste (~20% para valores isolados de 30-50 mm), 40-60%* de prob. para 1-5 mm de chuva no extremo-norte e parte do centro-noroeste e 70-80% de prob. para 2-10 mm nas demais regiões (15-25% de prob. para 10-30 mm isolados na G. Vitória e lit. norte) – ver o mapa.

Mais detalhes sobre as probabilidades podem ser visualizados no mapa.

Segunda-feira (01/07/2024)

Figura 2d: períodos de céu encoberto, chuva a qualquer hora e temperatura amena na maior parte do estado. Prob. de 60* a 70% para 10-30 mm de chuva entre a Grande Vitória e suas vizinhanças e o centro-nordeste do estado, não se descartando 30-50 mm em pontos isolados (20 a 30% de prob.) – ver o mapa. Nas demais regiões, cerca de 60% de prob. para 2-10 mm em alguns trechos.

Ainda que não haja previsão de tempo severo, propriamente dito, não se descarta a ocorrência de chuva moderada em alguns pontos do setor sudeste e centro-nordeste, podendo gerar algum alagamento localizado em áreas suscetíveis.

Mais detalhes sobre as probabilidades podem ser visualizados no mapa.

*Previsibilidade baixa: quando os modelos numéricos de tempo apresentam muita discordância entre si para o(s) intervalo(s) de chuva na(s) probabilidade(s) de precipitação prevista(s), diminuindo a acurácia da previsão.



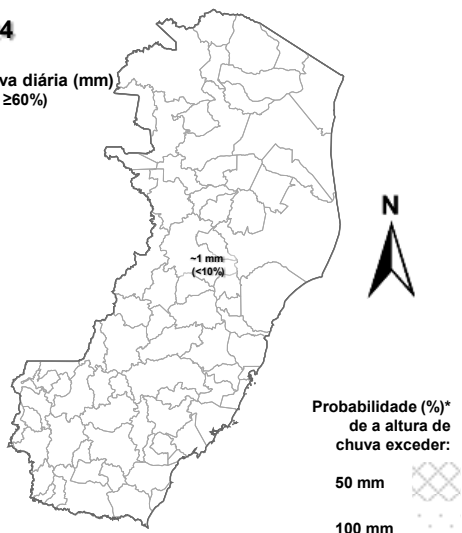
Figura 2 – Previsão probabilística (%) relativa aos intervalos diários de precipitação previstos (mm/dia) para 28 (a), 29 (b), 30/06 (c) e 01/07/2024 (d).

Previsão Probabilística de Chuva

Válida para:
28/06/2024

Altura de chuva diária (mm)
(Probabilidade $\geq 60\%$)

- >70
- 50 a 70
- 30 a 50
- 10 a 30
- 2 a 10
- 0 a 2



Probabilidade (%)*
de a altura de
chuva exceder:
50 mm
100 mm

*Probabilidades inferiores a 30% para valores >50 ou >100 não são apresentadas no mapa.

As regiões sombreadas mostram apenas os maiores acumulados mais prováveis (com prob. $\geq 60\%$).

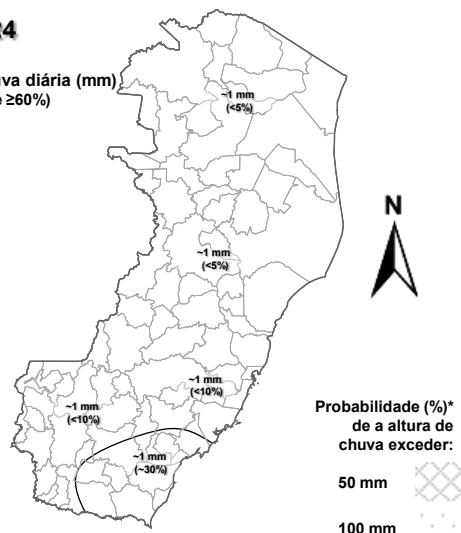
(a)

Previsão Probabilística de Chuva

Válida para:
29/06/2024

Altura de chuva diária (mm)
(Probabilidade $\geq 60\%$)

- >70
- 50 a 70
- 30 a 50
- 10 a 30
- 2 a 10
- 0 a 2



Probabilidade (%)*
de a altura de
chuva exceder:
50 mm
100 mm

*Probabilidades inferiores a 30% para valores >50 ou >100 não são apresentadas no mapa.

As regiões sombreadas mostram apenas os maiores acumulados mais prováveis (com prob. $\geq 60\%$).

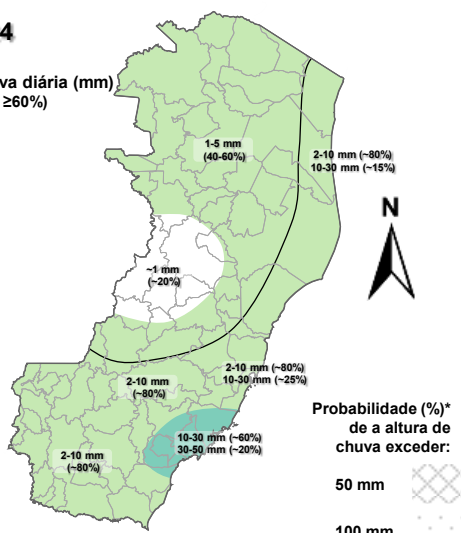
(b)

Previsão Probabilística de Chuva

Válida para:
30/06/2024

Altura de chuva diária (mm)
(Probabilidade $\geq 60\%$)

- >70
- 50 a 70
- 30 a 50
- 10 a 30
- 2 a 10
- 0 a 2



Probabilidade (%)*
de a altura de
chuva exceder:
50 mm
100 mm

*Probabilidades inferiores a 30% para valores >50 ou >100 não são apresentadas no mapa.

As regiões sombreadas mostram apenas os maiores acumulados mais prováveis (com prob. $\geq 60\%$).

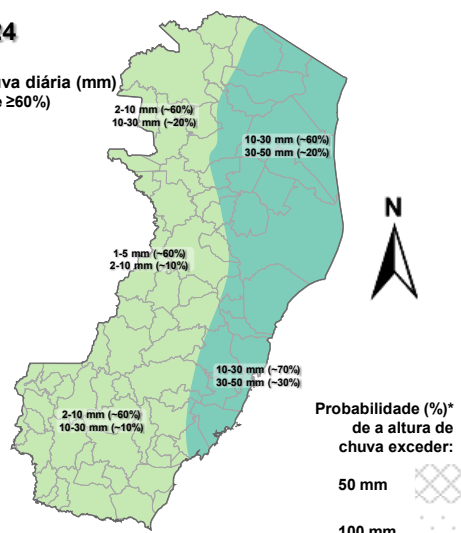
(c)

Previsão Probabilística de Chuva

Válida para:
01/07/2024

Altura de chuva diária (mm)
(Probabilidade $\geq 60\%$)

- >70
- 50 a 70
- 30 a 50
- 10 a 30
- 2 a 10
- 0 a 2



Probabilidade (%)*
de a altura de
chuva exceder:
50 mm
100 mm

*Probabilidades inferiores a 30% para valores >50 ou >100 não são apresentadas no mapa.

As regiões sombreadas mostram apenas os maiores acumulados mais prováveis (com prob. $\geq 60\%$).

(d)

[>> Explicação dos mapas \(exemplo\)](#)



Acumulado de chuva previsto para o período de 28/06 a 04/07/2024

Após avaliação profissional/técnica dos indicativos numéricos médios da previsão probabilística de chuva para os próximos 7 dias, foi estimado um acumulado de 40-60 mm em pontos do litoral/faixa leste do estado e, com exceção do extremo-sudoeste e centro-oeste, 20-40 mm em pontos das demais regiões (Fig. 3). O mínimo previsto (~30% dos modelos numéricos de previsão de tempo) indica 10-20 mm a menos que os valores sugeridos pela previsão média. O máximo previsto (~15% dos modelos) indica até 10-30 mm adicionais em alguns pontos do setor sudeste e nordeste, em relação à previsão média.

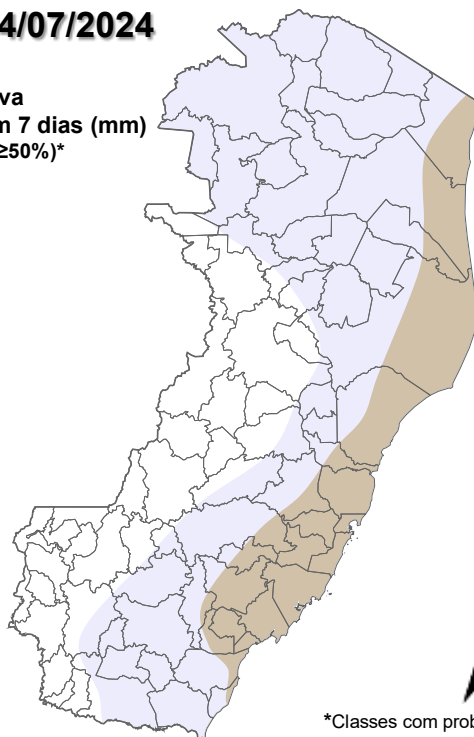
Figura 3 – Previsão probabilística (mm) de chuva acumulada para o período de 28/06 a 04/07/2024.

Previsão Probabilística de Chuva

Válida para:

28/06 a 04/07/2024

Altura de chuva acumulada em 7 dias (mm)
(Probabilidade $\geq 50\%$)*



*Classes com probabilidades inferiores a 50% não são apresentadas no mapa.

Comentários sobre outras probabilidades aproximadas para os valores máximos e mínimos de precipitação podem ser encontrados na descrição.

[>> Entenda este mapa](#)



Figura 4 – Avisos meteorológicos vigentes, de acordo com a previsão da Cepdec.

Avisos Meteorológicos

Válidos para:
28-29/06/2024
(detalhes na descrição)

Impacto*:

Excepcional

Alto

Moderado

Sem aviso



*O(s) tipo(s) de aviso no mapa é(ão) representado(s) pelo ícone da Cobrade.

(a)

Avisos Meteorológicos

Válidos para:
30/06-01/07/2024
(detalhes na descrição)

Impacto*:

Excepcional

Alto

Moderado

Sem aviso



*O(s) tipo(s) de aviso no mapa é(ão) representado(s) pelo ícone da Cobrade.

(b)

Validade	Tipo	Impacto	Região Afetada
-	-	-	-

Impactos: moderado – prob. num. de 30-50% (exceto tempestades severas) e alto – prob. num. >50% para tempo severo (tipo). Excepcional: prob. para tempo sev. raro.

Alertas geológicos e hidrológicos:

- Alertas geológicos/hidrológicos (Cemaden): [não havia alerta\(s\) ativo\(s\)](#) (até o fechamento desta edição)
- Monitoramento hidrológico: [Sace](#), [boletim semanal \(Grande Vitória\)](#) e [sala de situação](#)



FONTES DE DADOS

- [Defesa Civil Nacional](#)
- [Inmet](#)
- [CPTEC/Inpe](#)
- [Cemaden](#)
- [CPRM](#)
- [Nomads/NCEP/NOAA](#)
- [CPC/NCEP/NOAA](#)
- [MSC](#)
- [Godae](#)
- [ECMWF](#)
- [DW](#)
- [JMA](#)

COMUNICADO

A previsão apresentada neste boletim detalha apenas os maiores acumulados de chuva (precipitação atmosférica líquida) mais prováveis ($\geq 60\%$ de probabilidade) e, quando necessário, o segundo maior acumulado mais provável. Ou seja, não é apresentada a previsão do acumulado mais provável (menor impacto). Tal prognóstico se baseia na análise profissional/técnica (subjetiva) das previsões numéricas e não exclusivamente em sua média.

Com exceção de casos específicos, também não é proposta deste boletim divulgar a “condição de tempo” ou “ícone de tempo” (nublado, chuvoso, ensolarado e afins), assim como previsões de temperatura mínima/máxima diárias. Apenas a previsão probabilística de chuva (precipitação atmosférica líquida) de maior impacto/relevância e avisos meteorológicos (previsão de eventos extremos) são apresentados.

A Cepdec, entidade integrante do [Sistema Alerta!](#) não se responsabiliza pelo uso indevido das informações e/ou produtos disponibilizados aqui. A cópia (integral ou parcial) do conteúdo disponibilizado neste boletim depende da expressa autorização da Cepdec. A fonte das informações e dados deve ser mencionada sempre como "Alerta!". É vedada a utilização das informações e/ou dos produtos disponibilizados neste boletim para fins comerciais.