



BOLETIM DE AVISOS METEOROLÓGICOS E ALERTAS

ESTADO DO ESPÍRITO SANTO

24 de abril de 2024

Número: 20240424.0 (AGAGFF) – Atualizado às 14:16 (horário de Brasília)

A Coordenadoria Estadual de Proteção e Defesa Civil, órgão coordenador do Sistema Estadual de Monitoramento e Alerta de Desastres, conforme decreto 4488-R de 09 de agosto 2019, registra:

SITUAÇÃO

Tempo seco na maior parte do estado. Possível chuva isolada na metade sul.

TEMPO SEVERO PREVISTO

De acordo com as últimas previsões numéricas por conjunto, a probabilidade é baixa para ocorrência de tempo severo no Espírito Santo, durante os próximos 15 dias. A temperatura média deve se manter mais alta que o normal, durante esse período.

RECOMENDAÇÕES

As recomendações para lidar com os fenômenos adversos e seus possíveis efeitos podem ser acessadas na [página dedicada](#) do Ministério do Desenvolvimento Regional.

PREVISÃO PROBABILÍSTICA DE CHUVA, AVISOS E ALERTAS

Os dados¹ meteorológicos observados no Espírito Santo e demais estados do país podem ser acessados na [página do Instituto Nacional de Meteorologia \(Inmet\)](#).

Durante o fechamento desta edição de quarta-feira (24) era possível inferir, a partir dos dados de satélite, poucas nuvens sobre a maior parte do Espírito Santo (Figura 1).

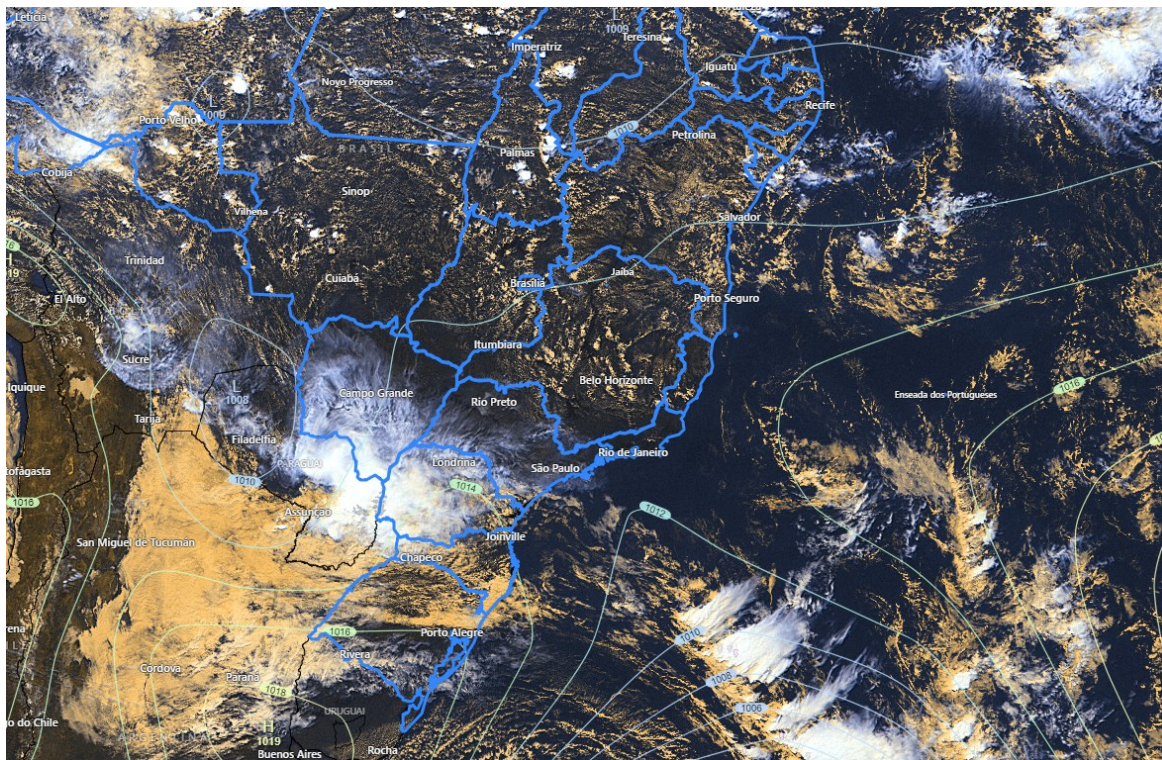
Até as 13h50 (horário de Brasília), os pluviômetros oficiais não haviam registrado acumulados de chuva. Os últimos dados do radar meteorológico do Cemaden, localizado em Santa Leopoldina (ES), estimavam chuva sobre pontos isolados das regiões Sul e Serrana.

>> Encontre as definições de alguns termos técnicos, utilizados neste item em [1](#), [2](#) e [3](#)

¹ Dados sem análise de consistência, apresentados em horário UTC.

Figura 1 – Imagem do satélite GOES-16 às ~16:40 UTC (canal visível) e isóbaras às 17 UTC de 24/04/2024.

- L – Sistema de Baixa Pressão
- H – Sistema de Alta Pressão



Fontes: Windy; ECMWF; NOAA.

Quarta-feira (24/04/2024)

Figura 2a: em pontos do oeste e norte da R. Sul, sul da R. Serrana e oeste da G. Vitória, ~75% de prob. para acumulados de chuva de 2-10 mm (~35% para 10-20 mm). Nas demais áreas da G. Vitória, até 50%* de prob. para 1-5 mm isolados (ver o mapa). A probabilidade de chuva é pequena para as demais regiões.

Mais detalhes sobre as probabilidades podem ser visualizados no mapa.

Quinta-feira (25/04/2024)

Figura 2b: no extremo-sudeste do estado, ~80% de prob. para acumulados de chuva de 2-10 mm. Do sudoeste da R. Sul à Grande Vitória, até 50%* de prob. de chuva para 1-5 mm à noite.



Nas demais regiões, baixa probabilidade para chuva. A temperatura máxima tende a diminuir um pouco na metade sul, mas ainda superando a casa dos 30-31 °C.

Mais detalhes sobre as probabilidades podem ser visualizados no mapa.

Tendências para sexta-feira e sábado (26 e 27/04/2024)

Sexta-feira (26/04/2024)

Figura 2c: a maior parte da faixa leste pode acumular entre 10 e 30 mm de chuva (prob. de ~70%). As demais regiões acumulam entre 2-10 mm (de 60 a 80% de prob. – ver o mapa). A temperatura máxima tende a diminuir 2-5 °C na maioria das regiões.

Mais detalhes sobre as probabilidades podem ser visualizados no mapa.

Sábado (27/04/2024)

Figura 2d: muita disparidade entre as previsões numéricas de tempo para esta data. Há até 50%* de prob. para 2-10 mm de chuva no extremo-norte do estado e até 40% de prob. para as demais regiões (baixa confiança na previsão). A temperatura máxima segue estável.

A previsão de temperatura mínima está pouco confiável.

Mais detalhes sobre as probabilidades podem ser visualizados no mapa.

*Previsibilidade baixa: quando os modelos numéricos de tempo apresentam muita discordância entre si para o(s) intervalo(s) de chuva na(s) probabilidade(s) de precipitação prevista(s), diminuindo a acurácia da previsão.



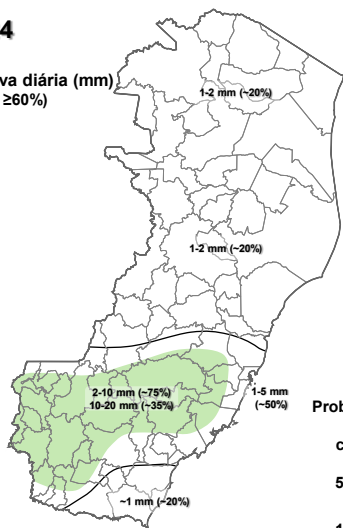
Figura 2 – Previsão probabilística (%) relativa aos intervalos diários de precipitação previstos (mm/dia) para 24 (a), 25 (b), 26 (c) e 27/04/2024 (d).

Previsão Probabilística de Chuva

Válida para:
24/04/2024

Altura de chuva diária (mm)
(Probabilidade $\geq 60\%$)

- >70
- 50 a 70
- 30 a 50
- 10 a 30
- 2 a 10
- 0 a 2



Probabilidade (%)*
de a altura de
chuva exceder:
50 mm
100 mm

*Probabilidades inferiores a 30% para valores >50 ou >100 não são apresentadas no mapa.

As regiões sombreadas mostram apenas os maiores acumulados mais prováveis (com prob. $\geq 60\%$).

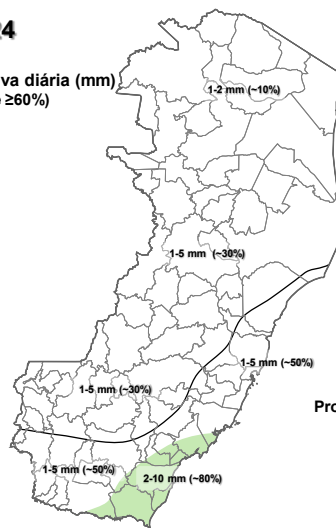
(a)

Previsão Probabilística de Chuva

Válida para:
25/04/2024

Altura de chuva diária (mm)
(Probabilidade $\geq 60\%$)

- >70
- 50 a 70
- 30 a 50
- 10 a 30
- 2 a 10
- 0 a 2



Probabilidade (%)*
de a altura de
chuva exceder:
50 mm
100 mm

*Probabilidades inferiores a 30% para valores >50 ou >100 não são apresentadas no mapa.

As regiões sombreadas mostram apenas os maiores acumulados mais prováveis (com prob. $\geq 60\%$).

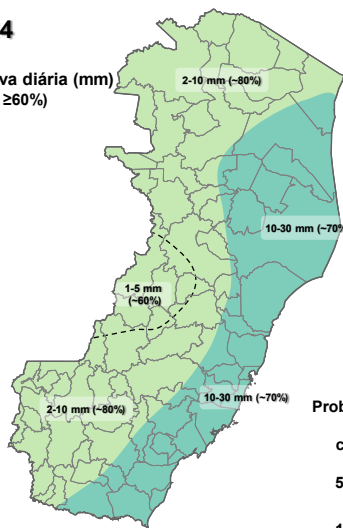
(b)

Previsão Probabilística de Chuva

Válida para:
26/04/2024

Altura de chuva diária (mm)
(Probabilidade $\geq 60\%$)

- >70
- 50 a 70
- 30 a 50
- 10 a 30
- 2 a 10
- 0 a 2



Probabilidade (%)*
de a altura de
chuva exceder:
50 mm
100 mm

*Probabilidades inferiores a 30% para valores >50 ou >100 não são apresentadas no mapa.

As regiões sombreadas mostram apenas os maiores acumulados mais prováveis (com prob. $\geq 60\%$).

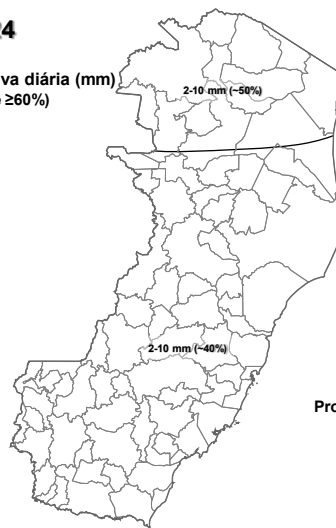
(c)

Previsão Probabilística de Chuva

Válida para:
27/04/2024

Altura de chuva diária (mm)
(Probabilidade $\geq 60\%$)

- >70
- 50 a 70
- 30 a 50
- 10 a 30
- 2 a 10
- 0 a 2



Probabilidade (%)*
de a altura de
chuva exceder:
50 mm
100 mm

*Probabilidades inferiores a 30% para valores >50 ou >100 não são apresentadas no mapa.

As regiões sombreadas mostram apenas os maiores acumulados mais prováveis (com prob. $\geq 60\%$).

(d)

[>> Explicação dos mapas \(exemplo\)](#)



Acumulado de chuva previsto para o período de 24 a 30/04/2024

Após avaliação profissional/técnica dos indicativos numéricos médios da previsão probabilística de chuva para os próximos 7 dias, foi estimado um acumulado de 20-40 para trechos da faixa sudeste do estado (Fig. 3). O mínimo previsto (~15% dos modelos numéricos de previsão de tempo) indica ~10 mm a menos que os valores sugeridos pela previsão média. O máximo previsto (~15% dos modelos) indica ~20 mm adicionais em pontos da faixa leste do estado, em relação à previsão média.

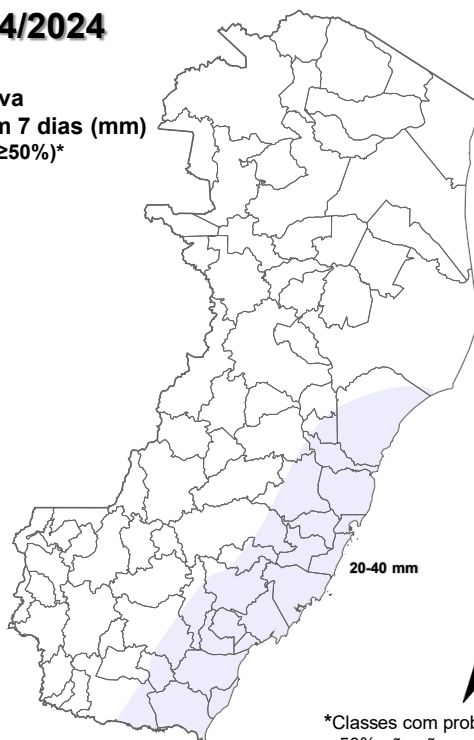
Figura 3 – Previsão probabilística (mm) de chuva acumulada para o período de 24 a 30/04/2024.

Previsão Probabilística de Chuva

Válida para:

24 a 30/04/2024

Altura de chuva acumulada em 7 dias (mm)
(Probabilidade $\geq 50\%$)*



*Classes com probabilidades inferiores a 50% não são apresentadas no mapa.

Comentários sobre outras probabilidades aproximadas para os valores máximos e mínimos de precipitação podem ser encontrados na descrição.

[>> Entenda este mapa](#)



Figura 4 – Avisos meteorológicos vigentes, de acordo com a previsão da Cepdec.

Avisos Meteorológicos

Válidos para:
24-25/04/2024
(detalhes na descrição)

Impacto*:

Excepcional

Alto

Moderado

Sem aviso



*O(s) tipo(s) de aviso no mapa é(ão) representado(s) pelo ícone da Cobrade.

(a)

Avisos Meteorológicos

Válidos para:
26-27/04/2024
(detalhes na descrição)

Impacto*:

Excepcional

Alto

Moderado

Sem aviso



*O(s) tipo(s) de aviso no mapa é(ão) representado(s) pelo ícone da Cobrade.

(b)

Validade	Tipo	Impacto	Região Afetada
-	-	-	-

Impactos: moderado – prob. num. de 30-50% (exceto tempestades severas) e alto – prob. num. >50% para tempo severo (tipo). Excepcional: prob. para tempo sev. raro.

Alertas geológicos e hidrológicos:

- Alertas geológicos/hidrológicos (Cemaden): [não havia alerta\(s\) ativo\(s\)](#) (até o fechamento desta edição)
- Monitoramento hidrológico: [Sace](#), [boletim semanal \(Grande Vitória\)](#) e [sala de situação](#)



FONTES DE DADOS

- [Defesa Civil Nacional](#)
- [Inmet](#)
- [CPTEC/Inpe](#)
- [Cemaden](#)
- [CPRM](#)
- [Nomads/NCEP/NOAA](#)
- [CPC/NCEP/NOAA](#)
- [MSC](#)
- [Godae](#)
- [ECMWF](#)
- [DW](#)
- [JMA](#)

COMUNICADO

A previsão apresentada neste boletim detalha apenas os maiores acumulados de chuva (precipitação atmosférica líquida) mais prováveis ($\geq 60\%$ de probabilidade) e, quando necessário, o segundo maior acumulado mais provável. Ou seja, não é apresentada a previsão do acumulado mais provável (menor impacto). Tal prognóstico se baseia na análise profissional/técnica (subjéctiva) das previsões numéricas e não exclusivamente em sua média.

Com exceção de casos específicos, também não é proposta deste boletim divulgar a “condição de tempo” ou “ícone de tempo” (nublado, chuvoso, ensolarado e afins), assim como previsões de temperatura mínima/máxima diárias. Apenas a previsão probabilística de chuva (precipitação atmosférica líquida) de maior impacto/relevância e avisos meteorológicos (previsão de eventos extremos) são apresentados.

A Cepdec, entidade integrante do [Sistema Alerta!](#) não se responsabiliza pelo uso indevido das informações e/ou produtos disponibilizados aqui. A cópia (integral ou parcial) do conteúdo disponibilizado neste boletim depende da expressa autorização da Cepdec. A fonte das informações e dados deve ser mencionada sempre como "Alerta!". É vedada a utilização das informações e/ou dos produtos disponibilizados neste boletim para fins comerciais.