



BOLETIM DE AVISOS METEOROLÓGICOS E ALERTAS

ESTADO DO ESPÍRITO SANTO

19 de abril de 2024

Número: 20240419.0 (FFAMAM) – Atualizado às 12:19 (horário de Brasília)

A Coordenadoria Estadual de Proteção e Defesa Civil, órgão coordenador do Sistema Estadual de Monitoramento e Alerta de Desastres, conforme decreto 4488-R de 09 de agosto 2019, registra:

SITUAÇÃO

Fim de semana com variação de nuvens, diminuição do calor e pouca chuva. Os acumulados de chuva podem superar os 20 mm em trechos do setor norte na segunda-feira (22).

TEMPO SEVERO PREVISTO

De acordo com as últimas previsões numéricas por conjunto, não há expectativa de tempo severo para os próximos dias.

RECOMENDAÇÕES

As recomendações para lidar com os fenômenos adversos e seus possíveis efeitos podem ser acessadas na [página dedicada](#) do Ministério do Desenvolvimento Regional.

PREVISÃO PROBABILÍSTICA DE CHUVA, AVISOS E ALERTAS

Os dados¹ meteorológicos observados no Espírito Santo e demais estados do país podem ser acessados na [página do Instituto Nacional de Meteorologia \(Inmet\)](#).

Durante o fechamento desta edição de sexta-feira (19) era possível inferir, a partir dos dados de satélite, variação de nuvens sobre a maior parte do Espírito Santo (Figura 1).

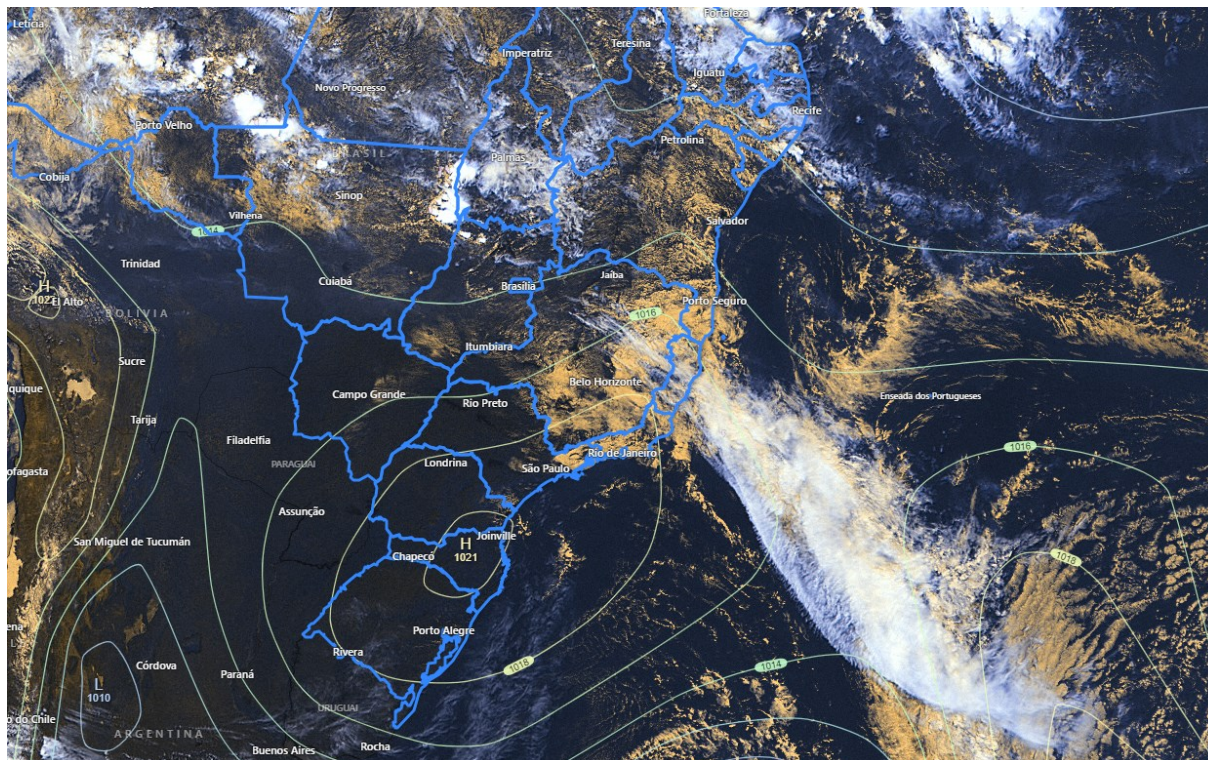
Até as 11h50 (horário de Brasília), os pluviômetros oficiais haviam registrado acumulados de chuva de 1 a 5 mm em trechos do setor sul, central e extremo-noroeste capixaba, com máximos isolados de 5-15 mm. Os últimos dados do radar meteorológico do Cemaden, localizado em Santa Leopoldina (ES), estimavam chuviscos em alguns trechos do estado.

>> **Encontre as definições de alguns termos técnicos, utilizados neste item em [1](#), [2](#) e [3](#)**

¹ Dados sem análise de consistência, apresentados em horário UTC.

Figura 1 – Imagem do satélite GOES-16 às ~14:30 UTC (canal visível) e isóbaras às 15 UTC de 19/04/2024.

- L – Sistema de Baixa Pressão
- H – Sistema de Alta Pressão



Fontes: Windy; ECMWF; NOAA.

Sexta-feira (19/04/2024)

Figura 2a: baixa confiança na previsão probabilística para esta data para alguns trechos do estado. Há maior concordância numérica para o litoral norte, parte da R. Serrana e extremo-noroeste: ~50%* de prob. para acumulados de chuva de 1-5 mm. Nas demais regiões, a probabilidade para chuva é baixa (10-20% para 1 mm), não se descartando algum chuvisco (ver o mapa). Vento ainda moderado no litoral da G. Vitória e litoral norte, com rajadas de até 55 km/h. A temperatura máxima (tarde) diminui em relação aos dias anteriores.

Mais detalhes sobre as probabilidades podem ser visualizados no mapa.

Sábado (20/04/2024)

Figura 2b: persiste a baixa confiança nas previsões numéricas para esta data na faixa leste do estado. Em pontos isolados da G. Vitória, ~50%* de prob. para 1-5 mm de chuva. No litoral



norte do estado, até 50%* de prob. para acumulados de chuva de 2-10 mm. É pouco provável que chova as demais regiões. É provável que a temperatura mínima (madrugada e/ou noite) diminua um pouco a partir deste dia, podendo permanecer assim durante mais dois ou três dias.

Mais detalhes sobre as probabilidades podem ser visualizados no mapa.

Tendências para domingo e segunda-feira (21 e 22/04/2024)

Domingo (21/04/2024)

Figura 2c: de parte da G. Vitória à R. Nordeste, acumulados esparsos de 2-10 mm (60 a 75% de prob.). A probabilidade de chuva é virtualmente nula para as demais regiões.

Mais detalhes sobre as probabilidades podem ser visualizados no mapa.

Segunda-feira (22/04/2024)

Figura 2d: em trechos do litoral norte, acumulados de chuva de 20-40 mm (prob. de ~60%*), não se descartando algum valor isolado de 40-60 mm (~20% de prob.). Na maior parte da R. Noroeste e restante da R. Nordeste e do extremo-norte, ~60%* de prob. para acumulados de 10-20 mm de chuva, não se descartando 20-40 mm em pontos isolados (~30% de prob.). Na maior parte do extremo-sul capixaba, baixa probabilidade de chuva. Nas demais regiões, cerca de 60% de prob. para acumulados mal distribuídos de chuva de 2-10 mm.

Mais detalhes sobre as probabilidades podem ser visualizados no mapa.

*Previsibilidade baixa: quando os modelos numéricos de tempo apresentam muita discordância entre si para o(s) intervalo(s) de chuva na(s) probabilidade(s) de precipitação prevista(s), diminuindo a acurácia da previsão.



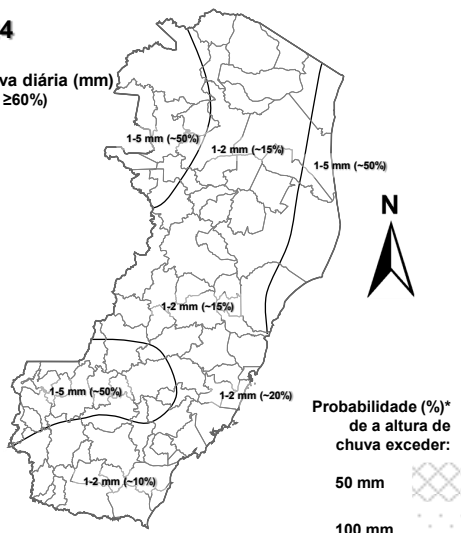
Figura 2 – Previsão probabilística (%) relativa aos intervalos diários de precipitação previstos (mm/dia) para 19 (a), 20 (b), 21 (c) e 22/04/2024 (d).

Previsão Probabilística de Chuva

Válida para:
19/04/2024

Altura de chuva diária (mm)
(Probabilidade $\geq 60\%$)

- >70
- 50 a 70
- 30 a 50
- 10 a 30
- 2 a 10
- 0 a 2



*Probabilidades inferiores a 30% para valores >50 ou >100 não são apresentadas no mapa.

As regiões sombreadas mostram apenas os maiores acumulados mais prováveis (com prob. $\geq 60\%$).

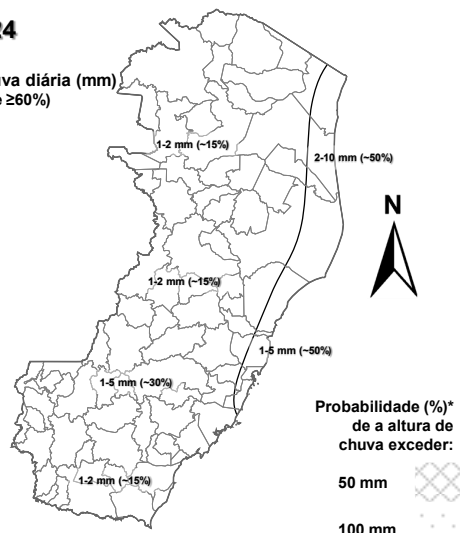
(a)

Previsão Probabilística de Chuva

Válida para:
20/04/2024

Altura de chuva diária (mm)
(Probabilidade $\geq 60\%$)

- >70
- 50 a 70
- 30 a 50
- 10 a 30
- 2 a 10
- 0 a 2



*Probabilidades inferiores a 30% para valores >50 ou >100 não são apresentadas no mapa.

As regiões sombreadas mostram apenas os maiores acumulados mais prováveis (com prob. $\geq 60\%$).

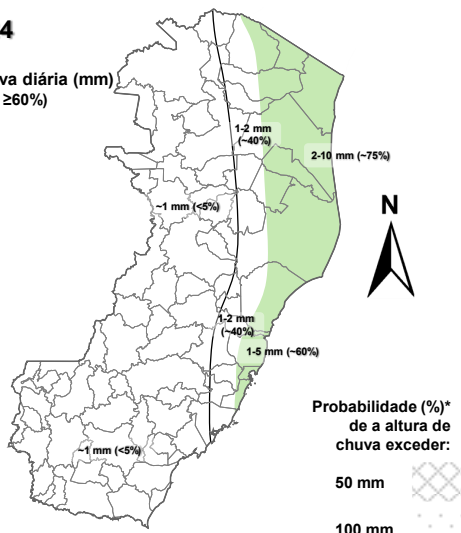
(b)

Previsão Probabilística de Chuva

Válida para:
21/04/2024

Altura de chuva diária (mm)
(Probabilidade $\geq 60\%$)

- >70
- 50 a 70
- 30 a 50
- 10 a 30
- 2 a 10
- 0 a 2



*Probabilidades inferiores a 30% para valores >50 ou >100 não são apresentadas no mapa.

As regiões sombreadas mostram apenas os maiores acumulados mais prováveis (com prob. $\geq 60\%$).

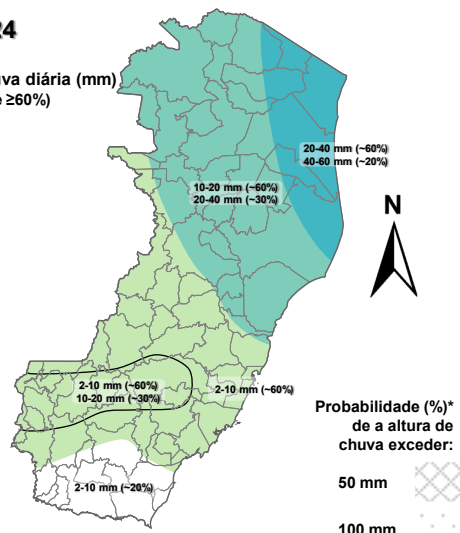
(c)

Previsão Probabilística de Chuva

Válida para:
22/04/2024

Altura de chuva diária (mm)
(Probabilidade $\geq 60\%$)

- >70
- 50 a 70
- 30 a 50
- 10 a 30
- 2 a 10
- 0 a 2



*Probabilidades inferiores a 30% para valores >50 ou >100 não são apresentadas no mapa.

As regiões sombreadas mostram apenas os maiores acumulados mais prováveis (com prob. $\geq 60\%$).

(d)

[>> Explicação dos mapas \(exemplo\)](#)



Acumulado de chuva previsto para o período de 19 a 25/04/2024

Após avaliação profissional/técnica dos indicativos numéricos médios da previsão probabilística de chuva para os próximos 7 dias, foi estimado um acumulado de 40-60 mm para pontos do litoral norte e entre 20 e 40 mm em trechos das demais regiões (Fig. 3). O mínimo previsto (~50% dos modelos numéricos de previsão de tempo) indica 20-40 mm a menos que os valores sugeridos pela previsão média. O máximo previsto (~25% dos modelos) indica ~20 mm adicionais em pontos do setor norte do estado, em relação à previsão média.

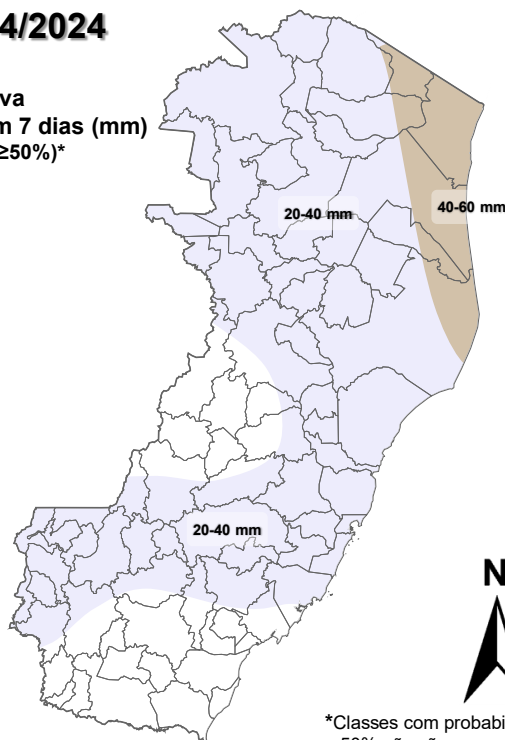
Figura 3 – Previsão probabilística (mm) de chuva acumulada para o período de 19 a 25/04/2024.

Previsão Probabilística de Chuva

Válida para:

19 a 25/04/2024

Altura de chuva acumulada em 7 dias (mm)
(Probabilidade $\geq 50\%$)*



*Classes com probabilidades inferiores a 50% não são apresentadas no mapa.

Comentários sobre outras probabilidades aproximadas para os valores máximos e mínimos de precipitação podem ser encontrados na descrição.

[>> Entenda este mapa](#)



Figura 4 – Avisos meteorológicos vigentes, de acordo com a previsão da Cepdec.

Avisos Meteorológicos

Válidos para:
19-20/04/2024
(detalhes na descrição)

Impacto*:

Excepcional

Alto

Moderado

Sem aviso



*O(s) tipo(s) de aviso no mapa é(ão) representado(s) pelo ícone da Cobrade.

(a)

Avisos Meteorológicos

Válidos para:
21-22/04/2024
(detalhes na descrição)

Impacto*:

Excepcional

Alto

Moderado

Sem aviso



*O(s) tipo(s) de aviso no mapa é(ão) representado(s) pelo ícone da Cobrade.

(b)

Validade	Tipo	Impacto	Região Afetada
-	-	-	-

Impactos: moderado – prob. num. de 30-50% (exceto tempestades severas) e alto – prob. num. >50% para tempo severo (tipo). Excepcional: prob. para tempo sev. raro.

Alertas geológicos e hidrológicos:

- Alertas geológicos/hidrológicos (Cemaden): [havia alerta\(s\) ativo\(s\)](#) (até o fechamento desta edição)
- Monitoramento hidrológico: [Sace](#), [boletim semanal \(Grande Vitória\)](#) e [sala de situação](#)



FONTES DE DADOS

- [Defesa Civil Nacional](#)
- [Inmet](#)
- [CPTEC/Inpe](#)
- [Cemaden](#)
- [CPRM](#)
- [Nomads/NCEP/NOAA](#)
- [CPC/NCEP/NOAA](#)
- [MSC](#)
- [Godae](#)
- [ECMWF](#)
- [DW](#)
- [JMA](#)

COMUNICADO

A previsão apresentada neste boletim detalha apenas os maiores acumulados de chuva (precipitação atmosférica líquida) mais prováveis ($\geq 60\%$ de probabilidade) e, quando necessário, o segundo maior acumulado mais provável. Ou seja, não é apresentada a previsão do acumulado mais provável (menor impacto). Tal prognóstico se baseia na análise profissional/técnica (subjetiva) das previsões numéricas e não exclusivamente em sua média.

Com exceção de casos específicos, também não é proposta deste boletim divulgar a “condição de tempo” ou “ícone de tempo” (nublado, chuvoso, ensolarado e afins), assim como previsões de temperatura mínima/máxima diárias. Apenas a previsão probabilística de chuva (precipitação atmosférica líquida) de maior impacto/relevância e avisos meteorológicos (previsão de eventos extremos) são apresentados.

A Cepdec, entidade integrante do [Sistema Alerta!](#) não se responsabiliza pelo uso indevido das informações e/ou produtos disponibilizados aqui. A cópia (integral ou parcial) do conteúdo disponibilizado neste boletim depende da expressa autorização da Cepdec. A fonte das informações e dados deve ser mencionada sempre como "Alerta!". É vedada a utilização das informações e/ou dos produtos disponibilizados neste boletim para fins comerciais.