



# BOLETIM DE AVISOS METEOROLÓGICOS E ALERTAS

## ESTADO DO ESPÍRITO SANTO

18 de abril de 2024

Número: 20240418.0 (ALFFAM) – Atualizado às 12:53 (horário de Brasília)

A Coordenadoria Estadual de Proteção e Defesa Civil, órgão coordenador do Sistema Estadual de Monitoramento e Alerta de Desastres, conforme decreto 4488-R de 09 de agosto 2019, registra:

### SITUAÇÃO

Tarde e/ou noite desta quinta-feira (18) com risco de chuva moderada a forte em pontos da metade sul e centro do estado, com possível vendaval em alguns trechos.

### TEMPO SEVERO PREVISTO

De acordo com as últimas previsões numéricas por conjunto, não se descarta tempo severo moderado pontual entre o setor sul e o centro do estado entre a tarde e a noite desta quinta-feira (18).

### RECOMENDAÇÕES

As recomendações para lidar com os fenômenos adversos e seus possíveis efeitos podem ser acessadas na [página dedicada](#) do Ministério do Desenvolvimento Regional.

### PREVISÃO PROBABILÍSTICA DE CHUVA, AVISOS E ALERTAS

Os dados<sup>1</sup> meteorológicos observados no Espírito Santo e demais estados do país podem ser acessados na [página do Instituto Nacional de Meteorologia \(Inmet\)](#).

Durante o fechamento desta edição de quinta-feira (18) era possível inferir, a partir dos dados de satélite, variação de nuvens sobre trechos do centro e sul do Espírito Santo (Figura 1).

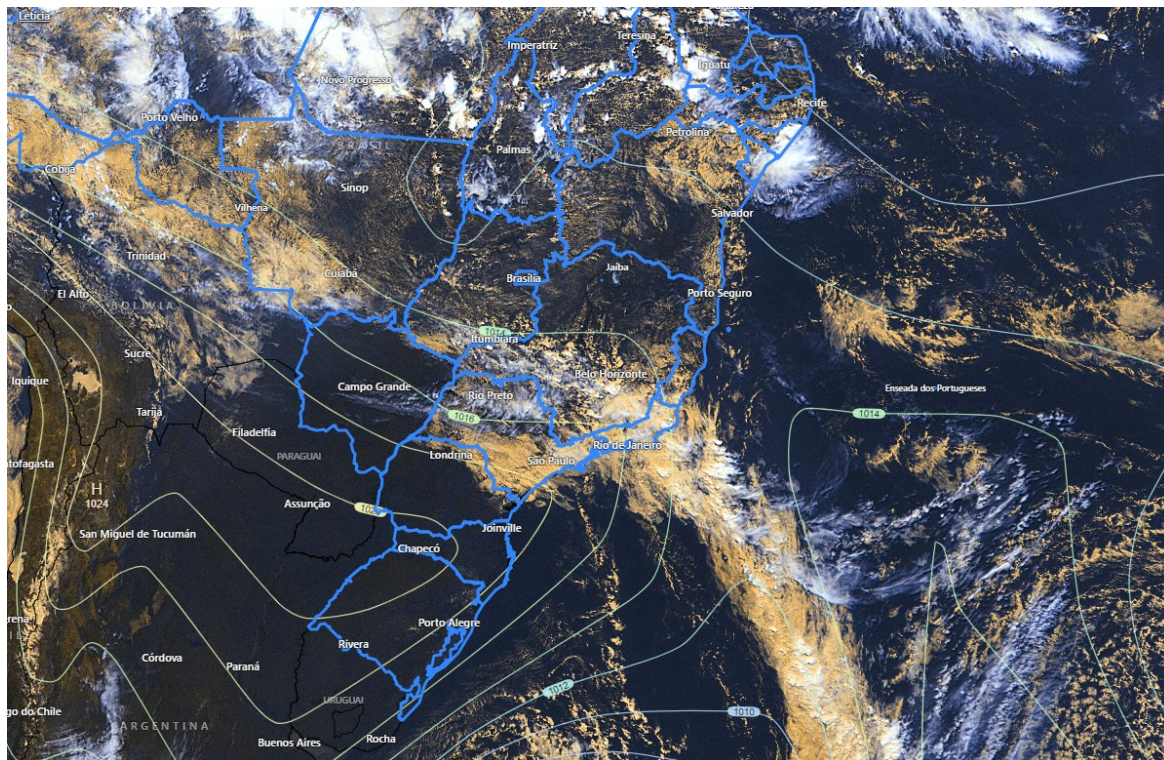
Até as 12h30 (horário de Brasília), os pluviômetros oficiais haviam registrado acumulados de chuva de 2 a 10 mm em pontos da R. Sul, da R. Serrana e do litoral norte (C. da Barra). Os últimos dados do radar meteorológico do Cemaden, localizado em Santa Leopoldina (ES), estimavam chuva em trechos da R. Sul e Serrana.

>> Encontre as definições de alguns termos técnicos, utilizados neste item em [1](#), [2](#) e [3](#)

<sup>1</sup> Dados sem análise de consistência, apresentados em horário UTC.

**Figura 1** – Imagem do satélite GOES-16 às ~15:10 UTC (canal visível) e isóbaras às 15 UTC de 18/04/2024.

- L – Sistema de Baixa Pressão
- H – Sistema de Alta Pressão



Fontes: Windy; ECMWF; NOAA.

### Quinta-feira (18/04/2024)

**Figura 2a:** prob. de ~60%\* para acumulados de chuva de 60-80 mm em trechos do sudoeste (ver o mapa), não se descartando 80-100 mm em pontos isolados (aviso meteorológico na Fig. 4a). Até 75% de prob. para acumulados de chuva de 40-60 mm em trechos das demais áreas da metade sul (exceto microrregião de P. Kennedy: ~60%\* para 20-40 mm), não se descartando 40-60 mm em pontos isolados (prob. de ~30%). O extremo-norte tem até ~60%\* de prob. para chuvas esparsas de 2-10 mm (~40% para 10-20 mm). As demais regiões podem acumular entre 10 e 20 mm (~70% de prob.), sendo que pontos isolados podem registrar 20-40 mm (~20% de prob.). A chuva pode vir com algumas trovoadas e possíveis rajadas de vento (60-70 km/h) neste dia, sobretudo no litoral sudeste (aviso meteorológico de impacto moderado – Fig. 4a). Os ventos podem persistir até a madrugada do dia seguinte em alguns pontos do litoral.

Mais detalhes sobre as probabilidades podem ser visualizados no mapa.



## Sexta-feira (19/04/2024)

---

**Figura 2b:** baixa confiança na previsão probabilística para esta data. Há maior concordância numérica para o litoral norte: ~70% de prob. para acumulados de chuva de 2-10 mm (~30% para 10-20 mm). Nas demais regiões, a probabilidade varia entre 40 e 60%\* para 1-5 mm em alguns pontos (ver o mapa). Vento ainda moderado a ocasionalmente forte no litoral da G. Vitória e litoral norte, com rajadas de até 65 km/h. A temperatura máxima (tarde) diminui um pouco a partir deste dia, podendo permanecer assim durante mais dois ou três dias.

Mais detalhes sobre as probabilidades podem ser visualizados no mapa.

## Tendências para sábado e domingo (20 e 21/04/2024)

### Sábado (20/04/2024)

---

**Figura 2c:** persiste a baixa confiança nas previsões numéricas para esta data. Em pontos isolados da R. Serrana e G. Vitória, apenas 30%\* de prob. para 1-5 mm de chuva. Na R. Nordeste, até 50%\* de prob. para acumulados de chuva irrisórios de 1-5 mm. É pouco provável que chova as demais regiões. É provável que a temperatura mínima (madrugada e/ou noite) diminua um pouco a partir deste dia, podendo permanecer assim durante mais dois ou três dias.

Mais detalhes sobre as probabilidades podem ser visualizados no mapa.

### Domingo (21/04/2024)

---

**Figura 2d:** em pontos isolados G. Vitória, possível acumulado irrisório de 1-2 mm (~30% de prob.). No litoral norte, até 60%\* de prob. para acumulados de chuva irrisórios de 1-5 mm. A probabilidade de chuva é virtualmente nula para as demais regiões.

Mais detalhes sobre as probabilidades podem ser visualizados no mapa.

---

\*Previsibilidade baixa: quando os modelos numéricos de tempo apresentam muita discordância entre si para o(s) intervalo(s) de chuva na(s) probabilidade(s) de precipitação prevista(s), diminuindo a acurácia da previsão.



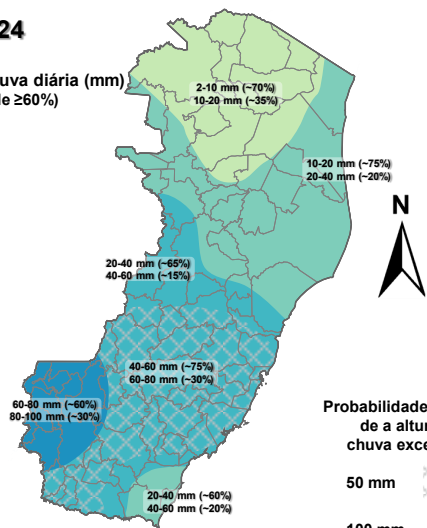
**Figura 2 –** Previsão probabilística (%) relativa aos intervalos diários de precipitação previstos (mm/dia) para 18 (a), 19 (b), 20 (c) e 21/04/2024 (d).

### Previsão Probabilística de Chuva

Válida para:  
**18/04/2024**

Altura de chuva diária (mm)  
(Probabilidade  $\geq 60\%$ )

- >70
- 50 a 70
- 30 a 50
- 10 a 30
- 2 a 10
- 0 a 2



Probabilidade (%)\*  
de a altura de  
chuva exceder:  
50 mm  
100 mm

\*Probabilidades inferiores a 30% para valores >50 ou >100 não são apresentadas no mapa.

As regiões sombreadas mostram apenas os maiores acumulados mais prováveis (com prob.  $\geq 60\%$ ).

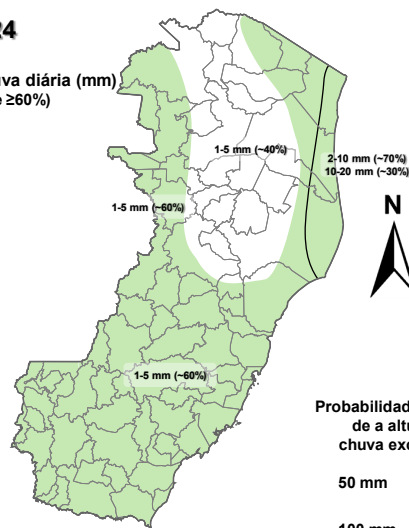
(a)

### Previsão Probabilística de Chuva

Válida para:  
**19/04/2024**

Altura de chuva diária (mm)  
(Probabilidade  $\geq 60\%$ )

- >70
- 50 a 70
- 30 a 50
- 10 a 30
- 2 a 10
- 0 a 2



Probabilidade (%)\*  
de a altura de  
chuva exceder:  
50 mm  
100 mm

\*Probabilidades inferiores a 30% para valores >50 ou >100 não são apresentadas no mapa.

As regiões sombreadas mostram apenas os maiores acumulados mais prováveis (com prob.  $\geq 60\%$ ).

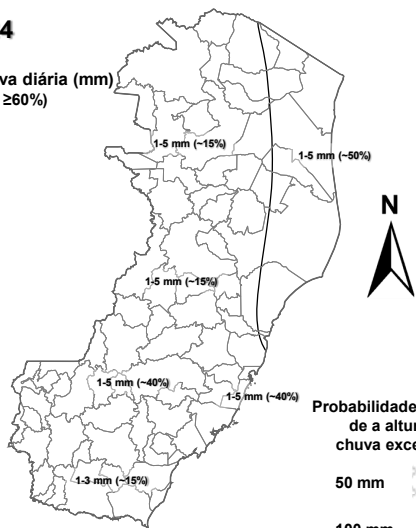
(b)

### Previsão Probabilística de Chuva

Válida para:  
**20/04/2024**

Altura de chuva diária (mm)  
(Probabilidade  $\geq 60\%$ )

- >70
- 50 a 70
- 30 a 50
- 10 a 30
- 2 a 10
- 0 a 2



Probabilidade (%)\*  
de a altura de  
chuva exceder:  
50 mm  
100 mm

\*Probabilidades inferiores a 30% para valores >50 ou >100 não são apresentadas no mapa.

As regiões sombreadas mostram apenas os maiores acumulados mais prováveis (com prob.  $\geq 60\%$ ).

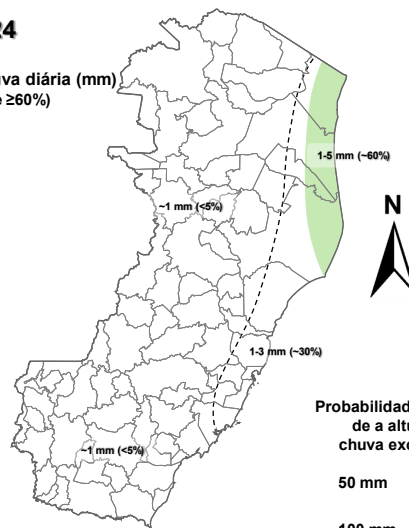
(c)

### Previsão Probabilística de Chuva

Válida para:  
**20/04/2024**

Altura de chuva diária (mm)  
(Probabilidade  $\geq 60\%$ )

- >70
- 50 a 70
- 30 a 50
- 10 a 30
- 2 a 10
- 0 a 2



Probabilidade (%)\*  
de a altura de  
chuva exceder:  
50 mm  
100 mm

\*Probabilidades inferiores a 30% para valores >50 ou >100 não são apresentadas no mapa.

As regiões sombreadas mostram apenas os maiores acumulados mais prováveis (com prob.  $\geq 60\%$ ).

(d)

[>> Explicação dos mapas \(exemplo\)](#)



## Acumulado de chuva previsto para o período de 18 a 24/04/2024

Após avaliação profissional/técnica dos indicativos numéricos médios da previsão probabilística de chuva para os próximos 7 dias, foi estimado um acumulado de 60-80 mm para trechos da R. Serrana, entre 40 e 60 mm em pontos das demais áreas da metade sul e litoral norte e 20-40 mm nas em pontos do centro e extremo-noroeste capixabas (Fig. 3). O mínimo previsto (~40% dos modelos numéricos de previsão de tempo) indica 20-40 mm a menos que os valores sugeridos pela previsão média. O máximo previsto (~40% dos modelos) indica ~40 mm adicionais em pontos da R. Serrana, em relação à previsão média.

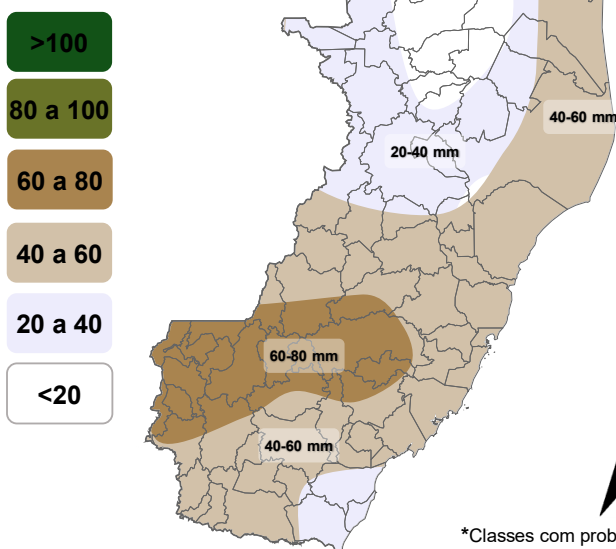
Figura 3 – Previsão probabilística (mm) de chuva acumulada para o período de 18 a 24/04/2024.

### Previsão Probabilística de Chuva

Válida para:

**18 a 24/04/2024**

Altura de chuva acumulada em 7 dias (mm)  
(Probabilidade  $\geq 50\%$ )\*



\*Classes com probabilidades inferiores a 50% não são apresentadas no mapa.

Comentários sobre outras probabilidades aproximadas para os valores máximos e mínimos de precipitação podem ser encontrados na descrição.

[>> Entenda este mapa](#)



Figura 4 – Avisos meteorológicos vigentes, de acordo com a previsão da Cepdec.

**Avisos Meteorológicos**

Válidos para:  
**18/04/2024**  
(detalhes na descrição)

Impacto\*:

Excepcional

Alto

Moderado

Sem aviso



\*O(s) tipo(s) de aviso no mapa é(ão) representado(s) pelo ícone da Cobrade.

(a)

**Avisos Meteorológicos**

Válidos para:  
**19-21/04/2024**  
(detalhes na descrição)

Impacto\*:

Excepcional

Alto

Moderado

Sem aviso



\*O(s) tipo(s) de aviso no mapa é(ão) representado(s) pelo ícone da Cobrade.

(b)

Validade	Tipo	Impacto	Região Afetada
18 (tarde) à 19/04/2024 (madrugada)	Tempestade local/acumulado de chuva/vendaval	Moderado	Pontos da metade sul e da região central

Impactos: moderado – prob. num. de 30-50% (exceto tempestades severas) e alto – prob. num. >50% para tempo severo (tipo). Excepcional: prob. para tempo sev. raro.

**Alertas geológicos e hidrológicos:**

- Alertas geológicos/hidrológicos (Cemaden): [não havia alerta\(s\) ativo\(s\)](#) (até o fechamento desta edição)
- Monitoramento hidrológico: [Sace](#), [boletim semanal \(Grande Vitória\)](#) e [sala de situação](#)



## FONTES DE DADOS

---

- [Defesa Civil Nacional](#)
- [Inmet](#)
- [CPTEC/Inpe](#)
- [Cemaden](#)
- [CPRM](#)
- [Nomads/NCEP/NOAA](#)
- [CPC/NCEP/NOAA](#)
- [MSC](#)
- [Godae](#)
- [ECMWF](#)
- [DW](#)
- [JMA](#)

## COMUNICADO

---

A previsão apresentada neste boletim detalha apenas os maiores acumulados de chuva (precipitação atmosférica líquida) mais prováveis ( $\geq 60\%$  de probabilidade) e, quando necessário, o segundo maior acumulado mais provável. Ou seja, não é apresentada a previsão do acumulado mais provável (menor impacto). Tal prognóstico se baseia na análise profissional/técnica (subjetiva) das previsões numéricas e não exclusivamente em sua média.

Com exceção de casos específicos, também não é proposta deste boletim divulgar a “condição de tempo” ou “ícone de tempo” (nublado, chuvoso, ensolarado e afins), assim como previsões de temperatura mínima/máxima diárias. Apenas a previsão probabilística de chuva (precipitação atmosférica líquida) de maior impacto/relevância e avisos meteorológicos (previsão de eventos extremos) são apresentados.

A Cepdec, entidade integrante do [Sistema Alerta!](#) não se responsabiliza pelo uso indevido das informações e/ou produtos disponibilizados aqui. A cópia (integral ou parcial) do conteúdo disponibilizado neste boletim depende da expressa autorização da Cepdec. A fonte das informações e dados deve ser mencionada sempre como "Alerta!". É vedada a utilização das informações e/ou dos produtos disponibilizados neste boletim para fins comerciais.