



# BOLETIM DE AVISOS METEOROLÓGICOS E ALERTAS

## ESTADO DO ESPÍRITO SANTO

17 de abril de 2024

Número: 20240417.0 (ALFFAM) – Atualizado às 13:05 (horário de Brasília)

A Coordenadoria Estadual de Proteção e Defesa Civil, órgão coordenador do Sistema Estadual de Monitoramento e Alerta de Desastres, conforme decreto 4488-R de 09 de agosto 2019, registra:

### SITUAÇÃO

Da tarde da quinta-feira (18) para a madrugada da sexta-feira (19), possível chuva moderada a forte em pontos da metade sul do estado.

### TEMPO SEVERO PREVISTO

De acordo com as últimas previsões numéricas por conjunto, não se descarta tempo severo pontual entre o setor sul e o centro do estado da tarde do dia 18 (quinta-feira) para a madrugada do dia 19 (sexta-feira).

### RECOMENDAÇÕES

As recomendações para lidar com os fenômenos adversos e seus possíveis efeitos podem ser acessadas na [página dedicada](#) do Ministério do Desenvolvimento Regional.

### PREVISÃO PROBABILÍSTICA DE CHUVA, AVISOS E ALERTAS

Os dados<sup>1</sup> meteorológicos observados no Espírito Santo e demais estados do país podem ser acessados na [página do Instituto Nacional de Meteorologia \(Inmet\)](#).

Durante o fechamento desta edição de quarta-feira (17) era possível inferir, a partir dos dados de satélite, variação de nuvens sobre a maior parte do Espírito Santo (Figura 1).

Até as 12h30 (horário de Brasília), os pluviômetros oficiais haviam registrado acumulados de chuva de 1 a 3 mm em pontos de C. da Barra e P. Canário (extremo-nordeste do estado). Os últimos dados do radar meteorológico do Cemaden, localizado em Santa Leopoldina (ES), não estimavam chuva.

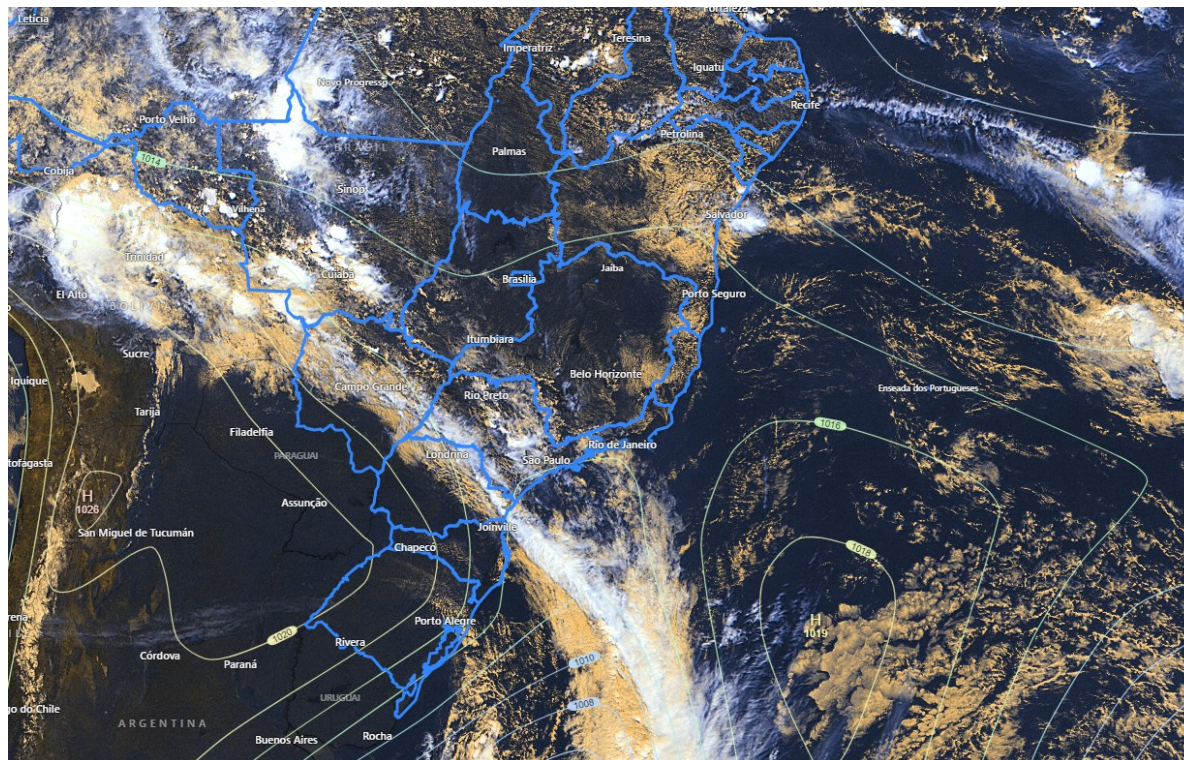
>> Encontre as definições de alguns termos técnicos, utilizados neste item em [1](#), [2](#) e [3](#)

<sup>1</sup> Dados sem análise de consistência, apresentados em horário UTC.



**Figura 1** – Imagem do satélite GOES-16 às ~15:20 UTC (canal visível) e isóbaras às 15 UTC de 17/04/2024.

- L – Sistema de Baixa Pressão
- H – Sistema de Alta Pressão



Fontes: Windy; ECMWF; NOAA.

### Quarta-feira (17/04/2024)

**Figura 2a:** a probabilidade de chuva é baixa para a maior parte do estado nesta data, passando dos 30% apenas em pontos do centro-sudoeste e extremo-nordeste (~40% para 1-3 mm – ver o mapa). Mais detalhes sobre as probabilidades podem ser visualizados no mapa.

### Quinta-feira (18/04/2024)

**Figura 2b:** prob. de até 75% para acumulados de chuva de 20-40 mm em vários trechos da metade sul, **não se descartando 40-60 mm em pontos isolados (prob. de 30-40%)**. O extremo-norte tem até ~60%\* de prob. para chuvas esparsas de 2-10 mm. As demais regiões podem acumular entre 10-20 mm (~60%\* de prob.). A chuva pode vir com algumas trovoadas e possíveis rajadas de vento (60-70 km/h), neste dia, sobretudo no litoral sudeste (**aviso**



**meteorológico de impacto moderado – Fig. 4b**), podendo persistir até a madrugada do dia seguinte em alguns pontos. Mais detalhes sobre as probabilidades podem ser visualizados no mapa.

## Tendências para sexta-feira e sábado (19 e 20/04/2024)

### Sexta-feira (19/04/2024)

**Figura 2c:** baixa confiança na previsão probabilística para esta data. Há maior concordância numérica para o litoral norte: ~70% de prob. para acumulados de chuva de 10-30 mm. Nas demais regiões, a probabilidade varia entre 50 e 60%\* para 2-10 mm de chuva, sendo que há entre 10 e 20% de prob. para acumulados isolados de 10-30 mm (ver o mapa). Vento ainda moderado a forte no litoral da G. Vitória e litoral norte, com rajadas de até 65 km/h. A temperatura máxima (tarde) diminui um pouco a partir deste dia, podendo permanecer assim durante mais dois ou três dias.

Mais detalhes sobre as probabilidades podem ser visualizados no mapa.

### Sábado (20/04/2024)

**Figura 2d:** em pontos isolados da R. Sul, sul da R. Serrana, G. Vitória e R. Nordeste, até 50%\* de prob. para acumulados de chuva irrisórios de 1-5 mm. É pouco provável que chova as demais regiões. É provável que a temperatura mínima (madrugada e/ou noite) diminua um pouco a partir deste dia, podendo permanecer assim durante mais dois ou três dias.

Mais detalhes sobre as probabilidades podem ser visualizados no mapa.

\*Previsibilidade baixa: quando os modelos numéricos de tempo apresentam muita discordância entre si para o(s) intervalo(s) de chuva na(s) probabilidade(s) de precipitação prevista(s), diminuindo a acurácia da previsão.





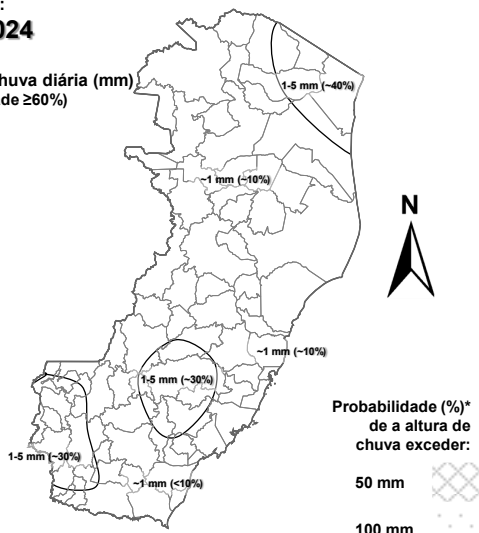
**Figura 2 –** Previsão probabilística (%) relativa aos intervalos diários de precipitação previstos (mm/dia) para 17 (a), 18 (b), 19 (c) e 20/04/2024 (d).

### Previsão Probabilística de Chuva

Válida para:  
**17/04/2024**

Altura de chuva diária (mm)  
(Probabilidade  $\geq 60\%$ )

- >70
- 50 a 70
- 30 a 50
- 10 a 30
- 2 a 10
- 0 a 2



\*Probabilidades inferiores a 30% para valores >50 ou >100 não são apresentadas no mapa.

As regiões sombreadas mostram apenas os maiores acumulados mais prováveis (com prob.  $\geq 60\%$ ).

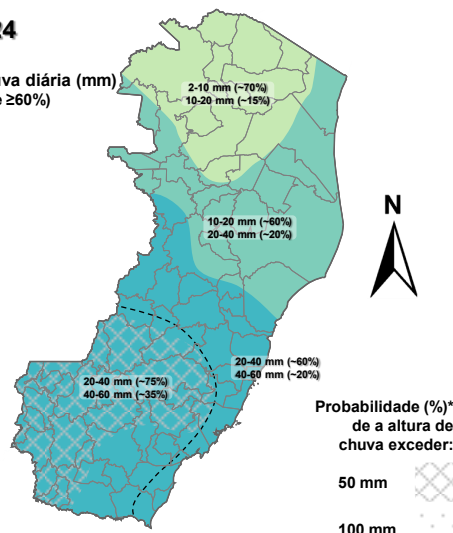
(a)

### Previsão Probabilística de Chuva

Válida para:  
**18/04/2024**

Altura de chuva diária (mm)  
(Probabilidade  $\geq 60\%$ )

- >70
- 50 a 70
- 30 a 50
- 10 a 30
- 2 a 10
- 0 a 2



\*Probabilidades inferiores a 30% para valores >50 ou >100 não são apresentadas no mapa.

As regiões sombreadas mostram apenas os maiores acumulados mais prováveis (com prob.  $\geq 60\%$ ).

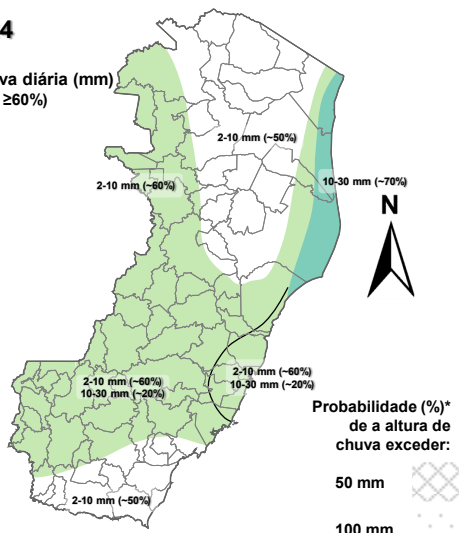
(b)

### Previsão Probabilística de Chuva

Válida para:  
**19/04/2024**

Altura de chuva diária (mm)  
(Probabilidade  $\geq 60\%$ )

- >70
- 50 a 70
- 30 a 50
- 10 a 30
- 2 a 10
- 0 a 2



\*Probabilidades inferiores a 30% para valores >50 ou >100 não são apresentadas no mapa.

As regiões sombreadas mostram apenas os maiores acumulados mais prováveis (com prob.  $\geq 60\%$ ).

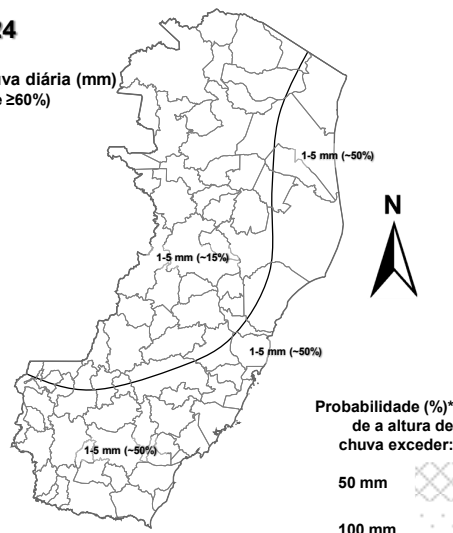
(c)

### Previsão Probabilística de Chuva

Válida para:  
**20/04/2024**

Altura de chuva diária (mm)  
(Probabilidade  $\geq 60\%$ )

- >70
- 50 a 70
- 30 a 50
- 10 a 30
- 2 a 10
- 0 a 2



\*Probabilidades inferiores a 30% para valores >50 ou >100 não são apresentadas no mapa.

As regiões sombreadas mostram apenas os maiores acumulados mais prováveis (com prob.  $\geq 60\%$ ).

(d)

[>> Explicação dos mapas \(exemplo\)](#)



## Acumulado de chuva previsto para o período de 17 a 23/04/2024

Após avaliação profissional/técnica dos indicativos numéricos médios da previsão probabilística de chuva para os próximos 7 dias, foi estimado um acumulado de 60-80 mm para trechos da R. Serrana, entre 40 e 60 mm em pontos das demais áreas da metade sul e litoral norte e 20-40 mm nas em pontos do centro e extremo-noroeste capixabas (Fig. 3). O mínimo previsto (~40% dos modelos numéricos de previsão de tempo) indica 20-40 mm a menos que os valores sugeridos pela previsão média. O máximo previsto (~20% dos modelos) indica ~40 mm adicionais em pontos da Grande Vitória e R. Serrana, em relação à previsão média.

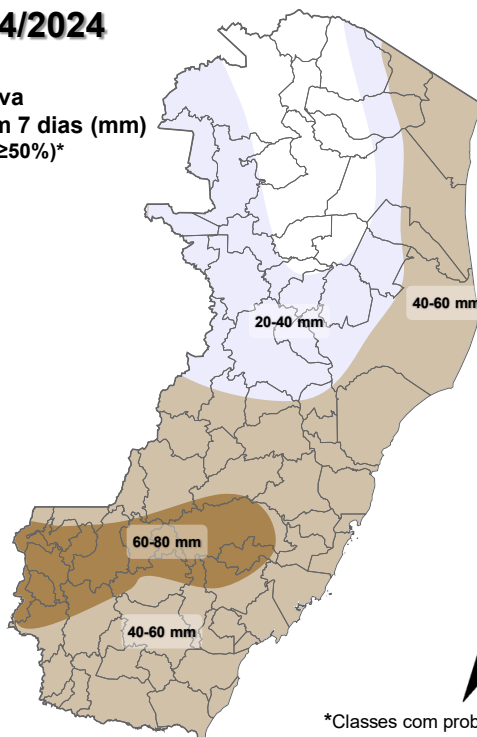
Figura 3 – Previsão probabilística (mm) de chuva acumulada para o período de 17 a 23/04/2024.

### Previsão Probabilística de Chuva

Válida para:

**17 a 23/04/2024**

Altura de chuva  
acumulada em 7 dias (mm)  
(Probabilidade  $\geq 50\%$ )\*

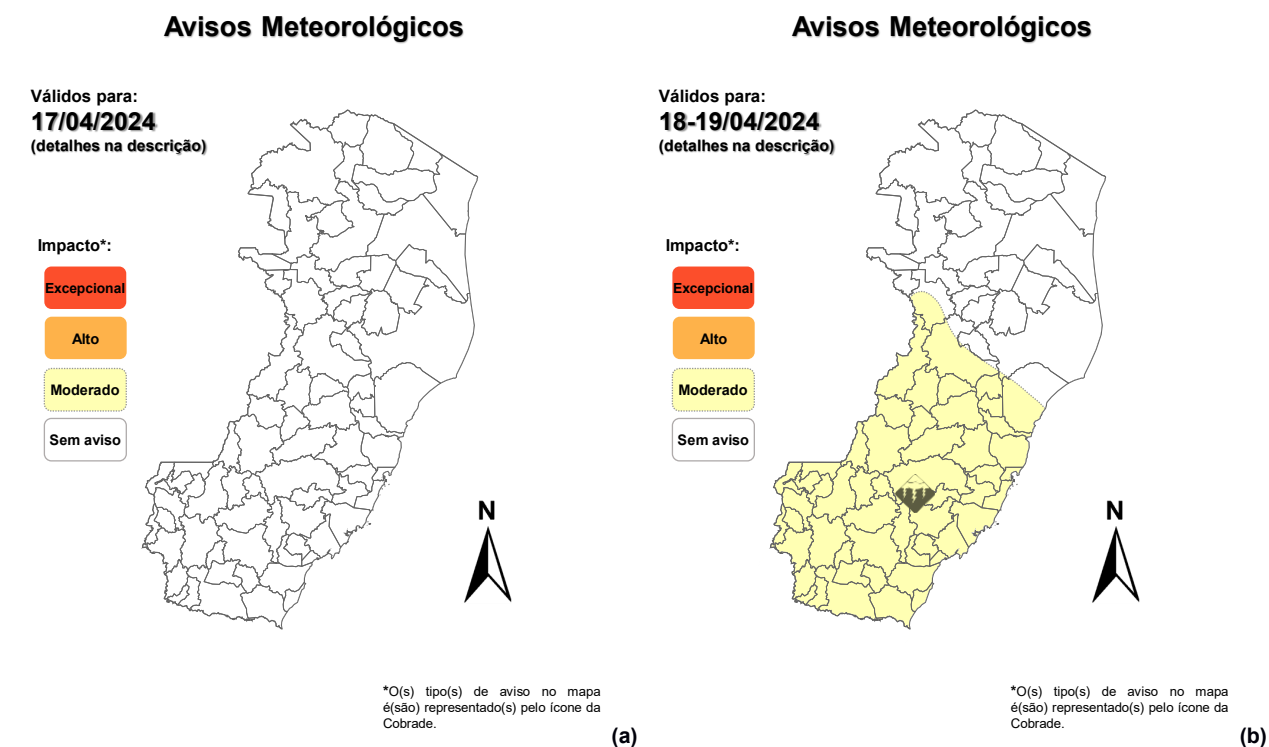


\*Classes com probabilidades inferiores a 50% não são apresentadas no mapa.

Comentários sobre outras probabilidades aproximadas para os valores máximos e mínimos de precipitação podem ser encontrados na descrição.

[>> Entenda este mapa](#)

Figura 4 – Avisos meteorológicos vigentes, de acordo com a previsão da Cepdec.



Validade	Tipo	Impacto	Região Afetada
18 (tarde) à 19/04/2024 (madrugada)	Tempestade local/acumulado de chuva	Moderado	Pontos da metade sul e parte da região central

Impactos: moderado – prob. num. de 30-50% (exceto tempestades severas) e alto – prob. num. >50% para tempo severo (tipo). Excepcional: prob. para tempo sev. raro.

## Alertas geológicos e hidrológicos:

- Alertas geológicos/hidrológicos (Cemaden): [não havia alerta\(s\) ativo\(s\)](#) (até o fechamento desta edição)
- Monitoramento hidrológico: [Sace](#), [boletim semanal \(Grande Vitória\)](#) e [sala de situação](#)



## FONTES DE DADOS

---

- [Defesa Civil Nacional](#)
- [Inmet](#)
- [CPTEC/Inpe](#)
- [Cemaden](#)
- [CPRM](#)
- [Nomads/NCEP/NOAA](#)
- [CPC/NCEP/NOAA](#)
- [MSC](#)
- [Godae](#)
- [ECMWF](#)
- [DW](#)
- [JMA](#)

## COMUNICADO

---

A previsão apresentada neste boletim detalha apenas os maiores acumulados de chuva (precipitação atmosférica líquida) mais prováveis ( $\geq 60\%$  de probabilidade) e, quando necessário, o segundo maior acumulado mais provável. Ou seja, não é apresentada a previsão do acumulado mais provável (menor impacto). Tal prognóstico se baseia na análise profissional/técnica (subjetiva) das previsões numéricas e não exclusivamente em sua média.

Com exceção de casos específicos, também não é proposta deste boletim divulgar a “condição de tempo” ou “ícone de tempo” (nublado, chuvoso, ensolarado e afins), assim como previsões de temperatura mínima/máxima diárias. Apenas a previsão probabilística de chuva (precipitação atmosférica líquida) de maior impacto/relevância e avisos meteorológicos (previsão de eventos extremos) são apresentados.

A Cepdec, entidade integrante do [Sistema Alerta!](#) não se responsabiliza pelo uso indevido das informações e/ou produtos disponibilizados aqui. A cópia (integral ou parcial) do conteúdo disponibilizado neste boletim depende da expressa autorização da Cepdec. A fonte das informações e dados deve ser mencionada sempre como "Alerta!". É vedada a utilização das informações e/ou dos produtos disponibilizados neste boletim para fins comerciais.