



BOLETIM DE AVISOS METEOROLÓGICOS E ALERTAS

ESTADO DO ESPÍRITO SANTO

16 de abril de 2024

Número: 20240416.0 (LTALAL) – Atualizado às 14:12 (horário de Brasília)

A Coordenadoria Estadual de Proteção e Defesa Civil, órgão coordenador do Sistema Estadual de Monitoramento e Alerta de Desastres, conforme decreto 4488-R de 09 de agosto 2019, registra:

SITUAÇÃO

Da tarde da quinta-feira (18) para a manhã da sexta-feira (19), possível chuva moderada a forte em pontos da metade sul do estado.

TEMPO SEVERO PREVISTO

De acordo com as últimas previsões numéricas por conjunto, não se descarta tempo severo pontual entre o sul e o centro do estado da tarde do dia 18 (quinta-feira) para a madrugada/manhã do dia 19 (sexta-feira).

RECOMENDAÇÕES

As recomendações para lidar com os fenômenos adversos e seus possíveis efeitos podem ser acessadas na [página dedicada](#) do Ministério do Desenvolvimento Regional.

PREVISÃO PROBABILÍSTICA DE CHUVA, AVISOS E ALERTAS

Os dados¹ meteorológicos observados no Espírito Santo e demais estados do país podem ser acessados na [página do Instituto Nacional de Meteorologia \(Inmet\)](#).

Durante o fechamento desta edição de terça-feira (16) era possível inferir, a partir dos dados de satélite, variação de nuvens sobre parte do Espírito Santo (Figura 1).

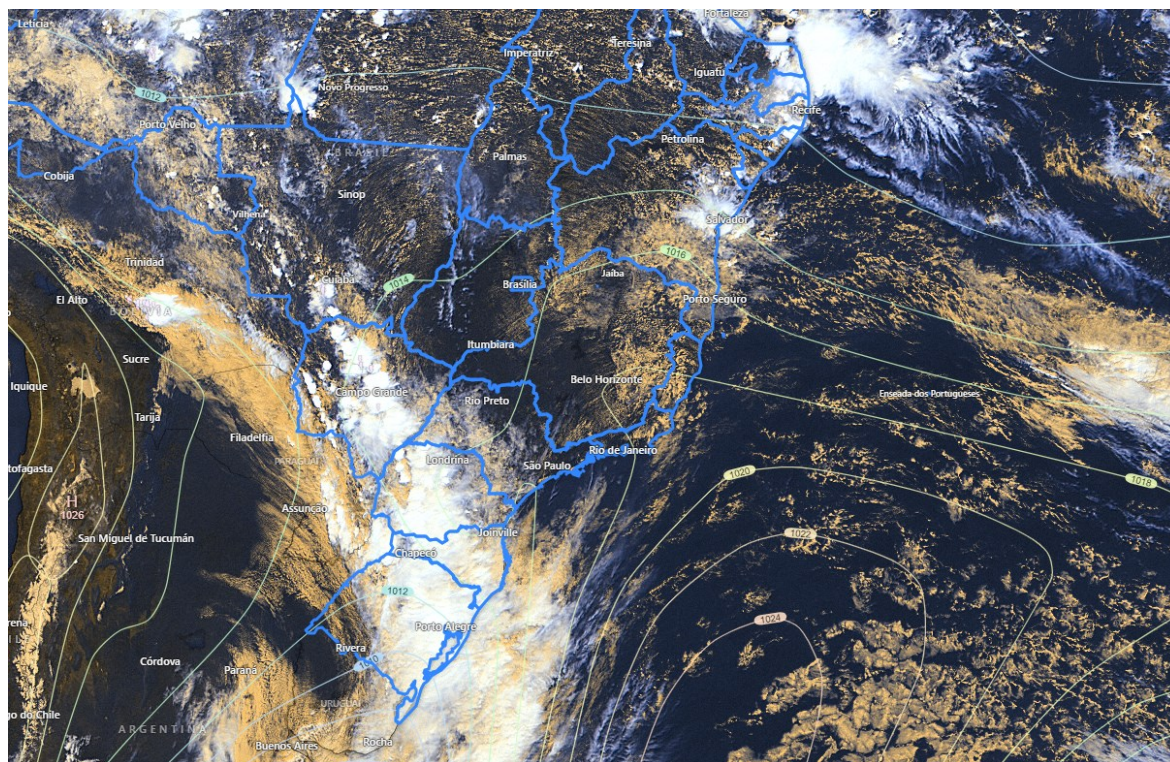
Até as 12h50 (horário de Brasília), os pluviômetros oficiais haviam registrado acumulados de chuva de 1 a 5 mm em diferentes trechos do estado. Os últimos dados do radar meteorológico do Cemaden, localizado em Santa Leopoldina (ES), estimavam chuva fraca em alguns pontos do estado.

>> Encontre as definições de alguns termos técnicos, utilizados neste item em [1](#), [2](#) e [3](#)

¹ Dados sem análise de consistência, apresentados em horário UTC.

Figura 1 – Imagem do satélite GOES-16 às ~15:30 UTC (canal visível) e isóbaras às 16 UTC de 16/04/2024.

- L – Sistema de Baixa Pressão
- H – Sistema de Alta Pressão



Fontes: Windy; ECMWF; NOAA.

Terça-feira (16/04/2024)

Figura 2a: na maior parte do litoral, não há previsão de novas chuvas para esta data (menos de 15% de prob. para 1 mm). Em alguns pontos do Parque do Caparaó, ~60%* de prob. para acumulados de 10-30 mm. Nas demais áreas, até 70% de prob. para 1-5 mm esparsos. Mais detalhes sobre as probabilidades podem ser visualizados no mapa.

Quarta-feira (17/04/2024)

Figura 2b: a probabilidade de chuva é baixa para a maior parte do estado nesta data, passando dos 30% apenas em pontos do centro-sudoeste (~40% para 1-5 mm – ver o mapa). Mais detalhes sobre as probabilidades podem ser visualizados no mapa.



Tendências para quinta e sexta-feira (18 e 19/04/2024)

Quinta-feira (18/04/2024)

Figura 2c: prob. de até 75% para acumulados de chuva de 20-40 mm em vários trechos da metade sul, **não se descartando 40-60 mm em pontos isolados (prob. de 30-40%)**. O extremo-norte tem até ~60%* de prob. para chuvas esparsas de 1-5 mm. As demais regiões podem acumular entre 10-20 mm (~60%* de prob.). A chuva pode vir com algumas trovoadas e possíveis rajadas de vento, neste dia (**aviso meteorológico de impacto moderado – Fig. 4b**), podendo persistir até a madrugada ou manhã do dia seguinte em alguns pontos. Mais detalhes sobre as probabilidades podem ser visualizados no mapa.

Sexta-feira (19/04/2024)

Figura 2d: baixa confiança na previsão probabilística para esta data. Há maior concordância numérica para o litoral norte: ~70% de prob. para acumulados de chuva de 10-30 mm. Em pontos do extremo-noroeste, ~60%* de prob. para acumulados de 10-20 mm. Entre a Grande Vitória e a R. Serrana, ~60%* de prob. para 2-10 mm, sendo que pelo menos 10% dos modelos sugerem até 60 mm no leste da Grande Vitória. Mais detalhes sobre as probabilidades podem ser visualizados no mapa.

*Previsibilidade baixa: quando os modelos numéricos de tempo apresentam muita discordância entre si para o(s) intervalo(s) de chuva na(s) probabilidade(s) de precipitação prevista(s), diminuindo a acurácia da previsão.



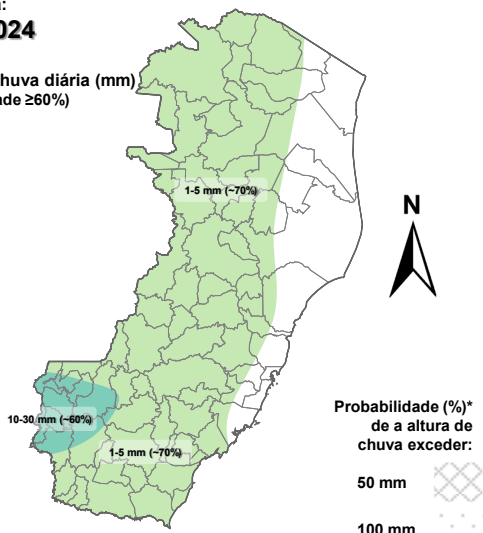
Figura 2 – Previsão probabilística (%) relativa aos intervalos diários de precipitação previstos (mm/dia) para 16 (a), 17 (b), 18 (c) e 19/04/2024 (d).

Previsão Probabilística de Chuva

Válida para:
16/04/2024

Altura de chuva diária (mm)
(Probabilidade $\geq 60\%$)

- >70
- 50 a 70
- 30 a 50
- 10 a 30
- 2 a 10
- 0 a 2



*Probabilidades inferiores a 30% para valores >50 ou >100 não são apresentadas no mapa.

As regiões sombreadas mostram apenas os maiores acumulados mais prováveis (com prob. $\geq 60\%$).

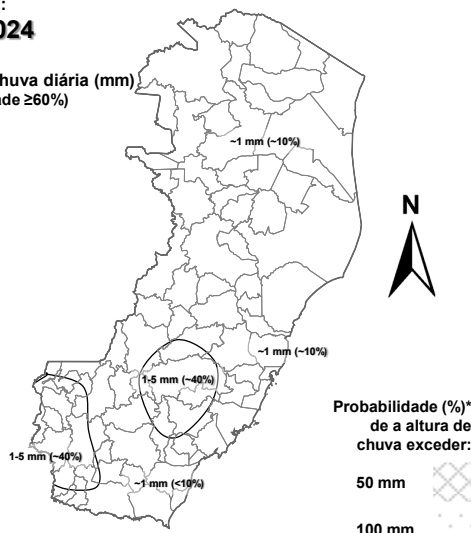
(a)

Previsão Probabilística de Chuva

Válida para:
17/04/2024

Altura de chuva diária (mm)
(Probabilidade $\geq 60\%$)

- >70
- 50 a 70
- 30 a 50
- 10 a 30
- 2 a 10
- 0 a 2



*Probabilidades inferiores a 30% para valores >50 ou >100 não são apresentadas no mapa.

As regiões sombreadas mostram apenas os maiores acumulados mais prováveis (com prob. $\geq 60\%$).

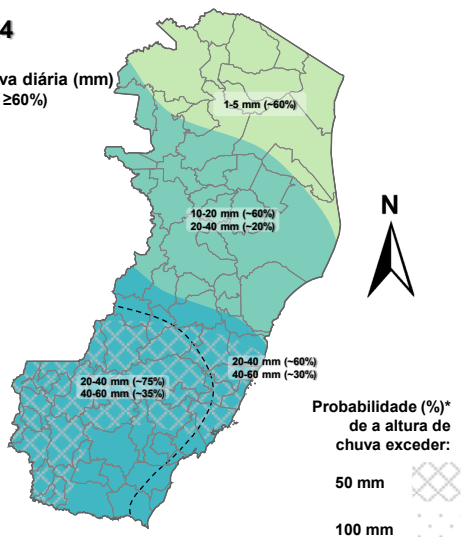
(b)

Previsão Probabilística de Chuva

Válida para:
18/04/2024

Altura de chuva diária (mm)
(Probabilidade $\geq 60\%$)

- >70
- 50 a 70
- 30 a 50
- 10 a 30
- 2 a 10
- 0 a 2



*Probabilidades inferiores a 30% para valores >50 ou >100 não são apresentadas no mapa.

As regiões sombreadas mostram apenas os maiores acumulados mais prováveis (com prob. $\geq 60\%$).

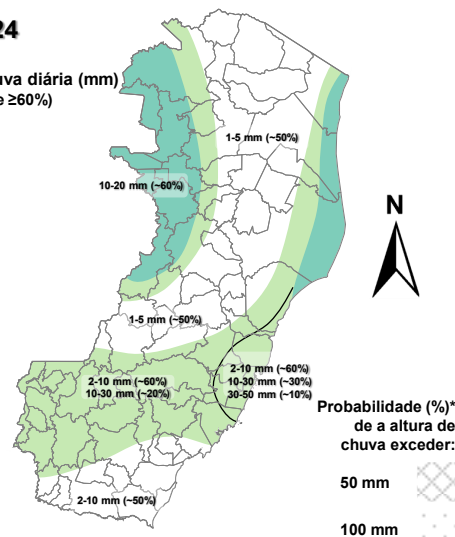
(c)

Previsão Probabilística de Chuva

Válida para:
19/04/2024

Altura de chuva diária (mm)
(Probabilidade $\geq 60\%$)

- >70
- 50 a 70
- 30 a 50
- 10 a 30
- 2 a 10
- 0 a 2



*Probabilidades inferiores a 30% para valores >50 ou >100 não são apresentadas no mapa.

As regiões sombreadas mostram apenas os maiores acumulados mais prováveis (com prob. $\geq 60\%$).

(d)

[>> Explicação dos mapas \(exemplo\)](#)



Acumulado de chuva previsto para o período de 16 a 22/04/2024

Após avaliação profissional/técnica dos indicativos numéricos médios da previsão probabilística de chuva para os próximos 7 dias, foi estimado um acumulado de 60-80 mm para trechos da R. Serrana, entre 40 e 60 mm em pontos das demais áreas da metade sul e litoral norte e 20-40 mm nas em pontos do centro e extremo-noroeste capixabas (Fig. 3). O mínimo previsto (~40% dos modelos numéricos de previsão de tempo) indica 20-40 mm a menos que os valores sugeridos pela previsão média. O máximo previsto (~20% dos modelos) indica ~40 mm adicionais em pontos da Grande Vitória e R. Serrana, em relação à previsão média.

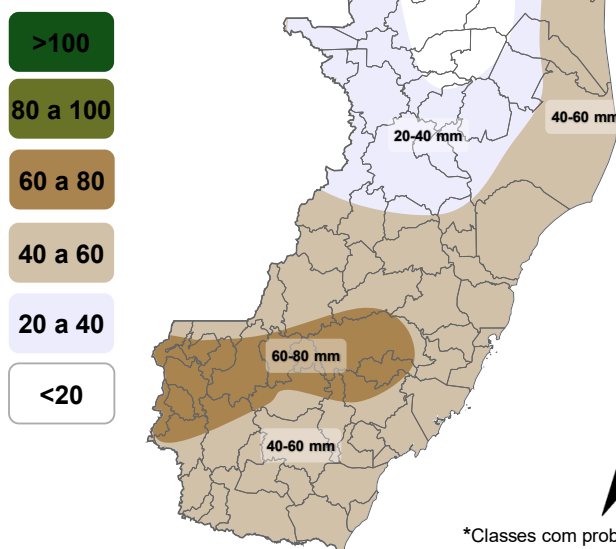
Figura 3 – Previsão probabilística (mm) de chuva acumulada para o período de 16 a 22/04/2024.

Previsão Probabilística de Chuva

Válida para:

16 a 22/04/2024

Altura de chuva
acumulada em 7 dias (mm)
(Probabilidade $\geq 50\%$)*



*Classes com probabilidades inferiores a 50% não são apresentadas no mapa.

Comentários sobre outras probabilidades aproximadas para os valores máximos e mínimos de precipitação podem ser encontrados na descrição.

[>> Entenda este mapa](#)

Figura 4 – Avisos meteorológicos vigentes, de acordo com a previsão da Cepdec.

Avisos Meteorológicos

Válidos para:
16-17/04/2024
(detalhes na descrição)

Impacto*:

Excepcional

Alto

Moderado

Sem aviso



*O(s) tipo(s) de aviso no mapa é(ão) representado(s) pelo ícone da Cobrade.

(a)

Avisos Meteorológicos

Válidos para:
18-19/04/2024
(detalhes na descrição)

Impacto*:

Excepcional

Alto

Moderado

Sem aviso



*O(s) tipo(s) de aviso no mapa é(ão) representado(s) pelo ícone da Cobrade.

(b)

Validade	Tipo	Impacto	Região Afetada
18 (tarde) à 19/04/2024 (manhã)	Tempestade local/acumulado de chuva	Moderado	Pontos da metade sul e parte da região central

Impactos: moderado – prob. num. de 30-50% (exceto tempestades severas) e alto – prob. num. >50% para tempo severo (tipo). Excepcional: prob. para tempo sev. raro.

Alertas geológicos e hidrológicos:

- Alertas geológicos/hidrológicos (Cemaden): [não havia alerta\(s\) ativo\(s\)](#) (até o fechamento desta edição)
- Monitoramento hidrológico: [Sace](#), [boletim semanal \(Grande Vitória\)](#) e [sala de situação](#)



FONTES DE DADOS

- [Defesa Civil Nacional](#)
- [Inmet](#)
- [CPTEC/Inpe](#)
- [Cemaden](#)
- [CPRM](#)
- [Nomads/NCEP/NOAA](#)
- [CPC/NCEP/NOAA](#)
- [MSC](#)
- [Godae](#)
- [ECMWF](#)
- [DW](#)
- [JMA](#)

COMUNICADO

A previsão apresentada neste boletim detalha apenas os maiores acumulados de chuva (precipitação atmosférica líquida) mais prováveis ($\geq 60\%$ de probabilidade) e, quando necessário, o segundo maior acumulado mais provável. Ou seja, não é apresentada a previsão do acumulado mais provável (menor impacto). Tal prognóstico se baseia na análise profissional/técnica (subjetiva) das previsões numéricas e não exclusivamente em sua média.

Com exceção de casos específicos, também não é proposta deste boletim divulgar a “condição de tempo” ou “ícone de tempo” (nublado, chuvoso, ensolarado e afins), assim como previsões de temperatura mínima/máxima diárias. Apenas a previsão probabilística de chuva (precipitação atmosférica líquida) de maior impacto/relevância e avisos meteorológicos (previsão de eventos extremos) são apresentados.

A Cepdec, entidade integrante do [Sistema Alerta!](#) não se responsabiliza pelo uso indevido das informações e/ou produtos disponibilizados aqui. A cópia (integral ou parcial) do conteúdo disponibilizado neste boletim depende da expressa autorização da Cepdec. A fonte das informações e dados deve ser mencionada sempre como "Alerta!". É vedada a utilização das informações e/ou dos produtos disponibilizados neste boletim para fins comerciais.