



BOLETIM DE AVISOS METEOROLÓGICOS E ALERTAS

ESTADO DO ESPÍRITO SANTO

12 de abril de 2024

Número: 20240412.0 (LTLTLT) – Atualizado às 13:41 (horário de Brasília)

A Coordenadoria Estadual de Proteção e Defesa Civil, órgão coordenador do Sistema Estadual de Monitoramento e Alerta de Desastres, conforme decreto 4488-R de 09 de agosto 2019, registra:

SITUAÇÃO

As condições para pancadas de chuva ocasionais persistem durante o fim de semana. Contudo, a probabilidade para ocorrência de evento extremo é relativamente baixa.

TEMPO SEVERO PREVISTO

De acordo com as últimas previsões numéricas por conjunto, os maiores acumulados de chuva durante os próximos 7 dias devem ser observados em trechos da metade sul capixaba, com destaque para o setor sudeste. O máximo de chuva nesta área do estado tende a ocorrer entre a noite do dia 13 e a madrugada/manhã do dia 14. Na tarde do dia 14 e/ou 15, possível máximo de chuva em pontos do Parque do Caparaó. Análises preliminares sugerem possível tempo severo entre o sul e o centro do estado da tarde do dia 18 para a madrugada do dia 19.

RECOMENDAÇÕES

As recomendações para lidar com os fenômenos adversos e seus possíveis efeitos podem ser acessadas na [página dedicada](#) do Ministério do Desenvolvimento Regional.

PREVISÃO PROBABILÍSTICA DE CHUVA, AVISOS E ALERTAS

Os dados¹ meteorológicos observados no Espírito Santo e demais estados do país podem ser acessados na [página do Instituto Nacional de Meteorologia \(Inmet\)](#).

Durante o fechamento desta edição de sexta-feira (12) era possível inferir, a partir dos dados de satélite, variação de nuvens sobre a maior parte do Espírito Santo (Figura 1).

Até as 13h00 (horário de Brasília), os pluviômetros oficiais haviam registrado acumulados de chuva de 10 a 30 mm na maior parte do setor sudeste e vizinhanças da microrregião de Aracruz, sendo que pontos isolados chegaram a acumular 30-40 mm. Os últimos dados do radar

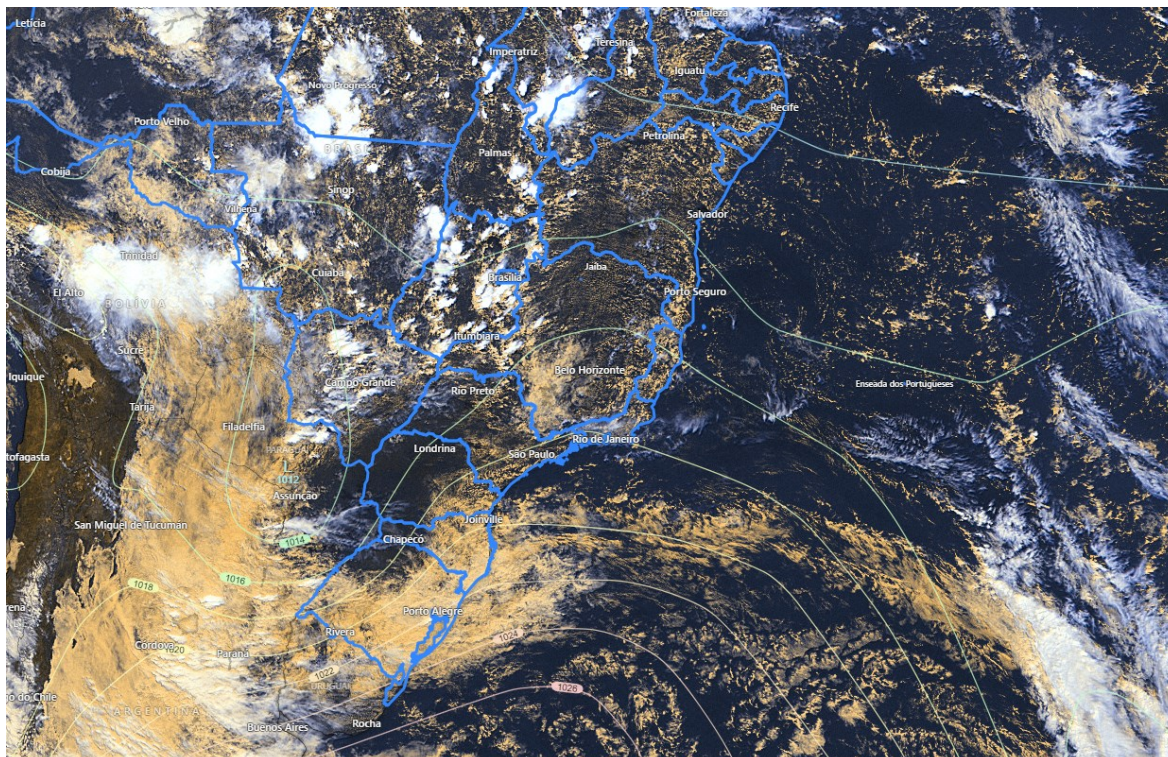
¹ Dados sem análise de consistência, apresentados em horário UTC.

meteorológico do Cemaden, localizado em Santa Leopoldina (ES), estimavam chuva em vários trechos do estado, com destaque para a R. Nordeste.

>> Encontre as definições de alguns termos técnicos, utilizados neste item em [1](#), [2](#) e [3](#)

Figura 1 – Imagem do satélite GOES-16 às ~15:40 UTC (canal visível) e isóbaras às 16 UTC de 12/04/2024.

- L – Sistema de Baixa Pressão
- H – Sistema de Alta Pressão



Fontes: Windy; ECMWF; NOAA.

Sexta-feira (12/04/2024)

Figura 2a: entre a Grande Vitória e a microrregião de Aracruz, acumulados de chuva de 20-40 mm (~75% de prob.), não se descartando 40-60 mm em pontos isolados (a maior parte desta chuva já foi observada na madrugada. Nas demais áreas do estado, acumulados de chuva de 10 a 20 mm, sendo que a probabilidade é de ~60%* nas vizinhanças de Baixo Guandu e fica em torno dos 70% nas demais regiões. Mais detalhes sobre as probabilidades podem ser visualizados no mapa.



Sábado (13/04/2024)

Figura 2b: em trechos do setor sudeste, ~70% de prob. para acumulados de chuva de 10-30 mm à noite (mais provável no litoral). Entre o extremo-norte e parte da R. Nordeste, ~70% de prob. para acumulados de 2-10 mm (da madrugada para a manhã). É pouco provável que chova na maior parte do centro-oeste e sudoeste. Mais detalhes sobre as probabilidades podem ser visualizados no mapa.

Tendências para domingo e segunda-feira (14 e 15/04/2024)

Domingo (14/04/2024)

Figura 2c: em pontos do setor sudeste, ~60%* de prob. para acumulados de 20-40 mm. Nas demais regiões, 60 a 70% de prob. para acumulados de 10-20 mm. Mais detalhes sobre as probabilidades podem ser visualizados no mapa.

Segunda-feira (15/04/2024)

Figura 2d: no extremo-sul e maior parte do setor norte do estado, 70-80% de prob. para acumulados de chuva de 2-10 mm. Na Grande Vitória, microrregião de Aracruz, maior parte da R. Serrana e Parque do Caparaó, 70 a 80% de prob. para acumulados de chuva de 10 a 30 mm, sendo que a probabilidade para o intervalo de chuva imediatamente superior (30 a 50 mm) chega a 50% para pontos do Parque do Caparaó e 30% na Grande Vitória. Mais detalhes sobre as probabilidades podem ser visualizados no mapa.

*Previsibilidade baixa: quando os modelos numéricos de tempo apresentam muita discordância entre si para o(s) intervalo(s) de chuva na(s) probabilidade(s) de precipitação prevista(s), diminuindo a acurácia da previsão.



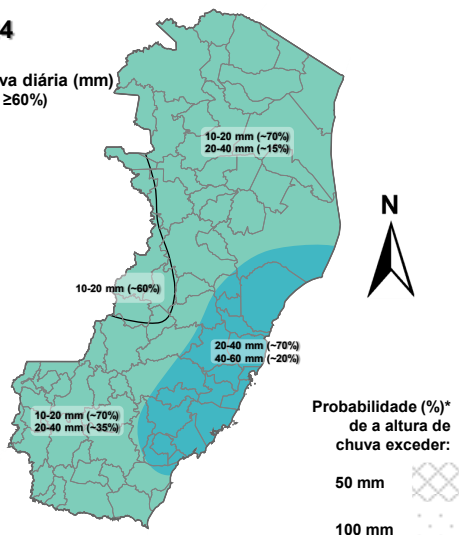
Figura 2 – Previsão probabilística (%) relativa aos intervalos diários de precipitação previstos (mm/dia) para 12 (a), 13 (b), 14 (c) e 15/04/2024 (d).

Previsão Probabilística de Chuva

Válida para:
12/04/2024

Altura de chuva diária (mm)
(Probabilidade $\geq 60\%$)

- >70
- 50 a 70
- 30 a 50
- 10 a 30
- 2 a 10
- 0 a 2



*Probabilidades inferiores a 30% para valores >50 ou >100 não são apresentadas no mapa.

As regiões sombreadas mostram apenas os maiores acumulados mais prováveis (com prob. $\geq 60\%$).

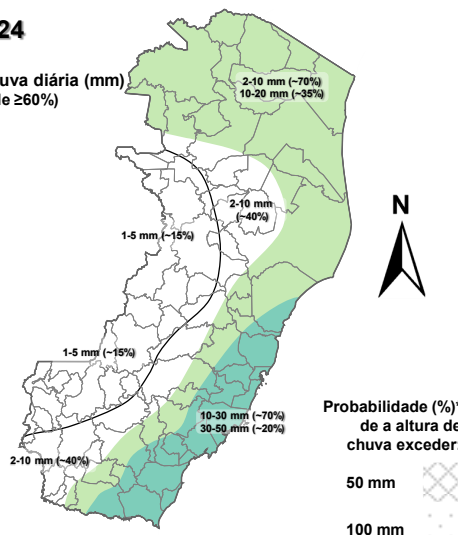
(a)

Previsão Probabilística de Chuva

Válida para:
13/04/2024

Altura de chuva diária (mm)
(Probabilidade $\geq 60\%$)

- >70
- 50 a 70
- 30 a 50
- 10 a 30
- 2 a 10
- 0 a 2



*Probabilidades inferiores a 30% para valores >50 ou >100 não são apresentadas no mapa.

As regiões sombreadas mostram apenas os maiores acumulados mais prováveis (com prob. $\geq 60\%$).

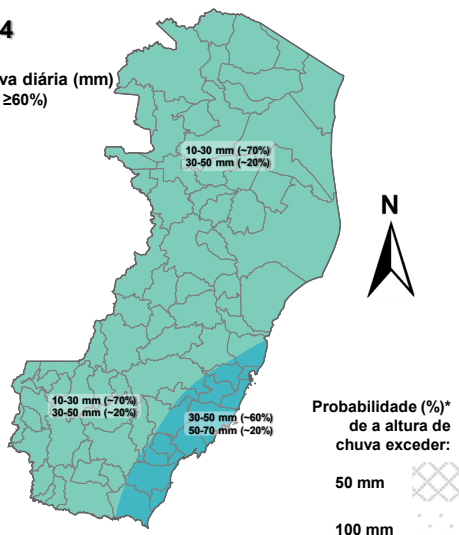
(b)

Previsão Probabilística de Chuva

Válida para:
14/04/2024

Altura de chuva diária (mm)
(Probabilidade $\geq 60\%$)

- >70
- 50 a 70
- 30 a 50
- 10 a 30
- 2 a 10
- 0 a 2



*Probabilidades inferiores a 30% para valores >50 ou >100 não são apresentadas no mapa.

As regiões sombreadas mostram apenas os maiores acumulados mais prováveis (com prob. $\geq 60\%$).

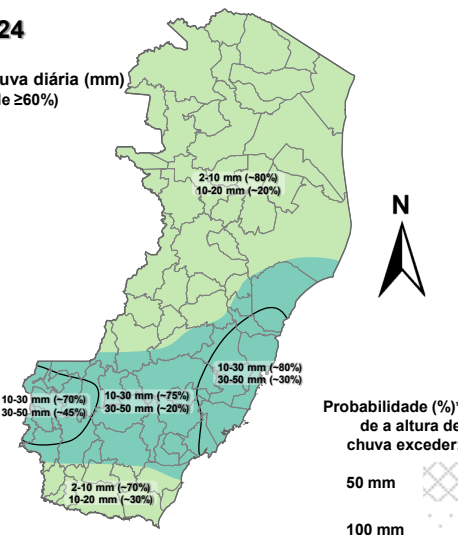
(c)

Previsão Probabilística de Chuva

Válida para:
15/04/2024

Altura de chuva diária (mm)
(Probabilidade $\geq 60\%$)

- >70
- 50 a 70
- 30 a 50
- 10 a 30
- 2 a 10
- 0 a 2



*Probabilidades inferiores a 30% para valores >50 ou >100 não são apresentadas no mapa.

As regiões sombreadas mostram apenas os maiores acumulados mais prováveis (com prob. $\geq 60\%$).

(d)

[>> Explicação dos mapas \(exemplo\)](#)



Acumulado de chuva previsto para o período de 12 a 18/04/2024

Após avaliação profissional/técnica dos indicativos numéricos médios da previsão probabilística de chuva para os próximos 7 dias, foi estimado um acumulado de 80-100 mm para trechos da Grande Vitória e municípios vizinhos desta, assim como em Pontos do Parque do Caparaó, 60-80 mm nas demais áreas do centro e sul e entre 40 e 60 mm em pontos das demais regiões (Fig. 3). O mínimo previsto (~30% dos modelos numéricos de previsão de tempo) indica 20-40 mm a menos que os valores sugeridos pela previsão média na maior parte do estado. O máximo previsto (~30% dos modelos) indica 20-40 mm adicionais em pontos da metade sul capixaba, em relação à previsão média.

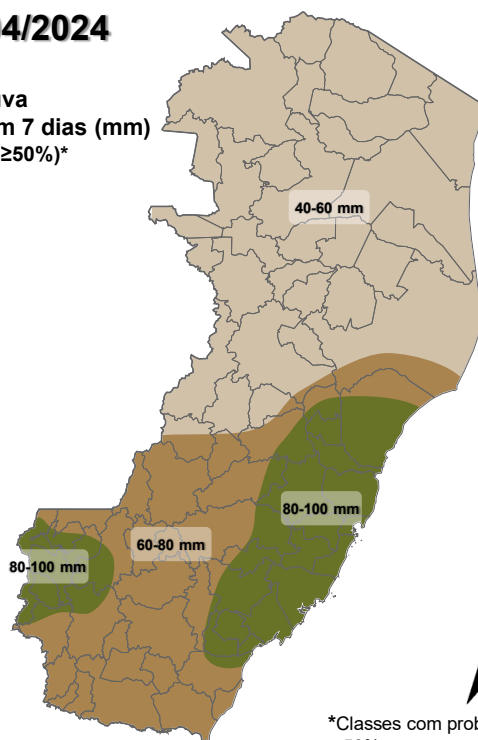
Figura 3 – Previsão probabilística (mm) de chuva acumulada para o período de 12 a 18/04/2024.

Previsão Probabilística de Chuva

Válida para:

12 a 18/04/2024

Altura de chuva
acumulada em 7 dias (mm)
(Probabilidade $\geq 50\%$)*



*Classes com probabilidades inferiores a 50% não são apresentadas no mapa.

Comentários sobre outras probabilidades aproximadas para os valores máximos e mínimos de precipitação podem ser encontrados na descrição.

[>> Entenda este mapa](#)

Figura 4 – Avisos meteorológicos vigentes, de acordo com a previsão da Cepdec.

Avisos Meteorológicos

Válidos para:
12-13/04/2024
(detalhes na descrição)

Impacto*:

Excepcional

Alto

Moderado

Sem aviso



*O(s) tipo(s) de aviso no mapa é(ão) representado(s) pelo ícone da Cobrade.

(a)

Avisos Meteorológicos

Válidos para:
14-15/04/2024
(detalhes na descrição)

Impacto*:

Excepcional

Alto

Moderado

Sem aviso



*O(s) tipo(s) de aviso no mapa é(ão) representado(s) pelo ícone da Cobrade.

(b)

Validade	Tipo	Impacto	Região Afetada
-	-	-	-

Impactos: moderado – prob. num. de 30-50% (exceto tempestades severas) e alto – prob. num. >50% para tempo severo (tipo). Excepcional: prob. para tempo sev. raro.

Alertas geológicos e hidrológicos:

- Alertas geológicos/hidrológicos (Cemaden): [não havia alerta\(s\) ativo\(s\)](#) (até o fechamento desta edição)
- Monitoramento hidrológico: [Sace](#), [boletim semanal \(Grande Vitória\)](#) e [sala de situação](#)



FONTES DE DADOS

- [Defesa Civil Nacional](#)
- [Inmet](#)
- [CPTEC/Inpe](#)
- [Cemaden](#)
- [CPRM](#)
- [Nomads/NCEP/NOAA](#)
- [CPC/NCEP/NOAA](#)
- [MSC](#)
- [Godae](#)
- [ECMWF](#)
- [DW](#)
- [JMA](#)

COMUNICADO

A previsão apresentada neste boletim detalha apenas os maiores acumulados de chuva (precipitação atmosférica líquida) mais prováveis ($\geq 60\%$ de probabilidade) e, quando necessário, o segundo maior acumulado mais provável. Ou seja, não é apresentada a previsão do acumulado mais provável (menor impacto). Tal prognóstico se baseia na análise profissional/técnica (subjetiva) das previsões numéricas e não simplesmente em sua média.

Com exceção de casos específicos, também não é proposta deste boletim divulgar a “condição de tempo” ou “ícone de tempo” (nublado, chuvoso, ensolarado e afins), assim como previsões de temperatura mínima/máxima diárias. Apenas a previsão probabilística de chuva (precipitação atmosférica líquida) de maior impacto/relevância e avisos meteorológicos (previsão de eventos extremos) são apresentados.

A Cepdec, entidade integrante do [Sistema Alerta!](#) não se responsabiliza pelo uso indevido das informações e/ou produtos disponibilizados aqui. A cópia (integral ou parcial) do conteúdo disponibilizado neste boletim depende da expressa autorização da Cepdec. A fonte das informações e dados deve ser mencionada sempre como "Alerta!". É vedada a utilização das informações e/ou dos produtos disponibilizados neste boletim para fins comerciais.