



BOLETIM DE AVISOS METEOROLÓGICOS E ALERTAS

ESTADO DO ESPÍRITO SANTO

25 de janeiro de 2023

Número: 20230125.0 – Atualizado às 12:28 (horário de Brasília)

A Coordenadoria Estadual de Proteção e Defesa Civil, órgão coordenador do Sistema Estadual de Monitoramento e Alerta de Desastres, conforme decreto 4488-R de 09 de agosto 2019, registra:

1. SITUAÇÃO

Chuvas intensas persistem em alguns trechos do estado.

TEMPO SEVERO PREVISTO

Simbologia:  –  / **Cobrade:** Zona de Convergência – chuvas intensas

Obs.: apenas Cobrade do grupo “meteorológico” são abrangidas neste boletim.

[>> Acesse as definições](#)

2. RECOMENDAÇÕES

As recomendações para lidar com os fenômenos adversos e seus possíveis efeitos podem ser acessadas na [página dedicada](#) do Ministério do Desenvolvimento Regional.

3. ANÁLISE SINÓTICA, PREVISÃO DE TEMPO, AVISOS E ALERTAS

De acordo com as redes pluviométricas oficiais, a terça-feira (24) registrou chuvas de 20 a 50 mm em trechos do extremo-norte do Espírito Santo e também na metade sul, com máximos esparsos de 80 a 120 mm, especialmente na Região do ABC Capixaba. O acumulado não superou os 10 mm nas microrregiões de Linhares, Aracruz e Colatina.

Até o fechamento desta edição de quarta-feira (25) era possível inferir, a partir dos dados de satélite, muita nebulosidade sobre o Espírito Santo (Figura 1). As pancadas de chuva no setor norte estavam ligadas a uma Linha de Instabilidade embebida na Zona de Convergência do Atlântico Sul (ZCAS).

Até as 12h00 (horário de Brasília), os pluviômetros oficiais haviam registrado acumulados de chuva de 20 a 40 mm na maioria dos municípios do estado.

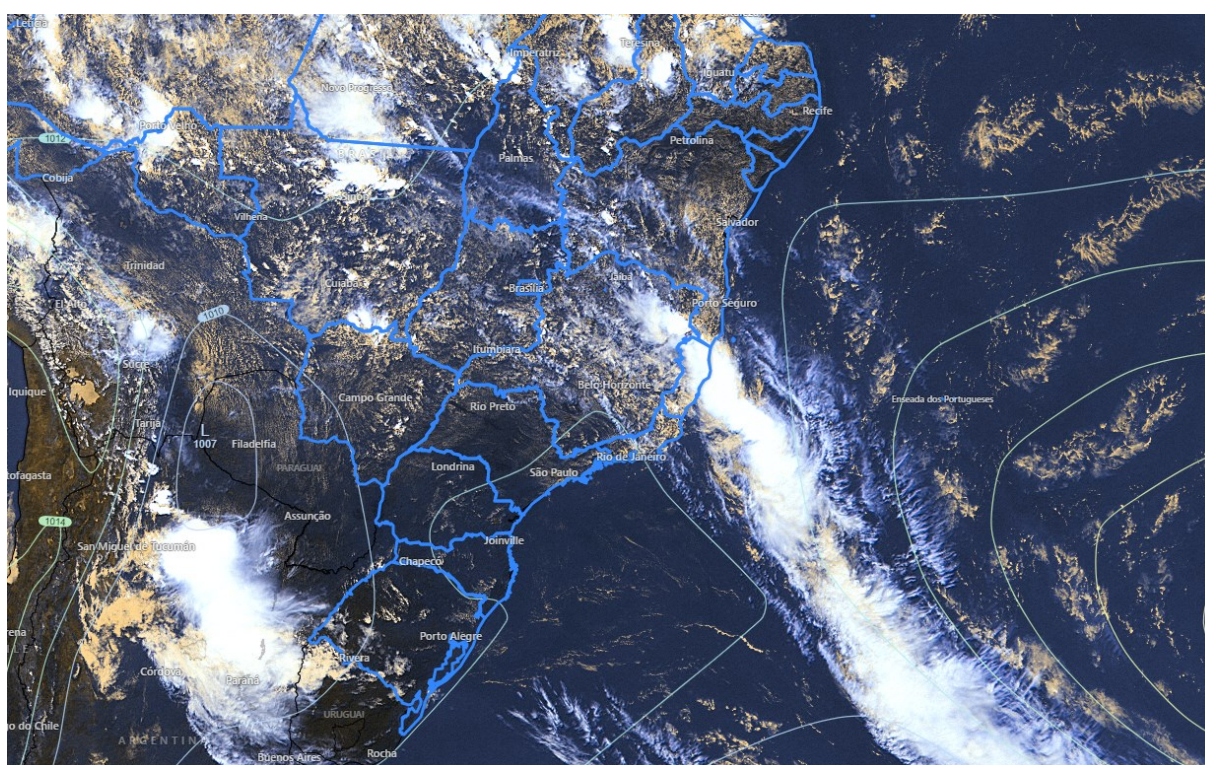
>> Encontre as definições de alguns termos técnicos, utilizados neste item em [1](#), [2](#), [3](#) e [4](#)

Quarta-feira (25/01/2023)

Quarta-feira (25) com muita variação de nuvens e chuva/pancadas de chuva com prováveis trovoadas. **Expectativa de acumulado de chuva expressivo em alguns trechos do estado, com maior probabilidade no centro-norte e extremo-sudoeste** (Figura 2a; avisos meteorológicos na Figura 4a).

Figura 1 – Imagem do satélite GOES-16 às ~14:40 UTC (canal visível) e isóbaras às 15 UTC de 25/01/2023.

- L – Sistema de Baixa Pressão
- H – Sistema de Alta Pressão



Fontes: Windy; ECMWF; NOAA.

Quinta-feira (26/01/2023)

A quinta-feira (26) tem variação de nebulosidade sobre a maioria das regiões do estado. Ainda há previsão de pancadas de chuva no Espírito Santo (Figura 2b), **com acumulados de precipitação relativamente expressivos em alguns pontos** (ver aviso meteorológico na Figura 4b).



Tendências para sexta-feira e sábado (27 e 28/01/2023)

Sexta-feira (27) de baixa previsibilidade* para a maior parte do estado. De modo geral, ocorrem mais aberturas de sol e a temperatura aumenta em relação aos dias anteriores, mas ainda com condições para pancadas esparsas de chuva no estado, sendo mais prováveis em trechos das regiões Serrana e Sul (Figura 2c). No entanto, não se espera evento extremo de chuva.

Sábado (28) com períodos de sol intercalando com momentos de nebulosidade variável e pancadas de chuva com trovoadas na maior parte do estado. Os maiores acumulados do dia tendem a ocorrer em pontos do centro-sudoeste capixaba, onde a chuva pode ser localmente significativa (Figura 2d).



Previsão probabilística de chuva

Quarta-feira (25) – Figura 2a: probabilidade de **~80%** para acumulados de **50-70 mm em trechos do centro-norte do estado (~50% para acumulados isolados de 70-90 mm)** e até 90% para acumulados de 30 a 50 mm em trechos das demais regiões, **sendo que o extremo-sudoeste tem 30% de probabilidade para acumulados isolados de 50-70 mm.**

Quinta-feira (26) – Figura 2b: probabilidade de ~70% para acumulados de 20-40 mm em trechos da região central e noroeste do estado (**~45% para valores isolados de 40-60 mm na área hachurada do mapa**), ~75% para 10-30 mm no setor nordeste (~20% para acumulados isolados de 30-50 mm) e ~60%* para até 30 mm em pontos do litoral da Região Sul.

Sexta-feira (27) – Figura 2c: probabilidade de ~70% para acumulados de 10-30 mm em trechos do centro-sudoeste (~20% para valores isolados de 30-50 mm) e ~60%* para 2-10 mm em pontos esparsos das demais regiões.

Sábado (28) – Figura 2d: probabilidade de ~70% para acumulados de 20-40 mm em trechos do centro-sudoeste capixaba (**~40% para valores isolados de 40-60 mm**), ~70% para acumulados de 10-30 mm em trechos do centro-nordeste e ~60%* para 2-10 mm em pontos das demais áreas capixabas.

*Previsibilidade baixa: os modelos numéricos de tempo apresentaram muita discordância entre si para o(s) intervalo(s) de chuva nesta(s) probabilidade(s), diminuindo a acurácia da previsão.



Figura 2 – Previsão probabilística (%) relativa aos intervalos diários de precipitação previstos (mm/dia) para 25, (a), 26 (b) 27 (c) e 28/01/2023 (d).

Previsão Probabilística de Chuva

Válida para:
25/01/2023

Altura de chuva diária (mm)
(Probabilidade $\geq 60\%$)

>70

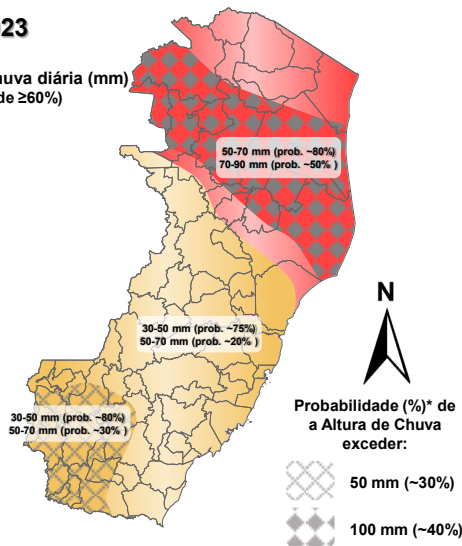
50 a 70

30 a 50

10 a 30

2 a 10

0 a 2



*Probabilidades inferiores a 30% para valores >50 ou >100 não são apresentadas no mapa.

Modelos meteorológicos utilizados: GFS, CMC, ICON, ECMWF, UKMO, ACCESS, CMA, ARPEGE, GDAPS, GEFS, GEPS, WRF, COSMO, ETA, entre outros.

(a)

Previsão Probabilística de Chuva

Válida para:
26/01/2023

Altura de chuva diária (mm)
(Probabilidade $\geq 60\%$)

>70

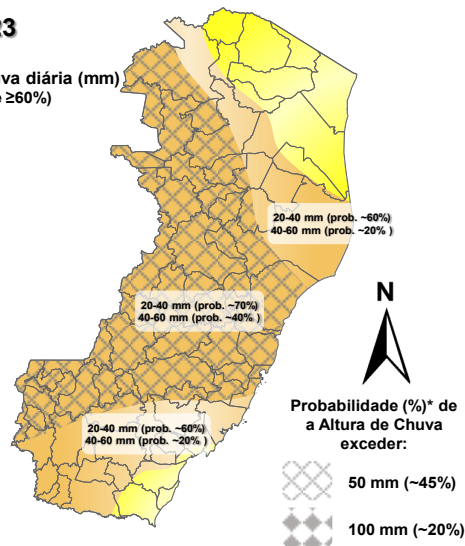
50 a 70

30 a 50

10 a 30

2 a 10

0 a 2



*Probabilidades inferiores a 30% para valores >50 ou >100 não são apresentadas no mapa.

Modelos meteorológicos utilizados: GFS, CMC, ICON, ECMWF, UKMO, ACCESS, CMA, ARPEGE, GDAPS, GEFS, GEPS, WRF, COSMO, ETA, entre outros.

(b)

Previsão Probabilística de Chuva

Válida para:
27/01/2023

Altura de chuva diária (mm)
(Probabilidade $\geq 60\%$)

>70

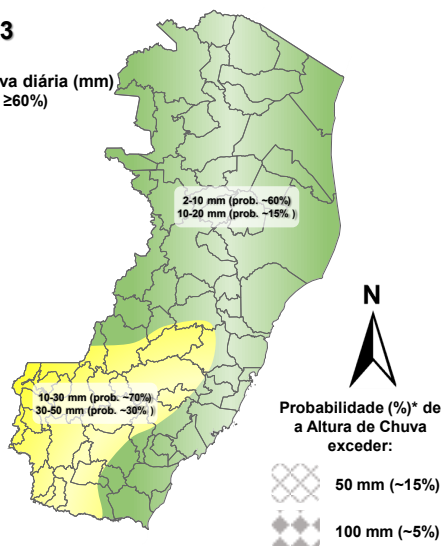
50 a 70

30 a 50

10 a 30

2 a 10

0 a 2



*Probabilidades inferiores a 30% para valores >50 ou >100 não são apresentadas no mapa.

Modelos meteorológicos utilizados: GFS, CMC, ICON, ECMWF, UKMO, ACCESS, CMA, ARPEGE, GDAPS, GEFS, GEPS, WRF, COSMO, ETA, entre outros.

(c)

Previsão Probabilística de Chuva

Válida para:
28/01/2023

Altura de chuva diária (mm)
(Probabilidade $\geq 60\%$)

>70

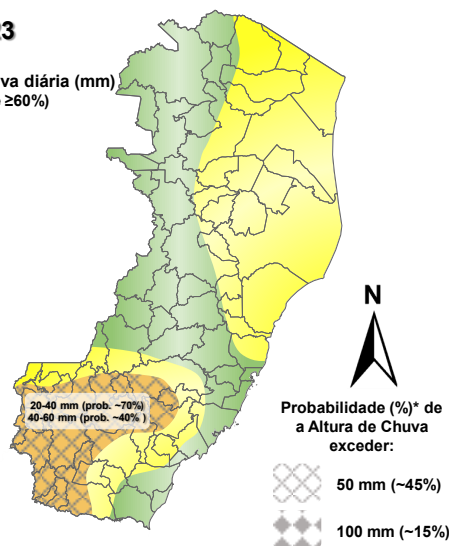
50 a 70

30 a 50

10 a 30

2 a 10

0 a 2



*Probabilidades inferiores a 30% para valores >50 ou >100 não são apresentadas no mapa.

Modelos meteorológicos utilizados: GFS, CMC, ICON, ECMWF, UKMO, ACCESS, CMA, ARPEGE, GDAPS, GEFS, GEPS, WRF, COSMO, ETA, entre outros.

(d)

[>> Explicação dos mapas](#)



Acumulado de chuva previsto para o período de 25 a 31/01/2023

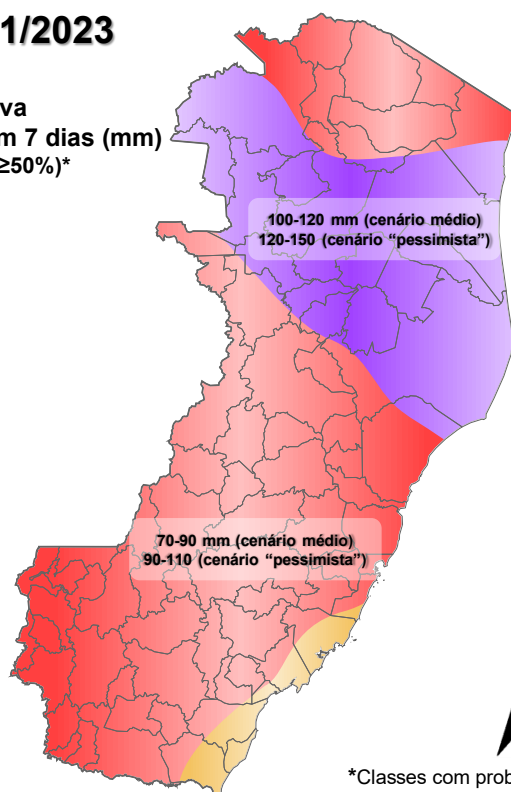
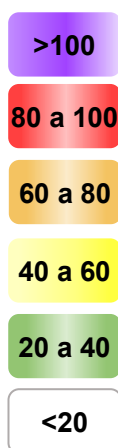
A previsão probabilística de chuva para os próximos 7 dias indica acumulados de ~100 a 120 mm em trechos do setor norte do estado (cenário “pessimista”: 120-150 mm), ~60-80 mm em trechos do litoral sul e ~80-100 mm em pontos das demais regiões (Figura 3).

Figura 3 – Previsão probabilística (mm) de chuva acumulada para o período de 25 a 31/01/2023.

Previsão Probabilística de Chuva

Válida para:
25 a 31/01/2023

Altura de chuva
Acumulada em 7 dias (mm)
(Probabilidade $\geq 50\%$)*



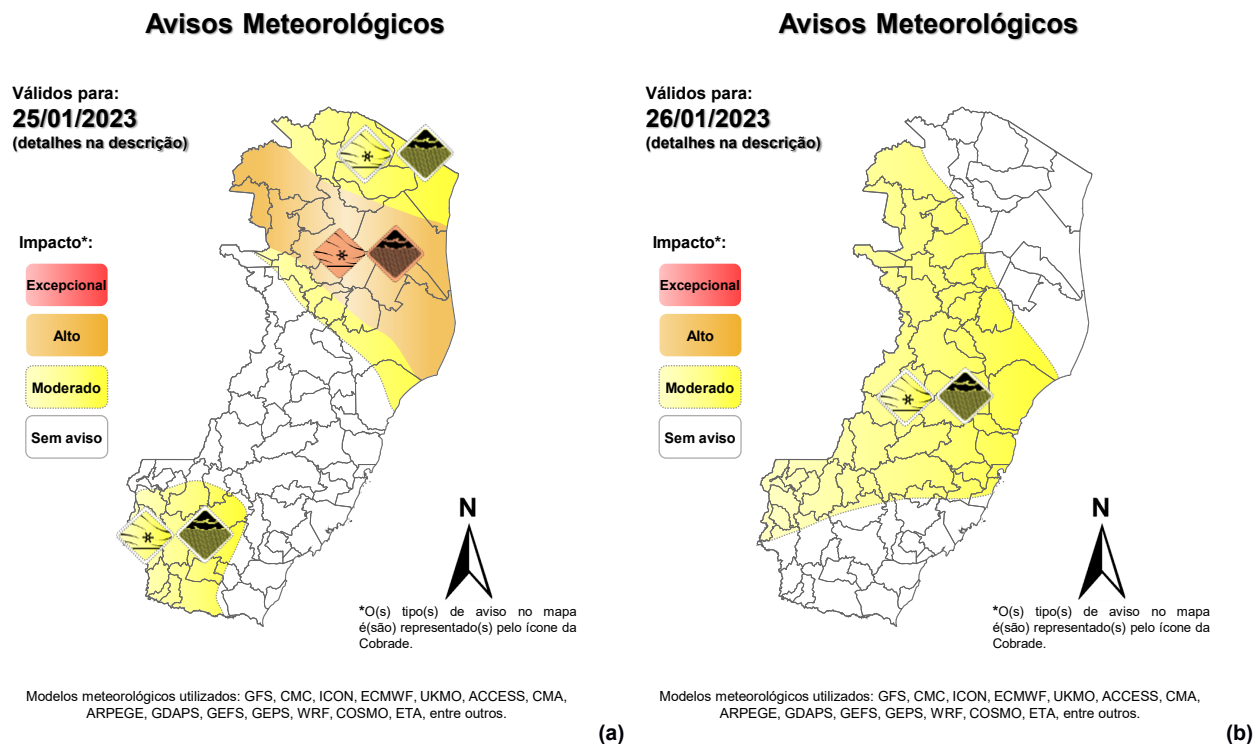
*Classes com probabilidades inferiores a 50% não são apresentadas no mapa.

O cenário “pessimista” (segunda probabilidade) pode ser encontrado na descrição.

Modelos meteorológicos utilizados: GFS, CMC, ICON, ECMWF, ACCESS, CMA, GDAPS, GEFS (ensemble), GEPS (Ensemble), WRF, COSMO, ETA e outros.

[>> Entenda este mapa](#)

Figura 4 – Avisos meteorológicos vigentes, de acordo com a previsão da Cepdec.



Validade	Tipo	Impacto	Região Afetada
25/01/2023	Z. conv.: chuvas intensas	Alto	Parte do setor norte (Fig. 4a)
25/01/2023	Z. conv.: chuvas intensas	Moderado	Parte dos extremo-norte e sudoeste (Fig. 4a)
26/01/2023	Z. conv.: chuvas intensas	Moderado	Parte da Serrana, da Grande Vitória e do centro-noroeste (Fig. 4b)

Impactos: moderado – prob. num. de 30-50% (exceto tempestades severas) e alto – prob. num. >50% para tempo severo (tipo). Excepcional: prob. para tempo sev. raro.

Alertas geológicos e hidrológicos:

- Alertas geológicos e hidrológicos do Cemaden: [há alertas ativos](#)
- Monitoramento hidrológico: [Sace](#), [boletim semanal \(Grande Vitória\)](#) e [sala de situação](#)

4. FONTES DE DADOS

- [Defesa Civil Nacional](#)
- [Inmet](#)
- [CPTEC/Inpe](#)
- [Cemaden](#)
- [CPRM](#)
- [Nomads/NCEP/NOAA](#)
- [CPC/NCEP/NOAA](#)
- [MSC](#)
- [Godae](#)
- [ECMWF](#)
- [DW](#)
- [JMA](#)

Elaborado por Bruce Pontes (CREA AL-1530/D).