



BOLETIM DE AVISOS METEOROLÓGICOS E ALERTAS

ESTADO DO ESPÍRITO SANTO

24 de janeiro de 2023


Número: 20230124.0 – Atualizado às 12:51 (horário de Brasília)

A Coordenadoria Estadual de Proteção e Defesa Civil, órgão coordenador do Sistema Estadual de Monitoramento e Alerta de Desastres, conforme decreto 4488-R de 09 de agosto 2019, registra:

1. SITUAÇÃO

Chuvas intensas persistem em alguns trechos do estado.

TEMPO SEVERO PREVISTO

Simbologia:  – / **Cobrade:** Zona de Convergência – chuvas intensas/raios

Obs.: apenas Cobrade do grupo “meteorológico” são abrangidas neste boletim.

[>> Acesse as definições](#)

2. RECOMENDAÇÕES

As recomendações para lidar com os fenômenos adversos e seus possíveis efeitos podem ser acessadas na [página dedicada](#) do Ministério do Desenvolvimento Regional.

3. ANÁLISE SINÓTICA, PREVISÃO DE TEMPO, AVISOS E ALERTAS

De acordo com as redes pluviométricas oficiais, a segunda-feira (23) registrou chuvas de 2 a 10 mm na maior parte da metade sul do estado, com máximos esparsos de 10-30 mm. A maior parte da metade norte capixaba não registrou chuva, sendo que apenas pontos isolados acumularam entre 2 e 10 mm. O máximo de chuva do dia foi observado em Mimoso do Sul, com registro de quase 70 mm na sede do município.

Até o fechamento desta edição de terça-feira (24) era possível inferir, a partir dos dados de satélite, variação de nebulosidade sobre o setor sul do Espírito Santo (Figura 1), que tinha formação de aglomerados convectivos em alguns trechos dos Pontões Capixabas. A Zona de Convergência do Atlântico Sul (ZCAS) atuava.

Até as 12h10 (horário de Brasília), os pluviômetros oficiais haviam registrado chuva de 10 a 40 mm em trechos da Grande Vitória, parte da Serrana e no extremo-sul da Região Noroeste, sendo que máximos isolados chegaram a quase 75 mm em Itaguaçu e Santa Maria de Jetibá.

Quase todo este acumulado foi observado durante a madrugada. Trechos próximos a estas regiões observaram chuvas de 2 a 10 mm, em média.

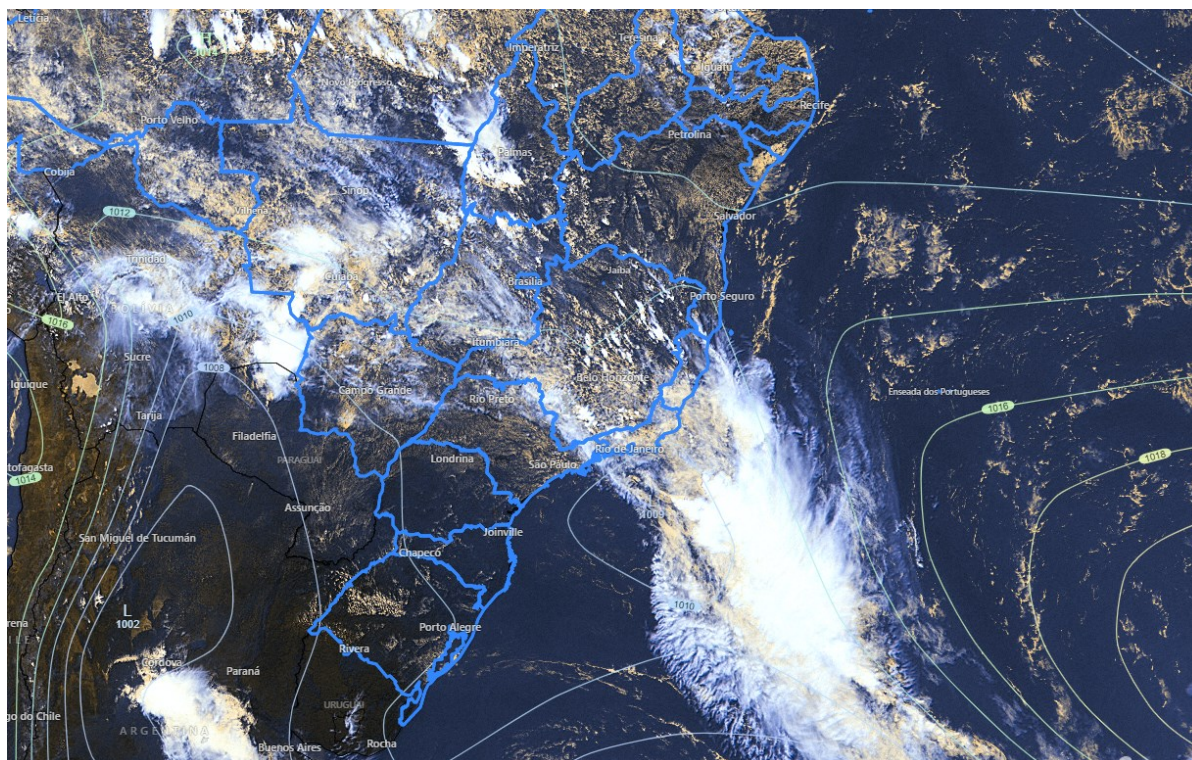
>> Encontre as definições de alguns termos técnicos, utilizados neste item em [1](#), [2](#), [3](#) e [4](#)

Terça-feira (24/01/2023)

Terça-feira (24) com tempo abafado, variação de nuvens na maioria das regiões capixabas e pancadas de chuva com trovoadas (Figura 2a). **Expectativa de acumulado de chuva expressivo em vários trechos do estado** (avisos meteorológicos na Figura 4), com destaque para o lado oeste capixaba.

Figura 1 – Imagem do satélite GOES-16 às ~15:00 UTC (canal visível) e isóbaras às 15 UTC de 24/01/2023.

- L – Sistema de Baixa Pressão
- H – Sistema de Alta Pressão



Fontes: Windy; ECMWF; NOAA.



Quarta-feira (25/01/2023)

Quarta-feira (25) com muita variação de nuvens (especialmente na metade sul capixaba) e chuva/pancadas de chuva com prováveis trovoadas (maior chance no setor norte). **Expectativa de acumulado de chuva expressivo em vários trechos do estado** (Figura 2b; avisos meteorológicos na Figura 4).

Tendências para quinta e sexta-feira (26 e 27/01/2023)

A quinta-feira (26) tem variação de nebulosidade sobre a maioria das regiões do estado. Ainda há previsão de pancadas de chuva no Espírito Santo, mas com acumulados menos elevados que os previstos para os dias anteriores (Figura 2c).

Sexta-feira (27) de baixa previsibilidade* para a maior parte do estado. De modo geral, ocorrem aberturas de sol, mas ainda com condições para pancadas esparsas de chuva no estado, sendo mais prováveis em trechos das regiões Serrana e Sul (Figura 2d).



Previsão probabilística de chuva

Terça-feira (24) – Figura 2a: probabilidade de **~70%** para acumulados de **50-70 mm em trechos da região avermelhada (~40% para acumulados isolados de 70-100 mm)**, **~75%** para **30-50 mm (~40% para acumulados isolados de 50-70 mm)** na região alaranjada e **~80%** para chuvas de 10-30 mm em trechos da região amarelada (30% para valores isolados de 30-50 mm).

Quarta-feira (25) – Figura 2b: probabilidade de **~65%** para acumulados de **50-70 mm em trechos do estado (~35% para acumulados isolados de 70-100 mm)**.

Quinta-feira (26) – Figura 2c: probabilidade de **~75%** para acumulados de 20-40 mm em trechos da região alaranjada (**~35% para valores isolados de 40-60 mm**) e **~75%** para 10-20 mm (**~25%** para acumulados isolados de 20-40 mm) na região amarelada.

Sexta-feira (27) – Figura 2d: probabilidade de **~70%** para acumulados de 10-30 mm em trechos da região amarelada (**~30%** para valores isolados de 30-50 mm) e **~60%*** para 2-10 mm em pontos isolados da região esverdeada.

*Previsibilidade baixa: os modelos numéricos de tempo apresentaram muita discordância entre si para o(s) intervalo(s) de chuva nesta(s) probabilidade(s), diminuindo a acurácia da previsão.



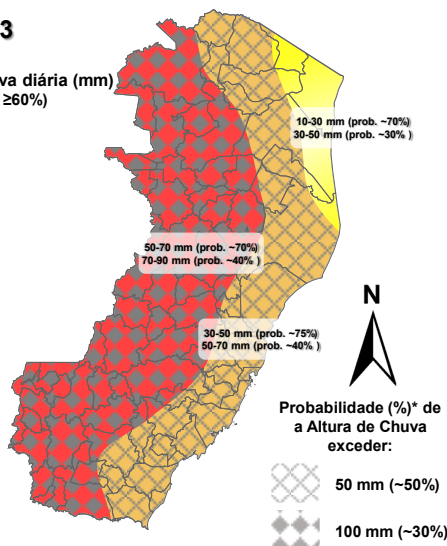
Figura 2 – Previsão probabilística (%) relativa aos intervalos diários de precipitação previstos (mm/dia) para 24, (a), 25 (b) 26 (c) e 27/01/2023 (d).

Previsão Probabilística de Chuva

Válida para:
24/01/2023

Altura de chuva diária (mm)
(Probabilidade $\geq 60\%$)

- >70
- 50 a 70
- 30 a 50
- 10 a 30
- 2 a 10
- 0 a 2



*Probabilidades inferiores a 30% para valores >50 ou >100 não são apresentadas no mapa.

Modelos meteorológicos utilizados: GFS, CMC, ICON, ECMWF, UKMO, ACCESS, CMA, ARPEGE, GDAPS, GEFS, GEPS, WRF, COSMO, ETA, entre outros.

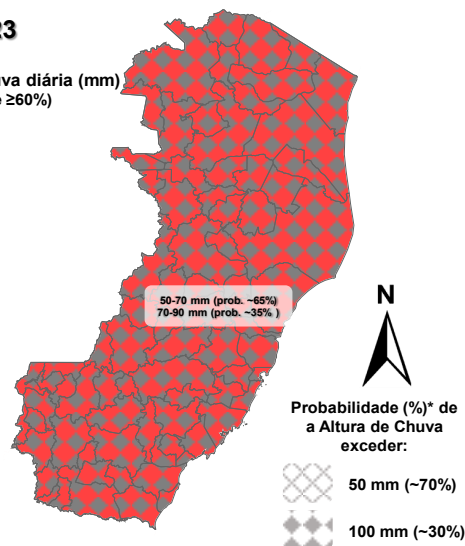
(a)

Previsão Probabilística de Chuva

Válida para:
25/01/2023

Altura de chuva diária (mm)
(Probabilidade $\geq 60\%$)

- >70
- 50 a 70
- 30 a 50
- 10 a 30
- 2 a 10
- 0 a 2



*Probabilidades inferiores a 30% para valores >50 ou >100 não são apresentadas no mapa.

Modelos meteorológicos utilizados: GFS, CMC, ICON, ECMWF, UKMO, ACCESS, CMA, ARPEGE, GDAPS, GEFS, GEPS, WRF, COSMO, ETA, entre outros.

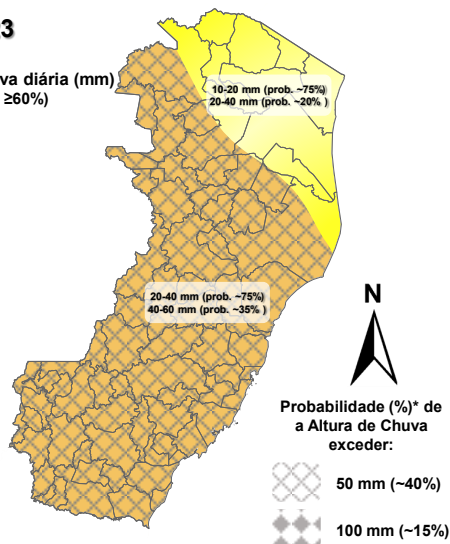
(b)

Previsão Probabilística de Chuva

Válida para:
26/01/2023

Altura de chuva diária (mm)
(Probabilidade $\geq 60\%$)

- >70
- 50 a 70
- 30 a 50
- 10 a 30
- 2 a 10
- 0 a 2



*Probabilidades inferiores a 30% para valores >50 ou >100 não são apresentadas no mapa.

Modelos meteorológicos utilizados: GFS, CMC, ICON, ECMWF, UKMO, ACCESS, CMA, ARPEGE, GDAPS, GEFS, GEPS, WRF, COSMO, ETA, entre outros.

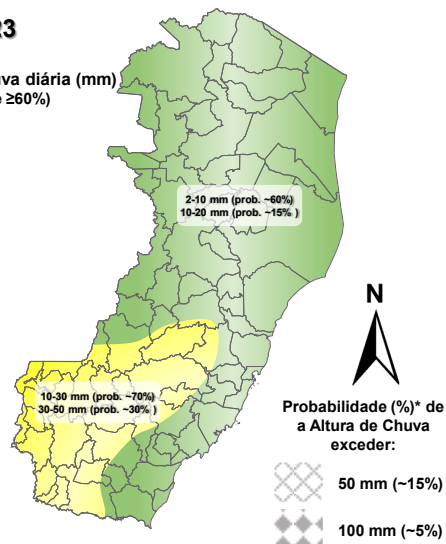
(c)

Previsão Probabilística de Chuva

Válida para:
27/01/2023

Altura de chuva diária (mm)
(Probabilidade $\geq 60\%$)

- >70
- 50 a 70
- 30 a 50
- 10 a 30
- 2 a 10
- 0 a 2



*Probabilidades inferiores a 30% para valores >50 ou >100 não são apresentadas no mapa.

Modelos meteorológicos utilizados: GFS, CMC, ICON, ECMWF, UKMO, ACCESS, CMA, ARPEGE, GDAPS, GEFS, GEPS, WRF, COSMO, ETA, entre outros.

(d)

[>> Explicação dos mapas](#)



Acumulado de chuva previsto para o período de 24 a 30/01/2023

A previsão probabilística de chuva para os próximos 7 dias indica acumulados de ~100 a 120 mm em trechos da região roxa (cenário “pessimista”: 120-150 mm) e ~80-100 mm em pontos das áreas avermelhadas (Figura 3).

Obs.: a maior parte da bacia do rio Doce deve receber valores similares em vários trechos (~100-120 mm), de acordo com o cenário médio (mais provável).

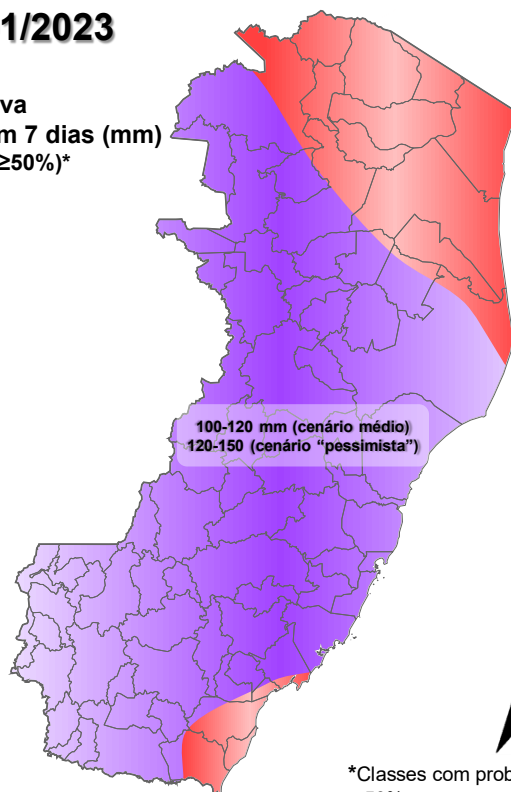
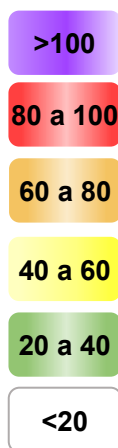
Praticamente toda a chuva prevista apresentada na Fig. 3 deve ocorrer entre 24 e 26/01/2023.

Figura 3 – Previsão probabilística (mm) de chuva acumulada para o período de 24 a 30/01/2023.

Previsão Probabilística de Chuva

Válida para:
24 a 30/01/2023

Altura de chuva
Acumulada em 7 dias (mm)
(Probabilidade $\geq 50\%$)*



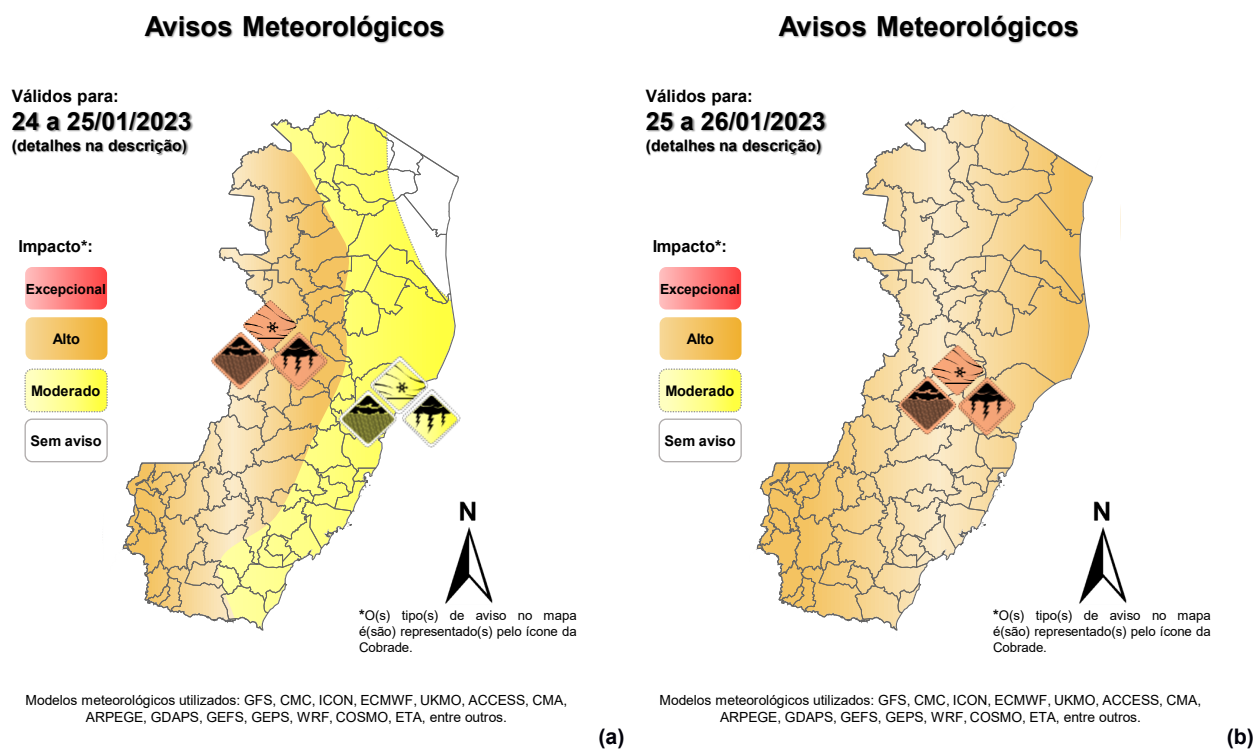
*Classes com probabilidades inferiores a 50% não são apresentadas no mapa.

O cenário “pessimista” (segunda probabilidade) pode ser encontrado na descrição.

Modelos meteorológicos utilizados: GFS, CMC, ICON, ECMWF, ACCESS, CMA, GDAPS, GEFS (ensemble), GEPS (Ensemble), WRF, COSMO, ETA e outros.

[>> Entenda este mapa](#)

Figura 4 – Avisos meteorológicos vigentes, de acordo com a previsão da Cepdec.



Validade	Tipo	Impacto	Região Afetada
24 (tarde/noite) a 25/01/2023 (madrugada)	Z. conv.: chuvas intensas/raios	Alto	Parte da faixa oeste (Fig. 4a)
24 (tarde/noite) a 25/01/2023 (madrugada)	Z. conv.: chuvas intensas/raios	Moderado	Parte da faixa leste (Fig. 4a)
25 a 26/01/2023 (madrugada)	Z. conv.: chuvas intensas/raios	Alto	Estado (Fig. 4b)

Impactos: moderado – prob. num. de 30-50% (exceto tempestades severas) e alto – prob. num. >50% para tempo severo (tipo). Excepcional: prob. para tempo sev. raro.

Alertas geológicos e hidrológicos:

- Alertas geológicos e hidrológicos do Cemaden: [há alertas ativos](#)
- Monitoramento hidrológico: [Sace](#), [boletim semanal \(Grande Vitória\)](#) e [sala de situação](#)

4. FONTES DE DADOS

- [Defesa Civil Nacional](#)
- [Inmet](#)
- [CPTEC/Inpe](#)
- [Cemaden](#)
- [CPRM](#)
- [Nomads/NCEP/NOAA](#)
- [CPC/NCEP/NOAA](#)
- [MSC](#)
- [Godae](#)
- [ECMWF](#)
- [DW](#)
- [JMA](#)

Elaborado por Bruce Pontes (CREA AL-1530/D).