



BOLETIM DE AVISOS METEOROLÓGICOS E ALERTAS

ESTADO DO ESPÍRITO SANTO

14 de dezembro de 2022

Número: 20221214.0 – Atualizado às 12:51 (horário de Brasília)

A Coordenadoria Estadual de Proteção e Defesa Civil, órgão coordenador do Sistema Estadual de Monitoramento e Alerta de Desastres, conforme decreto 4488-R de 09 de agosto 2019, registra:

1. SITUAÇÃO

Quarta e quinta-feira sem expectativa de tempo severo.

2. TEMPO SEVERO PREVISTO

Simbologia: – / **Cobrade:** –

Obs.: apenas Cobrade do grupo “meteorológico” são abrangidas neste boletim.

[>> Acesse as definições](#)

3. RECOMENDAÇÕES

As recomendações para lidar com os fenômenos adversos e seus possíveis efeitos podem ser acessadas na [página dedicada](#) do Ministério do Desenvolvimento Regional.

4. ANÁLISE SINÓTICA, PREVISÃO DE TEMPO, AVISOS E ALERTAS

De acordo com as redes pluviométricas oficiais, a terça-feira (13) observou precipitação média de 10 a 50 mm no extremo-norte do estado, com máximos de 70 a 90 mm em São Mateus, Conceição da Barra e Barra de São Francisco. A região central capixaba acumulou entre 10 e 30 mm, com máximo de 60 a 70 mm em pontos de Santa Teresa e litoral de Aracruz. As demais áreas da Região Serrana e Grande Vitória registraram entre 20 e 50 mm, com um máximo de 86 mm em pontos de Marechal Floriano e a Região Sul acumulou de 30 a 50 mm, em média, com máximos de 60 a 80 mm entre Presidente Kennedy e Itapemirim.

Até o fechamento desta edição de quarta-feira (14) era possível inferir, a partir dos dados de satélite, muita variação de nebulosidade sobre a maior parte do Espírito Santo (Figura 1), que tinha maiores aberturas de sol na Região Nordeste. A circulação de um sistema de alta pressão pós-frontal influenciava as condições de tempo sobre a maior parte do estado.

Até as 12h20 (horário de Brasília), o total de chuva observado estava entre 10 e 20 mm no extremo-norte capixaba e na casa dos 2-10 mm nas demais regiões, devido à precipitação observada durante a madrugada.

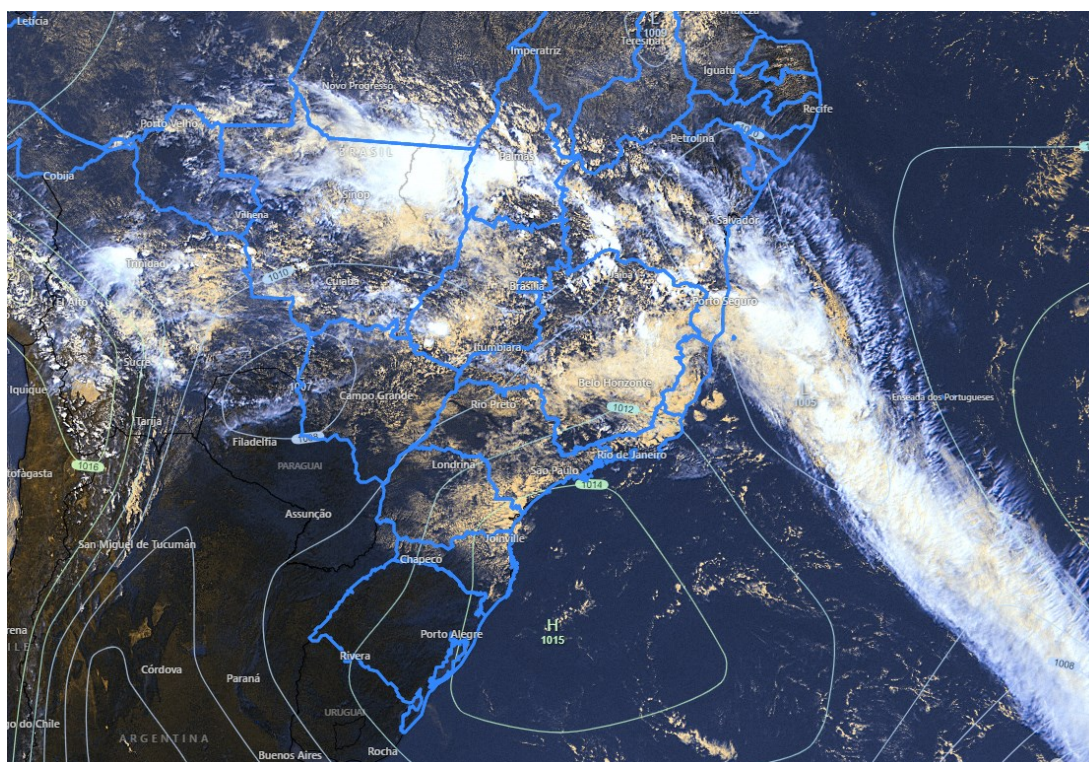
>> Encontre as definições de alguns termos técnicos, utilizados neste item em [1](#), [2](#), [3](#) e [4](#)

Quarta-feira (14/12/2022)

O restante desta quarta-feira (14) tem variação de nebulosidade sobre a maior parte do estado. Chuva fraca em pontos do sul da Região Serrana, norte e oeste da Região Sul e em trechos da metade norte. Pontos do extremo-noroeste podem registrar pancadas de chuva ocasionais, mas sem previsão de grandes acumulados (Figura 2a). Temperatura bem menos elevada que a observada nos dias anteriores. Vento moderado até o meio/final da tarde no litoral da Grande Vitória e litoral norte, com algumas rajadas de 45-55 km/h.

Figura 1 – Imagem do satélite GOES-16 às ~15:00 UTC (canal visível) e isóbaras às 15 UTC de 14/12/2022.

- L – Sistema de Baixa Pressão
- H – Sistema de Alta Pressão



Fontes: Windy; ECMWF; NOAA.



Quinta-feira (15/12/2022)

Quinta-feira (15) com períodos de sol intercalando com períodos de céu nublado na maior parte do Espírito Santo. Chuva passageira em pontos do centro-oeste da Região Serrana, norte do Caparaó e parte do centro-norte do estado (Figura 2b). A temperatura sobe um pouco mais que no dia anterior.

Tendências para sexta-feira e sábado (16 e 17/12/2022)

A sexta-feira (16) tem aberturas de sol no estado e a temperatura sobe mais que nos dias anteriores. Todavia, há expectativa de chuva/pancadas de chuva fracas a moderadas no setor norte e no centro-sudoeste do Espírito Santo (Figura 2c), à medida que a Zona de Convergência do Atlântico Sul começa a influenciar a maioria das regiões capixabas. Não se descarta a ocorrência de trovoadas em alguns pontos.

O sábado (17) deve ter aberturas de sol, mas a instabilidade aumenta e ocorrem pancadas de chuva de até moderada intensidade em todas as regiões, com destaque para a Região Serrana e centro-nordeste, não se descartando trovoadas em alguns pontos (Figura 2d).

Previsão probabilística de chuva

Quarta-feira (14) – Figura 2a: probabilidade de ~70% para acumulados de 10-30 mm na região amarelada, 75% para valores de 1 a 5 mm em pontos da área esverdeada no setor sul e 80% para valores de 2 a 10 mm em trechos da área verde do setor norte. A chuva observada na madrugada não foi contabilizada, nem apresentada na figura.

Quinta-feira (15) – Figura 2b: probabilidade de ~80% para acumulados esparsos de 10-20 mm em trechos das regiões amareladas (~30% de probabilidade para acumulados isolados de 20-40 mm) e ~70-80% para acumulados esparsos de 2-10 mm em trechos das áreas esverdeadas.

Sexta-feira (16) – Figura 2c: probabilidade de ~75% para acumulados esparsos de 10-30 mm em trechos da região amarelada do setor norte (~20% de probabilidade para acumulados isolados de 30-40 mm), ~60%* para acumulados isolados de 10-30 mm em trechos da região amarelada do setor sul (~10% de probabilidade para acumulados isolados de 30-40 mm) e ~65%* para acumulados esparsos de 2-10 mm em pontos das áreas esverdeadas.

Sábado (17) – Figura 2d: probabilidade de ~60%* para acumulados esparsos de 10-30 mm em trechos das regiões amareladas (~20% de probabilidade para acumulados isolados de 30-40 mm) e ~60%* para acumulados esparsos de 20 a 40 mm em pontos das áreas alaranjadas (~15% para valores isolados de 40-60 mm).

*Os modelos numéricos apresentaram muita discordância entre si para o(s) intervalo(s) de chuva nesta(s) probabilidade(s).



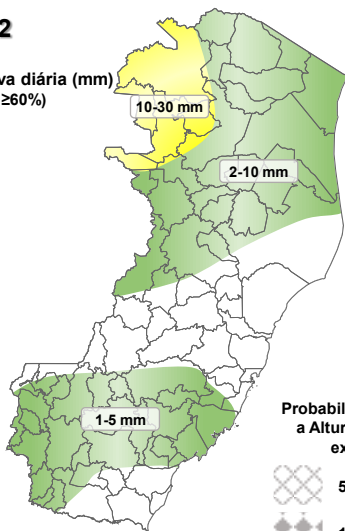
Figura 2 – Previsão probabilística (%) relativa aos intervalos diários de precipitação previstos (mm/dia) para 14, (a), 15 (b), 16 (c) e 17/12/2022 (d).

Previsão Probabilística de Chuva

Válida para:
14/12/2022

Altura de chuva diária (mm)
(Probabilidade $\geq 60\%$)

- >70
- 50 a 70
- 30 a 50
- 10 a 30
- 2 a 10
- 0 a 2



Probabilidade (%)* de a Altura de Chuva exceder:
50 mm (10%)
100 mm (<5%)

*Probabilidades inferiores a 30% para valores >50 ou >100 não são apresentadas no mapa.

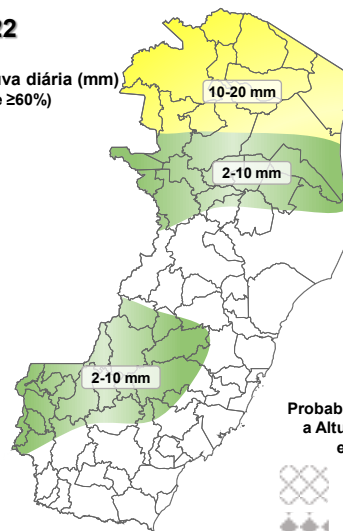
Modelos meteorológicos utilizados: GFS, CMC, ICON, ECMWF, UKMO, ACCESS, CMA, ARPEGE, GDAPS, GEFS, GEPS, WRF, COSMO, ETA, entre outros.

Previsão Probabilística de Chuva

Válida para:
15/12/2022

Altura de chuva diária (mm)
(Probabilidade $\geq 60\%$)

- >70
- 50 a 70
- 30 a 50
- 10 a 30
- 2 a 10
- 0 a 2



Probabilidade (%)* de a Altura de Chuva exceder:
50 mm (5%)
100 mm (<<5%)

*Probabilidades inferiores a 30% para valores >50 ou >100 não são apresentadas no mapa.

Modelos meteorológicos utilizados: GFS, CMC, ICON, ECMWF, UKMO, ACCESS, CMA, ARPEGE, GDAPS, GEFS, GEPS, WRF, COSMO, ETA, entre outros.

(a)

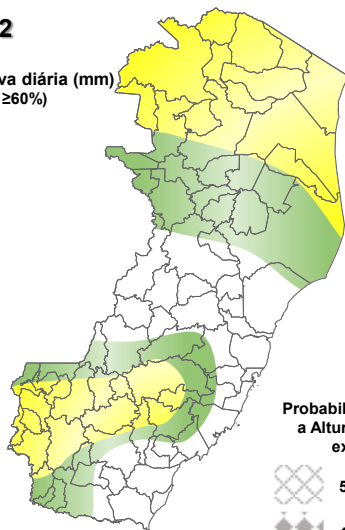
(b)

Previsão Probabilística de Chuva

Válida para:
16/12/2022

Altura de chuva diária (mm)
(Probabilidade $\geq 60\%$)

- >70
- 50 a 70
- 30 a 50
- 10 a 30
- 2 a 10
- 0 a 2



Probabilidade (%)* de a Altura de Chuva exceder:
50 mm (20%)
100 mm (5%)

*Probabilidades inferiores a 30% para valores >50 ou >100 não são apresentadas no mapa.

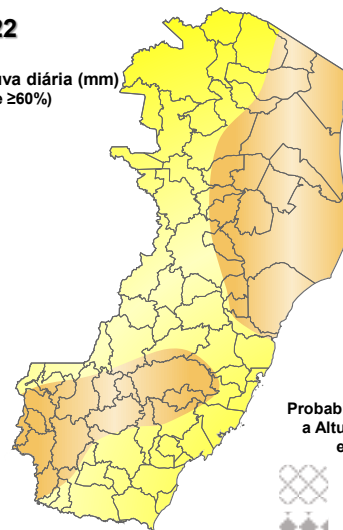
Modelos meteorológicos utilizados: GFS, CMC, ICON, ECMWF, UKMO, ACCESS, CMA, ARPEGE, GDAPS, GEFS, GEPS, WRF, COSMO, ETA, entre outros.

Previsão Probabilística de Chuva

Válida para:
17/12/2022

Altura de chuva diária (mm)
(Probabilidade $\geq 60\%$)

- >70
- 50 a 70
- 30 a 50
- 10 a 30
- 2 a 10
- 0 a 2



Probabilidade (%)* de a Altura de Chuva exceder:
50 mm (25%)
100 mm (10%)

*Probabilidades inferiores a 30% para valores >50 ou >100 não são apresentadas no mapa.

Modelos meteorológicos utilizados: GFS, CMC, ICON, ECMWF, UKMO, ACCESS, CMA, ARPEGE, GDAPS, GEFS, GEPS, WRF, COSMO, ETA, entre outros.

(c)

(d)

[>> Explicação dos mapas](#)



Acumulado de chuva previsto para o período de 14 a 20/12/2022

A previsão probabilística de chuva para os próximos 7 dias tem apresentado algumas diferenças entre os modelos numéricos de tempo. De modo geral, há um indicativo para acumulados de precipitação da ordem de 100-150 mm em trechos do extremo-sudeste do Espírito Santo, sendo que o cenário “pessimista” indica mais de 150 mm em alguns pontos (Figura 3). Acumulados de 150 a 300 mm em trechos das demais regiões, podendo superar os 300 mm em pontos isolados.

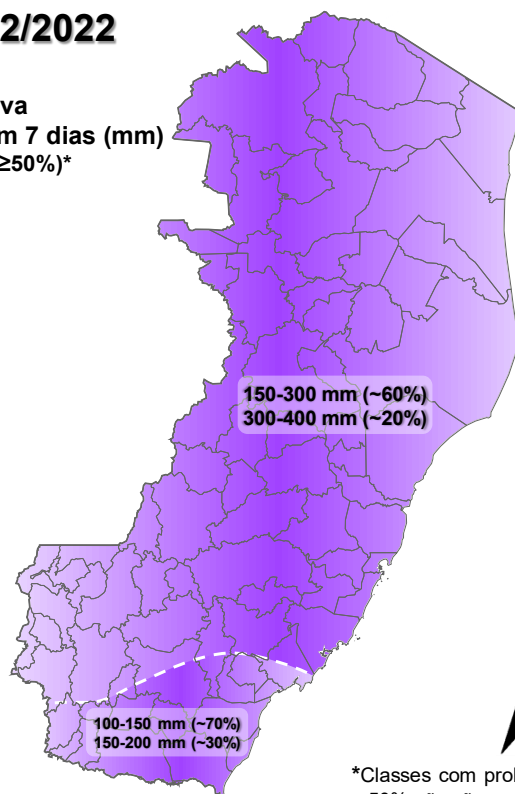
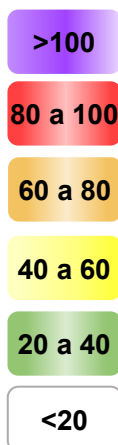
Figura 3 – Previsão probabilística (mm) de chuva acumulada para o período de 14 a 20/12/2022 no estado.

Previsão Probabilística de Chuva

Válida para:

14 a 20/12/2022

Altura de chuva
Acumulada em 7 dias (mm)
(Probabilidade $\geq 50\%$)*



*Classes com probabilidades inferiores a 50% não são apresentadas no mapa.

Modelos meteorológicos utilizados: GFS, CMC, ICON, ECMWF, ACCESS, CMA, GDAPS, GEFS (ensemble), GEPS (Ensemble), WRF, COSMO, ETA e outros.

[>> Entenda este mapa](#)



Figura 4 – Avisos meteorológicos vigentes, de acordo com a previsão da Cepdec.

Avisos Meteorológicos

Válidos para:
14/12/2022
(sem avisos)

Impacto*:

Excepcional

Alto

Moderado

Sem aviso



*O(s) tipo(s) de aviso no mapa é(são) representado(s) pelo ícone da Cobrade.

Modelos meteorológicos utilizados: GFS, CMC, ICON, ECMWF, UKMO, ACCESS, CMA, ARPEGE, GDAPS, GEFS, GEPS, WRF, COSMO, ETA, entre outros.

(a)

Avisos Meteorológicos

Válidos para:
15/12/2022
(sem avisos)

Impacto*:

Excepcional

Alto

Moderado

Sem aviso



*O(s) tipo(s) de aviso no mapa é(são) representado(s) pelo ícone da Cobrade.

Modelos meteorológicos utilizados: GFS, CMC, ICON, ECMWF, UKMO, ACCESS, CMA, ARPEGE, GDAPS, GEFS, GEPS, WRF, COSMO, ETA, entre outros.

(b)

Validade	Tipo	Impacto	Região Afetada
-	-	-	-

Impactos: moderado – prob. de 30-50% (exceto tempestades severas) e alto – prob. >50% para o tempo severo previsto (tipo). Excepcional: prob. para tempo sev. raro.

Alertas geológicos e hidrológicos:

- Alertas geológicos e hidrológicos do Cemaden: [há alertas ativos](#)
- Monitoramento hidrológico: [Sace](#), [boletim semanal \(Grande Vitória\)](#) e [sala de situação](#)

5. FONTES DE DADOS

- [Defesa Civil Nacional](#)
- [Inmet](#)
- [CPTEC/Inpe](#)
- [Cemaden](#)
- [CPRM](#)
- [Nomads/NCEP/NOAA](#)
- [CPC/NCEP/NOAA](#)
- [MSC](#)
- [Godae](#)
- [ECMWF](#)
- [DW](#)
- [JMA](#)

Elaborado por Bruce Pontes (CREA AL-1530/D).