



# BOLETIM DE AVISOS METEOROLÓGICOS E ALERTAS

## ESTADO DO ESPÍRITO SANTO

12 de dezembro de 2022

Número: 20221212.0 – Atualizado às 13:25 (horário de Brasília)

A Coordenadoria Estadual de Proteção e Defesa Civil, órgão coordenador do Sistema Estadual de Monitoramento e Alerta de Desastres, conforme decreto 4488-R de 09 de agosto 2019, registra:

### 1. SITUAÇÃO

**Previsão de temporais no estado.**

### 2. TEMPO SEVERO PREVISTO

**Simbologia:**  / **Cobrade:** tempestade convectiva/chuvas intensas/vendaval

**Obs.:** apenas Cobrade do grupo “meteorológico” são abrangidas neste boletim.

[>> Acesse as definições](#)

### 3. RECOMENDAÇÕES

As recomendações para lidar com os fenômenos adversos e seus possíveis efeitos podem ser acessadas na [página dedicada](#) do Ministério do Desenvolvimento Regional.

### 4. ANÁLISE SINÓTICA, PREVISÃO DE TEMPO, AVISOS E ALERTAS

De acordo com as redes pluviométricas oficiais, o domingo (11) observou precipitação mal distribuída de 2 a 10 mm no estado, com máximos de 10 a 30 mm em trechos do extremo-noroeste, Serrana, pontos da Região Sul e centro da Grande Vitória.

Até o fechamento desta edição de segunda-feira (12) era possível inferir, a partir dos dados de satélite, variação de nebulosidade sobre a maior parte do Espírito Santo (Figura 1), que tinha mais aberturas de sol no litoral (exceto Conceição da Barra). Aglomerados convectivos estavam se formando sobre alguns trechos.

Até as 12h40 (horário de Brasília), o total de chuva observado estava entre 2 e 10 mm nos extremos norte e sul do Espírito Santo. O Radar Meteorológico de Santa Teresa estimava chuva forte pontual entre a região de Conceição da Barra e Pedro Canário.

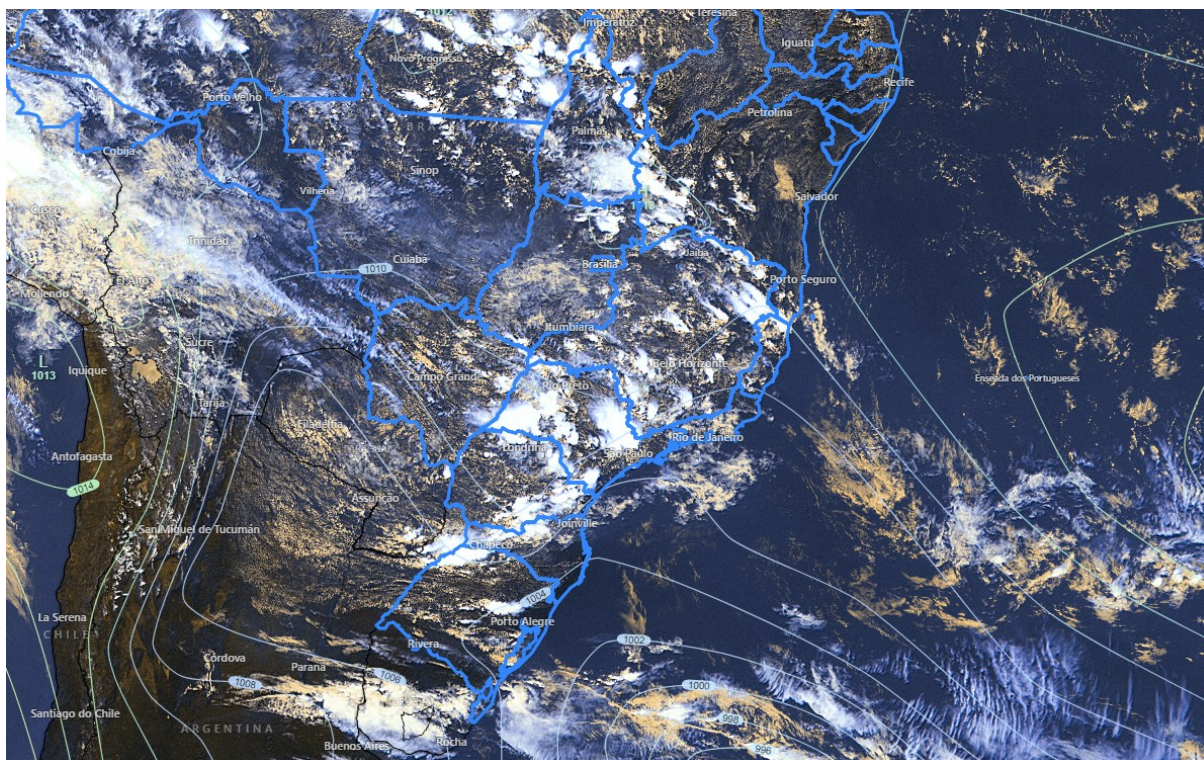
**>> Encontre as definições de alguns termos técnicos, utilizados neste item em [1](#), [2](#), [3](#) e [4](#)**

## Segunda-feira (12/12/2022)

O restante desta segunda-feira (12) segue abafado e com instabilidade atmosférica elevada no estado. Há condições para **temporais em pontos isolados** (Figuras 2a e 4a), ou seja, a chuva pode ser localmente moderada/forte e vir com trovoadas e algumas rajadas de vento. Os maiores acumulados de precipitação do dia podem ser observados em trechos da região alaranjada da Figura 2a.

**Figura 1** – Imagem do satélite GOES-16 às ~15:20 UTC (canal visível) e isóbaras às 16 UTC de 12/12/2022.

- L – Sistema de Baixa Pressão
- H – Sistema de Alta Pressão



Fontes: Windy; ECMWF; NOAA.

## Terça-feira (13/12/2022)

A terça-feira (13) começa com tempo aberto em praticamente todo o Espírito Santo e a temperatura continua elevada, mas o tempo vira entre a tarde e a noite. **Há previsão de temporais em vários trechos do estado**, não se descartando chuva forte, trovoadas e rajadas de vento (Figuras 2b e 4b).



## Tendências para quarta e quinta-feira (14 e 15/12/2022)

Quarta-feira (14) com grande diminuição do calor e aumento da nebulosidade sobre o estado. Ainda há risco de chuva forte em alguns trechos do extremo-norte do estado (Figura 2c e 4b), chuva de até moderada intensidade na região central e chuva fraca ocasional no setor sul capixaba (Figura 2c).

Quinta-feira (15) de temperatura estável e com muita nebulosidade sobre o Espírito Santo, que tem chuva fraca e ocasionalmente moderada a qualquer hora (Figura 2d).

## Previsão probabilística de chuva

**Segunda-feira (12)** – Figura 2a: probabilidade de ~70% para acumulados esparsos de 20 a 40 mm nas regiões alaranjadas (~20% de probabilidade para acumulados isolados de 40-60 mm), ~75% de probabilidade para acumulados isolados de 10-30 mm nas áreas amareladas.

**Terça-feira (13)** – Figura 2b: probabilidade de ~85% para acumulados de 20-40 mm em trechos das regiões alaranjadas (~30% de probabilidade para acumulados isolados de 40-70 mm), e probabilidade de ~80% para acumulados de 40-60 mm nas áreas avermelhadas (~45% de probabilidade para máximos isolados de 60-90 mm).

**Quarta-feira (14)** – Figura 2c: probabilidade de ~65%\* para acumulados de 60-80 mm em trechos da região roxa (~30% para valores isolados de 80-110mm), ~75% para acumulados de 50-70 mm na região avermelhada (35% para valores isolados de 70-90 mm), ~70% para acumulados de 20-40 mm na região alaranjada (~20% para acumulados isolados de 40-60 mm), ~60% para chuvas de 10-30 em trechos da região amarelada e até 10 mm na região esverdeada (~70% de probabilidade).

**Quinta-feira (15)** – Figura 2d: probabilidade de ~60%\* para acumulados esparsos de 10-20 mm em trechos das regiões amareladas (~20% de probabilidade para acumulados isolados de 20-40 mm) e ~60%\* para acumulados esparsos de 2-10 mm em pontos isolados das áreas esverdeadas.

\*Os modelos apresentaram muita discordância entre si para o(s) intervalo(s) de chuva nesta(s) probabilidade(s).





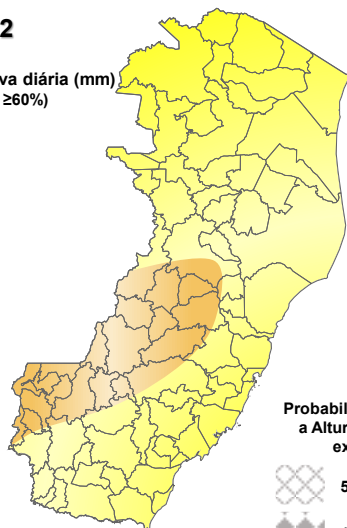
**Figura 2 –** Previsão probabilística (%) relativa aos intervalos diários de precipitação previstos (mm/dia) para 12, (a), 13 (b), 14 (c) e 15/12/2022 (d).

### Previsão Probabilística de Chuva

Válida para:  
**12/12/2022**

Altura de chuva diária (mm)  
(Probabilidade  $\geq 60\%$ )

- >70
- 50 a 70
- 30 a 50
- 10 a 30
- 2 a 10
- 0 a 2



Probabilidade (%)\* de a Altura de Chuva exceder:  
50 mm (15%)  
100 mm (5%)

\*Probabilidades inferiores a 30% para valores >50 ou >100 não são apresentadas no mapa.

Modelos meteorológicos utilizados: GFS, CMC, ICON, ECMWF, UKMO, ACCESS, CMA, ARPEGE, GDAPS, GEFS, GEPS, WRF, COSMO, ETA, entre outros.

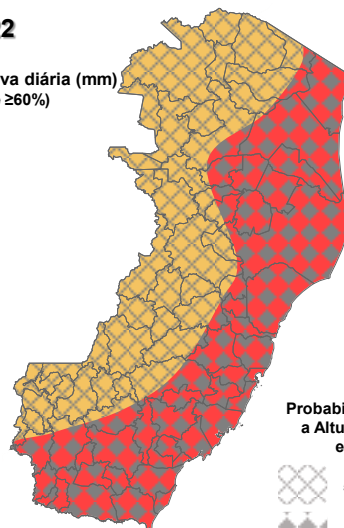
(a)

### Previsão Probabilística de Chuva

Válida para:  
**13/12/2022**

Altura de chuva diária (mm)  
(Probabilidade  $\geq 60\%$ )

- >70
- 50 a 70
- 30 a 50
- 10 a 30
- 2 a 10
- 0 a 2



Probabilidade (%)\* de a Altura de Chuva exceder:  
50 mm (30%)  
100 mm (35%)

\*Probabilidades inferiores a 30% para valores >50 ou >100 não são apresentadas no mapa.

Modelos meteorológicos utilizados: GFS, CMC, ICON, ECMWF, UKMO, ACCESS, CMA, ARPEGE, GDAPS, GEFS, GEPS, WRF, COSMO, ETA, entre outros.

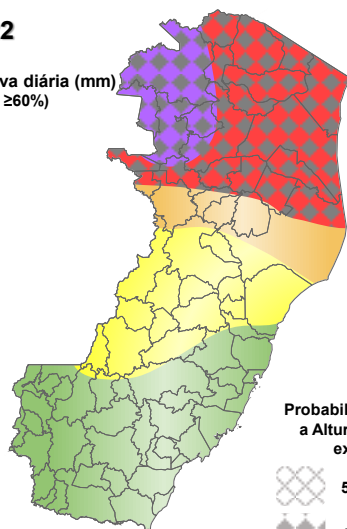
(b)

### Previsão Probabilística de Chuva

Válida para:  
**14/12/2022**

Altura de chuva diária (mm)  
(Probabilidade  $\geq 60\%$ )

- >70
- 50 a 70
- 30 a 50
- 10 a 30
- 2 a 10
- 0 a 2



Probabilidade (%)\* de a Altura de Chuva exceder:  
50 mm (20%)  
100 mm (30-40%)

\*Probabilidades inferiores a 30% para valores >50 ou >100 não são apresentadas no mapa.

Modelos meteorológicos utilizados: GFS, CMC, ICON, ECMWF, UKMO, ACCESS, CMA, ARPEGE, GDAPS, GEFS, GEPS, WRF, COSMO, ETA, entre outros.

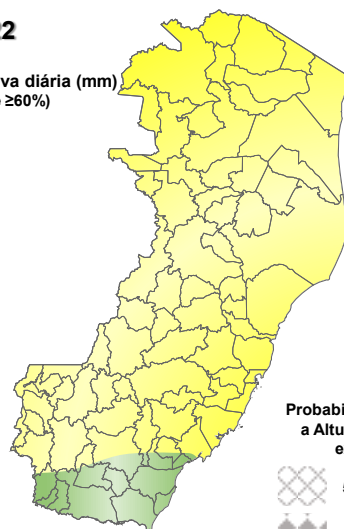
(c)

### Previsão Probabilística de Chuva

Válida para:  
**15/12/2022**

Altura de chuva diária (mm)  
(Probabilidade  $\geq 60\%$ )

- >70
- 50 a 70
- 30 a 50
- 10 a 30
- 2 a 10
- 0 a 2



Probabilidade (%)\* de a Altura de Chuva exceder:  
50 mm (10%)  
100 mm (<5%)

\*Probabilidades inferiores a 30% para valores >50 ou >100 não são apresentadas no mapa.

Modelos meteorológicos utilizados: GFS, CMC, ICON, ECMWF, UKMO, ACCESS, CMA, ARPEGE, GDAPS, GEFS, GEPS, WRF, COSMO, ETA, entre outros.

(d)

[>> Explicação dos mapas](#)



## Acumulado de chuva previsto para o período de 12 a 18/12/2022

A previsão probabilística de chuva para os próximos 7 dias tem apresentado algumas diferenças entre os modelos numéricos de tempo. De modo geral, há um indicativo para acumulados de precipitação da ordem de 120-150 mm em diversos trechos do Espírito Santo, sendo que o cenário “pessimista” indica 150-200 mm em alguns pontos (Figura 3). Há menor probabilidade para acumulados desta magnitude apenas no centro-sudeste capixaba, porém ainda expressivos: 90-120 mm, em média.

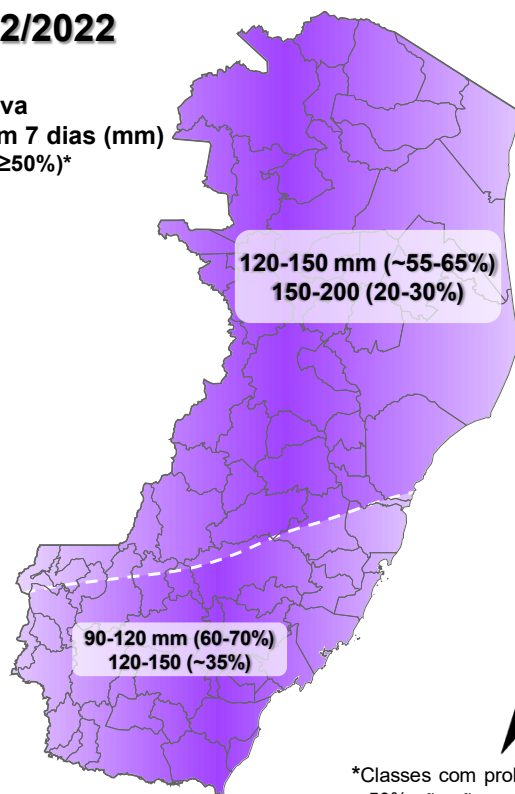
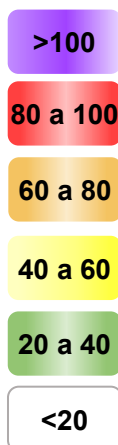
**Figura 3** – Previsão probabilística (mm) de chuva acumulada para o período de 12 a 18/12/2022 no estado.

### Previsão Probabilística de Chuva

Válida para:

**12 a 18/12/2022**

Altura de chuva  
Acumulada em 7 dias (mm)  
(Probabilidade  $\geq 50\%$ )\*



\*Classes com probabilidades inferiores a 50% não são apresentadas no mapa.

Modelos meteorológicos utilizados: GFS, CMC, ICON, ECMWF, ACCESS, CMA, GDAPS, GEFS (ensemble), GEPS (Ensemble), WRF, COSMO, ETA e outros.

[>> Entenda este mapa](#)



Figura 4 – Avisos meteorológicos vigentes, de acordo com a previsão da Cepdec.

**Avisos Meteorológicos**

Válidos para:  
**12/12/2022**  
(detalhes no texto)

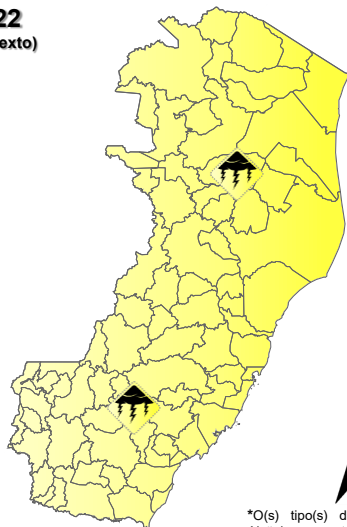
Impacto\*:

Excepcional

Alto

Moderado

Sem aviso



\*O(s) tipo(s) de aviso no mapa é(ão) representado(s) pelo ícone da Cobrede.

Modelos meteorológicos utilizados: GFS, CMC, ICON, ECMWF, UKMO, ACCESS, CMA, ARPEGE, GDAPS, GEFS, GEPS, WRF, COSMO, ETA, entre outros.

(a)

**Avisos Meteorológicos**

Válidos para:  
**13-14/12/2022**  
(detalhes no texto)

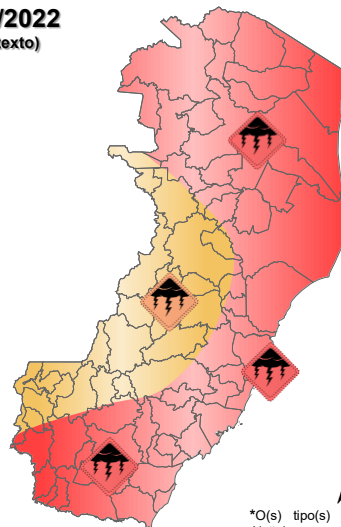
Impacto\*:

Excepcional

Alto

Moderado

Sem aviso



\*O(s) tipo(s) de aviso no mapa é(ão) representado(s) pelo ícone da Cobrede.

Modelos meteorológicos utilizados: GFS, CMC, ICON, ECMWF, UKMO, ACCESS, CMA, ARPEGE, GDAPS, GEFS, GEPS, WRF, COSMO, ETA, entre outros.

(b)

Validade	Tipo	Impacto	Região Afetada
12/12/2022	Tempestade convectiva	Moderado	Pontos isolados do estado (Figura 4a)
13 (tarde/noite)-14/12/2022	Tempestade convectiva	Excepcional	Maior parte do estado, exceto centro-oeste (Figura 4b – área avermelhada)
13 (tarde/noite)-14/12/2022	Tempestade convectiva	Alto	Centro-oeste (Figura 4b – área alaranjada)

Impactos: moderado – prob. de 30-50% (exceto tempestades severas) e alto – prob. >50% para o tempo severo previsto (tipo). Excepcional: prob. para tempo sev. raro.



## Alertas geológicos e hidrológicos:

- Alertas geológicos e hidrológicos do Cemaden: [não há alertas ativos](#)
- Monitoramento hidrológico: [Sace](#), [boletim semanal \(Grande Vitória\)](#) e [sala de situação](#)

## 5. FONTES DE DADOS

- [Defesa Civil Nacional](#)
- [Inmet](#)
- [CPTEC/Inpe](#)
- [Cemaden](#)
- [CPRM](#)
- [Nomads/NCEP/NOAA](#)
- [CPC/NCEP/NOAA](#)
- [MSC](#)
- [Godae](#)
- [ECMWF](#)
- [DW](#)
- [JMA](#)

Elaborado por Bruce Pontes (CREA AL-1530/D).