



BOLETIM DE AVISOS METEOROLÓGICOS E ALERTAS

ESTADO DO ESPÍRITO SANTO

25 de novembro de 2022

Número: 20221125.0 – Atualizado às 09:15 (horário de Brasília)

A Coordenadoria Estadual de Proteção e Defesa Civil, órgão coordenador do Sistema Estadual de Monitoramento e Alerta de Desastres, conforme decreto 4488-R de 09 de agosto 2019, registra:

1. SITUAÇÃO

Grande parte do estado continua com chuva significativa.

2. TEMPO SEVERO PREVISTO



Simbologia: / **Cobrade:** 1.3.2.1.4 (chuvas intensas) relativa à 1.3.1.2.0 (zona de conv. de umidade)

Obs.: apenas Cobrade do grupo “meteorológico” são abrangidas neste boletim.

[>> Acesse as definições](#)

3. RECOMENDAÇÕES

As recomendações para lidar com os fenômenos adversos e seus possíveis efeitos podem ser acessadas na [página dedicada](#) do Ministério do Desenvolvimento Regional.

4. ANÁLISE SINÓTICA, PREVISÃO DE TEMPO, AVISOS E ALERTAS

A quinta-feira (24) observou totais de chuva de 20 a 40 mm na maior parte da Região Sul e no centro-oeste da Região Serrana, em média, com máximo de 50 mm em Rio Novo do Sul. A Grande Vitória registrou entre 60 e 100 mm, em média, com um máximo de 105 mm em Cariacica. As microrregiões de Aracruz, Colatina e Santa Teresa observaram chuvas de 40 a 94 mm. A divisa da Bahia teve total diário de 10 a 30 mm, mas as demais áreas do setor norte do estado registraram entre 30 e 60 mm, com um máximo de 120 mm em Vila Pavão.

Até o fechamento desta edição de sexta-feira (25) era possível inferir, a partir dos dados de satélite, variação de nebulosidade sobre o Espírito Santo (Figura 1), que tinha mais aberturas de sol na metade norte capixaba. A Zona de Convergência do Atlântico Sul (ZCAS) influenciava as condições de tempo. Estimava-se chuva esparsa em trechos da Grande Vitória, mas não foi possível acessar os últimos dados do radar meteorológico de Santa Teresa.

Até as 08h40 (horário de Brasília), o total de chuva observado no estado estava na casa dos 5 a 15 mm na Grande Vitória e entre 1 e 5 mm nos demais municípios capixabas, sendo que foi observado um máximo isolado de ~100 mm em Vila Pavão, durante a madrugada e de ~20 mm em Água Doce do Norte.

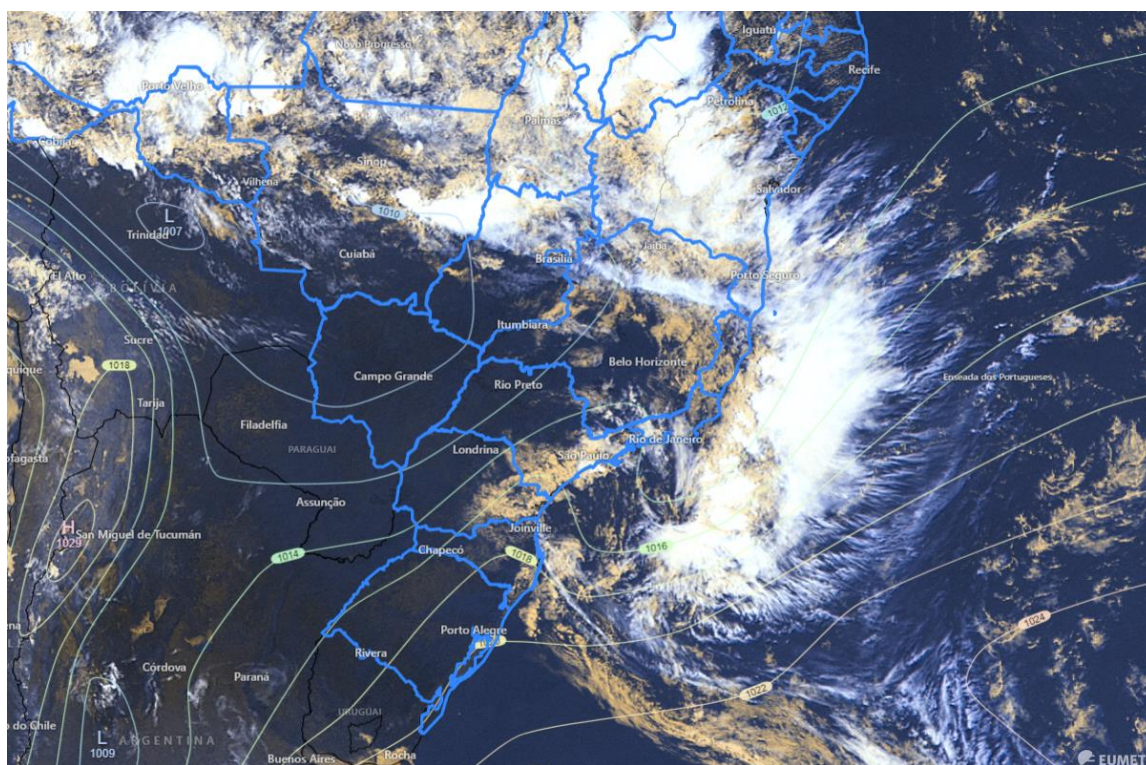
>> Encontre as definições de alguns termos técnicos, utilizados neste item, no anexo e em [1](#), [2](#), [3](#) e [4](#)

Sexta-feira (25/11/2022)

Sexta-feira (25) com momentos de sol intercalados com períodos de nublado na maior parte do estado. São esperadas chuvas e pancadas de chuva em todas as regiões, sendo **moderadas a fortes em trechos da metade norte, região central e Grande Vitória** (Figura 2a). **O total diário de chuva pode ser expressivo em diversos pontos, com maior probabilidade entre a Grande Vitória e a metade norte capixaba** (ver aviso na Figura 4a).

Figura 1 – Imagem do satélite GOES-16 às 11:40 UTC (canal visível) e isóbaras às 12 UTC de 25/11/2022.

- L – Sistema de Baixa Pressão
- H – Sistema de Alta Pressão



Fontes: Windy; ECMWF; NOAA.



Sábado (26/11/2022)

Sábado (26) com variação de nebulosidade na maior parte do estado. São esperadas chuvas e pancadas de chuva em todas as regiões, sendo **moderadas a fortes em vários trechos** (Figura 2b). **O total diário de chuva pode ser expressivo em diversos pontos, com maior probabilidade na Grande Vitória, setor norte e lado leste/norte da Região Serrana** (ver aviso na Figura 4a).

Tendências para domingo e segunda-feira (27 e 28/11/2022)

Domingo (27) ainda com variação de nuvens no estado. Estão previstas chuvas e pancadas de chuva em todas as regiões, sendo **moderadas a fortes em alguns trechos** (Figura 2c). **O total diário de chuva pode ser expressivo em alguns pontos, com maior probabilidade entre a Grande Vitória e o setor nordeste capixaba, incluindo a região central do estado** (ver aviso na Figura 4b).

O tempo continua instável durante a segunda-feira (28). Ocorre variação de nuvens no estado e estão previstas chuvas e pancadas de chuva em todas as regiões, sendo **moderadas a fortes em alguns trechos** (Figura 2d). **O total diário de chuva pode ser expressivo em alguns pontos, com maior probabilidade entre a Grande Vitória, microrregiões de Santa Teresa e de Aracruz e no litoral norte capixaba** (ver aviso na Figura 4b).

A condição de tempo detalhada pode ser acessada na [página da CM/Incaper](#).

Previsão probabilística de chuva

Sexta-feira (25) – Figura 2a: probabilidade de **~70% para chuvas de 60-80 mm em trechos das áreas roxas (~45% para valores isolados de 80-100 mm), ~75% para chuvas de 40-60 mm nas áreas avermelhadas (~45% para valores pontuais de 60-80 mm na área vermelha hachurada)** e 60%* para chuvas de 20-40 mm nas áreas alaranjadas (~30% para valores pontuais de 40-60 mm nas áreas alaranjadas hachuradas).

Sábado (26) – Figura 2b: probabilidade de **60%* para chuvas de 60-80 mm em trechos das áreas roxas (~35% para valores isolados de 80-110 mm), ~60%* para chuvas de 40-60 mm nas áreas avermelhadas (~25% para valores pontuais de 60-80 mm) e ~70% para chuvas de 20-40 mm nas áreas alaranjadas (~35% para valores pontuais de 40-60 mm nas áreas alaranjadas hachuradas)**.

Domingo (27) – Figura 2c: probabilidade de **75% para chuvas de 60-80 mm em trechos das áreas roxas (~40% para valores isolados de 80-100 mm), ~70% para chuvas de 40-60 mm nas áreas avermelhadas (~40% para valores pontuais de 60-80 mm) e 60-70% para chuvas**



de 20-40 mm nas áreas alaranjadas (~35% para valores pontuais de 40-60 mm nas áreas alaranjadas hachuradas).

Segunda-feira (28) – Figura 2d: probabilidade de **70% para chuvas de 60-80 mm em trechos das áreas roxas** (~35% para valores isolados de 80-100 mm), ~75% para chuvas de 40-60 mm nas áreas avermelhadas (~40% para valores pontuais de 60-80 mm) e ~70% para chuvas de 20-40 mm nas áreas alaranjadas (**30-40% para valores pontuais de 40-60 mm**).

*Os modelos apresentaram muita discordância entre si para o(s) intervalo(s) de chuva nesta(s) probabilidade(s).



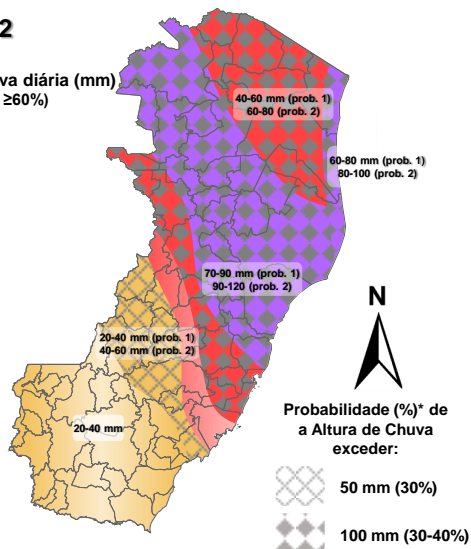
Figura 2 – Previsão probabilística (%) relativa aos intervalos diários de precipitação previstos (mm/dia) para 25 (a), 26 (b), 27 (c) e 28/11/2022 (d).

Previsão Probabilística de Chuva

Válida para:
25/11/2022

Altura de chuva diária (mm)
(Probabilidade $\geq 60\%$)

- >70
- 50 a 70
- 30 a 50
- 10 a 30
- 2 a 10
- 0 a 2



*Probabilidades inferiores a 30% para valores >50 ou >100 não são apresentadas no mapa.

Modelos meteorológicos utilizados: GFS, CMC, ICON, ECMWF, UKMO, ACCESS, CMA, ARPEGE, GDAPS, GEFS, GEPS, WRF, COSMO, ETA, entre outros.

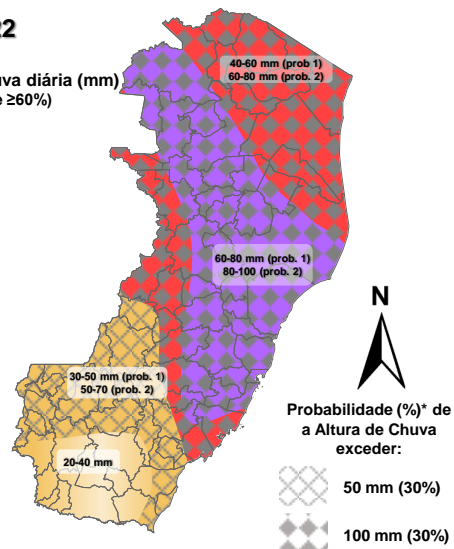
(a)

Previsão Probabilística de Chuva

Válida para:
26/11/2022

Altura de chuva diária (mm)
(Probabilidade $\geq 60\%$)

- >70
- 50 a 70
- 30 a 50
- 10 a 30
- 2 a 10
- 0 a 2



*Probabilidades inferiores a 30% para valores >50 ou >100 não são apresentadas no mapa.

Modelos meteorológicos utilizados: GFS, CMC, ICON, ECMWF, UKMO, ACCESS, CMA, ARPEGE, GDAPS, GEFS, GEPS, WRF, COSMO, ETA, entre outros.

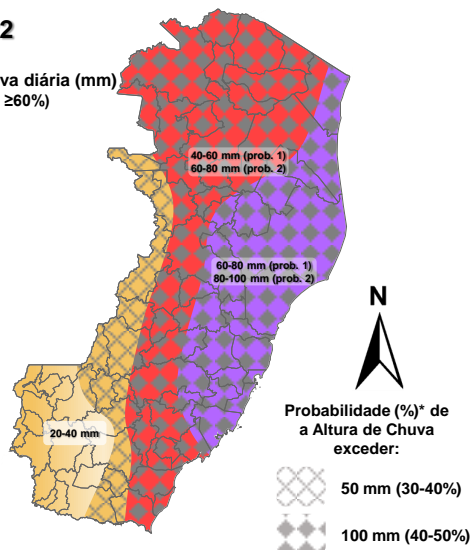
(b)

Previsão Probabilística de Chuva

Válida para:
27/11/2022

Altura de chuva diária (mm)
(Probabilidade $\geq 60\%$)

- >70
- 50 a 70
- 30 a 50
- 10 a 30
- 2 a 10
- 0 a 2



*Probabilidades inferiores a 30% para valores >50 ou >100 não são apresentadas no mapa.

Modelos meteorológicos utilizados: GFS, CMC, ICON, ECMWF, UKMO, ACCESS, CMA, ARPEGE, GDAPS, GEFS, GEPS, WRF, COSMO, ETA, entre outros.

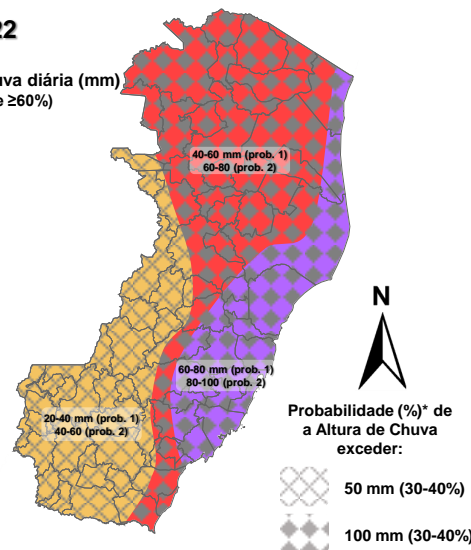
(c)

Previsão Probabilística de Chuva

Válida para:
28/11/2022

Altura de chuva diária (mm)
(Probabilidade $\geq 60\%$)

- >70
- 50 a 70
- 30 a 50
- 10 a 30
- 2 a 10
- 0 a 2



*Probabilidades inferiores a 30% para valores >50 ou >100 não são apresentadas no mapa.

Modelos meteorológicos utilizados: GFS, CMC, ICON, ECMWF, UKMO, ACCESS, CMA, ARPEGE, GDAPS, GEFS, GEPS, WRF, COSMO, ETA, entre outros.

(d)

[>> Explicação dos mapas](#)



Acumulado de chuva previsto para o período de 25/11 a 01/12/2022

A previsão probabilística de chuva para os próximos 7 dias[#] indica totais superiores aos 300 mm em trechos da Grande Vitória, microrregião de Aracruz/Santa Teresa e setor nordeste do estado, entre 100 e 200 mm na maior parte da Região Sul e parte do oeste da Região Serrana e da divisa com Minas Gerais e entre 200 e 300 mm nas demais regiões (Figura 3).

[#]O cenário “pessimista” (~40% dos modelos utilizados) sugere alturas de precipitação superiores aos 400 mm em pontos isolados da Grande Vitória, centro e norte. No cenário “otimista” (~20% dos modelos), pelo menos 150 mm são esperados nestas mesmas regiões.

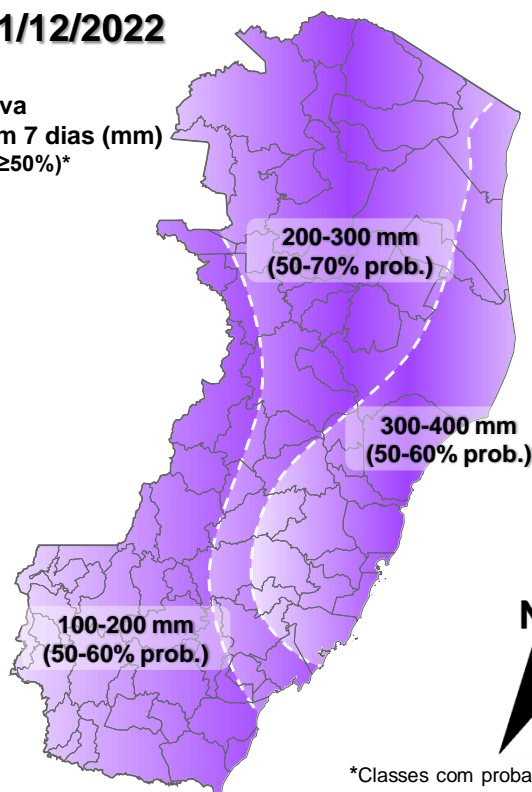
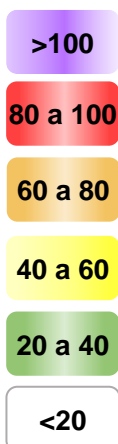
Figura 3 – Previsão probabilística (mm) de chuva acumulada para o período de 25/11 a 01/12/2022 no estado.

Previsão Probabilística de Chuva

Válida para:

25/11 a 01/12/2022

Altura de chuva
Acumulada em 7 dias (mm)
(Probabilidade $\geq 50\%$)*



*Classes com probabilidades inferiores a 50% não são apresentadas no mapa.

Modelos meteorológicos utilizados: GFS, CMC, ICON, ECMWF, ACCESS, CMA, GDAPS, GEFS (ensemble), GEPS (Ensemble), WRF e COSMO.

[>> Entenda este mapa](#)



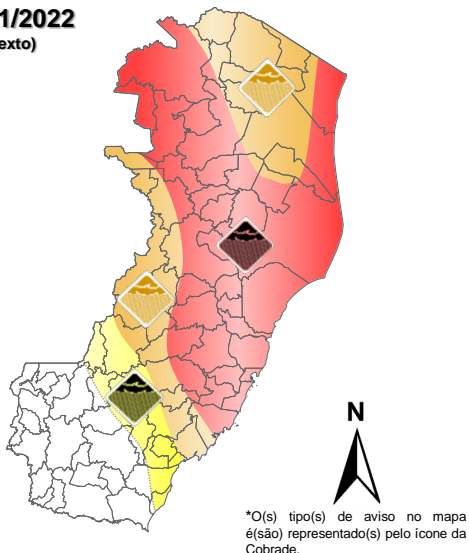
Figura 4 – Avisos meteorológicos vigentes, de acordo com a previsão da Cepdec.

Avisos Meteorológicos

Válidos para:
25 a 26/11/2022
(detalhes no texto)

Impacto*:

- Excepcional
- Alto
- Moderado
- Sem aviso



*O(s) tipo(s) de aviso no mapa é(ão) representado(s) pelo ícone da Cobrade.

Modelos meteorológicos utilizados: GFS, CMC, ICON, ECMWF, UKMO, ACCESS, CMA, ARPEGE, GDAPS, GEFS, GEPS, WRF, COSMO, entre outros.

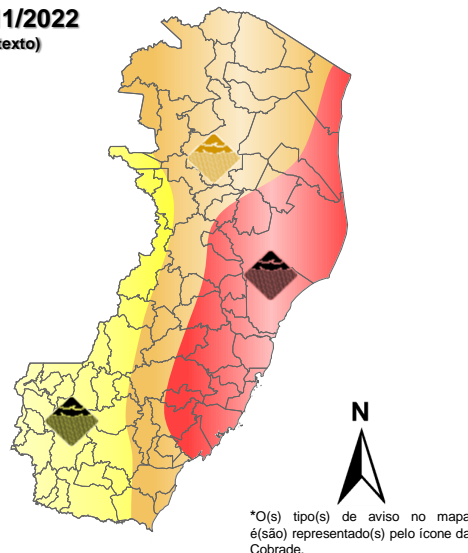
(a)

Avisos Meteorológicos

Válidos para:
27 a 28/11/2022
(detalhes no texto)

Impacto*:

- Excepcional
- Alto
- Moderado
- Sem aviso



*O(s) tipo(s) de aviso no mapa é(ão) representado(s) pelo ícone da Cobrade.

Modelos meteorológicos utilizados: GFS, CMC, ICON, ECMWF, UKMO, ACCESS, CMA, ARPEGE, GDAPS, GEFS, GEPS, WRF, COSMO, entre outros.

(b)

Validade	Tipo	Impacto	Região Afetada
25 a 26/11/2022	Z. conv. de umid./chuvas intensas	Excepcional	Grande Vitória, centro e parte do norte (Fig. 4a – área avermelhada)
25 a 26/11/2022	Z. conv. de umid./chuvas intensas	Alto	Áreas intermediárias (Fig. 4a – áreas alaranjadas)
25 a 26/11/2022	Z. conv. de umid./chuvas intensas	Moderado	Pequena faixa entre o litoral sul e o oeste da Região Serrana (Fig. 4a – área amarelada)
27 a 28/11/2022	Z. conv. de umid./chuvas intensas	Excepcional	Maior parte da faixa leste (Fig. 4b – área avermelhada)
27 a 28/11/2022	Z. conv. de umid./chuvas intensas	Alto	Maior parte do extremo-norte (Fig. 4b – área alaranjada)
27 a 28/11/2022	Z. conv. de umid./chuvas intensas	Moderado	Setor sudoeste (Fig. 4b – área amarelada)

Impactos: moderado – prob. de 30-50% (exceto tempestades severas) e alto – prob. >50% para o tempo severo previsto (tipo). Excepcional: prob. para tempo sev. raro.



Avisos e alertas de parceiros:

- Avisos meteorológicos: os avisos meteorológicos das instituições parceiras da Cepdec podem ser acessados nos sites do [Incaper](#) e [Inmet](#)
- Alertas geo-hidrológicos: [há alertas ativos](#)
- Monitoramento hidrológico: [Sace](#), [boletim semanal \(Grande Vitória\)](#) e [sala de situação](#)

5. FONTES DE DADOS/INFORMAÇÕES

- [Defesa Civil Nacional](#)
- [Inmet](#)
- [CPTEC/Inpe](#)
- [Cemaden](#)
- [Incaper](#)
- [CPRM](#)
- [Nomads/NCEP/NOAA](#)
- [CPC/NCEP/NOAA](#)
- [MSC](#)
- [Godae](#)
- [ECMWF](#)
- [DW](#)
- [JMA](#)

Elaborado por Bruce Pontes (CREA AL-1530/D).