



BOLETIM DE AVISOS METEOROLÓGICOS E ALERTAS

ESTADO DO ESPÍRITO SANTO

07 de novembro de 2022

Número: 20221107.0 – Atualizado às 12:22 (horário de Brasília)

A Coordenadoria Estadual de Proteção e Defesa Civil, órgão coordenador do Sistema Estadual de Monitoramento e Alerta de Desastres, conforme decreto 4488-R de 09 de agosto 2019, registra:

1. SITUAÇÃO

Semana com elevação de temperatura. Risco de temporais na quinta ou sexta-feira.

2. TEMPO SEVERO PREVISTO

Simbologia: – / **Cobrade:** –

Obs.: apenas Cobrade do grupo “meteorológico” são abrangidas neste boletim.

>> [Acesse as definições](#)

3. RECOMENDAÇÕES

As recomendações para lidar com os fenômenos adversos e seus possíveis efeitos podem ser acessadas na [página dedicada](#) do Ministério do Desenvolvimento Regional.

4. ANÁLISE SINÓTICA, PREVISÃO DE TEMPO, AVISOS E ALERTAS

Durante o fim de semana (05 e 06), nenhum acumulado de chuva significativo foi observado sobre o Espírito Santo.

Até o fechamento desta edição de segunda-feira (07) era possível inferir, a partir dos dados de satélite, muita variação de nebulosidade sobre o estado (Figura 1), com exceção da maior parte do litoral e área central da Região Sul. A região estava sob atuação de um sistema de alta pressão atmosférica. Os dados do radar meteorológico de Santa Teresa não estimavam chuva.

Até as 11h50 (horário de Brasília), acumulados de chuva de 0,2 a 1 mm tinham sido registrados em pontos isolados da Grande Vitória.

>> Encontre as definições de alguns termos técnicos, utilizados neste item, no anexo e em [1](#), [2](#), [3](#) e [4](#)

Segunda-feira (07/11/2022)

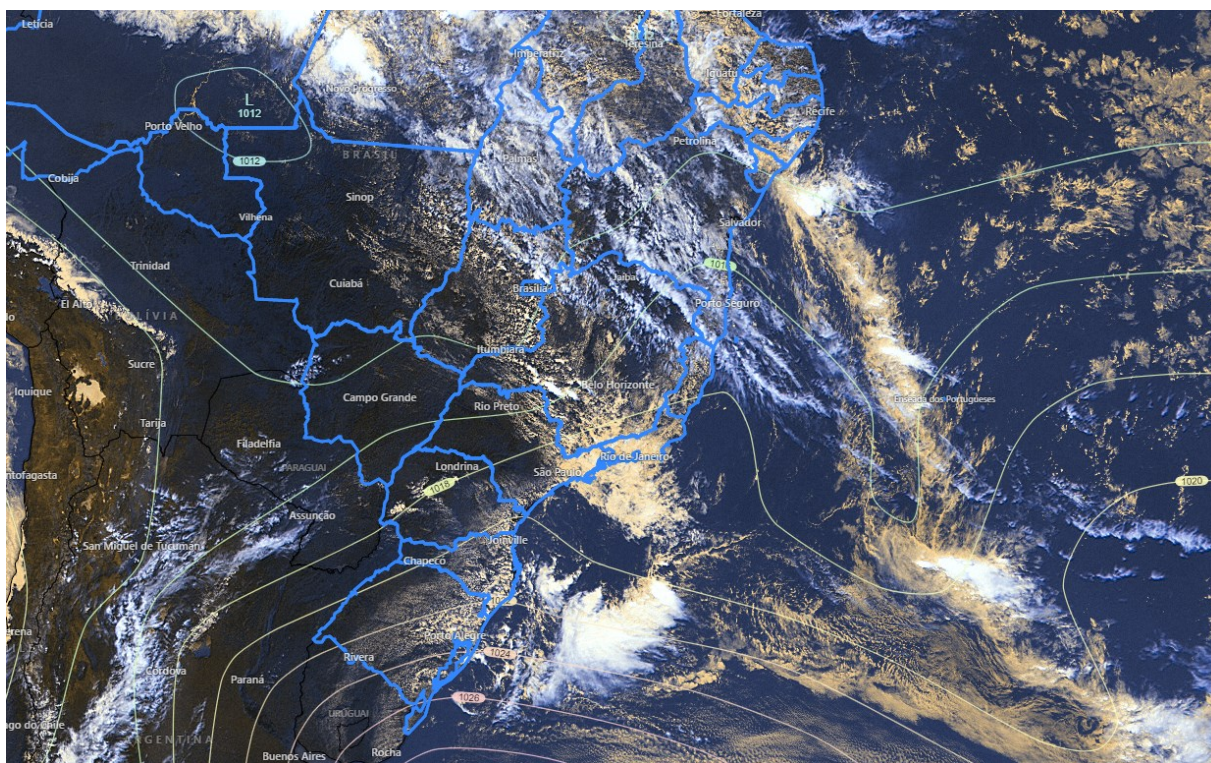
O restante desta segunda-feira (07) contar com mais variação de nuvens sobre o estado, com exceção do litoral, que tem predomínio de tempo aberto. Entre parte da Região Serrana e da



Região Sul (Figura 2a), aglomerados convectivos se formam no decorrer da tarde, provocando pancadas isoladas de chuva com trovoadas de até moderada intensidade. As demais regiões continuam sem condições para chuva. Vento calmo. A temperatura máxima aumenta em relação aos dias anteriores.

Figura 1 – Imagem do satélite GOES-16 às 14:40 UTC (canal visível) e isóbaras às 15 UTC de 07/11/2022.

- L – Sistema de Baixa Pressão
- H – Sistema de Alta Pressão



Fontes: Windy; ECMWF; NOAA.

Terça-feira (08/11/2022)

A terça-feira (08) conta com aumento da temperatura em todo o estado e aberturas de sol em todas as regiões. Entre parte da Região Serrana e da Região Sul (Figura 2b), aglomerados convectivos se formam no decorrer da tarde, provocando pancadas isoladas de chuva com trovoadas de até moderada intensidade. As demais regiões continuam sem condições para chuva.

Tendências para quarta e quinta-feira (09 e 10/11/2022)

Quarta-feira (09) de tempo abafado em todo o estado. Ocorrem aberturas de sol em todas as regiões. Chove rapidamente em trechos do setor nordeste (mais provável entre a madrugada e a manhã). Entre parte da Região Serrana e da Região Sul (Figura 2c), aglomerados



convectivos se formam no decorrer da tarde, provocando pancadas isoladas de chuva com trovoadas de até moderada intensidade. As demais regiões continuam sem condições para chuva.

Durante a quinta-feira (10) a instabilidade tende a aumentar em todo o Espírito Santo. O ar continua abafado e ocorrem pancadas de chuva com trovoadas, a partir da tarde (Figura 2d). Pontos da metade norte podem ter alguma chuva passageira já pela manhã. *Não se descarta a ocorrência de temporais em alguns trechos*, especialmente da metade sul e noroeste capixaba. Desta forma, fica recomendado o acompanhamento das atualizações deste boletim.

A condição de tempo detalhada pode ser acessada na [página da CM/Incaper](#).

Previsão probabilística de chuva

Segunda-feira (07) – Figura 2a: 65* a 75% de probabilidade para acumulados de chuva de 10 a 30 mm em trechos das regiões amareladas. Na região esverdeada, acumulados de 2 a 10 mm em alguns pontos, numa probabilidade de 70 a 80%. Não há expectativa de chuva para as demais regiões do Espírito Santo (probabilidade inferior a 30%).

Terça-feira (08) – Figura 2b: 70% de probabilidade para acumulados de chuva de 10 a 30 mm em trechos das regiões amareladas. Na região esverdeada, acumulados de 2 a 10 mm em alguns pontos, numa probabilidade de 60* a 70%. Não há expectativa de chuva para as demais regiões do Espírito Santo (probabilidade inferior a 30%).

Quarta-feira (09) – Figura 2c: 70% de probabilidade para acumulados de chuva de 10 a 30 mm em trechos da região amarelada. Nas regiões esverdeadas, acumulados de 2 a 10 mm em alguns pontos, numa probabilidade de 60* (setor sul) a 70% (setor nordeste). Não há expectativa de chuva para as demais regiões do Espírito Santo (probabilidade inferior a 40%).

Quinta-feira (10) – Figura 2d: 60* a 70% de probabilidade para acumulados de chuva de 10 a 30 mm em trechos do estado, sendo que pontos isolados podem receber 30-50 mm de precipitação (probabilidade de 40%*).

*Os modelos apresentaram muita discordância entre si para o(s) intervalo(s) de chuva nesta(s) probabilidade(s).



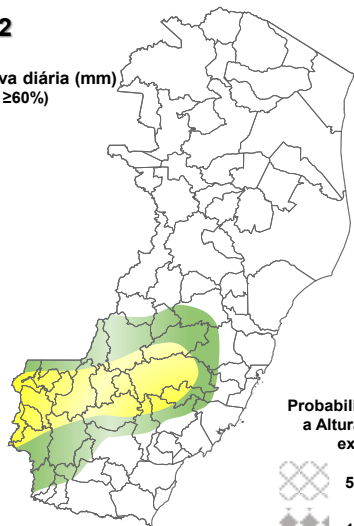
Figura 2 – Previsão probabilística (%) relativa aos intervalos diários de chuva previstos (mm/dia) para 07 (a), 08 (b), 09 (c) e 10/11/2022 (d).

Previsão Probabilística de Chuva

Válida para:
07/11/2022

Altura de chuva diária (mm)
(Probabilidade $\geq 60\%$)

- >70
- 50 a 70
- 30 a 50
- 10 a 30
- 2 a 10
- 0 a 2



Probabilidade (%)* de a Altura de Chuva exceder:

- 50 mm (<5%)
- 100 mm (<<5%)

*Probabilidades inferiores a 30% para valores >50 ou >100 não são apresentadas no mapa.

Modelos meteorológicos utilizados: GFS, CMC, ICON, ECMWF, UKMO, ACCESS, CMA, ARPEGE, GDAPS, GEFS, GEPS, WRF, COSMO, entre outros.

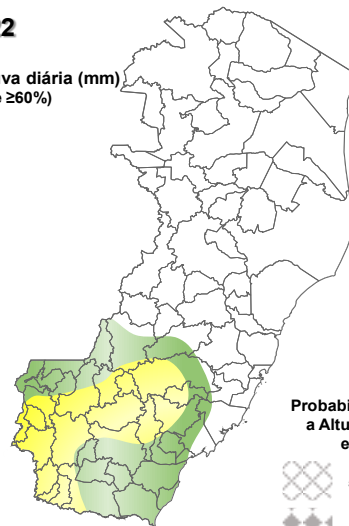
(a)

Previsão Probabilística de Chuva

Válida para:
08/11/2022

Altura de chuva diária (mm)
(Probabilidade $\geq 60\%$)

- >70
- 50 a 70
- 30 a 50
- 10 a 30
- 2 a 10
- 0 a 2



Probabilidade (%)* de a Altura de Chuva exceder:

- 50 mm (5%)
- 100 mm (<5%)

*Probabilidades inferiores a 30% para valores >50 ou >100 não são apresentadas no mapa.

Modelos meteorológicos utilizados: GFS, CMC, ICON, ECMWF, UKMO, ACCESS, CMA, ARPEGE, GDAPS, GEFS, GEPS, WRF, COSMO, entre outros.

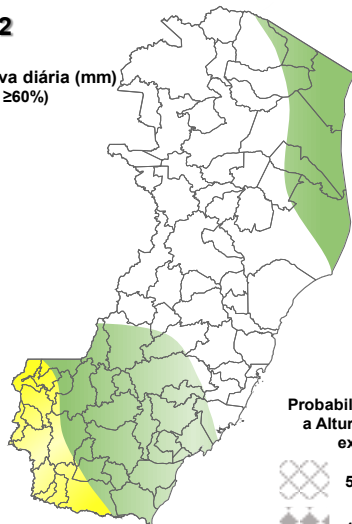
(b)

Previsão Probabilística de Chuva

Válida para:
09/11/2022

Altura de chuva diária (mm)
(Probabilidade $\geq 60\%$)

- >70
- 50 a 70
- 30 a 50
- 10 a 30
- 2 a 10
- 0 a 2



Probabilidade (%)* de a Altura de Chuva exceder:

- 50 mm (5%)
- 100 mm (<5%)

*Probabilidades inferiores a 30% para valores >50 ou >100 não são apresentadas no mapa.

Modelos meteorológicos utilizados: GFS, CMC, ICON, ECMWF, UKMO, ACCESS, CMA, ARPEGE, GDAPS, GEFS, GEPS, WRF, COSMO, entre outros.

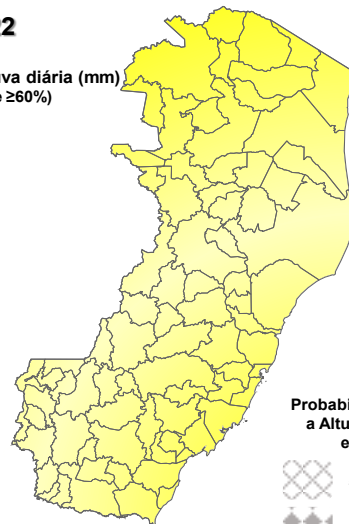
(c)

Previsão Probabilística de Chuva

Válida para:
10/11/2022

Altura de chuva diária (mm)
(Probabilidade $\geq 60\%$)

- >70
- 50 a 70
- 30 a 50
- 10 a 30
- 2 a 10
- 0 a 2



Probabilidade (%)* de a Altura de Chuva exceder:

- 50 mm (15%)
- 100 mm (5%)

*Probabilidades inferiores a 30% para valores >50 ou >100 não são apresentadas no mapa.

Modelos meteorológicos utilizados: GFS, CMC, ICON, ECMWF, UKMO, ACCESS, CMA, ARPEGE, GDAPS, GEFS, GEPS, WRF, COSMO, entre outros.

(d)

[>> Explicação dos mapas](#)



Acumulado de chuva previsto para o período de 07 a 13/11/2022

A previsão quantitativa/probabilística de chuva para os próximos 7 dias indica acumulados de 60 a 80 mm em trechos das regiões alaranjadas, até 60 mm nas regiões amareladas e de 20 a 40 mm nas regiões esverdeadas da Figura 3.

Figura 3 – Previsão probabilística (mm) de chuva acumulada para o período de 07 a 13/11/2022 no estado.

Previsão Probabilística de Chuva

Válida para:
07 a 13/11/2022

Altura de chuva
Acumulada em 7 dias (mm)
(Probabilidade $\geq 50\%$)*

>100

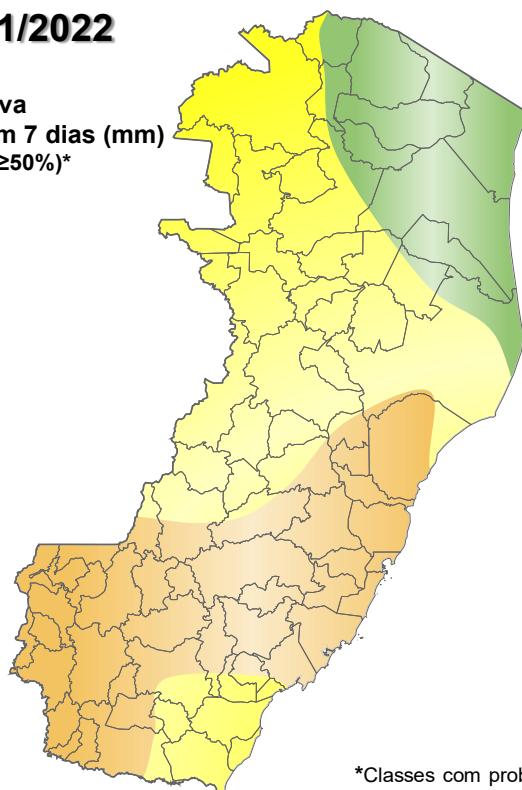
80 a 100

60 a 80

40 a 60

20 a 40

<20



*Classes com probabilidades inferiores a 50% não são apresentadas no mapa.

Modelos meteorológicos utilizados: GFS, CMC, ICON, ECMWF, ACCESS, CMA, GDAPS, GEFS (ensemble), GEPS (Ensemble), WRF e COSMO.

[>> Entenda este mapa](#)



Figura 4 – Avisos meteorológicos vigentes, de acordo com a previsão da Cepdec.

Avisos Meteorológicos

Válidos para:
07/11/2022
(sem avisos)

Impacto*:



*O(s) tipo(s) de aviso no mapa é(são) representado(s) pelo ícone da Cobrade.

Modelos meteorológicos utilizados: GFS, CMC, ICON, ECMWF, UKMO, ACCESS, CMA, ARPEGE, GDAPS, GEFS, GEPS, WRF, COSMO, entre outros.

(a)

Avisos Meteorológicos

Válidos para:
08/11/2022
(sem avisos)

Impacto*:



*O(s) tipo(s) de aviso no mapa é(são) representado(s) pelo ícone da Cobrade.

Modelos meteorológicos utilizados: GFS, CMC, ICON, ECMWF, UKMO, ACCESS, CMA, ARPEGE, GDAPS, GEFS, GEPS, WRF, COSMO, entre outros.

(b)

Validade	Tipo	Impacto	Região Afetada
-	-	-	-

Impactos: moderado – prob. de 30-50% (exceto tempestades severas) e alto – prob. >50% para o tempo severo previsto (tipo). Excepcional: prob. para tempo sev. raro.

Avisos e alertas de parceiros:

- Avisos meteorológicos: os avisos meteorológicos das instituições parceiras da Cepdec podem ser acessados nos sites do [Incaper](#) e [Inmet](#)
- Alertas geo-hidrológicos: [não há alertas ativos](#)
- Monitoramento hidrológico: [Sace](#), [boletim semanal \(Grande Vitória\)](#) e [sala de situação](#)

5. FONTES DE DADOS/INFORMAÇÕES

- [Defesa Civil Nacional](#)
- [Inmet](#)
- [CPTEC/Inpe](#)
- [Cemaden](#)
- [Incaper](#)
- [CPRM](#)
- [Nomads/NCEP/NOAA](#)
- [CPC/NCEP/NOAA](#)
- [MSC](#)
- [Godae](#)
- [ECMWF](#)
- [DW](#)
- [JMA](#)

Elaborado por Bruce Pontes (CREA AL-1530/D).