



# BOLETIM DE AVISOS METEOROLÓGICOS E ALERTAS

## ESTADO DO ESPÍRITO SANTO

26 de outubro de 2022

Número: 20221026.0 – Atualizado às 12:56 (horário de Brasília)


A Coordenadoria Estadual de Proteção e Defesa Civil, órgão coordenador do Sistema Estadual de Monitoramento e Alerta de Desastres, conforme decreto 4488-R de 09 de agosto 2019, registra:

### 1. SITUAÇÃO

Quarta-feira com predomínio de tempo aberto na maioria das regiões. **Não se descarta algum temporal isolado em parte da Serrana.**

### 2. TEMPO SEVERO PREVISTO

**Simbologia:**  / **Cobrade:** 1.3.2.1.2, 1.3.2.1.5, 1.3.2.1.2 e 1.3.2.1.3 (detalhes no item 4)

Todo o território do Espírito Santo se encontra em seca, segundo o [Monitor de Secas:](#)  
**Cobrade 1.4.1.1.0** 

[>> Acesse as definições](#)

### 3. RECOMENDAÇÕES

As recomendações para lidar com os fenômenos adversos e seus possíveis efeitos podem ser acessadas na [página dedicada](#) do Ministério do Desenvolvimento Regional.

### 4. ANÁLISE SINÓTICA, PREVISÃO DE TEMPO, AVISOS E ALERTAS

A terça-feira (25) registrou chuva forte em vários trechos do estado. Os pluviômetros oficiais acumularam entre 10 e 30 mm na maioria dos municípios capixabas (exceto extremo-sudeste), com máximos excepcionais de 106 mm em Ibitirama (~87% do total médio mensal) e Ibitirama (~80% do total médio mensal), 68 mm em Aracruz (~58% do total mensal médio), 67 mm em Santa Leopoldina (~56% do total mensal médio) e 57 mm em Serra (~45% do total mensal médio). Foram observadas rajadas de vento em alguns trechos do estado.

Até o fechamento desta edição de quarta-feira (26) era possível inferir, a partir dos dados de satélite, nebulosidade variável sobre a maior parte do estado (Figura 1), que tinha tempo mais aberto no litoral sul. A extremidade de uma frente estacionária influenciava de forma fraca o Espírito Santo. Não foi possível acessar os dados do radar meteorológico de Santa Teresa.



Até as 12h30 (horário de Brasília), o acumulado de chuva diário estava entre 2 e 10 mm na maior parte da faixa leste do estado (exceto litoral sul), com máximos de 12 a 15 mm no litoral de Guarapari e Fundão.

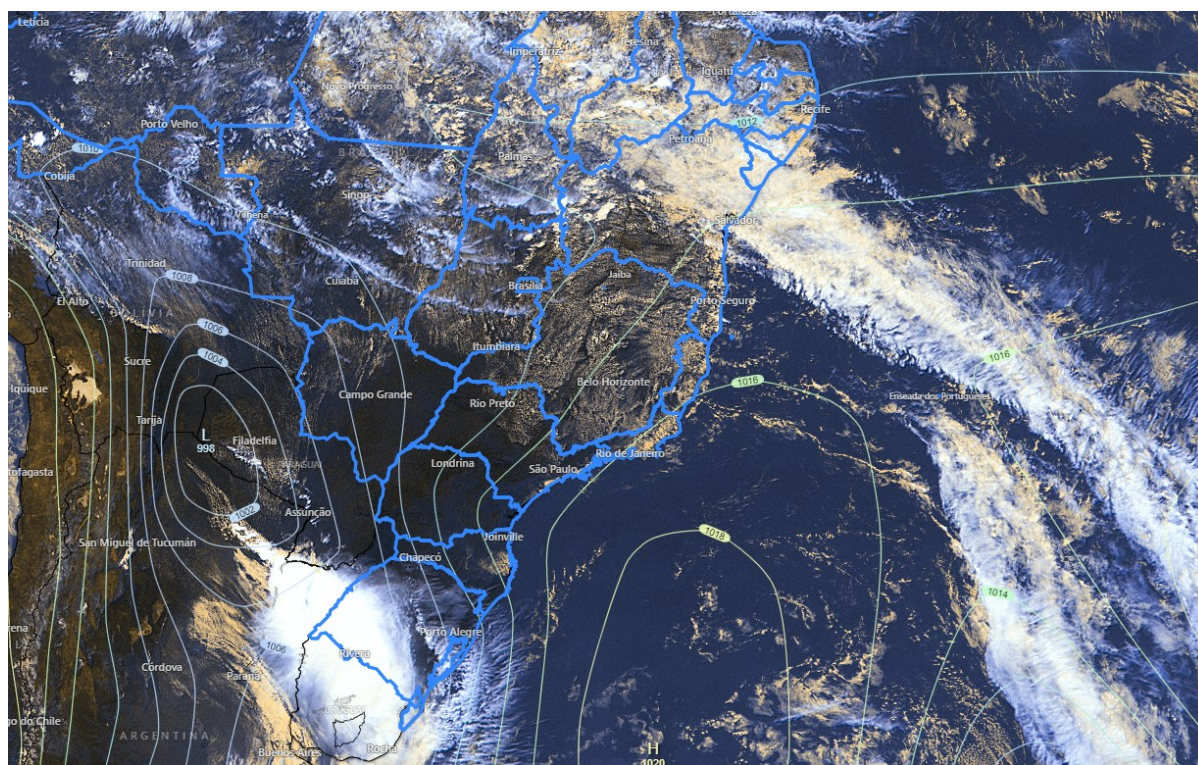
>> Encontre as definições de alguns termos técnicos, utilizados neste item, no anexo e em [1](#), [2](#), [3](#) e [4](#)

### Quarta-feira (26/10/2022)

Para o restante desta quarta-feira (26), a previsão é de aberturas de sol e aumento de temperatura no estado, com chuva passageira em vários trechos do estado (o litoral sul e Grande Vitória têm maiores condições para chuva esparsa e passageira à noite) – Figura 2a. Apesar de a probabilidade ser relativamente baixa, **pontos isolados do centro-oeste da Região Serrana e municípios vizinhos podem ter pancadas de chuva com trovoadas moderadas a fortes**, não se descartando alguma rajada de vento e até granizo localizado (Figura 4a).

**Figura 1** – Imagem do satélite GOES-16 às 15:20 UTC (canal visível) e isóbaras às 16 UTC de 26/10/2022.

- L – Sistema de Baixa Pressão
- H – Sistema de Alta Pressão



Fontes: Windy; ECMWF; NOAA.



## Quinta-feira (27/10/2022)

A quinta-feira (27) deve apresentar maiores períodos de tempo aberto no estado, ainda com possibilidade de chuva passageira da madrugada para a manhã no setor nordeste (Figura 2b). Não há expectativa de chuva para as demais regiões e a temperatura máxima sobe 2 a 4 °C em relação ao dia anterior.

## Tendências para sexta-feira e sábado (28 e 29/10/2022)

Sexta-feira (28) com predomínio de tempo aberto no estado. Pode chover de forma passageira no início do dia em pontos do extremo-nordeste e, a partir da tarde, ocorrem pancadas isoladas de chuva com trovoadas do Caparaó ao sul da Região Serrana (Figura 2c). Não há expectativa de chuva para as demais regiões. Faz calor em todo o estado.

Sábado (29) com predomínio de tempo aberto no estado. Pode chover de forma passageira no início do dia em pontos do extremo-nordeste. A partir da tarde, ocorrem pancadas de chuva com trovoadas do Caparaó ao sul da Região Serrana (Figura 2d). Não há expectativa de chuva para as demais regiões. Faz calor em todo o estado.

A condição de tempo detalhada pode ser acessada na [página da CM/Incaper](#).

## Previsão probabilística de chuva

Quarta-feira (26) – Figura 2a: 60\*-70% de probabilidade para acumulados de chuva de 2 a 10 mm nas áreas esverdeadas (30-40%\* para acumulados pontuais de 10-20 mm).

Quinta-feira (27) – Figura 2b: 60%\* de probabilidade para acumulados de chuva de 2 a 10 mm em trechos da área esverdeada. Não há expectativa de acumulados de chuva nas demais áreas.

Sexta-feira (28) – Figura 2c: 60%\* de probabilidade para acumulados de chuva de 1 a 3 mm em trechos da área acinzentada, 60\*-70% de probabilidade para acumulados de chuva de 2 a 10 mm em trechos da área esverdeada e 50-60%\* de probabilidade para acumulados de chuva isolados de 10 a 20 mm nas áreas amareladas. Não há expectativa de acumulados de chuva nas demais áreas.

Sábado (29) – Figura 2d: 50-60%\* de probabilidade para acumulados de chuva de 1 a 3 mm em trechos da área acinzentada, 60\*-70% de probabilidade para acumulados de chuva de 2 a 10 mm em trechos da área esverdeada e 60%\* de probabilidade para acumulados de chuva isolados de 10 a 30 mm nas áreas amareladas. Não há expectativa de acumulados de chuva nas demais regiões.

\*Os modelos apresentaram muita discordância entre si para o(s) intervalo(s) de chuva nesta(s) probabilidade(s).



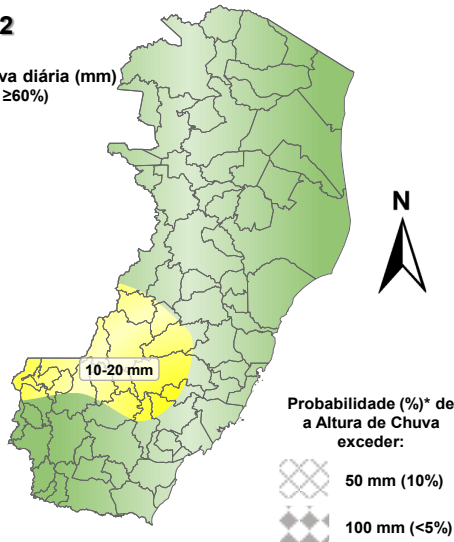
**Figura 2** – Previsão probabilística (%) relativa aos intervalos diários de chuva previstos (mm/dia) para 26 (a), 27 (b), 28 (c) e 29/10/2022 (d).

### Previsão Probabilística de Chuva

Válida para:  
**26/10/2022**

Altura de chuva diária (mm)  
(Probabilidade  $\geq 60\%$ )

- >70
- 50 a 70
- 30 a 50
- 10 a 30
- 2 a 10
- 0 a 2



\*Probabilidades inferiores a 30% para valores >50 ou >100 não são apresentadas no mapa.

Modelos meteorológicos utilizados: GFS, CMC, ICON, ECMWF, UKMO, ACCESS, CMA, ARPEGE, GDAPS, GEFS, GEPS, WRF, COSMO, entre outros.

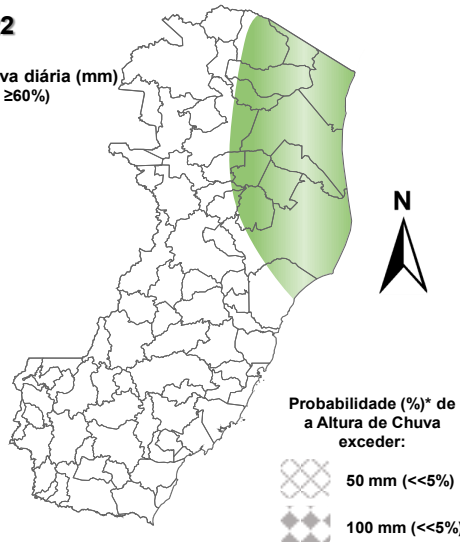
(a)

### Previsão Probabilística de Chuva

Válida para:  
**27/10/2022**

Altura de chuva diária (mm)  
(Probabilidade  $\geq 60\%$ )

- >70
- 50 a 70
- 30 a 50
- 10 a 30
- 2 a 10
- 0 a 2



\*Probabilidades inferiores a 30% para valores >50 ou >100 não são apresentadas no mapa.

Modelos meteorológicos utilizados: GFS, CMC, ICON, ECMWF, UKMO, ACCESS, CMA, ARPEGE, GDAPS, GEFS, GEPS, WRF, COSMO, entre outros.

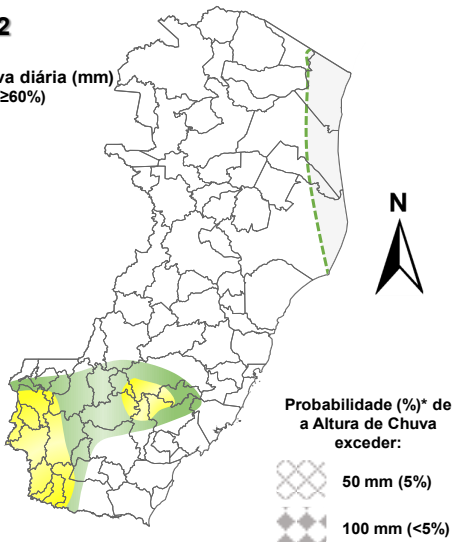
(b)

### Previsão Probabilística de Chuva

Válida para:  
**28/10/2022**

Altura de chuva diária (mm)  
(Probabilidade  $\geq 60\%$ )

- >70
- 50 a 70
- 30 a 50
- 10 a 30
- 2 a 10
- 0 a 2



\*Probabilidades inferiores a 30% para valores >50 ou >100 não são apresentadas no mapa.

Modelos meteorológicos utilizados: GFS, CMC, ICON, ECMWF, UKMO, ACCESS, CMA, ARPEGE, GDAPS, GEFS, GEPS, WRF, COSMO, entre outros.

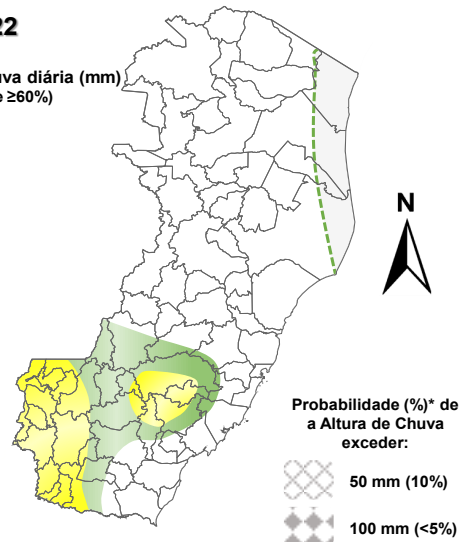
(c)

### Previsão Probabilística de Chuva

Válida para:  
**29/10/2022**

Altura de chuva diária (mm)  
(Probabilidade  $\geq 60\%$ )

- >70
- 50 a 70
- 30 a 50
- 10 a 30
- 2 a 10
- 0 a 2



\*Probabilidades inferiores a 30% para valores >50 ou >100 não são apresentadas no mapa.

Modelos meteorológicos utilizados: GFS, CMC, ICON, ECMWF, UKMO, ACCESS, CMA, ARPEGE, GDAPS, GEFS, GEPS, WRF, COSMO, entre outros.

(d)

[>> Explicação dos mapas](#)



## Acumulado de chuva previsto para o período de 26/10 a 01/11/2022

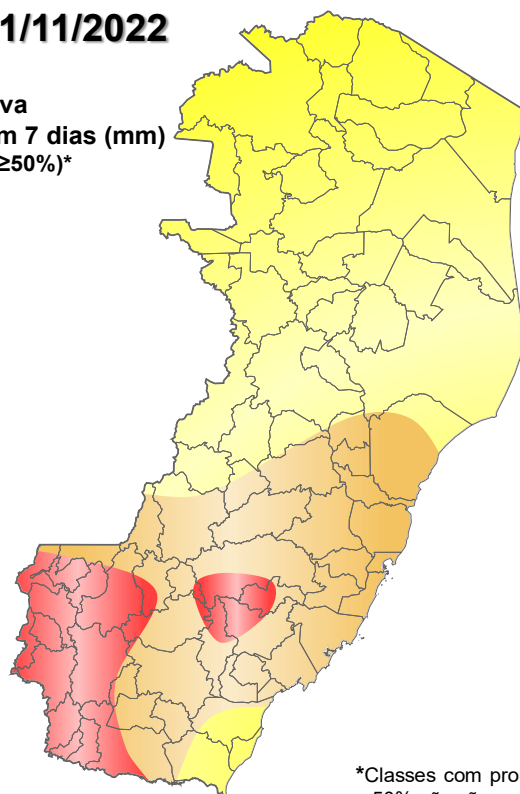
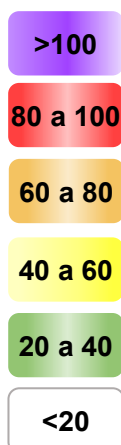
A previsão quantitativa/probabilística de chuva para os próximos 7 dias apresentou muitas diferenças entre os modelos meteorológicos. De modo geral, há um indicativo para acumulado de chuva de 40 a 60 mm no centro-norte do estado e parte do litoral sul, sendo que alguns pontos podem acumular entre 60 e 90 mm (Figura 3). Já nas áreas alaranjadas da mesma figura, o acumulado deve variar entre 60 e 80 mm, com máximos isolados de 80-100 mm. As regiões avermelhadas podem acumular mais de 80 mm, com máximos que podem ultrapassar 100 mm.

**Figura 3** – Previsão probabilística (mm) de chuva acumulada para o período de 26/10 a 01/11/2022 no estado.

## Previsão Probabilística de Chuva

Válida para:  
**26/10 a 01/11/2022**

Altura de chuva  
Acumulada em 7 dias (mm)  
(Probabilidade  $\geq 50\%$ )\*



\*Classes com probabilidades inferiores a 50% não são apresentadas no mapa.

Modelos meteorológicos utilizados: GFS, CMC, ICON, ECMWF, ACCESS, CMA, GDAPS, GEFS (ensemble), GEPS (Ensemble), WRF e COSMO.

[>> Entenda este mapa](#)

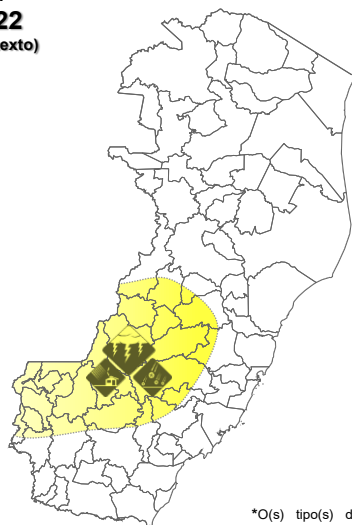


Figura 4 – Avisos meteorológicos vigentes, de acordo com a previsão da Cepdec.

### Avisos Meteorológicos

Válidos para:  
**26/10/2022**  
(detalhes no texto)

Impacto\*:



\*O(s) tipo(s) de aviso no mapa é(ão) representado(s) pelo ícone da Cobrade.

Modelos meteorológicos utilizados: GFS, CMC, ICON, ECMWF, UKMO, ACCESS, CMA, ARPEGE, GDAPS, GEFS, GEPS, WRF, COSMO, entre outros.

(a)

### Avisos Meteorológicos

Válidos para:  
**27/10/2022**  
(sem aviso)

Impacto\*:



\*O(s) tipo(s) de aviso no mapa é(ão) representado(s) pelo ícone da Cobrade.

Modelos meteorológicos utilizados: GFS, CMC, ICON, ECMWF, UKMO, ACCESS, CMA, ARPEGE, GDAPS, GEFS, GEPS, WRF, COSMO, entre outros.

(b)

Validade	Tipo	Impacto	Região Afetada
26/10/2022 (tarde/noite)	Tempestade convectiva	Moderado	Pontos isolados da Serrana

Impactos: moderado – prob. de 30-50% (exceto tempestades severas) e alto – prob. >50% para o tempo severo previsto (tipo). Excepcional: prob. para tempo sev. raro.

### Avisos e alertas de parceiros:

- Avisos meteorológicos: os avisos meteorológicos das instituições parceiras da Cepdec podem ser acessados nos sites do [Incaper](#) e [Inmet](#)
- Alertas geo-hidrológicos: [há alertas ativos](#)
- Monitoramento hidrológico: [Sace](#), [boletim semanal \(Grande Vitória\)](#) e [sala de situação](#)

## 5. FONTES DE DADOS/INFORMAÇÕES

- [Defesa Civil Nacional](#)
- [Inmet](#)
- [CPTEC/Inpe](#)
- [Cemaden](#)
- [Incaper](#)
- [CPRM](#)
- [Nomads/NCEP/NOAA](#)
- [CPC/NCEP/NOAA](#)
- [MSC](#)
- [Godae](#)
- [ECMWF](#)
- [DW](#)
- [JMA](#)

Elaborado por Bruce Pontes (CREA AL-1530/D).