



BOLETIM DE AVISOS METEOROLÓGICOS E ALERTAS

ESTADO DO ESPÍRITO SANTO

25 de outubro de 2022


Número: 20221025.0 – Atualizado às 11:37 (horário de Brasília)

A Coordenadoria Estadual de Proteção e Defesa Civil, órgão coordenador do Sistema Estadual de Monitoramento e Alerta de Desastres, conforme decreto 4488-R de 09 de agosto 2019, registra:

1. SITUAÇÃO

Terça-feira com risco de temporais isolados no estado.

2. TEMPO SEVERO PREVISTO

Simbologia:  / Cobrade: 1.3.2.1.2, 1.3.2.1.5, 1.3.2.1.2 e 1.3.2.1.3

Todo o território do Espírito Santo se encontra em seca, segundo o [Monitor de Secas](#):

Cobrade 1.4.1.1.0  .

>> [Acesse as definições](#)

3. RECOMENDAÇÕES

As recomendações para lidar com os fenômenos adversos e seus possíveis efeitos podem ser acessadas na [página dedicada](#) do Ministério do Desenvolvimento Regional.

4. ANÁLISE SINÓTICA, PREVISÃO DE TEMPO, AVISOS E ALERTAS

A segunda-feira (24) registrou chuva em poucas áreas do estado. Os pluviômetros oficiais acumularam de 1 a 5 mm em pontos do extremo-norte capixaba e de 5 a 15 mm em alguns trechos do Caparaó.

Até o fechamento desta edição de terça-feira (25) era possível inferir, a partir dos dados de satélite, nebulosidade convectiva em algumas áreas do estado (Figura 1), com estimativa de pancadas de chuva esparsas. A extremidade de uma frente estacionária atuava sobre o Espírito Santo. Não foi possível acessar os dados do radar meteorológico de Santa Teresa.

Até as 11h20 (horário de Brasília), o acumulado de chuva diário estava entre 2 e 10 mm em trechos do centro-norte capixaba, com um máximo de 39 mm em Conceição da Barra. Também choveu em trechos da Região Sul, com acumulados isolados de 1 a 3 mm, sendo que São José do Calçado teve um máximo isolado de 16 mm.



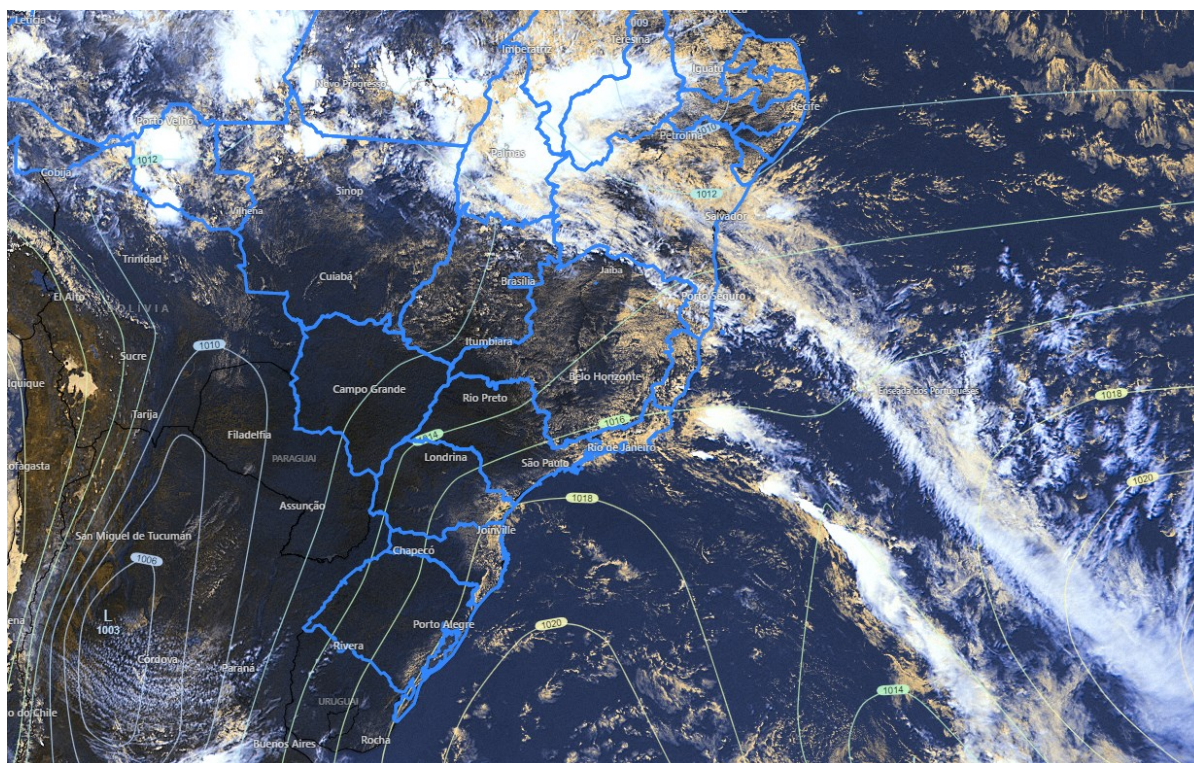
>> Encontre as definições de alguns termos técnicos, utilizados neste item, no anexo e em [1](#), [2](#), [3](#) e [4](#)

Terça-feira (25/10/2022)

Para esta terça-feira (25), a modelagem atmosférica apresentou diferenças entre as previsões. No entanto, deve ocorrer variação de nuvens e há expectativa de chuva e pancadas de chuva na maioria das regiões, podendo ter **moderada a forte intensidade** em pontos isolados (Figura 2a). **Essa chuva vem com trovoadas em alguns trechos, não se descartando rajada de vento pontual e até ocorrência isolada de granizo** (aviso na Figura 4a). Os acumulados tendem a ser um pouco mais significativos no extremo-sudeste e pontos do litoral norte.

Figura 1 – Imagem do satélite GOES-16 às 15:30 UTC (canal visível) e isóbaras às 16 UTC de 25/10/2022.

- L – Sistema de Baixa Pressão
- H – Sistema de Alta Pressão



Fontes: Windy; ECMWF; NOAA.

Quarta-feira (26/10/2022)

Para a quarta-feira (26), a modelagem numérica apresenta ainda mais disparidade entre as previsões. De maneira geral, devem ocorrer mais aberturas de sol e aumento de temperatura no estado, mas não se descarta alguma pancada rápida de chuva, mesmo que mal distribuída e com possíveis trovoadas, podendo ser localmente moderada (Figura 2b).



Tendências para quinta e sexta-feira (27 e 28/10/2022)

A quinta-feira (27) deve apresentar maiores períodos de tempo aberto no estado, ainda com possibilidade de chuva passageira no setor nordeste (Figura 2c). Não há expectativa de chuva para as demais regiões e a temperatura aumenta rapidamente.

Sexta-feira (28) com predomínio de tempo aberto no estado. Pode chover de forma passageira no início do dia em pontos do extremo-nordeste (Figura 2d). Não há expectativa de chuva para as demais regiões e a temperatura aumenta rapidamente.

A condição de tempo detalhada pode ser acessada na [página da CM/Incaper](#).

Previsão probabilística de chuva

Terça-feira (25) – Figura 2a: 55 a 65%* de probabilidade para acumulados de chuva de 30 a 50 mm em trechos das regiões alaranjadas e 60* a 70% de probabilidade acumulados de chuva de 10 a 30 mm nas demais áreas (20-40%* de probabilidade para acumulados pontuais de 30-50 mm).

Quarta-feira (26) – Figura 2b: até 60%* de probabilidade para acumulados de chuva de 10 a 20 mm nas áreas amareladas. Há 50-60%* de probabilidade para acumulados de chuva de 2 a 10 mm nas áreas esverdeadas (25% para acumulados pontuais de 10-20 mm).

Quinta-feira (27) – Figura 2c: 60%* de probabilidade para acumulados de chuva de 2 a 10 mm em trechos da área esverdeada. Não há expectativa de acumulados de chuva nas demais áreas.

Sexta-feira (28) – Figura 2d: 50-60%* de probabilidade para acumulados de chuva de 1 a 3 mm em trechos da área acinzentada. Não há expectativa de acumulados de chuva nas demais áreas.

*Os modelos apresentaram muita discordância entre si para o(s) intervalo(s) de chuva nesta(s) probabilidade(s).



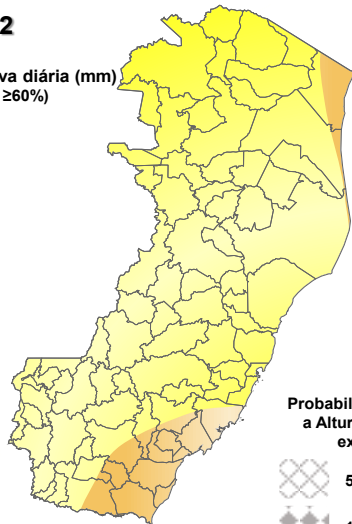
Figura 2 – Previsão probabilística (%) relativa aos intervalos diários de chuva previstos (mm/dia) para 25 (a), 26 (b), 27 (c) e 28/10/2022 (d).

Previsão Probabilística de Chuva

Válida para:
25/10/2022

Altura de chuva diária (mm)
(Probabilidade $\geq 60\%$)

- >70
- 50 a 70
- 30 a 50
- 10 a 30
- 2 a 10
- 0 a 2



Probabilidade (%)* de a Altura de Chuva exceder:



*Probabilidades inferiores a 30% para valores >50 ou >100 não são apresentadas no mapa.

Modelos meteorológicos utilizados: GFS, CMC, ICON, ECMWF, UKMO, ACCESS, CMA, ARPEGE, GDAPS, GEFS, GEPS, WRF, COSMO, entre outros.

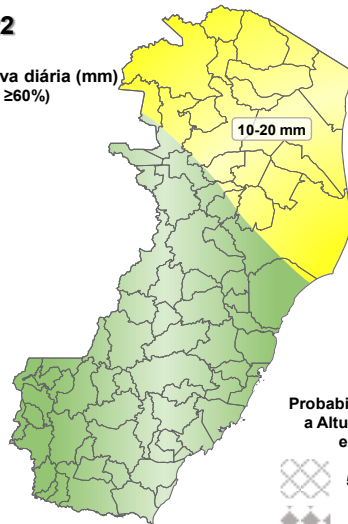
(a)

Previsão Probabilística de Chuva

Válida para:
26/10/2022

Altura de chuva diária (mm)
(Probabilidade $\geq 60\%$)

- >70
- 50 a 70
- 30 a 50
- 10 a 30
- 2 a 10
- 0 a 2



Probabilidade (%)* de a Altura de Chuva exceder:



*Probabilidades inferiores a 30% para valores >50 ou >100 não são apresentadas no mapa.

Modelos meteorológicos utilizados: GFS, CMC, ICON, ECMWF, UKMO, ACCESS, CMA, ARPEGE, GDAPS, GEFS, GEPS, WRF, COSMO, entre outros.

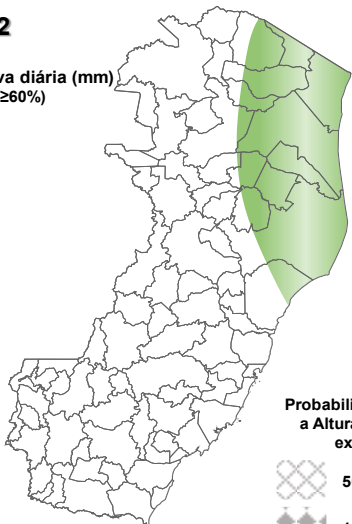
(b)

Previsão Probabilística de Chuva

Válida para:
27/10/2022

Altura de chuva diária (mm)
(Probabilidade $\geq 60\%$)

- >70
- 50 a 70
- 30 a 50
- 10 a 30
- 2 a 10
- 0 a 2



Probabilidade (%)* de a Altura de Chuva exceder:



*Probabilidades inferiores a 30% para valores >50 ou >100 não são apresentadas no mapa.

Modelos meteorológicos utilizados: GFS, CMC, ICON, ECMWF, UKMO, ACCESS, CMA, ARPEGE, GDAPS, GEFS, GEPS, WRF, COSMO, entre outros.

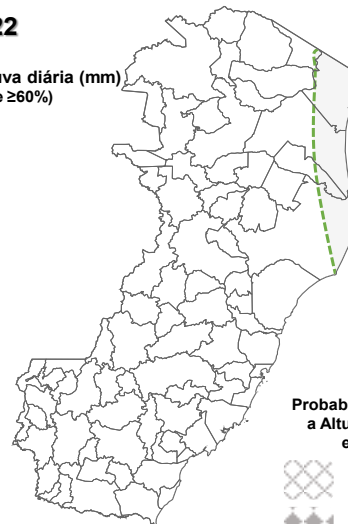
(c)

Previsão Probabilística de Chuva

Válida para:
28/10/2022

Altura de chuva diária (mm)
(Probabilidade $\geq 60\%$)

- >70
- 50 a 70
- 30 a 50
- 10 a 30
- 2 a 10
- 0 a 2



Probabilidade (%)* de a Altura de Chuva exceder:



*Probabilidades inferiores a 30% para valores >50 ou >100 não são apresentadas no mapa.

Modelos meteorológicos utilizados: GFS, CMC, ICON, ECMWF, UKMO, ACCESS, CMA, ARPEGE, GDAPS, GEFS, GEPS, WRF, COSMO, entre outros.

(d)

[>> Explicação dos mapas](#)



Acumulado de chuva previsto para o período de 25 a 31/10/2022

A previsão quantitativa/probabilística de chuva para os próximos 7 dias apresentou muitas diferenças entre os modelos meteorológicos. De modo geral, há um indicativo para acumulado de chuva de 40 a 60 mm no estado, sendo que alguns trechos podem acumular entre 60 e 90 mm (Figura 3).

Figura 3 – Previsão probabilística (mm) de chuva acumulada para o período de 25 a 31/10/2022 no estado.

Previsão Probabilística de Chuva

Válida para:
25 a 31/10/2022

Altura de chuva
Acumulada em 7 dias (mm)
(Probabilidade $\geq 50\%$)*

>100

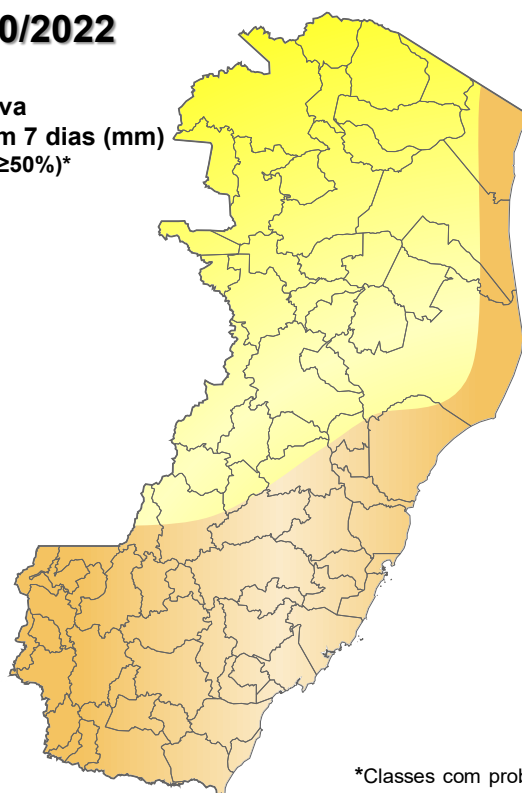
80 a 100

60 a 80

40 a 60

20 a 40

<20



*Classes com probabilidades inferiores a 50% não são apresentadas no mapa.

Modelos meteorológicos utilizados: GFS, CMC, ICON, ECMWF, ACCESS, CMA, GDAPS, GEFS (ensemble), GEPS (Ensemble), WRF e COSMO.

[>> Entenda este mapa](#)

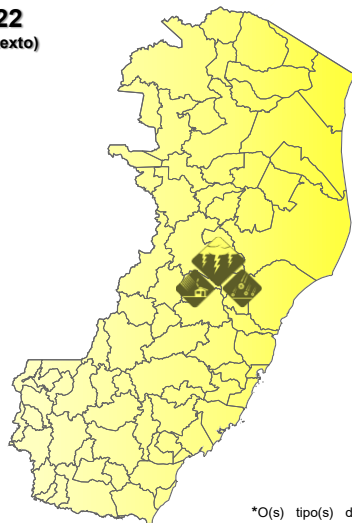


Figura 4 – Avisos meteorológicos vigentes, de acordo com a previsão da Cepdec.

Avisos Meteorológicos

Válidos para:
25/10/2022
(detalhes no texto)

Impacto*:



*O(s) tipo(s) de aviso no mapa é(ão) representado(s) pelo ícone da Cobrade.

Modelos meteorológicos utilizados: GFS, CMC, ICON, ECMWF, UKMO, ACCESS, CMA, ARPEGE, GDAPS, GEFS, GEPS, WRF, COSMO, entre outros.

(a)

Avisos Meteorológicos

Válidos para:
26/10/2022
(sem aviso)

Impacto*:



*O(s) tipo(s) de aviso no mapa é(ão) representado(s) pelo ícone da Cobrade.

Modelos meteorológicos utilizados: GFS, CMC, ICON, ECMWF, UKMO, ACCESS, CMA, ARPEGE, GDAPS, GEFS, GEPS, WRF, COSMO, entre outros.

(b)

Validade	Tipo	Impacto	Região Afetada
25/10/2022	Tempestades convectivas	Moderado	Pontos isolados do estado

Impactos: moderado – prob. de 30-50% (exceto tempestades severas) e alto – prob. >50% para o tempo severo previsto (tipo). Excepcional: prob. para tempo sev. raro.

Avisos e alertas de parceiros:

- Avisos meteorológicos: os avisos meteorológicos das instituições parceiras da Cepdec podem ser acessados nos sites do [Incaper](#) e [Inmet](#)
- Alertas geo-hidrológicos: [há alertas ativos](#)
- Monitoramento hidrológico: [Sace](#), [boletim semanal \(Grande Vitória\)](#) e [sala de situação](#)

5. FONTES DE DADOS/INFORMAÇÕES

- [Defesa Civil Nacional](#)
- [Inmet](#)
- [CPTEC/Inpe](#)
- [Cemaden](#)
- [Incaper](#)
- [CPRM](#)
- [Nomads/NCEP/NOAA](#)
- [CPC/NCEP/NOAA](#)
- [MSC](#)
- [Godae](#)
- [ECMWF](#)
- [DW](#)
- [JMA](#)

Elaborado por Bruce Pontes (CREA AL-1530/D).