



# BOLETIM DE AVISOS METEOROLÓGICOS E ALERTAS

## ESTADO DO ESPÍRITO SANTO

20 de outubro de 2022

Número: 20221020.0 – Atualizado às 13:48 (horário de Brasília)

A Coordenadoria Estadual de Proteção e Defesa Civil, órgão coordenador do Sistema Estadual de Monitoramento e Alerta de Desastres, conforme decreto 4488-R de 09 de agosto 2019, registra:

### 1. SITUAÇÃO

Quinta e sexta-feira com sol e chuva passageira em alguns trechos do estado. Fim de semana com risco de chuvas intensas.

### 2. TEMPO SEVERO PREVISTO



**Simbologia:** / **Cobrade:** 1.3.2.1.2 a 1.3.2.1.5

Todo o território do Espírito Santo se encontra em seca, segundo o [Monitor de Secas](#):

**Cobrade 1.4.1.1.0**

>> [Acesse as definições](#)

### 3. RECOMENDAÇÕES

As recomendações para lidar com os fenômenos adversos e seus possíveis efeitos podem ser acessadas na [página dedicada](#) do Ministério do Desenvolvimento Regional.

### 4. ANÁLISE SINÓTICA, PREVISÃO DE TEMPO, AVISOS E ALERTAS

Na quarta-feira (19) os pluviômetros oficiais do estado acumularam chuva de 2 a 10 mm na maioria dos municípios capixabas, com máximo de 10 a 20 mm em trechos da Grande Vitória, região das “Três Santas” e microrregião de Aracruz e de 20 a 40 mm em pontos da região do ABC Capixaba e municípios próximos, que observaram trovoadas no começo da noite.

Até o fechamento desta edição de quinta-feira (20) era possível inferir, a partir dos dados de satélite, tempo aberto no litoral e variação de nebulosidade sobre as demais áreas do estado, com estimativa de chuva passageira em alguns pontos (Figura 1). Perturbações nos Ventos Alísios (POA) atuavam sobre o Espírito Santo, interagindo com as circulações locais de vento e perturbações em médios níveis da troposfera. Não foi possível acessar os dados do radar meteorológico de Santa Teresa.

Até as 12h00 (horário de Brasília), o centro-norte da Grande Vitória, leste da Serrana e trechos da metade norte do estado haviam acumulado chuva de 1 a 5 mm, com máximo de 11 a 13 mm em pontos de Vila Pavão e Nova Venécia.

>> Encontre as definições de alguns termos técnicos, utilizados neste item, no anexo e em [1](#), [2](#), [3](#) e [4](#)

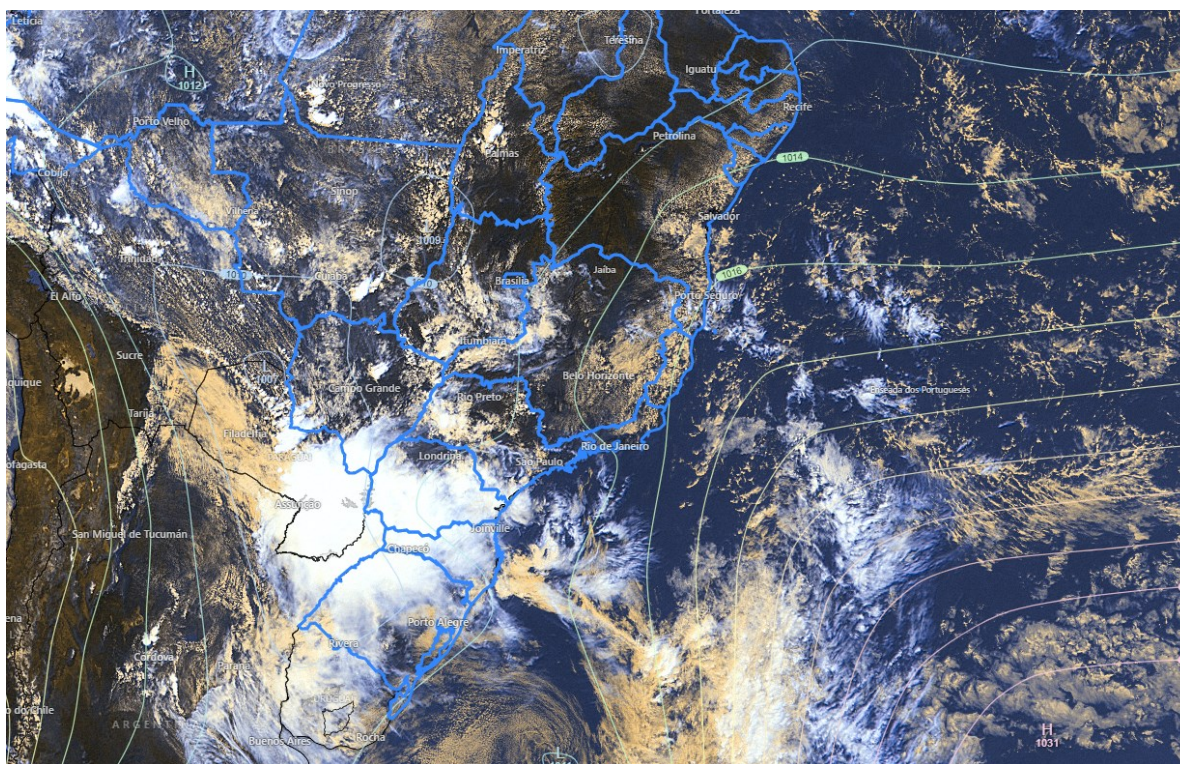
### Quinta-feira (20/10/2022)

O restante da tarde desta quinta-feira (20) tem aberturas de sol intercalando com chuva passageira em trechos da metade norte (exceto litoral) centro-leste da Serrana e, com menor chance, extremo-sudoeste do estado (Figura 2a). As demais regiões têm tarde de tempo aberto, não se descartando chuva passageira à noite em trechos do centro-norte da Grande Vitória e litoral norte.

Temperaturas estáveis.

**Figura 1** – Imagem do satélite GOES-16 às 15:40 UTC (canal visível) e isóbaras às 16 UTC de 20/10/2022.

- L – Sistema de Baixa Pressão
- H – Sistema de Alta Pressão



Fontes: Windy; ECMWF; NOAA.



## Sexta-feira (21/10/2022)

Sexta-feira (21) com variação de nuvens e chuva passageira no começo dia em pontos do setor norte, norte da Serrana e norte da Grande Vitória (Figura 2b). Pontos do Caparaó podem registrar chuva rápida e isolada da tarde para a noite, mas os modelos numéricos apresentaram muitas diferenças entre suas previsões para esta região. Não há expectativa de chuva para o centro-sudeste.

## Tendências para sábado e domingo (22 e 23/10/2022)

Sábado (22) com muitas diferenças entre os modelos numéricos de previsão de tempo para a região central e noroeste do estado. De modo geral, deve ocorrer variação de nuvens no início do dia no centro-norte e parte da Serrana. Faz calor e a nebulosidade tende a aumentar de meados da tarde para a noite, provocando pancadas de chuva em trechos da Região Sul e da Região Serrana (Figura 2c), **sendo que essa chuva pode ser localmente forte e vir acompanhada de rajadas de vento, descargas atmosféricas e eventual granizo (aviso na Figura 4b)**. Pode chover à noite em trechos da Grande Vitória e parte da Região Noroeste.

O domingo (23) tem tempo chuvoso em basicamente todas as áreas do Espírito Santo. A temperatura diurna diminui e chove a qualquer hora (Figura 2d). A chuva deve cair na forma de pancada em vários trechos do estado, podendo ter de moderada a forte intensidade em trechos isolados. Como ainda não há concordância entre os modelos, não foi possível estimar as áreas com maior probabilidade para acumulados superiores a 30 mm.

A condição de tempo detalhada pode ser acessada na [página da CM/Incaper](#).

## Previsão probabilística de chuva

Quinta-feira (20) – Figura 2a: de 75 a 85% de probabilidade para acumulados de 1 a 5 mm<sup>#</sup> em trechos da maior região esverdeada, sendo que pontos isolados podem acumular entre 10 e 15 mm. A área esverdeada situada no extremo-sudoeste pode acumular 2-10 mm em pontos isolados, mas a probabilidade é de apenas 50-60%\*. Não há probabilidade significativa para chuva nas demais áreas.

#Este acumulado já foi observado em vários pontos, durante a madrugada/início da manhã.

Sexta-feira (21) – Figura 2b: de 70 a 80% de probabilidade para acumulados de 1 a 5 mm em trechos da região esverdeada. Não há probabilidade significativa para chuva nas demais áreas.

Sábado (22) – Figura 2c: até 75% de probabilidade para acumulados de chuva de 30 a 50 mm em pontos da região alaranjada, **não se descartando valores pontuais de 50 a 80 mm (45% de probabilidade)**. Há 60\*-70% de probabilidade para acumulados de 10 a 30 mm em trechos



da região amarelada (exceto litoral sul, onde a probabilidade é de 90%) e de 50 a 60%\* de probabilidade para acumulados de 2 a 10 mm em pontos da região esverdeada. Não há probabilidade significativa para chuva nas demais áreas.

Domingo (23) – Figura 2d: 80% de probabilidade para acumulados de chuva de 10 a 30 mm em todas as regiões. Não se descarta um acumulado de 30 a 60 mm em pontos isolados (10-20%\* de probabilidade).

\*Os modelos apresentaram muita discordância entre si para o(s) intervalo(s) de chuva nesta(s) probabilidade(s).





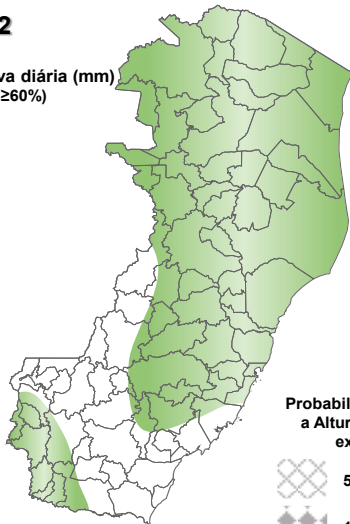
**Figura 2 –** Previsão probabilística (%) relativa aos intervalos diários de chuva previstos (mm/dia) para 20 (a), 21 (b), 22 (c) e 23/10/2022 (d).

### Previsão Probabilística de Chuva

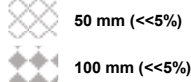
Válida para:  
**20/10/2022**

Altura de chuva diária (mm)  
(Probabilidade  $\geq 60\%$ )

- >70
- 50 a 70
- 30 a 50
- 10 a 30
- 2 a 10
- 0 a 2



Probabilidade (%)\* de a Altura de Chuva exceder:



\*Probabilidades inferiores a 30% para valores >50 ou >100 não são apresentadas no mapa.

Modelos meteorológicos utilizados: GFS, CMC, ICON, ECMWF, UKMO, ACCESS, CMA, ARPEGE, GDAPS, GEFS, GEPS, WRF, COSMO, entre outros.

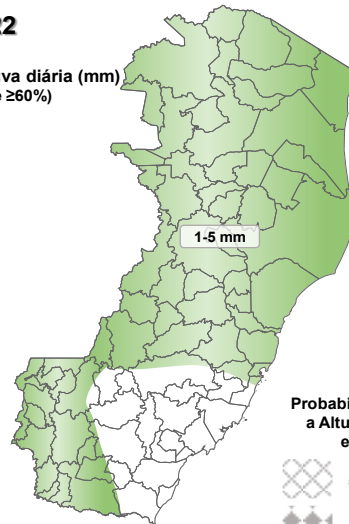
(a)

### Previsão Probabilística de Chuva

Válida para:  
**21/10/2022**

Altura de chuva diária (mm)  
(Probabilidade  $\geq 60\%$ )

- >70
- 50 a 70
- 30 a 50
- 10 a 30
- 2 a 10
- 0 a 2



Probabilidade (%)\* de a Altura de Chuva exceder:



\*Probabilidades inferiores a 30% para valores >50 ou >100 não são apresentadas no mapa.

Modelos meteorológicos utilizados: GFS, CMC, ICON, ECMWF, UKMO, ACCESS, CMA, ARPEGE, GDAPS, GEFS, GEPS, WRF, COSMO, entre outros.

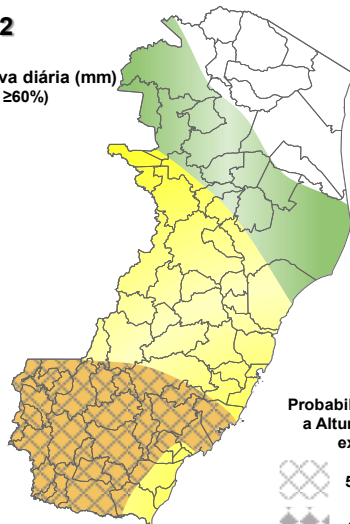
(b)

### Previsão Probabilística de Chuva

Válida para:  
**22/10/2022**

Altura de chuva diária (mm)  
(Probabilidade  $\geq 60\%$ )

- >70
- 50 a 70
- 30 a 50
- 10 a 30
- 2 a 10
- 0 a 2



Probabilidade (%)\* de a Altura de Chuva exceder:



\*Probabilidades inferiores a 30% para valores >50 ou >100 não são apresentadas no mapa.

Modelos meteorológicos utilizados: GFS, CMC, ICON, ECMWF, UKMO, ACCESS, CMA, ARPEGE, GDAPS, GEFS, GEPS, WRF, COSMO, entre outros.

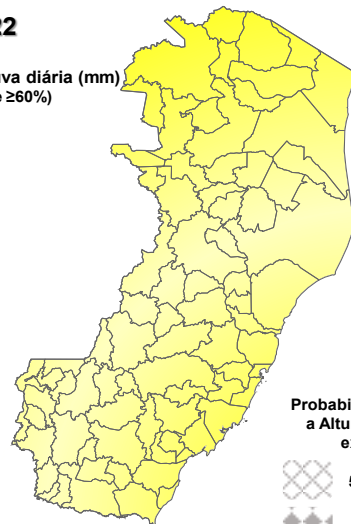
(c)

### Previsão Probabilística de Chuva

Válida para:  
**23/10/2022**

Altura de chuva diária (mm)  
(Probabilidade  $\geq 60\%$ )

- >70
- 50 a 70
- 30 a 50
- 10 a 30
- 2 a 10
- 0 a 2



Probabilidade (%)\* de a Altura de Chuva exceder:



\*Probabilidades inferiores a 30% para valores >50 ou >100 não são apresentadas no mapa.

Modelos meteorológicos utilizados: GFS, CMC, ICON, ECMWF, UKMO, ACCESS, CMA, ARPEGE, GDAPS, GEFS, GEPS, WRF, COSMO, entre outros.

(d)

[>> Explicação dos mapas](#)



## Acumulado de chuva previsto para o período de 20 a 26/10/2022

A previsão quantitativa/probabilística de chuva para os próximos 7 dias continua apresentando muitas diferenças entre os modelos meteorológicos. De modo geral, há um indicativo para acumulado de chuva de 80 a 100 mm em trechos das áreas avermelhadas, 60 a 80 mm em pontos das regiões alaranjadas e entre 40 e 60 mm na região amarelada, não se descartando algum acumulado isolado maior que 60 mm nesta área (Figura 3).

**Figura 3** – Previsão probabilística (mm) de chuva acumulada para o período de 20 a 26/10/2022 no estado.

### Previsão Probabilística de Chuva

Válida para:

**20 a 26/10/2022**

Altura de chuva  
Acumulada em 7 dias (mm)  
(Probabilidade  $\geq 50\%$ )\*

>100

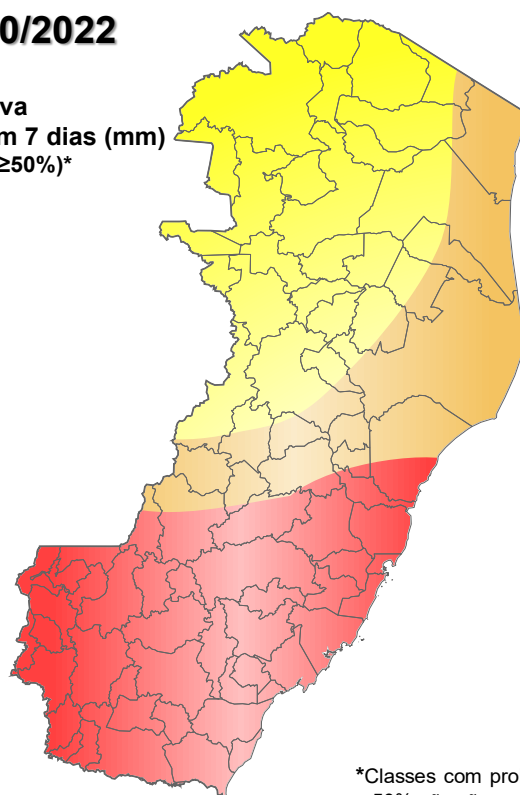
80 a 100

60 a 80

40 a 60

20 a 40

<20



\*Classes com probabilidades inferiores a 50% não são apresentadas no mapa.

Modelos meteorológicos utilizados: GFS, CMC, ICON, ECMWF, ACCESS, CMA, GDAPS, GEFS (ensemble), GEPS (Ensemble), WRF e COSMO.

[>> Entenda este mapa](#)



Figura 4 – Avisos meteorológicos vigentes, de acordo com a previsão da Cepdec.

**Avisos Meteorológicos**

Válidos para:  
**20 a 21/10/2022**  
(sem avisos)

Impacto\*:

- Excepcional
- Alto
- Moderado
- Sem aviso



\*O(s) tipo(s) de aviso no mapa é(ão) representado(s) pelo ícone da Cobrade.

Modelos meteorológicos utilizados: GFS, CMC, ICON, ECMWF, UKMO, ACCESS, CMA, ARPEGE, GDAPS, GEFS, GEPS, WRF, COSMO, entre outros.

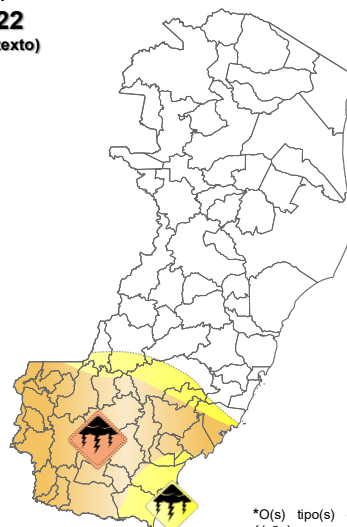
(a)

**Avisos Meteorológicos**

Válidos para:  
**22/10/2022**  
(detalhes no texto)

Impacto\*:

- Excepcional
- Alto
- Moderado
- Sem aviso



\*O(s) tipo(s) de aviso no mapa é(ão) representado(s) pelo ícone da Cobrade.

Modelos meteorológicos utilizados: GFS, CMC, ICON, ECMWF, UKMO, ACCESS, CMA, ARPEGE, GDAPS, GEFS, GEPS, WRF, COSMO, entre outros.

(b)

Validade	Tipo	Impacto	Região Afetada
22/10/2022 (tarde/noite) à 23/10/2022 (madrugada)	Tempestade convectiva ligada a uma zona de convergência	Alto	Maior parte da Região Sul e sul da Região Serrana
22/10/2022 (tarde/noite) à 23/10/2022 (madrugada)	Tempestade convectiva ligada a uma zona de convergência	Moderado	Maior parte do litoral sul e trechos da Serrana (ver mapa)

Impactos: moderado – prob. de 30-50% (exceto tempestades severas) e alto – prob. >50% para o tempo severo previsto (tipo). Excepcional: prob. para tempo sev. raro.

**Avisos e alertas de parceiros:**

- Avisos meteorológicos: os avisos meteorológicos das instituições parceiras da Cepdec podem ser acessados nos sites do [Incaper](#) e [Inmet](#)
- Alertas geo-hidrológicos: [não há alertas ativos](#)
- Monitoramento hidrológico: [Sace](#), [boletim semanal \(Grande Vitória\)](#) e [sala de situação](#)

**5. FONTES DE DADOS/INFORMAÇÕES**

- [Defesa Civil Nacional](#)
- [Inmet](#)
- [CPTEC/Inpe](#)
- [Cemaden](#)
- [Incaper](#)
- [CPRM](#)
- [Nomads/NCEP/NOAA](#)
- [CPC/NCEP/NOAA](#)
- [MSC](#)
- [Godae](#)
- [ECMWF](#)
- [DW](#)
- [JMA](#)

Elaborado por Bruce Pontes (CREA AL-1530/D).