



BOLETIM DE AVISOS METEOROLÓGICOS E ALERTAS

ESTADO DO ESPÍRITO SANTO

19 de outubro de 2022

Número: 20221019.0 – Atualizado às 12:56 (horário de Brasília)

A Coordenadoria Estadual de Proteção e Defesa Civil, órgão coordenador do Sistema Estadual de Monitoramento e Alerta de Desastres, conforme decreto 4488-R de 09 de agosto 2019, registra:

1. SITUAÇÃO

Quarta-feira com chuva e/ou pancadas de chuva em vários trechos do estado. Prováveis trovoadas no centro-sudoeste.

2. TEMPO SEVERO PREVISTO

Simbologia: – / Tipo: – / Cobrade: –

Todo o território do Espírito Santo se encontra em seca, segundo o [Monitor de Secas](#):

Cobrade 1.4.1.1.0  .

[>> Acesse as definições](#)

3. RECOMENDAÇÕES

As recomendações para lidar com os fenômenos adversos e seus possíveis efeitos podem ser acessadas na [página dedicada](#) do Ministério do Desenvolvimento Regional.

4. ANÁLISE SINÓTICA, PREVISÃO DE TEMPO, AVISOS E ALERTAS

Na terça-feira (18) os pluviômetros oficiais do estado acumularam chuva de 2 a 10 mm em vários trechos da metade norte e central do estado, com máximos de 10 a 30 mm em alguns pontos. Foram observadas trovoadas à tarde nas redondezas da região de Pedra Azul, com acumulado de até 27 mm em Venda Nova do Imigrante.

Até o fechamento desta edição de quarta-feira (19) era possível inferir, a partir dos dados de satélite, muita variação de nebulosidade sobre grande parte do estado, com estimativa de pancadas esparsas de chuva em diversos trechos (Figura 1). Perturbações nos Ventos Alísios (POA) atuavam sobre o Espírito Santo, interagindo com as circulações locais de vento e perturbações em médios níveis da troposfera. Não foi possível acessar os dados do radar meteorológico de Santa Teresa.

Até as 12h20 (horário de Brasília), vários trechos de todas as regiões capixabas, com exceção da Região Sul e sul da Serrana, haviam acumulado chuva de 2 a 10 mm, com máximos de 10 a 15 mm em pontos da Grande Vitória, microrregião de Aracruz e “Três Santas”.

>> Encontre as definições de alguns termos técnicos, utilizados neste item, no anexo e em [1](#), [2](#), [3](#) e [4](#)

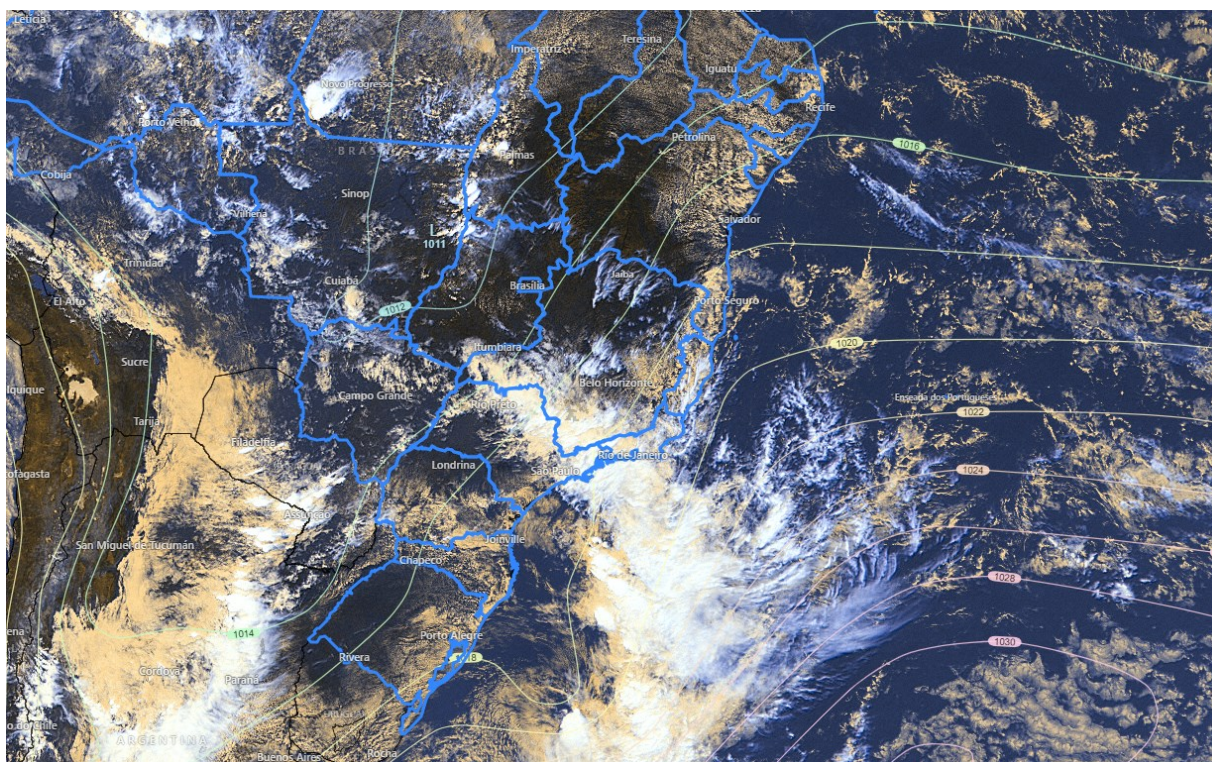
Quarta-feira (19/10/2022)

A restante desta quarta-feira (19) tem variação de nuvens na maior parte do estado devido à atuação de perturbações nos ventos alísios, as quais interagem com as circulações locais de vento e perturbações em médios níveis da troposfera. Chove de forma passageira na maioria das regiões, podendo a chuva cair na forma de pancada rápida em alguns trechos (Figura 2a). Trechos da Serrana e parte do Caparaó devem ter variação de nuvens e pancadas de chuva com trovoadas no período da tarde (Figura 2a, área amarelada). Variação de nuvens no extremo-sudeste, sem chuva (Figura 2a, área branca).

Temperaturas estáveis.

Figura 1 – Imagem do satélite GOES-16 às 15:10 UTC (canal visível) e isóbaras às 15 UTC de 19/10/2022.

- L – Sistema de Baixa Pressão
- H – Sistema de Alta Pressão



Fontes: Windy; ECMWF; NOAA.



Quinta-feira (20/10/2022)

Quinta-feira (20) com mais aberturas de sol no estado, mas ainda com chuva passageira no começo dia em trechos do centro-nordeste e parte da Grande Vitória e das “Três Santas” (Figura 2b). Tempo seco e quente nas demais regiões, com elevação de temperatura máxima em relação aos dias anteriores na Região Sul.

Tendências para sexta-feira e sábado (21 e 22/10/2022)

Sexta-feira (21) com variação de nuvens e chuva passageira no começo dia em pontos do setor nordeste e, de forma mais isolada, entre o norte da Serrana e parte do Noroeste (Figura 2c). Tempo seco e quente nas demais regiões.

O sábado (22) com muitas diferenças entre os modelos numéricos de previsão de tempo. De modo geral, deve ocorrer variação de nuvens no início do dia no centro-norte e parte da Serrana. Faz calor e a nebulosidade tende a aumentar de meados da tarde para a noite, provocando pancadas de chuva com trovoadas em trechos da Região Sul e Serrana (Figura 2d). Pode chover à noite em trechos da Grande Vitória e parte da Região Noroeste.

A condição de tempo detalhada pode ser acessada na [página da CM/Incaper](#).

Previsão probabilística de chuva

Quarta-feira (19) – Figura 2a: de 70 a 80% de probabilidade para acumulados de 2 a 10 mm em trechos da região esverdeada e de 65 a 75% para acumulados de 10 a 30 mm em pontos da região amarelada. Não há probabilidade significativa para chuva na região branca.

Quinta-feira (20) – Figura 2b: de 75 a 85% de probabilidade para acumulados de 1 a 5 mm em pontos da região esverdeada. Não há probabilidade significativa para chuva nas demais áreas.

Sexta-feira (21) – Figura 2c: de 70 a 80% de probabilidade para acumulados de 1 a 5 mm em trechos da região esverdeada e 45-55% de probabilidade para valores de chuva de 1 a 2 mm em pontos da região acinzentada. Não há probabilidade significativa para chuva nas demais áreas.

Sábado (22) – Figura 2d: até 70% de probabilidade para acumulados de chuva de 30 a 50 mm em pontos da região alaranjada, **não se descartando algum valor isolado de 50 a 70 mm (15% de probabilidade)**. Há 75% de probabilidade para acumulados de 10 a 30 mm em trechos da região amarelada e de 50 a 60%* de probabilidade para acumulados de 2 a 10 mm em pontos da região esverdeada. Não há probabilidade significativa para chuva nas demais áreas.



*Os modelos apresentaram muita discordância entre si para o(s) intervalo(s) de chuva nesta(s) probabilidade(s).

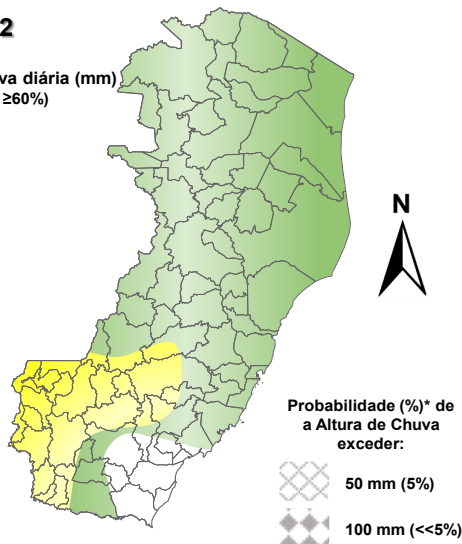
Figura 2 – Previsão probabilística (%) relativa aos intervalos diários de chuva previstos (mm/dia) para 19 (a), 20 (b), 21 (c) e 22/10/2022 (d).

Previsão Probabilística de Chuva

Válida para:
19/10/2022

Altura de chuva diária (mm)
(Probabilidade $\geq 60\%$)

- >70
- 50 a 70
- 30 a 50
- 10 a 30
- 2 a 10
- 0 a 2



*Probabilidades inferiores a 30% para valores >50 ou >100 não são apresentadas no mapa.

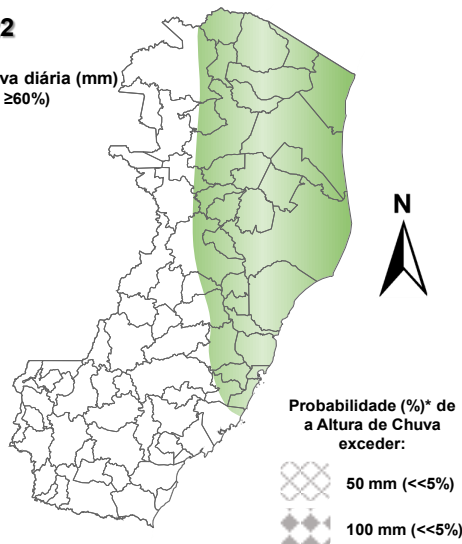
Modelos meteorológicos utilizados: GFS, CMC, ICON, ECMWF, UKMO, ACCESS, CMA, ARPEGE, GDAPS, GEFS, GEPS, WRF, COSMO, entre outros.

Previsão Probabilística de Chuva

Válida para:
20/10/2022

Altura de chuva diária (mm)
(Probabilidade $\geq 60\%$)

- >70
- 50 a 70
- 30 a 50
- 10 a 30
- 2 a 10
- 0 a 2



*Probabilidades inferiores a 30% para valores >50 ou >100 não são apresentadas no mapa.

Modelos meteorológicos utilizados: GFS, CMC, ICON, ECMWF, UKMO, ACCESS, CMA, ARPEGE, GDAPS, GEFS, GEPS, WRF, COSMO, entre outros.

(a)

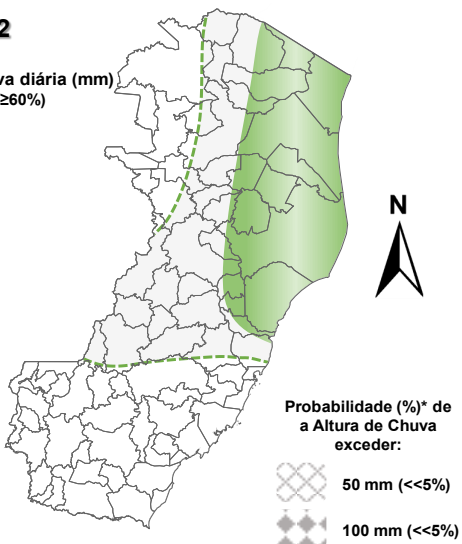
(b)

Previsão Probabilística de Chuva

Válida para:
21/10/2022

Altura de chuva diária (mm)
(Probabilidade $\geq 60\%$)

- >70
- 50 a 70
- 30 a 50
- 10 a 30
- 2 a 10
- 0 a 2



*Probabilidades inferiores a 30% para valores >50 ou >100 não são apresentadas no mapa.

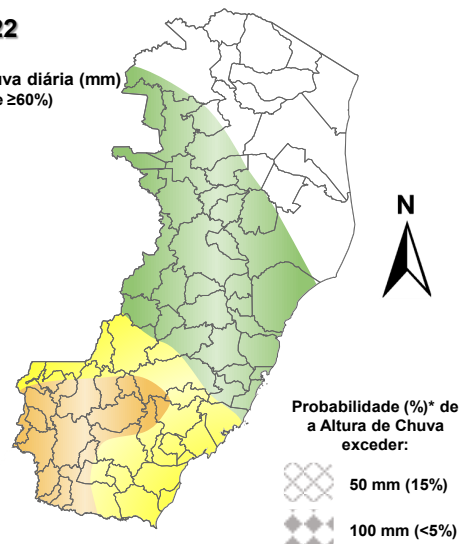
Modelos meteorológicos utilizados: GFS, CMC, ICON, ECMWF, UKMO, ACCESS, CMA, ARPEGE, GDAPS, GEFS, GEPS, WRF, COSMO, entre outros.

Previsão Probabilística de Chuva

Válida para:
22/10/2022

Altura de chuva diária (mm)
(Probabilidade $\geq 60\%$)

- >70
- 50 a 70
- 30 a 50
- 10 a 30
- 2 a 10
- 0 a 2



*Probabilidades inferiores a 30% para valores >50 ou >100 não são apresentadas no mapa.

Modelos meteorológicos utilizados: GFS, CMC, ICON, ECMWF, UKMO, ACCESS, CMA, ARPEGE, GDAPS, GEFS, GEPS, WRF, COSMO, entre outros.

(c)

(d)



[>> Explicação dos mapas](#)

Acumulado de chuva previsto para o período de 19 a 25/10/2022

A previsão quantitativa/probabilística de chuva para os próximos 7 dias continua apresentando muitas diferenças entre os modelos meteorológicos. De modo geral, há um indicativo para acumulado de chuva médio de 40 a 60 mm em trechos das áreas amareladas e até 80 mm em pontos das regiões alaranjadas (Figura 3), não se descartando algum acumulado isolado superior a 80 mm na região avermelhada.

Figura 3 – Previsão probabilística (mm) de chuva acumulada para o período de 19 a 25/10/2022 no estado.

Previsão Probabilística de Chuva

Válida para:

19 a 25/10/2022

Altura de chuva
Acumulada em 7 dias (mm)
(Probabilidade $\geq 50\%$)*

>100

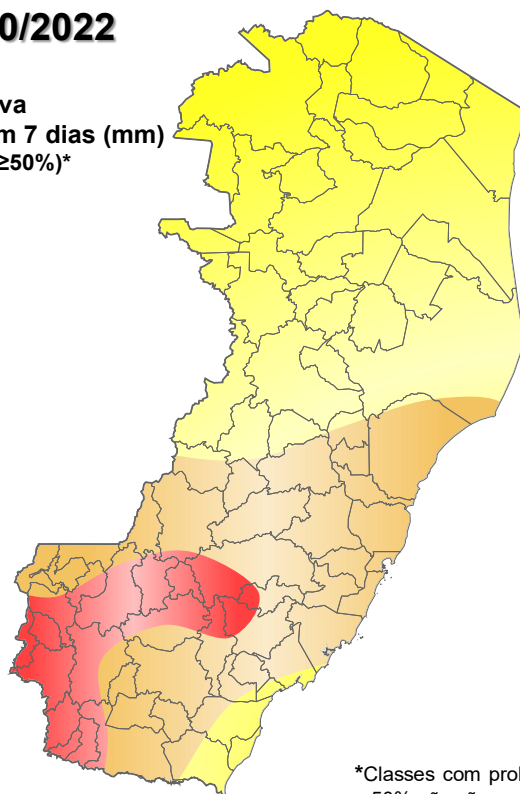
80 a 100

60 a 80

40 a 60

20 a 40

<20



*Classes com probabilidades inferiores a 50% não são apresentadas no mapa.

Modelos meteorológicos utilizados: GFS, CMC, ICON, ECMWF, ACCESS, CMA, GDAPS, GEFS (ensemble), GEPS (Ensemble), WRF e COSMO.

[>> Entenda este mapa](#)



Figura 4 – Avisos meteorológicos vigentes, de acordo com a previsão da Cepdec.

Avisos Meteorológicos

Válidos para:
19/10/2022
(sem avisos)

Impacto*:

Excepcional

Alto

Moderado

Sem aviso



*O(s) tipo(s) de aviso no mapa é(ão) representado(s) pelo ícone da Cobrade.

Modelos meteorológicos utilizados: GFS, CMC, ICON, ECMWF, UKMO, ACCESS, CMA, ARPEGE, GDAPS, GEFS, GEPS, WRF, COSMO, entre outros.

(a)

Avisos Meteorológicos

Válidos para:
20/10/2022
(sem avisos)

Impacto*:

Excepcional

Alto

Moderado

Sem aviso



*O(s) tipo(s) de aviso no mapa é(ão) representado(s) pelo ícone da Cobrade.

Modelos meteorológicos utilizados: GFS, CMC, ICON, ECMWF, UKMO, ACCESS, CMA, ARPEGE, GDAPS, GEFS, GEPS, WRF, COSMO, entre outros.

(b)

Validade	Tipo	Impacto	Região Afetada
-	-	-	-

Impactos: moderado – prob. de 30-50% (exceto tempestades severas) e alto – prob. >50% para o tempo severo previsto (tipo). Excepcional: prob. para tempo sev. raro.

Avisos e alertas de parceiros:

- Avisos meteorológicos: os avisos meteorológicos das instituições parceiras da Cepdec podem ser acessados nos sites do [Incaper](#) e [Inmet](#)
- Alertas geo-hidrológicos: [não há alertas ativos](#)
- Monitoramento hidrológico: [Sace](#), [boletim semanal \(Grande Vitória\)](#) e [sala de situação](#)

5. FONTES DE DADOS/INFORMAÇÕES

- [Defesa Civil Nacional](#)
- [Inmet](#)
- [CPTEC/Inpe](#)
- [Cemaden](#)
- [Incaper](#)
- [CPRM](#)
- [Nomads/NCEP/NOAA](#)
- [CPC/NCEP/NOAA](#)
- [MSC](#)
- [Godae](#)
- [ECMWF](#)
- [DW](#)
- [JMA](#)

Elaborado por Bruce Pontes (CREA AL-1530/D).