



BOLETIM DE AVISOS METEOROLÓGICOS E ALERTAS

ESTADO DO ESPÍRITO SANTO

19 de outubro de 2022

Número: 20221018.1 – Atualizado às 08:24 (horário de Brasília)

A Coordenadoria Estadual de Proteção e Defesa Civil, órgão coordenador do Sistema Estadual de Monitoramento e Alerta de Desastres, conforme decreto 4488-R de 09 de agosto 2019, registra:

1. SITUAÇÃO

Terça-feira com sol e pancadas de chuva em várias regiões do Espírito Santo. A quarta-feira deve ter sol e chuva passageira em trechos do centro-norte.

2. TEMPO SEVERO PREVISTO

Simbologia: – / Tipo: – / Cobrade: –

Todo o território do Espírito Santo se encontra em seca, segundo o [Monitor de Secas](#):

Cobrade 1.4.1.1.0  .

[>> Acesse as definições](#)

3. RECOMENDAÇÕES

As recomendações para lidar com os fenômenos adversos e seus possíveis efeitos podem ser acessadas na [página dedicada](#) do Ministério do Desenvolvimento Regional.

4. ANÁLISE SINÓTICA, PREVISÃO DE TEMPO, AVISOS E ALERTAS

Na segunda-feira (17) os pluviômetros oficiais do estado acumularam chuva de 2 a 10 mm em pontos isolados do setor nordeste do estado.

Até o fechamento desta edição de terça-feira (18) era possível inferir, a partir dos dados de satélite, muita variação de nebulosidade sobre grande parte do centro-norte do estado, com estimativa de pancadas esparsas de chuva no setor nordeste (Figura 1). Perturbações nos Ventos Alísios (POA) atuavam sobre esta área capixaba, interagindo com as circulações locais de vento. Não foi possível acessar os dados do radar meteorológico de Santa Teresa.

Até as 12h00 (horário de Brasília), trechos do setor nordeste do estado haviam acumulado chuva de 5 a 15 mm. Pontos isolados do restante da metade norte receberam de 1 a 3 mm.

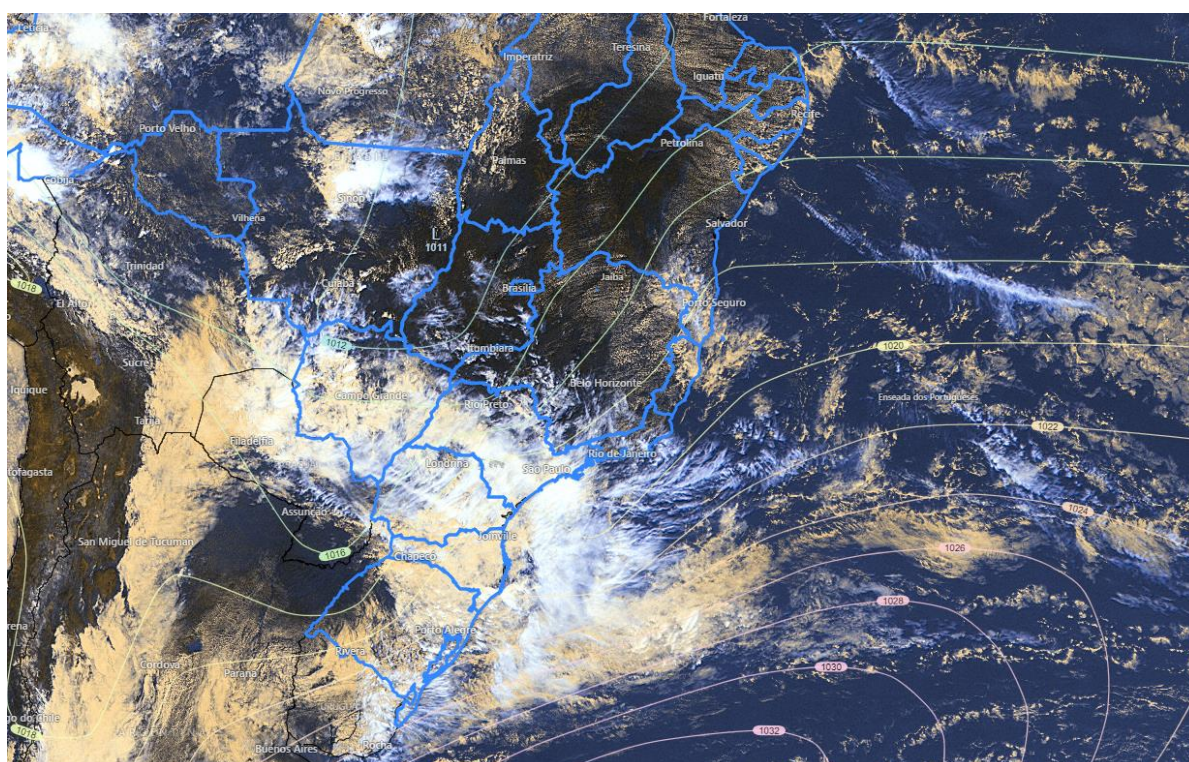
>> Encontre as definições de alguns termos técnicos, utilizados neste item, no anexo e em [1](#), [2](#), [3](#) e [4](#)

Terça-feira (18/10/2022)

O restante desta terça-feira (18) tem variação de nuvens na maior parte do centro-norte do estado devido à atuação de perturbações nos ventos alísios, as quais interagem com as circulações locais de vento. Chove ocasionalmente na maioria das regiões, podendo a chuva cair na forma de pancada rápida em alguns trechos (Figura 2a), com predomínio de sol no litoral sudeste. Não se descarta alguma trovoada à tarde em pontos das regiões amareladas da Figura 2a (exceto litoral). Não há expectativa de chuva para a maior parte do extremo-sul. Temperaturas em rápida elevação nas baixadas da Região Sul e estáveis nas demais regiões.

Figura 1 – Imagem do satélite GOES-16 às 14:50 UTC (canal visível) e isóbaras às 15 UTC de 18/10/2022.

- L – Sistema de Baixa Pressão
- H – Sistema de Alta Pressão



Fontes: Windy; ECMWF; NOAA.

Quarta-feira (19/10/2022)

Na quarta-feira (19) o predomínio é de sol, mas chove de forma rápida e mal distribuída no início do dia em pontos da Grande Vitória, centro-norte da Serrana e metade norte do estado (Figura 2b, área esverdeada). Trechos do centro-sul da Serrana e parte do Caparaó devem ter sol e pancadas de chuva com trovoadas no período da tarde (Figura 2b, área amarelada). Predomínio de tempo aberto no extremo-sudeste, sem chuva (Figura 2b, área branca). Temperaturas em rápida elevação nas baixadas da Região Sul e estáveis nas demais regiões.



Tendências para quinta e sexta-feira (20 e 21/10/2022)

Quinta-feira (20) com possibilidade de chuva passageira no começo dia em pontos do setor nordeste (Figura 2c). Tempo seco e quente nas demais regiões, com elevação de temperatura máxima em relação aos dias anteriores.

Sexta-feira (21) com possibilidade de chuva passageira no começo dia em pontos do extremo-nordeste (Figura 2d). Tempo seco e quente nas demais regiões.

A condição de tempo detalhada pode ser acessada na [página da CM/Incaper](#).

Previsão probabilística de chuva

Terça-feira (18) – Figura 2a: de 65* (parte do Caparaó) a 75% (parte do trecho central) de probabilidade para acumulados de 10 a 30 mm em trechos da região amarelada e entre 75 e 85% de probabilidade para acumulados de 2 a 10 mm em trechos das áreas esverdeadas. Não há probabilidade significativa para chuva na área branca.

Quarta-feira (19) – Figura 2b: de 70 a 80% de probabilidade para acumulados de 2 a 10 mm em trechos da região esverdeada e 65-75% para 10-30 mm em pontos da área amarelada. Não há probabilidade significativa para chuva nas demais áreas.

Quinta-feira (20) – Figura 2c: de 75 a 85% de probabilidade para acumulados de 1 a 5 mm em pontos da região esverdeada. Não há probabilidade significativa para chuva nas demais áreas.

Sexta-feira (21) – Figura 2d: de 70 a 80% de probabilidade para acumulados de 1 a 3 mm em pontos da região esverdeada. Não há probabilidade significativa para chuva nas demais áreas.

*Os modelos apresentaram muita discordância entre si para o(s) intervalo(s) de chuva nesta(s) probabilidade(s).



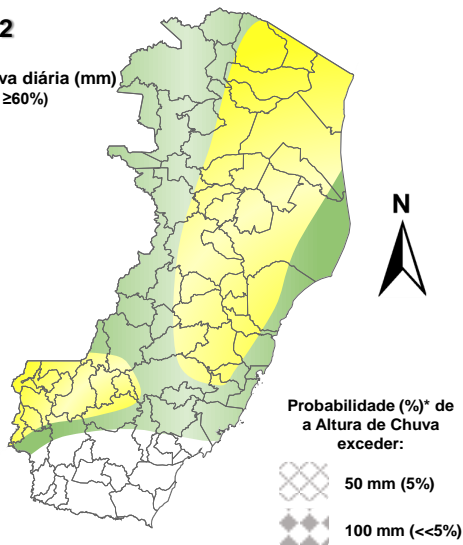
Figura 2 – Previsão probabilística (%) relativa aos intervalos diários de chuva previstos (mm/dia) para 18 (a), 19 (b), 20 (c) e 21/10/2022 (d).

Previsão Probabilística de Chuva

Válida para:
18/10/2022

Altura de chuva diária (mm)
(Probabilidade $\geq 60\%$)

- >70
- 50 a 70
- 30 a 50
- 10 a 30
- 2 a 10
- 0 a 2



*Probabilidades inferiores a 30% para valores >50 ou >100 não são apresentadas no mapa.

Modelos meteorológicos utilizados: GFS, CMC, ICON, ECMWF, UKMO, ACCESS, CMA, ARPEGE, GDAPS, GEFS, GEPS, WRF, COSMO, entre outros.

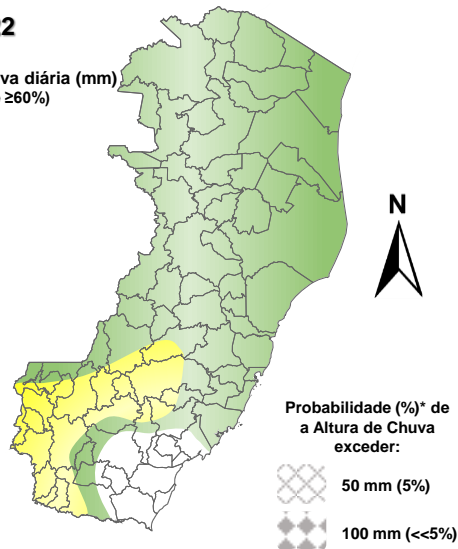
(a)

Previsão Probabilística de Chuva

Válida para:
19/10/2022

Altura de chuva diária (mm)
(Probabilidade $\geq 60\%$)

- >70
- 50 a 70
- 30 a 50
- 10 a 30
- 2 a 10
- 0 a 2



*Probabilidades inferiores a 30% para valores >50 ou >100 não são apresentadas no mapa.

Modelos meteorológicos utilizados: GFS, CMC, ICON, ECMWF, UKMO, ACCESS, CMA, ARPEGE, GDAPS, GEFS, GEPS, WRF, COSMO, entre outros.

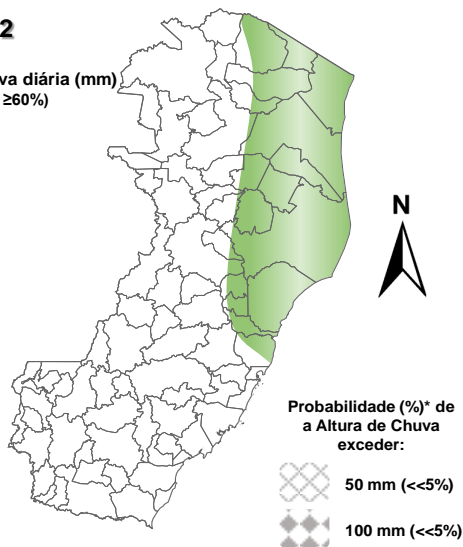
(b)

Previsão Probabilística de Chuva

Válida para:
20/10/2022

Altura de chuva diária (mm)
(Probabilidade $\geq 60\%$)

- >70
- 50 a 70
- 30 a 50
- 10 a 30
- 2 a 10
- 0 a 2



*Probabilidades inferiores a 30% para valores >50 ou >100 não são apresentadas no mapa.

Modelos meteorológicos utilizados: GFS, CMC, ICON, ECMWF, UKMO, ACCESS, CMA, ARPEGE, GDAPS, GEFS, GEPS, WRF, COSMO, entre outros.

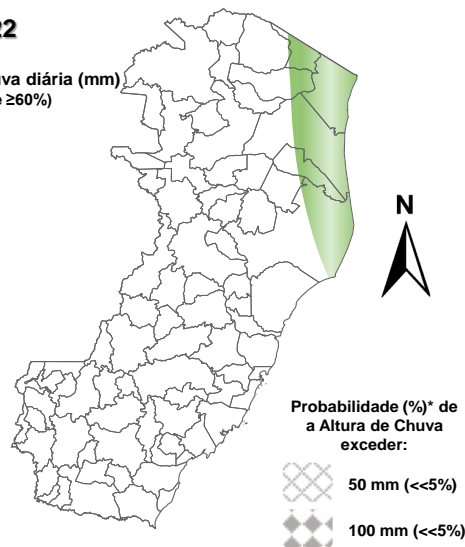
(c)

Previsão Probabilística de Chuva

Válida para:
21/10/2022

Altura de chuva diária (mm)
(Probabilidade $\geq 60\%$)

- >70
- 50 a 70
- 30 a 50
- 10 a 30
- 2 a 10
- 0 a 2



*Probabilidades inferiores a 30% para valores >50 ou >100 não são apresentadas no mapa.

Modelos meteorológicos utilizados: GFS, CMC, ICON, ECMWF, UKMO, ACCESS, CMA, ARPEGE, GDAPS, GEFS, GEPS, WRF, COSMO, entre outros.

(d)

[>> Explicação dos mapas](#)



Acumulado de chuva previsto para o período de 18 a 24/10/2022

A previsão quantitativa/probabilística de chuva para os próximos 7 dias apresentou muitas diferenças entre os modelos meteorológicos. De modo geral, há um indicativo para acumulado de chuva médio de 40 a 60 mm em trechos das áreas amareladas e até 80 mm em pontos das regiões alaranjadas (Figura 3).

A maior parte da chuva prevista para o setor sul deve ocorrer entre os dias 22 e 23.

Figura 3 – Previsão probabilística (mm) de chuva acumulada para o período de 18 a 24/10/2022 no estado.

Previsão Probabilística de Chuva

Válida para:
18 a 24/10/2022

Altura de chuva
Acumulada em 7 dias (mm)
(Probabilidade $\geq 50\%$)*

>100

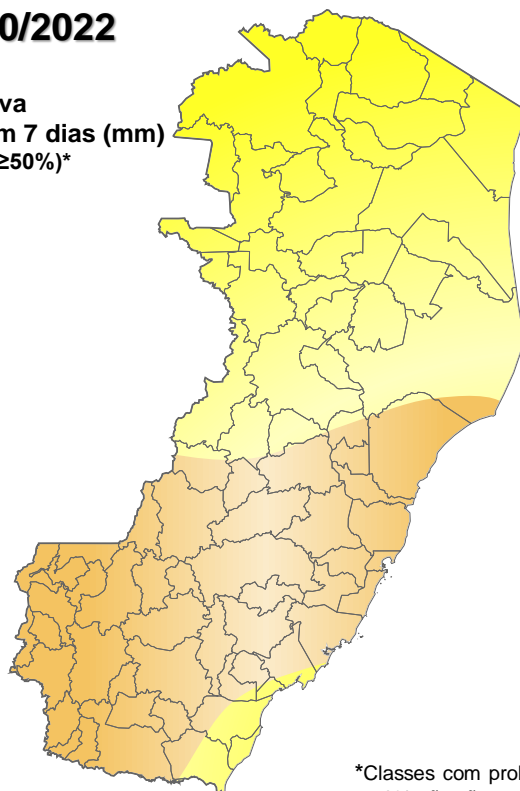
80 a 100

60 a 80

40 a 60

20 a 40

<20



*Classes com probabilidades inferiores a 50% não são apresentadas no mapa.

Modelos meteorológicos utilizados: GFS, CMC, ICON, ECMWF, ACCESS, CMA, GDAPS, GEFS (ensemble), GEPS (Ensemble), WRF e COSMO.

[>> Entenda este mapa](#)



Figura 4 – Avisos meteorológicos vigentes, de acordo com a previsão da Cepdec.

Avisos Meteorológicos

Válidos para:
18 a 19/10/2022
(sem avisos)

Impacto*:



*O(s) tipo(s) de aviso no mapa é(ão) representado(s) pelo ícone da Cobrade.

Modelos meteorológicos utilizados: GFS, CMC, ICON, ECMWF, UKMO, ACCESS, CMA, ARPEGE, GDAPS, GEFS, GEPS, WRF, COSMO, entre outros.

(a)

Avisos Meteorológicos

Válidos para:
20 a 21/10/2022
(sem avisos)

Impacto*:



*O(s) tipo(s) de aviso no mapa é(ão) representado(s) pelo ícone da Cobrade.

Modelos meteorológicos utilizados: GFS, CMC, ICON, ECMWF, UKMO, ACCESS, CMA, ARPEGE, GDAPS, GEFS, GEPS, WRF, COSMO, entre outros.

(b)

Validade	Tipo	Impacto	Região Afetada
-	-	-	-

Impactos: moderado – prob. de 30-50% (exceto tempestades severas) e alto – prob. >50% para o tempo severo previsto (tipo). Excepcional: prob. para tempo sev. raro.

Avisos e alertas de parceiros:

- Avisos meteorológicos: os avisos meteorológicos das instituições parceiras da Cepdec podem ser acessados nos sites do [Incaper](#) e [Inmet](#)
- Alertas geo-hidrológicos: [não há alertas ativos](#)
- Monitoramento hidrológico: [Sace](#), [boletim semanal \(Grande Vitória\)](#) e [sala de situação](#)

5. FONTES DE DADOS/INFORMAÇÕES

- [Defesa Civil Nacional](#)
- [Inmet](#)
- [CPTEC/Inpe](#)
- [Cemaden](#)
- [Incaper](#)
- [CPRM](#)
- [Nomads/NCEP/NOAA](#)
- [CPC/NCEP/NOAA](#)
- [MSC](#)
- [Godae](#)
- [ECMWF](#)
- [DW](#)
- [JMA](#)

Elaborado por Bruce Pontes (CREA AL-1530/D).