



BOLETIM DE AVISOS METEOROLÓGICOS E ALERTAS

ESTADO DO ESPÍRITO SANTO

14 de outubro de 2022

Número: 20221014.0 – Atualizado às 15:37 (horário de Brasília)

A Coordenadoria Estadual de Proteção e Defesa Civil, órgão coordenador do Sistema Estadual de Monitoramento e Alerta de Desastres, conforme decreto 4488-R de 09 de agosto 2019, registra:

1. SITUAÇÃO

Fim de semana com chuva rápida em algumas áreas do Espírito Santo.

2. TEMPO SEVERO PREVISTO

Simbologia: – / Tipo: – / Cobrade: –

Todo o território do Espírito Santo se encontra em seca, segundo o [Monitor de Secas](#):

Cobrade 1.4.1.1.0  .

[>> Acesse as definições](#)

3. RECOMENDAÇÕES

As recomendações para lidar com os fenômenos adversos e seus possíveis efeitos podem ser acessadas na [página dedicada](#) do Ministério do Desenvolvimento Regional.

4. ANÁLISE SINÓTICA, PREVISÃO DE TEMPO, AVISOS E ALERTAS

Na quinta-feira (13) os pluviômetros oficiais do estado não acumularam chuva.

Até o fechamento desta edição de sexta-feira (14), dados de satélite mostravam pouca nebulosidade sobre o litoral e maior parte da Região Sul e variação de nuvens sobre as demais áreas do Espírito Santo (Figura 1). Fracas Perturbações nos Ventos Alísios (POA) se aproximavam do estado, interagindo com as circulações locais de vento. Não foi possível acessar os dados do radar meteorológico de Santa Teresa.

Até as 15h20 (horário de Brasília), apenas pontos isolados do centro-norte do estado haviam acumulado até 1 mm de chuva.

>> Encontre as definições de alguns termos técnicos, utilizados neste item, no anexo e em [1](#), [2](#), [3](#) e [4](#)

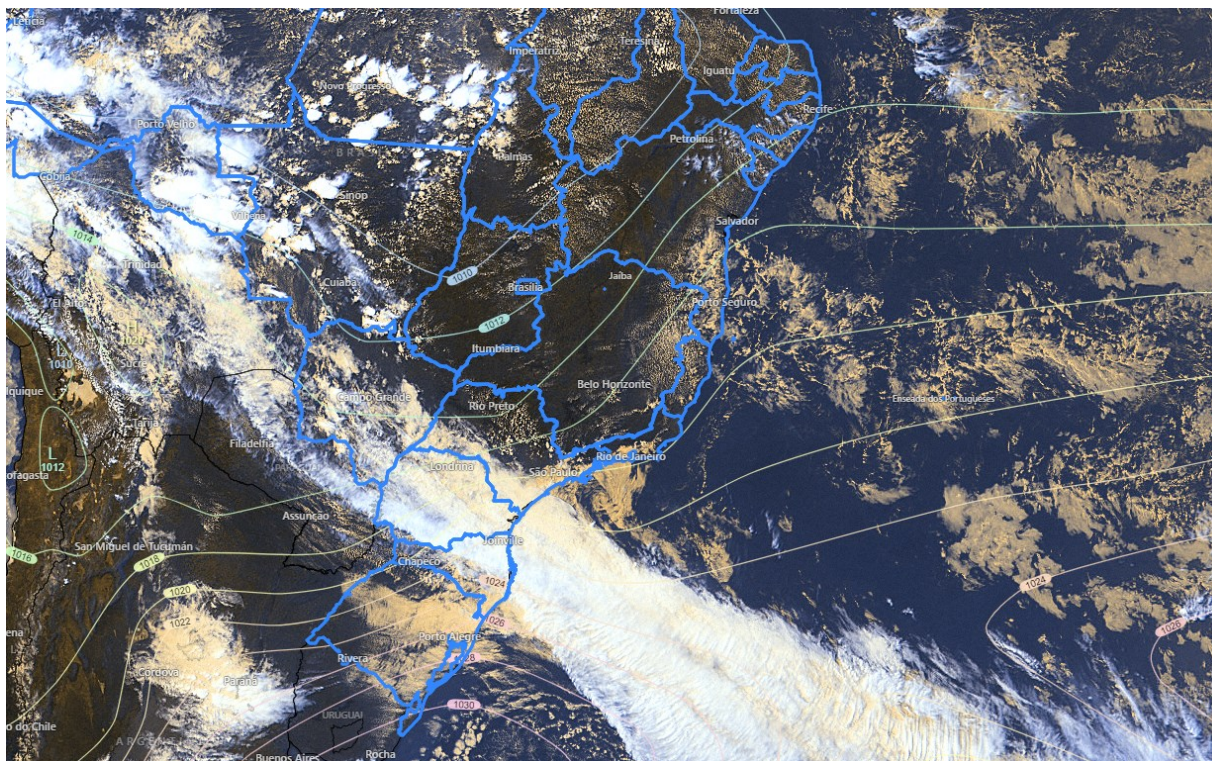


Sexta-feira (14/10/2022)

Nesta sexta-feira (14), a nebulosidade aumenta no decorrer da noite devido à chegada de POA, não se descartando chuva esparsa e passageira na faixa leste e trechos do centro-norte do estado (Figura 2a). Não chove nas demais regiões.

Figura 1 – Imagem do satélite GOES-16 às 18:00 UTC (canal visível) e isóbaras às 18 UTC de 14/10/2022.

- L – Sistema de Baixa Pressão
- H – Sistema de Alta Pressão



Fontes: Windy; ECMWF; NOAA.

Sábado (15/10/2022)

Sábado (15) com muita variação de nuvens na maior parte do estado devido à entrada de perturbações nos ventos alísios. Chove ocasionalmente na maior parte do estado, podendo a chuva cair na forma de pancada rápida em alguns trechos (Figura 2b). O calor diminui na maioria das regiões. Não há expectativa de chuva para parte do oeste da Região Serrana.

Tendências para domingo e segunda-feira (16 e 17/10/2022)

A modelagem numérica apresentou diferenças entre os modelos numéricos para o domingo (16). De modo geral, é esperada variação de nuvens pela madrugada e manhã na maioria das regiões capixabas, sendo que o leste da Serrana tem predomínio de céu nublado durante todo o dia. Pode chover de forma rápida e mal distribuída no início do dia e à noite em pontos do



litoral sul e da Grande Vitória. O centro-nordeste e extremo-norte podem ter chuvas ocasionais até meados da tarde (Figura 2c).

Segunda-feira (17) também com diferenças entre os modelos numéricos de tempo. De modo geral, é esperada variação de nuvens pela madrugada e manhã no centro-norte capixaba, com chuva passageira em alguns trechos. Tempo mais aberto nos demais períodos. A Região Sul tem um dia de sol e calor, sem chuva. Alguns pontos das “Três Santas” podem observar chuva rápida, mas não há expectativa de chuva para as demais áreas da Região Serrana (Figura 2d).

A condição de tempo detalhada pode ser acessada na [página da CM/Incaper](#).

Previsão probabilística de chuva

Sexta-feira (14) – Figura 2a: 60*-70% de probabilidade para acumulados de 1-3 mm em pontos das áreas esverdeadas. Não há probabilidade significativa para chuva nas demais regiões.

Sábado (15) – Figura 2b: até 70% de probabilidade para acumulados de 10 a 20 mm em trechos da região amarelada e entre 80 e 90% de probabilidade para acumulados de 2 a 10 mm em trechos das áreas esverdeadas. Não há probabilidade significativa para chuva na pequena área branca.

Domingo (16) – Figura 2c: de 60* a 70% de probabilidade para acumulados de 1 a 5 mm em trechos da região esverdeada. Não há probabilidade significativa para chuva nas demais áreas.

Segunda-feira (17) – Figura 2d: de 55 a 65%* de probabilidade para acumulados de 1 a 5 mm em trechos da região esverdeada. Não há probabilidade significativa para chuva nas demais áreas.

*Os modelos apresentaram muita discordância entre si para o(s) intervalo(s) de chuva nesta(s) probabilidade(s).



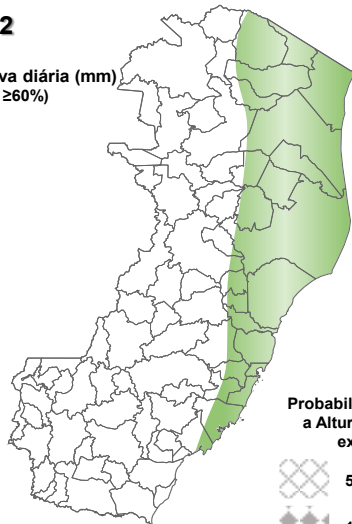
Figura 2 – Previsão probabilística (%) relativa aos intervalos diários de chuva previstos (mm/dia) para 14 (a), 15 (b), 16 (c) e 17/10/2022 (d).

Previsão Probabilística de Chuva

Válida para:
14/10/2022

Altura de chuva diária (mm)
(Probabilidade $\geq 60\%$)

- >70
- 50 a 70
- 30 a 50
- 10 a 30
- 2 a 10
- 0 a 2



Probabilidade (%)* de a Altura de Chuva exceder:

- 50 mm (<<5%)
- 100 mm (<<5%)

*Probabilidades inferiores a 30% para valores >50 ou >100 não são apresentadas no mapa.

Modelos meteorológicos utilizados: GFS, CMC, ICON, ECMWF, UKMO, ACCESS, CMA, ARPEGE, GDAPS, GEFS, GEPS, WRF, COSMO, entre outros.

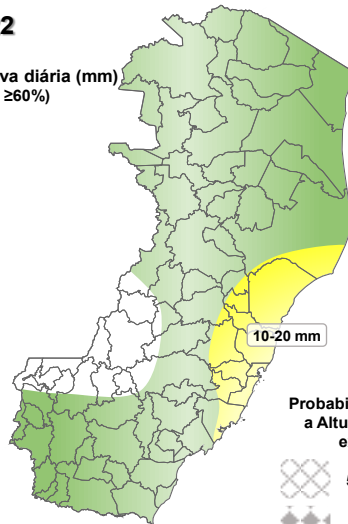
(a)

Previsão Probabilística de Chuva

Válida para:
15/10/2022

Altura de chuva diária (mm)
(Probabilidade $\geq 60\%$)

- >70
- 50 a 70
- 30 a 50
- 10 a 30
- 2 a 10
- 0 a 2



Probabilidade (%)* de a Altura de Chuva exceder:

- 50 mm (<<5%)
- 100 mm (<<5%)

*Probabilidades inferiores a 30% para valores >50 ou >100 não são apresentadas no mapa.

Modelos meteorológicos utilizados: GFS, CMC, ICON, ECMWF, UKMO, ACCESS, CMA, ARPEGE, GDAPS, GEFS, GEPS, WRF, COSMO, entre outros.

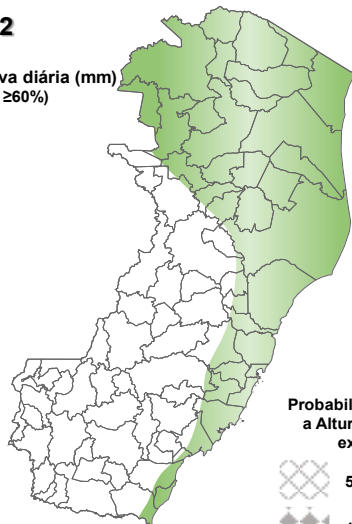
(b)

Previsão Probabilística de Chuva

Válida para:
16/10/2022

Altura de chuva diária (mm)
(Probabilidade $\geq 60\%$)

- >70
- 50 a 70
- 30 a 50
- 10 a 30
- 2 a 10
- 0 a 2



Probabilidade (%)* de a Altura de Chuva exceder:

- 50 mm (<<5%)
- 100 mm (<<5%)

*Probabilidades inferiores a 30% para valores >50 ou >100 não são apresentadas no mapa.

Modelos meteorológicos utilizados: GFS, CMC, ICON, ECMWF, UKMO, ACCESS, CMA, ARPEGE, GDAPS, GEFS, GEPS, WRF, COSMO, entre outros.

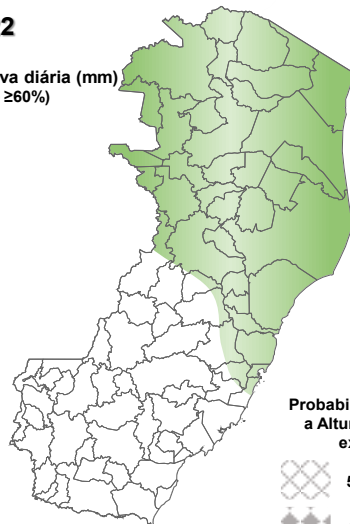
(c)

Previsão Probabilística de Chuva

Válida para:
17/10/2022

Altura de chuva diária (mm)
(Probabilidade $\geq 60\%$)

- >70
- 50 a 70
- 30 a 50
- 10 a 30
- 2 a 10
- 0 a 2



Probabilidade (%)* de a Altura de Chuva exceder:

- 50 mm (<<5%)
- 100 mm (<<5%)

*Probabilidades inferiores a 30% para valores >50 ou >100 não são apresentadas no mapa.

Modelos meteorológicos utilizados: GFS, CMC, ICON, ECMWF, UKMO, ACCESS, CMA, ARPEGE, GDAPS, GEFS, GEPS, WRF, COSMO, entre outros.

(d)

[>> Explicação dos mapas](#)



Acumulado de chuva previsto para o período de 14 a 20/10/2022

A previsão quantitativa/probabilística de chuva para os próximos 7 dias sugere um acumulado de chuva médio de 2 a 10 mm na maior parte do estado, podendo se aproximar dos 15-25 mm em pontos do extremo-nordeste e trechos da Grande Vitória e municípios vizinhos (Figura 3).

Figura 3 – Previsão probabilística (mm) de chuva acumulada para o período de 14 a 20/10/2022 no estado.

Previsão Probabilística de Chuva

Válida para:
14 a 20/10/2022

Altura de chuva
Acumulada em 7 dias (mm)
(Probabilidade $\geq 50\%$)*

>100

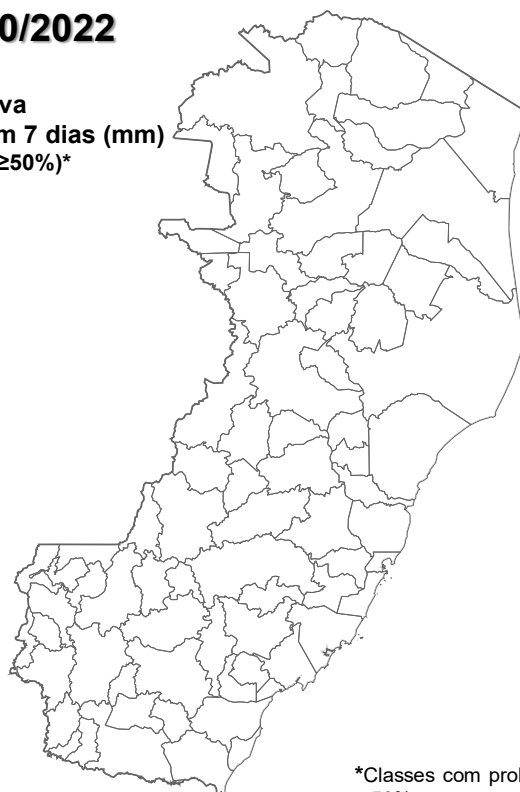
80 a 100

60 a 80

40 a 60

20 a 40

<20



*Classes com probabilidades inferiores a 50% não são apresentadas no mapa.

Modelos meteorológicos utilizados: GFS, CMC, ICON, ECMWF, ACCESS, CMA, GDAPS, GEFS (ensemble), GEPS (Ensemble), WRF e COSMO.

[>> Entenda este mapa](#)



Figura 4 – Avisos meteorológicos vigentes, de acordo com a previsão da Cepdec.

Avisos Meteorológicos

Válidos para:
14 a 15/10/2022
(sem avisos)

Impacto*:

Excepcional

Alto

Moderado

Sem aviso



*O(s) tipo(s) de aviso no mapa é(ão) representado(s) pelo ícone da Cobrade.

Modelos meteorológicos utilizados: GFS, CMC, ICON, ECMWF, UKMO, ACCESS, CMA, ARPEGE, GDAPS, GEFS, GEPS, WRF, COSMO, entre outros.

(a)

Avisos Meteorológicos

Válidos para:
16 a 17/10/2022
(sem avisos)

Impacto*:

Excepcional

Alto

Moderado

Sem aviso



*O(s) tipo(s) de aviso no mapa é(ão) representado(s) pelo ícone da Cobrade.

Modelos meteorológicos utilizados: GFS, CMC, ICON, ECMWF, UKMO, ACCESS, CMA, ARPEGE, GDAPS, GEFS, GEPS, WRF, COSMO, entre outros.

(b)

Validade	Tipo	Impacto	Região Afetada
-	-	-	-

Impactos: moderado – prob. de 30-50% (exceto tempestades severas) e alto – prob. >50% para o tempo severo previsto (tipo). Excepcional: prob. para tempo sev. raro.

Avisos e alertas de parceiros:

- Avisos meteorológicos: os avisos meteorológicos das instituições parceiras da Cepdec podem ser acessados nos sites do [Incaper](#) e [Inmet](#)
- Alertas geo-hidrológicos: [não há alertas ativos](#)
- Monitoramento hidrológico: [Sace](#), [boletim semanal \(Grande Vitória\)](#) e [sala de situação](#)

5. FONTES DE DADOS/INFORMAÇÕES

- [Defesa Civil Nacional](#)
- [Inmet](#)
- [CPTEC/Inpe](#)
- [Cemaden](#)
- [Incaper](#)
- [CPRM](#)
- [Nomads/NCEP/NOAA](#)
- [CPC/NCEP/NOAA](#)
- [MSC](#)
- [Godae](#)
- [ECMWF](#)
- [DW](#)
- [JMA](#)

Elaborado por Bruce Pontes (CREA AL-1530/D).