



# BOLETIM DE AVISOS METEOROLÓGICOS E ALERTAS

## ESTADO DO ESPÍRITO SANTO

13 de outubro de 2022

Número: 20221013.0 – Atualizado às 12:33 (horário de Brasília)

A Coordenadoria Estadual de Proteção e Defesa Civil, órgão coordenador do Sistema Estadual de Monitoramento e Alerta de Desastres, conforme decreto 4488-R de 09 de agosto 2019, registra:

### 1. SITUAÇÃO

Quinta e sexta-feira de tempo seco e quente. Sábado com chuva rápida em algumas áreas.

### 2. TEMPO SEVERO PREVISTO

Simbologia: – / Tipo: – / Cobrade: –

Todo o território do Espírito Santo se encontra em seca, segundo o [Monitor de Secas](#):

Cobrade 1.4.1.1.0  .

>> [Acesse as definições](#)

### 3. RECOMENDAÇÕES

As recomendações para lidar com os fenômenos adversos e seus possíveis efeitos podem ser acessadas na [página dedicada](#) do Ministério do Desenvolvimento Regional.

### 4. ANÁLISE SINÓTICA, PREVISÃO DE TEMPO, AVISOS E ALERTAS

Na quarta-feira (12) os pluviômetros oficiais do estado não acumularam chuva.

Até o fechamento desta edição de quinta-feira (13), dados de satélite mostravam poucas nuvens sobre a maior parte do Espírito Santo (Figura 1). Uma massa de ar quente e seco atuava sobre todas as regiões capixabas. Não foi possível acessar os dados do radar meteorológico de Santa Teresa.

Até as 12h00 (horário de Brasília), os pluviômetros oficiais do estado não haviam acumulado chuva.

>> Encontre as definições de alguns termos técnicos, utilizados neste item, no anexo e em [1](#), [2](#), [3](#) e [4](#)

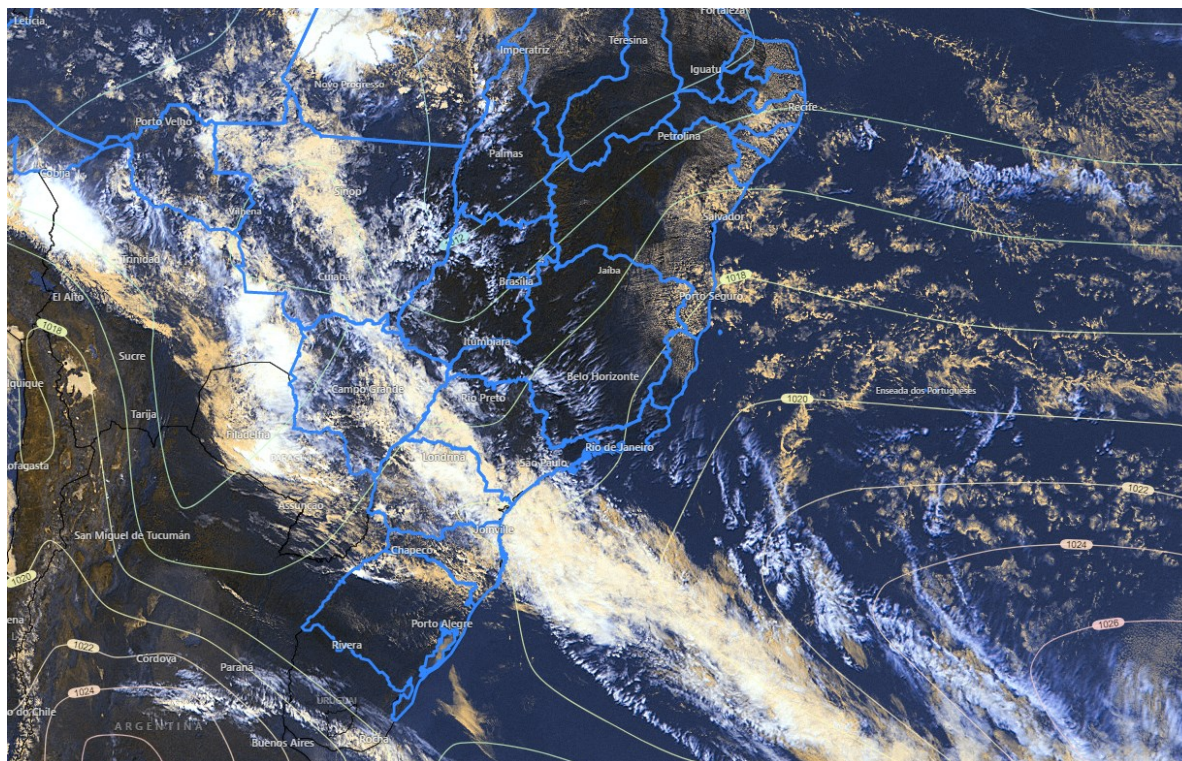


## Quinta-feira (13/10/2022)

O restante desta quinta-feira (13), que começou com variação de nuvens sobre a área central e norte do Espírito Santo, tem pouca formação de nebulosidade e rápida elevação de temperatura. Não há expectativa de chuva (Figura 2a).

**Figura 1** – Imagem do satélite GOES-16 às 14:50 UTC (canal visível) e isóbaras às 14 UTC de 13/10/2022.

- L – Sistema de Baixa Pressão
- H – Sistema de Alta Pressão



Fontes: Windy; ECMWF; NOAA.

## Sexta-feira (14/10/2022)

A sexta-feira (14) começa com variação de nuvens sobre a maior parte do setor norte, algumas áreas da Região Serrana e norte da Grande Vitória, mas o sol predomina e a temperatura sobe rapidamente. A nebulosidade aumenta no decorrer da noite, quando não se descarta chuva esparsa e passageira na faixa leste do estado. Não chove nas demais regiões (Figura 2b).

## Tendências para sábado e domingo (15 e 16/10/2022)

Sábado (15) com muita variação de nuvens na maior parte do estado devido à entrada de perturbações nos ventos alísios. Chove ocasionalmente na maior parte do estado, podendo a chuva cair na forma de pancada rápida em alguns trechos (Figura 2c). O calor diminui na maioria das regiões. Não há expectativa de chuva para parte do oeste da Região Serrana.



A modelagem numérica apresentou diferenças entre os modelos numéricos para o domingo (16). De modo geral, é esperada variação de nuvens pela madrugada e manhã na maioria das regiões capixabas, sendo que o leste da Serrana tem predomínio de céu nublado durante todo o dia. Pode chover de forma rápida e mal distribuída no início do dia em pontos do litoral sul e da Grande Vitória. O centro-nordeste e extremo-norte podem ter chuvas ocasionais até meados da tarde (Figura 2d).

A condição de tempo detalhada pode ser acessada na [página da CM/Incaper](#).

## Previsão probabilística de chuva

Quinta-feira (13) – Figura 2a: não há probabilidade significativa para chuva.

Sexta-feira (14) – Figura 2b: 45-55%\* de probabilidade para acumulados de 1-3 mm em pontos das áreas situadas ao leste da curva tracejada. Não há probabilidade significativa para chuva nas demais regiões.

Sábado (15) – Figura 2c: até 70% de probabilidade para acumulados de 10 a 20 mm em trechos da região amarelada e entre 80 e 90% de probabilidade para acumulados de 2 a 10 mm em trechos das áreas esverdeadas. Não há probabilidade significativa para chuva na pequena área branca.

Domingo (16) – Figura 2d: de 55 a 65%\* de probabilidade para acumulados de 1 a 5 mm em trechos da região esverdeada. Não há probabilidade significativa para chuva nas demais áreas.

\*Os modelos apresentaram muita discordância entre si para o(s) intervalo(s) de chuva nesta(s) probabilidade(s).





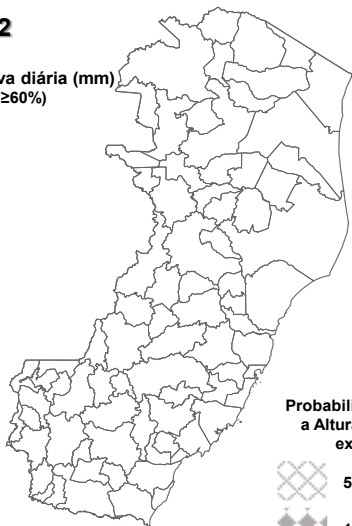
**Figura 2 –** Previsão probabilística (%) relativa aos intervalos diários de chuva previstos (mm/dia) para 13 (a), 14 (b), 15 (c) e 16/10/2022 (d).

**Previsão Probabilística de Chuva**

Válida para:  
**13/10/2022**

Altura de chuva diária (mm)  
(Probabilidade  $\geq 60\%$ )

- >70
- 50 a 70
- 30 a 50
- 10 a 30
- 2 a 10
- 0 a 2



Probabilidade (%)\* de a Altura de Chuva exceder:  
50 mm (<<5%)  
100 mm (<<5%)

\*Probabilidades inferiores a 30% para valores >50 ou >100 não são apresentadas no mapa.

Modelos meteorológicos utilizados: GFS, CMC, ICON, ECMWF, UKMO, ACCESS, CMA, ARPEGE, GDAPS, GEFS, GEPS, WRF, COSMO, entre outros.

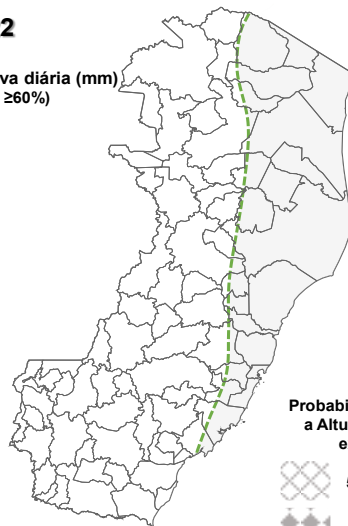
(a)

**Previsão Probabilística de Chuva**

Válida para:  
**14/10/2022**

Altura de chuva diária (mm)  
(Probabilidade  $\geq 60\%$ )

- >70
- 50 a 70
- 30 a 50
- 10 a 30
- 2 a 10
- 0 a 2



Probabilidade (%)\* de a Altura de Chuva exceder:  
50 mm (<<5%)  
100 mm (<<5%)

\*Probabilidades inferiores a 30% para valores >50 ou >100 não são apresentadas no mapa.

Modelos meteorológicos utilizados: GFS, CMC, ICON, ECMWF, UKMO, ACCESS, CMA, ARPEGE, GDAPS, GEFS, GEPS, WRF, COSMO, entre outros.

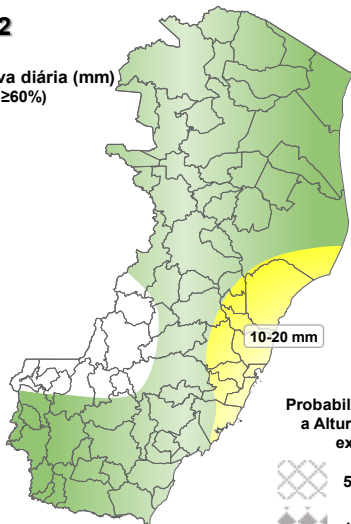
(b)

**Previsão Probabilística de Chuva**

Válida para:  
**15/10/2022**

Altura de chuva diária (mm)  
(Probabilidade  $\geq 60\%$ )

- >70
- 50 a 70
- 30 a 50
- 10 a 30
- 2 a 10
- 0 a 2



Probabilidade (%)\* de a Altura de Chuva exceder:  
50 mm (<<5%)  
100 mm (<<5%)

\*Probabilidades inferiores a 30% para valores >50 ou >100 não são apresentadas no mapa.

Modelos meteorológicos utilizados: GFS, CMC, ICON, ECMWF, UKMO, ACCESS, CMA, ARPEGE, GDAPS, GEFS, GEPS, WRF, COSMO, entre outros.

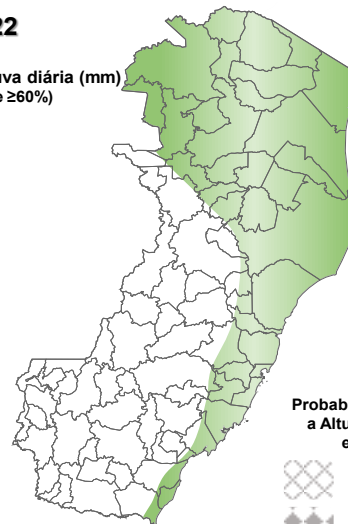
(c)

**Previsão Probabilística de Chuva**

Válida para:  
**16/10/2022**

Altura de chuva diária (mm)  
(Probabilidade  $\geq 60\%$ )

- >70
- 50 a 70
- 30 a 50
- 10 a 30
- 2 a 10
- 0 a 2



Probabilidade (%)\* de a Altura de Chuva exceder:  
50 mm (<<5%)  
100 mm (<<5%)

\*Probabilidades inferiores a 30% para valores >50 ou >100 não são apresentadas no mapa.

Modelos meteorológicos utilizados: GFS, CMC, ICON, ECMWF, UKMO, ACCESS, CMA, ARPEGE, GDAPS, GEFS, GEPS, WRF, COSMO, entre outros.

(d)

**>> Explicação dos mapas**



## Acumulado de chuva previsto para o período de 13 a 19/10/2022

A previsão quantitativa/probabilística de chuva para os próximos 7 dias sugere um acumulado de chuva médio de 2 a 10 mm na maior parte do estado, podendo se aproximar dos 15-25 mm em pontos do extremo-nordeste e trechos da Grande Vitória e municípios vizinhos (Figura 3).

**Figura 3** – Previsão probabilística (mm) de chuva acumulada para o período de 13 a 19/10/2022 no estado.

### Previsão Probabilística de Chuva

Válida para:  
**13 a 19/10/2022**

Altura de chuva  
Acumulada em 7 dias (mm)  
(Probabilidade  $\geq 50\%$ )\*

>100

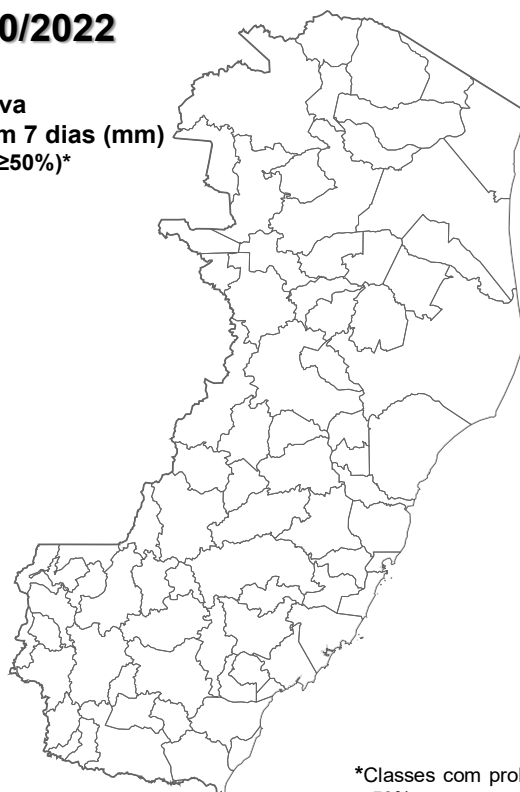
80 a 100

60 a 80

40 a 60

20 a 40

<20



\*Classes com probabilidades inferiores a 50% não são apresentadas no mapa.

Modelos meteorológicos utilizados: GFS, CMC, ICON, ECMWF, ACCESS, CMA, GDAPS, GEFS (ensemble), GEPS (Ensemble), WRF e COSMO.

[>> Entenda este mapa](#)



Figura 4 – Avisos meteorológicos vigentes, de acordo com a previsão da Cepdec.

### Avisos Meteorológicos

Válidos para:  
**13/10/2022**  
(sem avisos)

Impacto\*:



\*O(s) tipo(s) de aviso no mapa é(ão) representado(s) pelo ícone da Cobrade.

Modelos meteorológicos utilizados: GFS, CMC, ICON, ECMWF, UKMO, ACCESS, CMA, ARPEGE, GDAPS, GEFS, GEPS, WRF, COSMO, entre outros.

(a)

### Avisos Meteorológicos

Válidos para:  
**14/10/2022**  
(sem avisos)

Impacto\*:



\*O(s) tipo(s) de aviso no mapa é(ão) representado(s) pelo ícone da Cobrade.

Modelos meteorológicos utilizados: GFS, CMC, ICON, ECMWF, UKMO, ACCESS, CMA, ARPEGE, GDAPS, GEFS, GEPS, WRF, COSMO, entre outros.

(b)

Validade	Tipo	Impacto	Região Afetada
-	-	-	-

Impactos: moderado – prob. de 30-50% (exceto tempestades severas) e alto – prob. >50% para o tempo severo previsto (tipo). Excepcional: prob. para tempo sev. raro.

### Avisos e alertas de parceiros:

- Avisos meteorológicos: os avisos meteorológicos das instituições parceiras da Cepdec podem ser acessados nos sites do [Incaper](#) e [Inmet](#)
- Alertas geo-hidrológicos: [não há alertas ativos](#)
- Monitoramento hidrológico: [Sace](#), [boletim semanal \(Grande Vitória\)](#) e [sala de situação](#)

### 5. FONTES DE DADOS/INFORMAÇÕES

- [Defesa Civil Nacional](#)
- [Inmet](#)
- [CPTEC/Inpe](#)
- [Cemaden](#)
- [Incaper](#)
- [CPRM](#)
- [Nomads/NCEP/NOAA](#)
- [CPC/NCEP/NOAA](#)
- [MSC](#)
- [Godae](#)
- [ECMWF](#)
- [DW](#)
- [JMA](#)

Elaborado por Bruce Pontes (CREA AL-1530/D).