



BOLETIM DE AVISOS METEOROLÓGICOS E ALERTAS

ESTADO DO ESPÍRITO SANTO

31 de agosto de 2022

Número: 20220831.0 – Atualizado às 12:33 (horário de Brasília)


A Coordenadoria Estadual de Proteção e Defesa Civil, órgão coordenador do Sistema Estadual de Monitoramento e Alerta de Desastres, conforme decreto 4488-R de 09 de agosto 2019, registra:

1. SITUAÇÃO

Massa de ar polar em atuação. Chuva passageira em trechos do estado.

2. TEMPO SEVERO PREVISTO

Simbologia:  / **Tipo:** **Friagem – Geadas** / **Cobrade:** **1.3.3.2.1 – 1.3.3.2.2 (detalhes: item 4)**

Todo o território do Espírito Santo se encontra em seca, segundo o [Monitor de Secas](#), sendo que trechos da metade sul estão em seca moderada: Cobrade 1.4.1.1.0 .

[>> Acesse as definições](#)

3. RECOMENDAÇÕES

As recomendações para lidar com os fenômenos adversos e seus possíveis efeitos podem ser acessadas na [página dedicada](#) do Ministério do Desenvolvimento Regional.

4. ANÁLISE SINÓTICA, PREVISÃO DE TEMPO, AVISOS E ALERTAS

As redes de estações pluviométricas registraram precipitação de 2 a 10 mm em trechos do sul/leste serrano, Grande Vitória, Região Sul e pontos isolados da Região Nordeste.

Até o fechamento desta edição de quarta-feira (31), dados de satélite mostravam muitas nuvens sobre a maior parte do estado (Figura 1). A nebulosidade está ligada a fracas Perturbações Ondulatórias na borda de um sistema de alta pressão atmosférica (anticiclone migratório baroclínico). Não foi possível acessar os dados do radar meteorológico de Santa Teresa. Até as 12h00 (horário de Brasília), os pluviômetros oficiais do estado haviam acumulado chuva de 1 a 5 mm em trechos do sul/leste serrano, Grande Vitória e setor centro-nordeste, com máximo de 6-7 mm em pontos isolados. O vento perdeu bastante força no estado e a temperatura mínima esteve 2-4 °C mais baixa que o normal (para o mês de agosto) durante a madrugada.

>> Encontre as definições de alguns termos técnicos, utilizados neste item, no anexo e em [1](#), [2](#), [3](#) e [4](#)

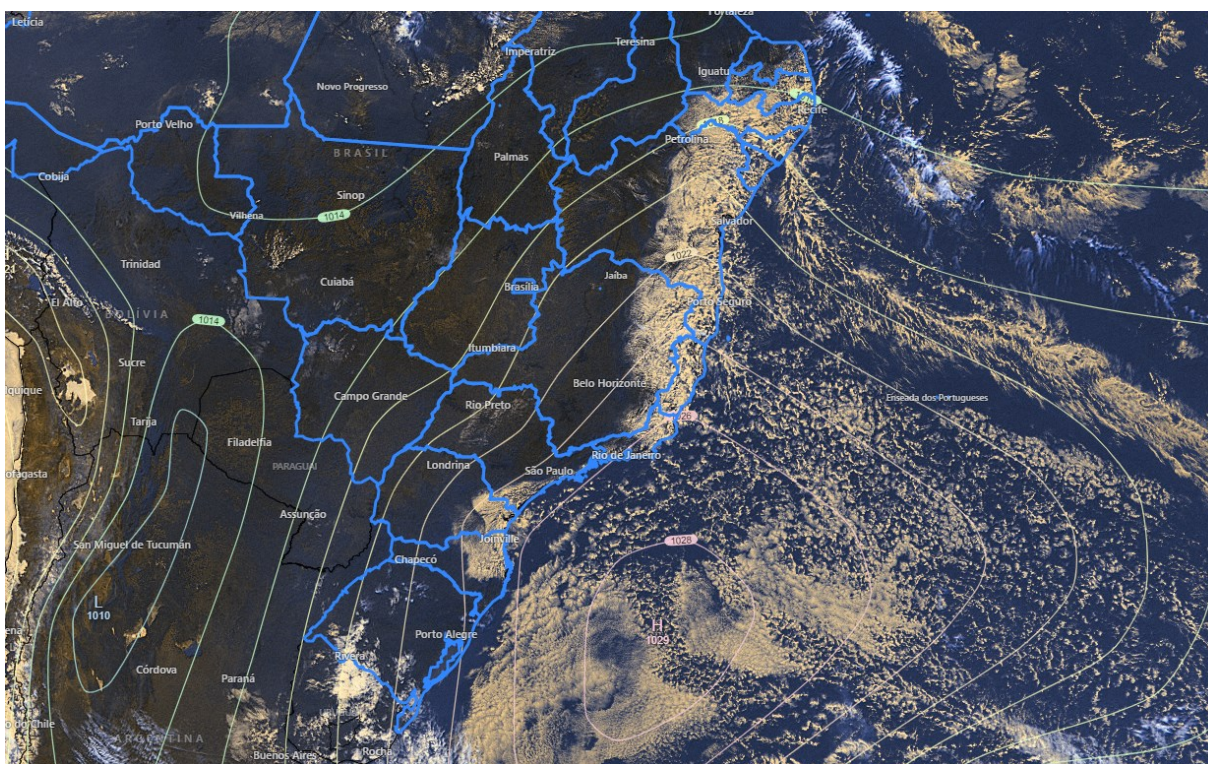
Quarta-feira (31/08/2022)

Quarta-feira (31) com atuação de fracas perturbações na borda de um sistema de alta pressão (massa de ar polar). Previsão de chuva passageira (estável na maior parte do tempo) em trechos da metade sul do estado e Região Nordeste (Figura 2a). O sol aparece em alguns momentos. As demais regiões também têm variação de nuvens, mas pode apenas choviscar em alguns trechos.

O dia começou frio na maioria das regiões, sendo que a menor temperatura de hoje (31) tende a ocorrer no fim da noite, dando continuidade a um período curto de **friagem fraca**, que deve durar até o amanhecer da sexta-feira (02) – ver aviso na Figura 4a. Não há risco de vendaval no estado e a agitação marítima enfraqueceu nas praias, persistindo apenas a 40-60 km de distância da costa capixaba.

Figura 1 – Imagem do satélite GOES-16 às 15:00 UTC (canal visível) e isóbaras às 15 UTC de 31/08/2022.

- L – Sistema de Baixa Pressão
- H – Sistema de Alta Pressão



Fontes: Windy; ECMWF; NOAA.

Quinta-feira (01/09/2022)

A quinta-feira (01) pode registrar chuva passageira em pontos da Região Nordeste e extremo-norte, mas o predomínio é de tempo aberto (Figura 2b). Tempo aberto nas demais regiões,



sem chuva. O dia começa frio em todo o estado, com **possível formação de geada fraca em pontos isolados da Região Serrana com altitude igual ou superior a 900 m** (ver aviso na Figura 4b). A temperatura máxima aumenta um pouco em relação ao dia anterior. O dia pode começar com nevoeiro/neblina em trechos de vale das regiões Sul e Serrana.

Tendências para sexta-feira e sábado (02 e 03/09/2022)

Sexta-feira (02) com provável chuva passageira da madrugada para a manhã em pontos do extremo-nordeste do estado, mas com predomínio de tempo aberto (Figura 2c). Tempo aberto nas demais regiões, sem chuva. Amanhecer ainda frio na maior parte do estado, ainda não se descartando geada fraca em pontos isolados da Região Serrana de altitude igual ou superior a 900 m. A temperatura máxima aumenta em relação ao dia anterior. O dia pode começar com nevoeiro/neblina em trechos esparsos do estado, com exceção do litoral.

O sábado (03) tem rápido aumento de temperatura máxima, que pode superar os 30 °C em alguns trechos do estado. O dia pode começar com nevoeiro/neblina em trechos esparsos do centro-norte capixaba e oeste da Região Serrana. Tempo aberto em todas as regiões, sem condições para chuva.

A condição de tempo detalhada pode ser acessada na [página da CM/Incaper](#).



Previsão probabilística de chuva

Quarta-feira (31) – Figura 2a: 75% de probabilidade para acumulados de 2 a 10 mm em pontos da área esverdeada do mapa e até 60%* de probabilidade para acumulado de chuva de 1 mm em trechos das áreas entre as curvas tracejadas do mapa. Não há probabilidade significativa para chuva nas demais regiões do estado.

Quinta-feira (01) – Figura 2b: 75% de probabilidade para acumulados de 1 a 5 mm em pontos da área esverdeada do mapa e até 50%* de probabilidade para acumulado de chuva de 1 mm em trechos das áreas entre as curvas tracejadas do mapa. Não há probabilidade significativa para chuva nas demais regiões do estado.

Sexta-feira (02) – Figura 2c: 70% de probabilidade para acumulados de 1 a 5 mm em pontos da área esverdeada do mapa. Não há probabilidade significativa para chuva nas demais regiões do estado.

Sábado (03) – Figura 2d: não há probabilidade significativa para chuva no estado.

*Os modelos apresentaram muita discordância entre si para o(s) intervalo(s) de chuva nesta(s) probabilidade(s).



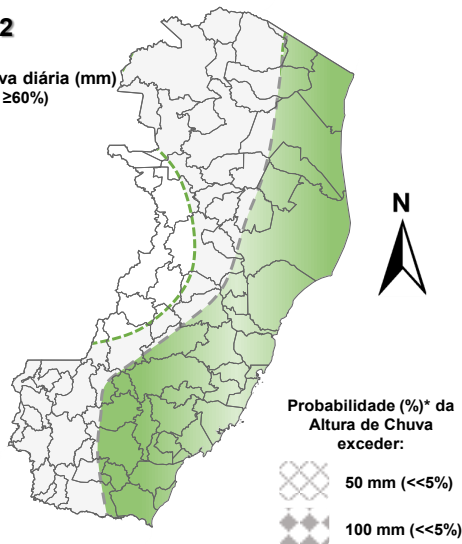
Figura 2 – Previsão probabilística (%) relativa aos intervalos diários de chuva previstos (mm/dia) para 31/08 (a), 01 (b), 02 (c) e 03/09/2022 (d).

Previsão Probabilística de Chuva

Válida para:
31/08/2022

Altura de chuva diária (mm)
(Probabilidade $\geq 60\%$)

- >70
- 50 a 70
- 30 a 50
- 10 a 30
- 2 a 10
- 0 a 2



*Probabilidades inferiores a 30% para valores >50 ou >100 não são apresentadas no mapa.

Modelos meteorológicos utilizados: GFS, CMC, ICON, ECMWF, UKMO, ACCESS, CMA, ARPEGE, GDAPS, GEFS, GEPS, WRF, COSMO, entre outros.

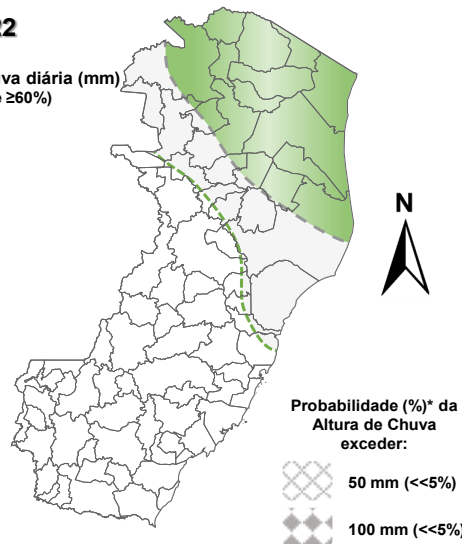
(a)

Previsão Probabilística de Chuva

Válida para:
01/09/2022

Altura de chuva diária (mm)
(Probabilidade $\geq 60\%$)

- >70
- 50 a 70
- 30 a 50
- 10 a 30
- 2 a 10
- 0 a 2



*Probabilidades inferiores a 30% para valores >50 ou >100 não são apresentadas no mapa.

Modelos meteorológicos utilizados: GFS, CMC, ICON, ECMWF, UKMO, ACCESS, CMA, ARPEGE, GDAPS, GEFS, GEPS, WRF, COSMO, entre outros.

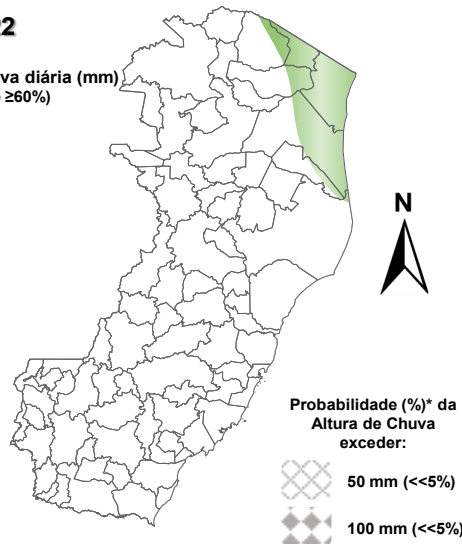
(b)

Previsão Probabilística de Chuva

Válida para:
02/09/2022

Altura de chuva diária (mm)
(Probabilidade $\geq 60\%$)

- >70
- 50 a 70
- 30 a 50
- 10 a 30
- 2 a 10
- 0 a 2



*Probabilidades inferiores a 30% para valores >50 ou >100 não são apresentadas no mapa.

Modelos meteorológicos utilizados: GFS, CMC, ICON, ECMWF, UKMO, ACCESS, CMA, ARPEGE, GDAPS, GEFS, GEPS, WRF, COSMO, entre outros.

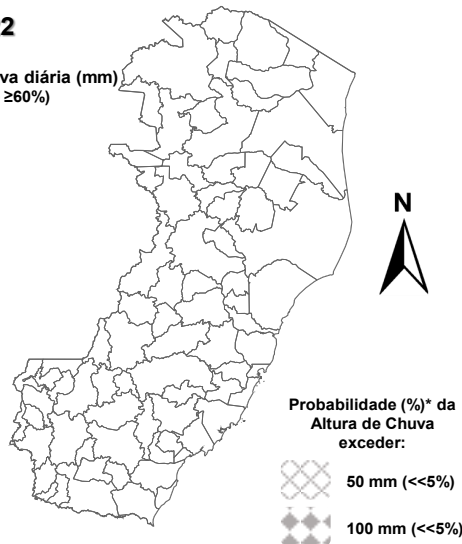
(c)

Previsão Probabilística de Chuva

Válida para:
03/09/2022

Altura de chuva diária (mm)
(Probabilidade $\geq 60\%$)

- >70
- 50 a 70
- 30 a 50
- 10 a 30
- 2 a 10
- 0 a 2



*Probabilidades inferiores a 30% para valores >50 ou >100 não são apresentadas no mapa.

Modelos meteorológicos utilizados: GFS, CMC, ICON, ECMWF, UKMO, ACCESS, CMA, ARPEGE, GDAPS, GEFS, GEPS, WRF, COSMO, entre outros.

(d)

[>> Explicação dos mapas](#)



Acumulado de chuva previsto para o período de 31/08 a 06/09/2022

A previsão quantitativa/probabilística de chuva para os próximos 7 dias sugere um acumulado médio inferior aos 15 mm na maior parte do estado (Figura 3), sendo que a modelagem numérica voltou a apresentar diferenças significativas a partir da previsão para o dia 04/09/2022.

Figura 3 – Previsão probabilística (mm) de chuva acumulada para o período de 31/08 a 06/09/2022 no estado.

Previsão Probabilística de Chuva

Válida para:

31/08 a 06/09/2022

Altura de chuva
Acumulada em 7 dias (mm)
(Probabilidade $\geq 50\%$)*

>100

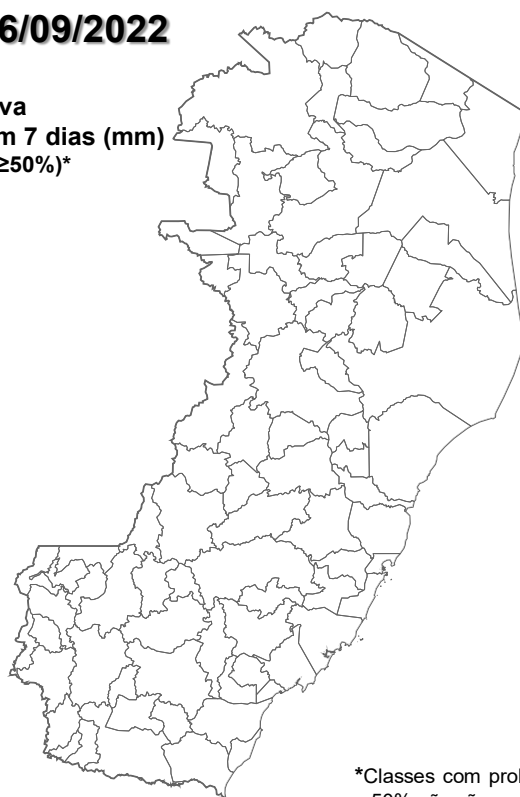
80 a 100

60 a 80

40 a 60

20 a 40

<20



*Classes com probabilidades inferiores a 50% não são apresentadas no mapa.

Modelos meteorológicos utilizados: GFS, CMC, ICON, ECMWF, ACCESS, CMA, GDAPS, GEFS (ensemble), GEPS (Ensemble), WRF e COSMO.

[>> Entenda este mapa](#)



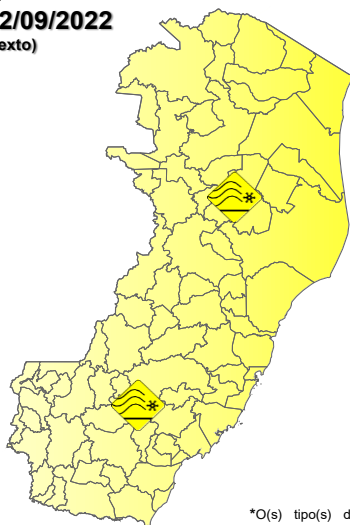
Figura 4 – Avisos meteorológicos vigentes, de acordo com a previsão da Cepdec.

Avisos Meteorológicos

Válidos para:
31/08 a 02/09/2022
(detalhes no texto)

Impacto*:

- Excepcional
- Alto
- Moderado
- Sem aviso



*O(s) tipo(s) de aviso no mapa é(ão) representado(s) pelo ícone da Cobrade.

Modelos meteorológicos utilizados: GFS, CMC, ICON, ECMWF, UKMO, ACCESS, CMA, ARPEGE, GDAPS, GEFS, GEPS, WRF, COSMO, entre outros.

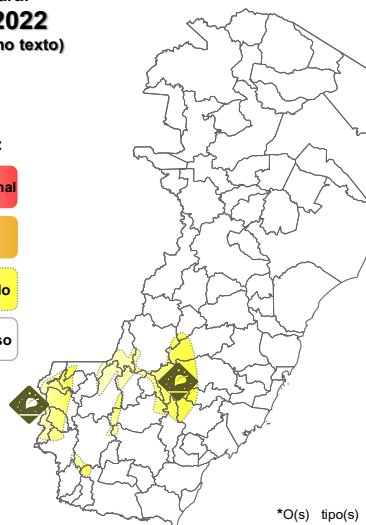
(a)

Avisos Meteorológicos

Válidos para:
01/09/2022
(detalhes no texto)

Impacto*:

- Excepcional
- Alto
- Moderado
- Sem aviso



*O(s) tipo(s) de aviso no mapa é(ão) representado(s) pelo ícone da Cobrade.

Modelos meteorológicos utilizados: GFS, CMC, ICON, ECMWF, UKMO, ACCESS, CMA, ARPEGE, GDAPS, GEFS, GEPS, WRF, COSMO, entre outros.

(b)

Validade	Tipo	Impacto	Região Afetada
31/08 a 02/09/2022	Friagem fraca	Moderado	Estado
Amanhecer de 01/09/2022	Possível geada fraca	Moderado	Pontos da Serrana de altitude igual ou superior aos 900 m (acesse o mapa altimétrico)

Impactos: moderado – prob. de 30-50% (exceto tempestades severas) e alto – prob. >50% para o tempo severo previsto (tipo). Excepcional: prob. para tempo sev. raro.

Avisos e alertas de parceiros:

- Avisos meteorológicos: os avisos meteorológicos das instituições parceiras da Cepdec podem ser acessados nos sites do [Incaper](#) e [Inmet](#)
- Alertas geo-hidrológicos: [não há alertas ativos](#)
- Monitoramento hidrológico: [Sace](#), [boletim semanal \(Grande Vitória\)](#) e [sala de situação](#)

5. FONTES DE DADOS/INFORMAÇÕES

- [Defesa Civil Nacional](#)
- [Inmet](#)
- [CPTEC/Inpe](#)
- [Cemaden](#)
- [Incaper](#)
- [CPRM](#)
- [Nomads/NCEP/NOAA](#)
- [CPC/NCEP/NOAA](#)
- [MSC](#)
- [Godae](#)
- [ECMWF](#)
- [DW](#)
- [JMA](#)

Elaborado por Bruce Pontes (CREA AL-1530/D).