



BOLETIM DE AVISOS METEOROLÓGICOS E ALERTAS

ESTADO DO ESPÍRITO SANTO

30 de agosto de 2022

Número: 20220830.0 – Atualizado às 13:50 (horário de Brasília)


A Coordenadoria Estadual de Proteção e Defesa Civil, órgão coordenador do Sistema Estadual de Monitoramento e Alerta de Desastres, conforme decreto 4488-R de 09 de agosto 2019, registra:

1. SITUAÇÃO

Chuva ocasional em pontos da faixa leste e metade sul do estado. Previsão de friagem a partir da noite desta terça-feira.

2. TEMPO SEVERO PREVISTO

Simbologia:  / Tipo: **Friagem – Geadas / Cobrada: 1.3.3.2.1 – 1.3.3.2.2 (detalhes: item 4)**

Todo o território do Espírito Santo se encontra em seca, segundo o [Monitor de Secas](#), sendo que trechos da metade sul estão em seca moderada: Cobrada 1.4.1.1.0 .

[>> Acesse as definições](#)

3. RECOMENDAÇÕES

As recomendações para lidar com os fenômenos adversos e seus possíveis efeitos podem ser acessadas na [página dedicada](#) do Ministério do Desenvolvimento Regional.

4. ANÁLISE SINÓTICA, PREVISÃO DE TEMPO, AVISOS E ALERTAS

As redes de estações pluviométricas registraram precipitação de 10 a 30 mm das vizinhanças de Guarapari ao leste de Marechal Floriano e de 2 a 10 mm nas demais áreas da Grande Vitória, Região Sul e sul da Região Serrana.

Até o fechamento desta edição de terça-feira (30), dados de satélite mostravam muitas nuvens sobre a maior parte do estado (Figura 1). A nebulosidade está ligada a fracas Perturbações Ondulatórias na borda de um sistema de alta pressão atmosférica (anticiclone migratório baroclínico). Não foi possível acessar os dados do radar meteorológico de Santa Teresa. Até as 13h00 (horário de Brasília), os pluviômetros oficiais do estado haviam acumulado chuva de 1 a 5 mm em trechos do sul serrano, Grande Vitória e Região Sul. As rajadas de vento chegaram aos 50-60 km/h em trechos da Região Nordeste e litoral da Grande Vitória.

>> Encontre as definições de alguns termos técnicos, utilizados neste item, no anexo e em [1](#), [2](#), [3](#) e [4](#)



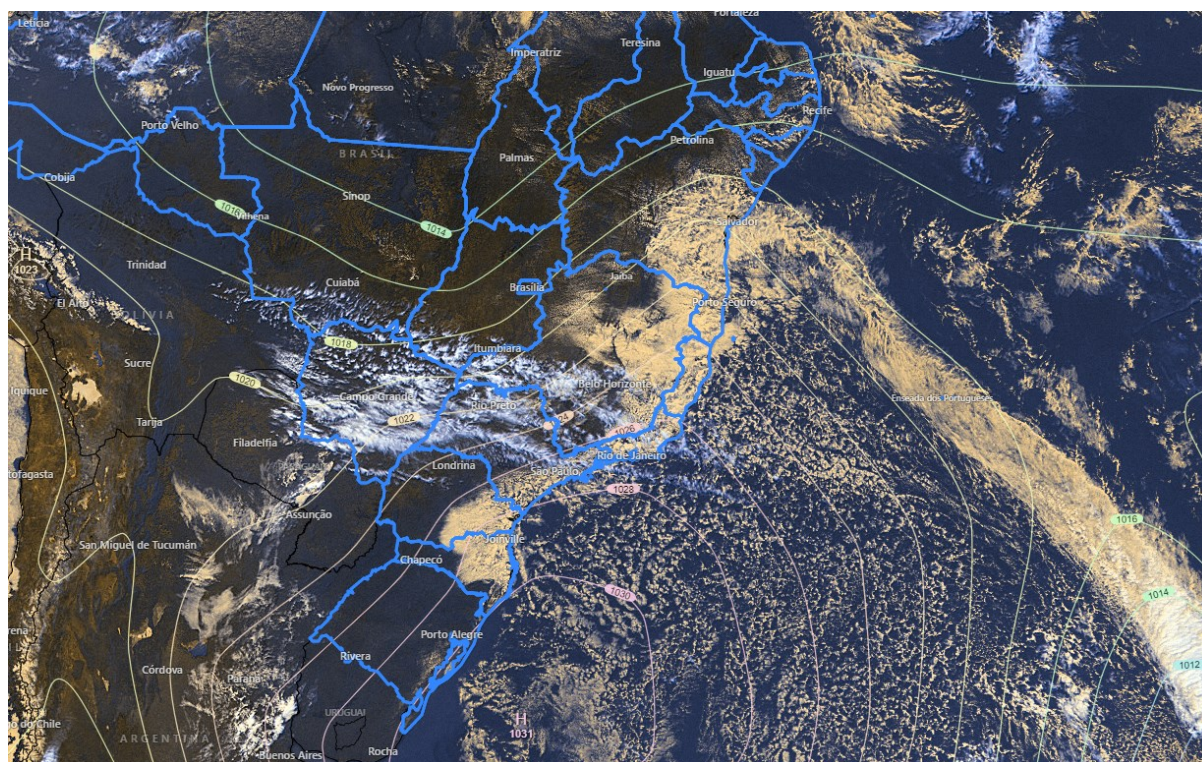
Terça-feira (30/08/2022)

No restante desta terça-feira (30), perturbações na borda do sistema de alta pressão (massa de ar polar) interagem com as circulações locais de vento, provocando chuva passageira em trechos da metade sul do estado e do litoral norte capixaba (Figura 2a). O sol aparece em alguns momentos. O centro-noroeste também tem variação de nuvens, mas não há expectativa de chuva. A temperatura máxima diminui nesta região em relação ao dia anterior, seguindo amena nas demais áreas do estado.

A temperatura mínima deve ocorrer à noite em praticamente todas as cidades capixabas, dando início a um período curto de **friagem fraca**, que deve durar até a quinta-feira (01), pelo menos (ver aviso na Figura 4a). O vento perdeu intensidade no litoral, devendo continuar moderado em alguns momentos. A agitação marítima enfraquece durante os próximos períodos do dia.

Figura 1 – Imagem do satélite GOES-16 às 16:00 UTC (canal visível) e isóbaras às 16 UTC de 30/08/2022.

- L – Sistema de Baixa Pressão
- H – Sistema de Alta Pressão



Fontes: Windy; ECMWF; NOAA.

Quarta-feira (31/08/2022)

Quarta-feira (31) também com atuação de fracas perturbações na borda de um sistema de alta pressão (massa de ar polar). Previsão de chuva passageira em trechos da metade sul e Região



Nordeste (Figura 2b). O sol aparece em alguns momentos. As demais regiões também têm variação de nuvens, mas não há expectativa de chuva. Amanhecer frio na maioria das regiões, com destaque para a Região Serrana.

Tendências para quinta e sexta-feira (01 e 02/09/2022)

A quinta-feira (01) pode registrar chuva passageira da madrugada para a manhã em pontos da Região Nordeste, mas o predomínio é de tempo aberto (Figura 2c). Tempo aberto nas demais regiões, sem chuva. O dia começa frio em todo o estado, com possível formação de geada em pontos isolados da Serrana com altitude igual ou superior a 900 m (ver aviso na Figura 4b). A temperatura máxima aumenta um pouco em relação ao dia anterior. O dia pode começar com nevoeiro/neblina em trechos de vale das regiões Sul e Serrana.

Sexta-feira (02) com provável chuva passageira da madrugada para a manhã em pontos do extremo-nordeste do estado, mas com predomínio de tempo aberto (Figura 2d). Tempo aberto nas demais regiões, sem chuva. Amanhecer menos frio que o do dia anterior na maior parte do estado. A temperatura máxima aumenta em relação ao dia anterior. O dia pode começar com nevoeiro/neblina em trechos esparsos da metade norte e da Região Serrana.

A condição de tempo detalhada pode ser acessada na [página da CM/Incaper](#).



Previsão probabilística de chuva

Terça-feira (30) – Figura 2a: 70-80% de probabilidade para acumulados de 2 a 10 mm em pontos da região esverdeada e 40-50%* de probabilidade para acumulado de chuva de 1 mm em trechos das áreas entre as curvas tracejadas do mapa. Não há probabilidade significativa para chuva nas demais regiões do estado.

Quarta-feira (31) – Figura 2b: 65-75% de probabilidade para acumulados de 2 a 10 mm em pontos da área esverdeada do mapa e até 50%* de probabilidade para acumulado de chuva de 1 mm em trechos das áreas entre as curvas tracejadas do mapa. Não há probabilidade significativa para chuva nas demais regiões do estado.

Quinta-feira (01) – Figura 2c: 60%* de probabilidade para acumulados de 1 a 5 mm em pontos da área esverdeada do mapa. Não há probabilidade significativa para chuva nas demais regiões do estado.

Sexta-feira (02) – Figura 2d: 50-60%* de probabilidade para acumulados de 1 a 5 mm em pontos da área esverdeada do mapa. Não há probabilidade significativa para chuva nas demais regiões do estado.

*Os modelos apresentaram muita discordância entre si para o(s) intervalo(s) de chuva nesta(s) probabilidade(s).



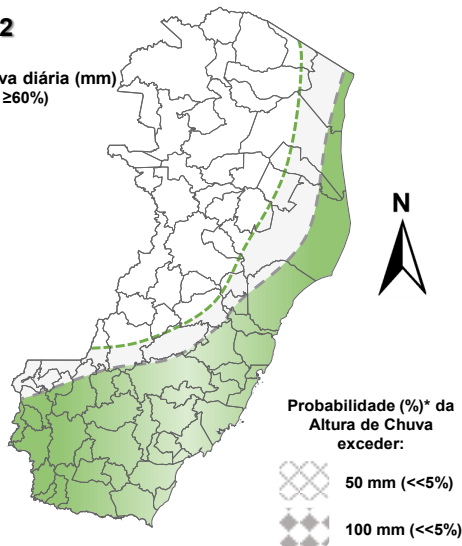
Figura 2 – Previsão probabilística (%) relativa aos intervalos diários de chuva previstos (mm/dia) para 30 (a), 31/08 (b), 01 (c) e 02/09/2022 (d).

Previsão Probabilística de Chuva

Válida para:
30/08/2022

Altura de chuva diária (mm)
(Probabilidade $\geq 60\%$)

- >70
- 50 a 70
- 30 a 50
- 10 a 30
- 2 a 10
- 0 a 2



*Probabilidades inferiores a 30% para valores >50 ou >100 não são apresentadas no mapa.

Modelos meteorológicos utilizados: GFS, CMC, ICON, ECMWF, UKMO, ACCESS, CMA, ARPEGE, GDAPS, GEFS, GEPS, WRF, COSMO, entre outros.

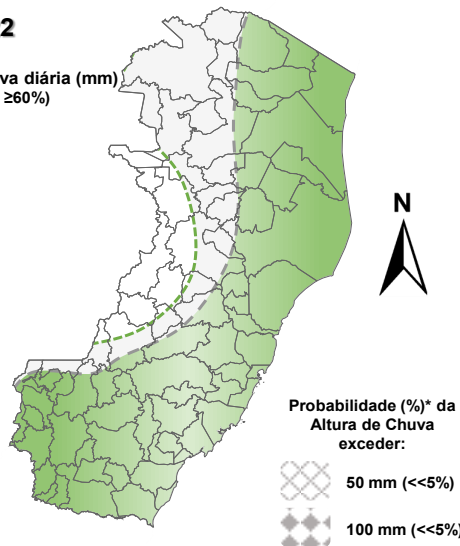
(a)

Previsão Probabilística de Chuva

Válida para:
31/08/2022

Altura de chuva diária (mm)
(Probabilidade $\geq 60\%$)

- >70
- 50 a 70
- 30 a 50
- 10 a 30
- 2 a 10
- 0 a 2



*Probabilidades inferiores a 30% para valores >50 ou >100 não são apresentadas no mapa.

Modelos meteorológicos utilizados: GFS, CMC, ICON, ECMWF, UKMO, ACCESS, CMA, ARPEGE, GDAPS, GEFS, GEPS, WRF, COSMO, entre outros.

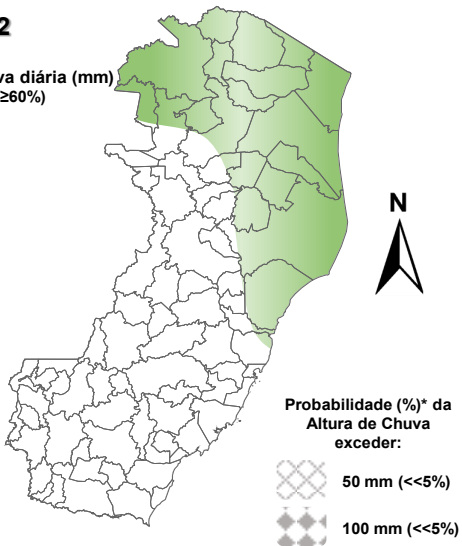
(b)

Previsão Probabilística de Chuva

Válida para:
01/09/2022

Altura de chuva diária (mm)
(Probabilidade $\geq 60\%$)

- >70
- 50 a 70
- 30 a 50
- 10 a 30
- 2 a 10
- 0 a 2



*Probabilidades inferiores a 30% para valores >50 ou >100 não são apresentadas no mapa.

Modelos meteorológicos utilizados: GFS, CMC, ICON, ECMWF, UKMO, ACCESS, CMA, ARPEGE, GDAPS, GEFS, GEPS, WRF, COSMO, entre outros.

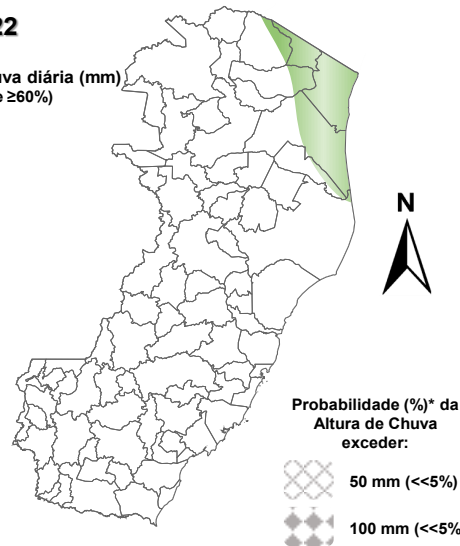
(c)

Previsão Probabilística de Chuva

Válida para:
02/09/2022

Altura de chuva diária (mm)
(Probabilidade $\geq 60\%$)

- >70
- 50 a 70
- 30 a 50
- 10 a 30
- 2 a 10
- 0 a 2



*Probabilidades inferiores a 30% para valores >50 ou >100 não são apresentadas no mapa.

Modelos meteorológicos utilizados: GFS, CMC, ICON, ECMWF, UKMO, ACCESS, CMA, ARPEGE, GDAPS, GEFS, GEPS, WRF, COSMO, entre outros.

(d)

[>> Explicação dos mapas](#)



Acumulado de chuva previsto para o período de 30/08 a 05/09/2022

A previsão quantitativa/probabilística de chuva para os próximos 7 dias sugere um acumulado médio inferior aos 15 mm na maior parte do estado. Apenas na região esverdeada que o acumulado pode ficar entre 20 e 40 mm (Figura 3).

Figura 3 – Previsão probabilística (mm) de chuva acumulada para o período de 30/08 a 05/09/2022 no estado.

Previsão Probabilística de Chuva

Válida para:
30/08 a 05/09/2022

Altura de chuva
Acumulada em 7 dias (mm)
(Probabilidade $\geq 50\%$)*

>100

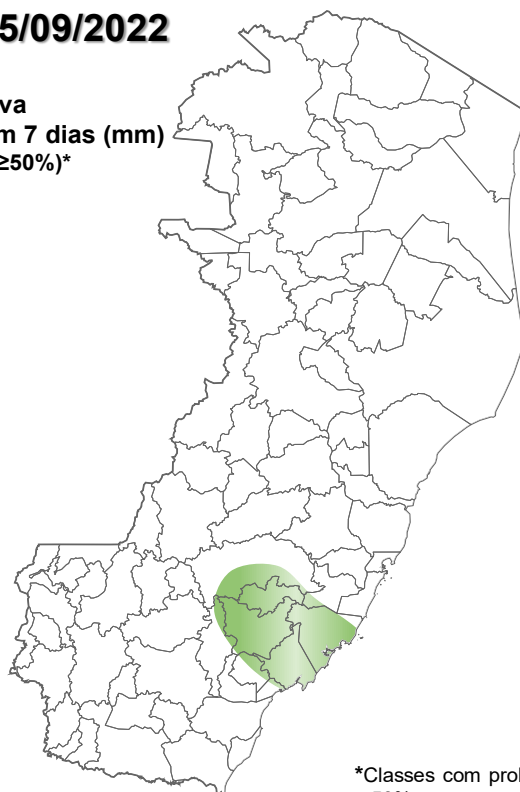
80 a 100

60 a 80

40 a 60

20 a 40

<20



*Classes com probabilidades inferiores a 50% não são apresentadas no mapa.

Modelos meteorológicos utilizados: GFS, CMC, ICON, ECMWF, ACCESS, CMA, GDAPS, GEFS (ensemble), GEPS (Ensemble), WRF e COSMO.

[>> Entenda este mapa](#)

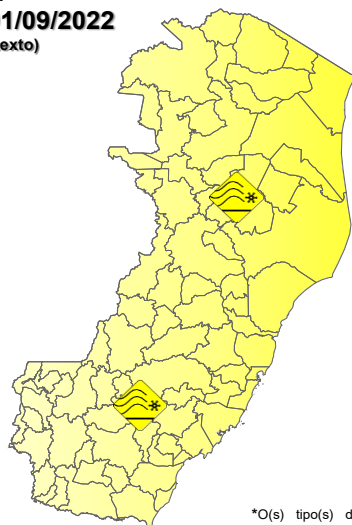


Figura 4 – Avisos meteorológicos vigentes, de acordo com a previsão da Cepdec.

Avisos Meteorológicos

Válidos para:
30/08 e 01/09/2022
(detalhes no texto)

Impacto*:



*O(s) tipo(s) de aviso no mapa é(ão) representado(s) pelo ícone da Cobrade.

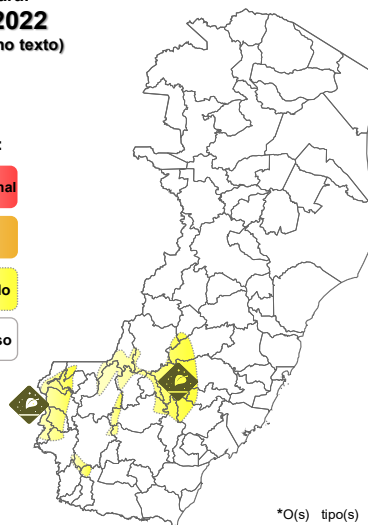
Modelos meteorológicos utilizados: GFS, CMC, ICON, ECMWF, UKMO, ACCESS, CMA, ARPEGE, GDAPS, GEFS, GEPS, WRF, COSMO, entre outros.

(a)

Avisos Meteorológicos

Válidos para:
01/09/2022
(detalhes no texto)

Impacto*:



*O(s) tipo(s) de aviso no mapa é(ão) representado(s) pelo ícone da Cobrade.

Modelos meteorológicos utilizados: GFS, CMC, ICON, ECMWF, UKMO, ACCESS, CMA, ARPEGE, GDAPS, GEFS, GEPS, WRF, COSMO, entre outros.

(b)

Validade	Tipo	Impacto	Região Afetada
30/08 a 01/09/2022	Friagem fraca	Moderado	Estado
Amanhecer de 01/09/2022	Geadas fracas	Moderado	Pontos da Serrana de altitude igual ou superior aos 900 m (acesse o mapa altimétrico)

Impactos: moderado – prob. de 30-50% (exceto tempestades severas) e alto – prob. >50% para o tempo severo previsto (tipo). Excepcional: prob. para tempo sev. raro.

Avisos e alertas de parceiros:

- Avisos meteorológicos: os avisos meteorológicos das instituições parceiras da Cepdec podem ser acessados nos sites do [Incaper](#) e [Inmet](#)
- Alertas geo-hidrológicos: [não há alertas ativos](#)
- Monitoramento hidrológico: [Sace](#), [boletim semanal \(Grande Vitória\)](#) e [sala de situação](#)

5. FONTES DE DADOS/INFORMAÇÕES

- [Defesa Civil Nacional](#)
- [Inmet](#)
- [CPTEC/Inpe](#)
- [Cemaden](#)
- [Incaper](#)
- [CPRM](#)
- [Nomads/NCEP/NOAA](#)
- [CPC/NCEP/NOAA](#)
- [MSC](#)
- [Godae](#)
- [ECMWF](#)
- [DW](#)
- [JMA](#)

Elaborado por Bruce Pontes (CREA AL-1530/D).