



# BOLETIM DE AVISOS METEOROLÓGICOS E ALERTAS

## ESTADO DO ESPÍRITO SANTO

25 de agosto de 2022

Número: 20220825.0 – Atualizado às 12:53 (horário de Brasília)


A Coordenadoria Estadual de Proteção e Defesa Civil, órgão coordenador do Sistema Estadual de Monitoramento e Alerta de Desastres, conforme decreto 4488-R de 09 de agosto 2019, registra:

### 1. SITUAÇÃO

Quinta-feira com chuva passageira na maior parte do estado.

### 2. TEMPO SEVERO PREVISTO

Simbologia: – / Tipo: – / Cobrade: –

Todo o território do Espírito Santo se encontra em seca, segundo o [Monitor de Secas](#), sendo que trechos da metade sul estão em seca moderada: Cobrade 1.4.1.1.0  .

>> [Acesse as definições](#)

### 3. RECOMENDAÇÕES

As recomendações para lidar com os fenômenos adversos e seus possíveis efeitos podem ser acessadas na [página dedicada](#) do Ministério do Desenvolvimento Regional.

### 4. ANÁLISE SINÓTICA, PREVISÃO DE TEMPO, AVISOS E ALERTAS

As redes de estações pluviométricas registraram precipitação de 2 a 10 mm em trechos da Grande Vitória e da Região Serrana, no fim da quarta-feira (24).

Até o fechamento desta edição de quinta-feira (25), dados de satélite mostravam muitas nuvens sobre a maior parte do estado (Figura 1). Perturbações nos Ventos Alísios geradas pelos restos de uma frente estacionária atuavam sobre o Espírito Santo, interagindo com as circulações locais de vento. Não foi possível acessar os dados do radar meteorológico de Santa Teresa. Até as 12h10 (horário de Brasília), os pluviômetros oficiais do estado haviam acumulado chuva de 20 a 40 mm em pontos isolados da divisa entre a Região Serrana e a Grande Vitória (máximo de 38 mm na sede de Domingos Martins e 37 mm nas sedes de Fundão e Viana). As vizinhanças destas regiões (centro-sudeste do estado) e Conceição da Barra registraram entre 10 e 25 mm, em média, sendo que as demais áreas capixabas estavam com um acumulado de 1 a 10 mm, de modo geral.

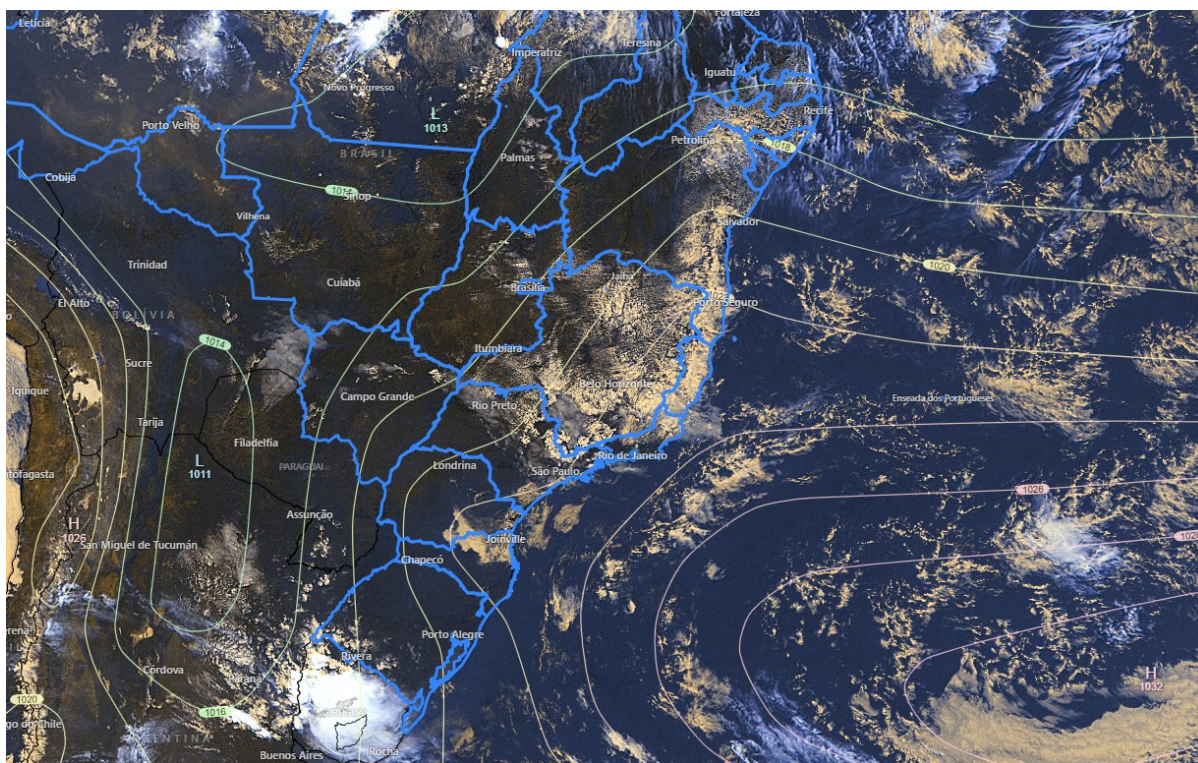
>> Encontre as definições de alguns termos técnicos, utilizados neste item, no anexo e em [1](#), [2](#), [3](#) e [4](#)

## Quinta-feira (25/08/2022)

Nebulosidade ligada a perturbações nos ventos de leste avançou do mar para o Espírito Santo, durante esta quinta-feira (25), interagindo com as circulações locais de vento. Chove de forma ocasional no estado durante a tarde e a chuva fica mais esparsa à noite (Figura 2a).

**Figura 1** – Imagem do satélite GOES-16 às 15:00 UTC (canal visível) e isóbaras às 15 UTC de 25/08/2022.

- L – Sistema de Baixa Pressão
- H – Sistema de Alta Pressão



Fontes: Windy; ECMWF; NOAA.

## Sexta-feira (26/08/2022)

As perturbações nos ventos de leste enfraquecem na sexta-feira (26), mas ainda interagem com as circulações locais de vento em parte do estado. Há muitas diferenças entre as previsões numéricas para este dia, mas é mais provável que chova de forma esparsa e passageira em pontos do centro-nordeste capixaba e em parte do leste da Região Serrana, sendo que o predomínio é de tempo aberto (Figura 2b). O litoral sudeste tem predomínio de sol. As demais regiões contam com variação de nuvens, mas não há expectativa de chuva.

## Tendências para sábado e domingo (27 e 28/08/2022)

Sábado (27) com pouca variação de nuvens na maioria das regiões. Há alguma expectativa de chuva passageira apenas para o extremo-nordeste, perto da divisa com a Bahia (Figura 2c),



sendo que o predomínio é de tempo aberto. A temperatura máxima aumenta em relação aos dias anteriores.

Domingo (28) com variação de nuvens pela manhã sobre a metade norte do estado, sendo que há previsão de chuva passageira em pontos da Região Nordeste (Figura 2d). Tempo aberto nas demais regiões. A temperatura máxima aumenta em relação ao dia anterior.

A condição de tempo detalhada pode ser acessada na [página da CM/Incaper](#).

## Previsão probabilística de chuva

Quinta-feira (25) – Figura 2a: 70-80% de probabilidade para acumulados de 20 a 40 mm em pontos da região alaranjada. Há 75-85% de probabilidade para acumulados de 10 a 20 mm em pontos da região amarelada e 80-90% de probabilidade para acumulado de chuva de 2 a 10 mm em trechos das áreas esverdeadas do mapa.

Obs.: *basicamente toda a chuva prevista para esta data (25) já foi observada durante a madrugada e manhã.*

Sexta-feira (26) – Figura 2b: 50-60%\* de probabilidade para acumulados de 1 a 5 mm em pontos das áreas esverdeadas do mapa. Não há probabilidade significativa para chuva nas demais áreas do estado.

Sábado (27) – Figura 2c: 60-65%\* de probabilidade para acumulados de 1 a 5 mm em pontos da área esverdeada do mapa. Não há probabilidade significativa para chuva nas demais áreas do estado.

Domingo (28) – Figura 2d: 70-80% de probabilidade para acumulados de 2 a 10 mm em pontos da área esverdeada do mapa. Não há probabilidade significativa para chuva nas demais áreas do estado.

\*Os modelos apresentaram muita discordância entre si para o(s) intervalo(s) de chuva nesta(s) probabilidade(s).



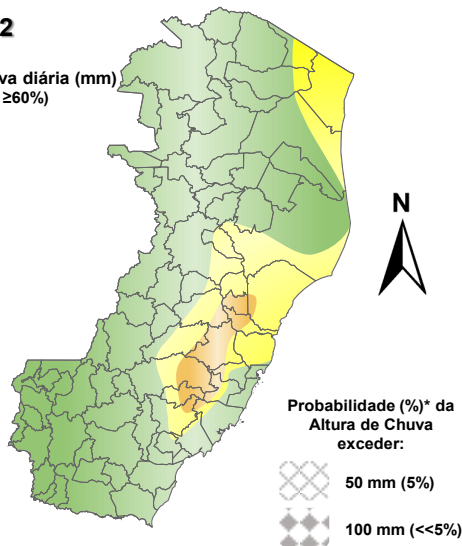
**Figura 2 –** Previsão probabilística (%) relativa aos intervalos diários de chuva previstos (mm/dia) para 25 (a), 26 (b), 27 (c) e 28/08/2022 (d).

**Previsão Probabilística de Chuva**

Válida para:  
**25/08/2022**

Altura de chuva diária (mm)  
(Probabilidade  $\geq 60\%$ )

- >70
- 50 a 70
- 30 a 50
- 10 a 30
- 2 a 10
- 0 a 2



\*Probabilidades inferiores a 30% para valores >50 ou >100 não são apresentadas no mapa.

Modelos meteorológicos utilizados: GFS, CMC, ICON, ECMWF, UKMO, ACCESS, CMA, ARPEGE, GDAPS, GEFS, GEPS, WRF, COSMO, entre outros.

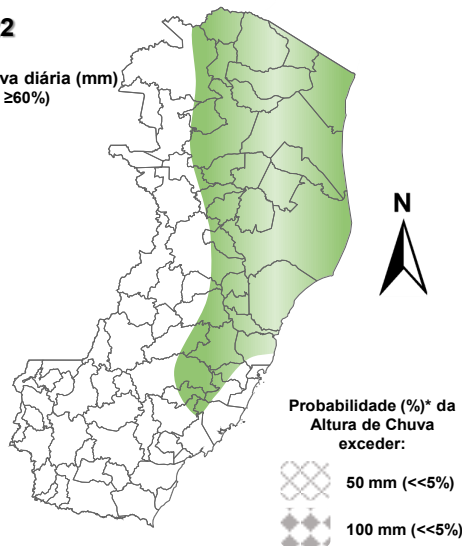
(a)

**Previsão Probabilística de Chuva**

Válida para:  
**26/08/2022**

Altura de chuva diária (mm)  
(Probabilidade  $\geq 60\%$ )

- >70
- 50 a 70
- 30 a 50
- 10 a 30
- 2 a 10
- 0 a 2



\*Probabilidades inferiores a 30% para valores >50 ou >100 não são apresentadas no mapa.

Modelos meteorológicos utilizados: GFS, CMC, ICON, ECMWF, UKMO, ACCESS, CMA, ARPEGE, GDAPS, GEFS, GEPS, WRF, COSMO, entre outros.

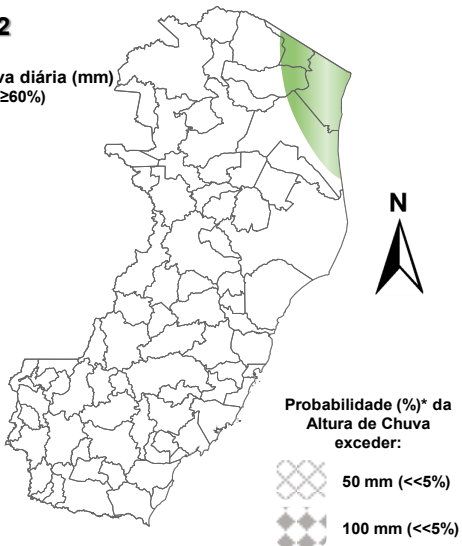
(b)

**Previsão Probabilística de Chuva**

Válida para:  
**27/08/2022**

Altura de chuva diária (mm)  
(Probabilidade  $\geq 60\%$ )

- >70
- 50 a 70
- 30 a 50
- 10 a 30
- 2 a 10
- 0 a 2



\*Probabilidades inferiores a 30% para valores >50 ou >100 não são apresentadas no mapa.

Modelos meteorológicos utilizados: GFS, CMC, ICON, ECMWF, UKMO, ACCESS, CMA, ARPEGE, GDAPS, GEFS, GEPS, WRF, COSMO, entre outros.

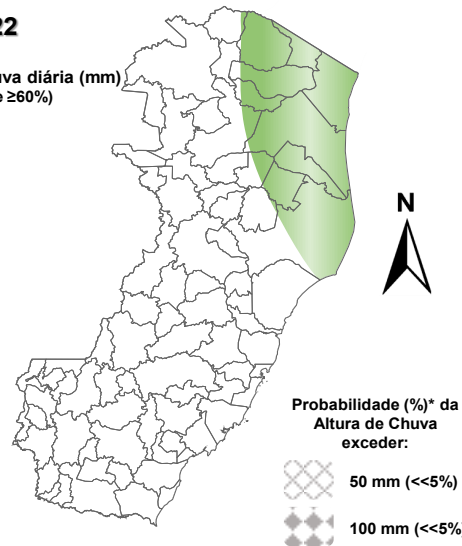
(c)

**Previsão Probabilística de Chuva**

Válida para:  
**28/08/2022**

Altura de chuva diária (mm)  
(Probabilidade  $\geq 60\%$ )

- >70
- 50 a 70
- 30 a 50
- 10 a 30
- 2 a 10
- 0 a 2



\*Probabilidades inferiores a 30% para valores >50 ou >100 não são apresentadas no mapa.

Modelos meteorológicos utilizados: GFS, CMC, ICON, ECMWF, UKMO, ACCESS, CMA, ARPEGE, GDAPS, GEFS, GEPS, WRF, COSMO, entre outros.

(d)

[>> Explicação dos mapas](#)



## Acumulado de chuva previsto para o período de 25 a 31/08/2022

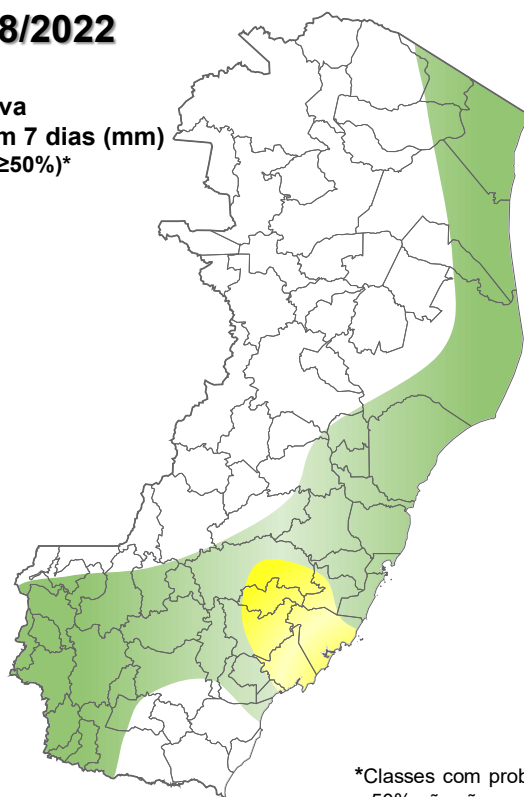
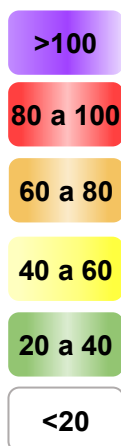
A previsão quantitativa/probabilística de chuva para os próximos 7 dias sugere um acumulado médio inferior aos 15 mm na maior parte do estado, sendo que este pode ficar entre 20 e 40 mm em trechos da área esverdeada e entre 30 e 50 mm em pontos da área amarelada da Figura 3 .

**Figura 3** – Previsão probabilística (mm) de chuva acumulada para o período de 25 a 31/08/2022 no estado.

### Previsão Probabilística de Chuva

Válida para:  
**25 a 31/08/2022**

Altura de chuva  
Acumulada em 7 dias (mm)  
(Probabilidade  $\geq 50\%$ )\*



\*Classes com probabilidades inferiores a 50% não são apresentadas no mapa.

Modelos meteorológicos utilizados: GFS, CMC, ICON, ECMWF, ACCESS, CMA, GDAPS, GEFS (ensemble), GEPS (Ensemble), WRF e COSMO.

[>> Entenda este mapa](#)



Figura 4 – Avisos meteorológicos vigentes, de acordo com a previsão da Cepdec.

### Avisos Meteorológicos

Válidos para:  
**25/08/2022**  
(sem avisos)

Impacto\*:

Excepcional

Alto

Moderado

Sem aviso



\*O(s) tipo(s) de aviso no mapa é(ão) representado(s) pelo ícone da Cobrade.

Modelos meteorológicos utilizados: GFS, CMC, ICON, ECMWF, UKMO, ACCESS, CMA, ARPEGE, GDAPS, GEFS, GEPS, WRF, COSMO, entre outros.

(a)

### Avisos Meteorológicos

Válidos para:  
**26/08/2022**  
(sem avisos)

Impacto\*:

Excepcional

Alto

Moderado

Sem aviso



\*O(s) tipo(s) de aviso no mapa é(ão) representado(s) pelo ícone da Cobrade.

Modelos meteorológicos utilizados: GFS, CMC, ICON, ECMWF, UKMO, ACCESS, CMA, ARPEGE, GDAPS, GEFS, GEPS, WRF, COSMO, entre outros.

(b)

Validade	Tipo	Impacto	Região Afetada
-	-	-	-

Impactos: moderado – prob. de 30-50% (exceto tempestades severas) e alto – prob. >50% para o tempo severo previsto (tipo). Excepcional: prob. para tempo sev. raro.

### Avisos e alertas de parceiros:

- Avisos meteorológicos: os avisos meteorológicos das instituições parceiras da Cepdec podem ser acessados nos sites do [Incaper](#) e [Inmet](#)
- Alertas geo-hidrológicos: [não há alertas ativos](#)
- Monitoramento hidrológico: [Sace](#), [boletim semanal \(Grande Vitória\)](#) e [sala de situação](#)

## 5. FONTES DE DADOS/INFORMAÇÕES

- [Defesa Civil Nacional](#)
- [Inmet](#)
- [CPTEC/Inpe](#)
- [Cemaden](#)
- [Incaper](#)
- [CPRM](#)
- [Nomads/NCEP/NOAA](#)
- [CPC/NCEP/NOAA](#)
- [MSC](#)
- [Godae](#)
- [ECMWF](#)
- [DW](#)
- [JMA](#)

Elaborado por Bruce Pontes (CREA AL-1530/D).