



BOLETIM DE AVISOS METEOROLÓGICOS E ALERTAS

ESTADO DO ESPÍRITO SANTO

24 de agosto de 2022

Número: 20220824.0 – Atualizado às 13:56 (horário de Brasília)


A Coordenadoria Estadual de Proteção e Defesa Civil, órgão coordenador do Sistema Estadual de Monitoramento e Alerta de Desastres, conforme decreto 4488-R de 09 de agosto 2019, registra:

1. SITUAÇÃO

Quarta e quinta-feira com chuva passageira em alguns trechos do estado.

2. TEMPO SEVERO PREVISTO

Simbologia: – / Tipo: – / Cobrade: –

Todo o território do Espírito Santo se encontra em seca, segundo o [Monitor de Secas](#), sendo que trechos da metade sul estão em seca moderada: Cobrade 1.4.1.1.0  .

[>> Acesse as definições](#)

3. RECOMENDAÇÕES

As recomendações para lidar com os fenômenos adversos e seus possíveis efeitos podem ser acessadas na [página dedicada](#) do Ministério do Desenvolvimento Regional.

4. ANÁLISE SINÓTICA, PREVISÃO DE TEMPO, AVISOS E ALERTAS

As redes de estações pluviométricas não registraram precipitação no Espírito Santo, durante a terça-feira (23).

Até o fechamento desta edição de quarta-feira (24), dados de satélite mostravam variação de nuvens sobre a maior parte do estado (Figura 1). Os remanescentes de uma frente estacionária atuavam sobre o mar, interagindo com as circulações locais de vento na altura do Espírito Santo. Não foi possível acessar os dados do radar meteorológico de Santa Teresa. Até as 13h40 (horário de Brasília), os pluviômetros oficiais do estado não haviam acumulado chuva. O dia começou com nevoeiro/neblina em pontos isolados da Região Serrana.

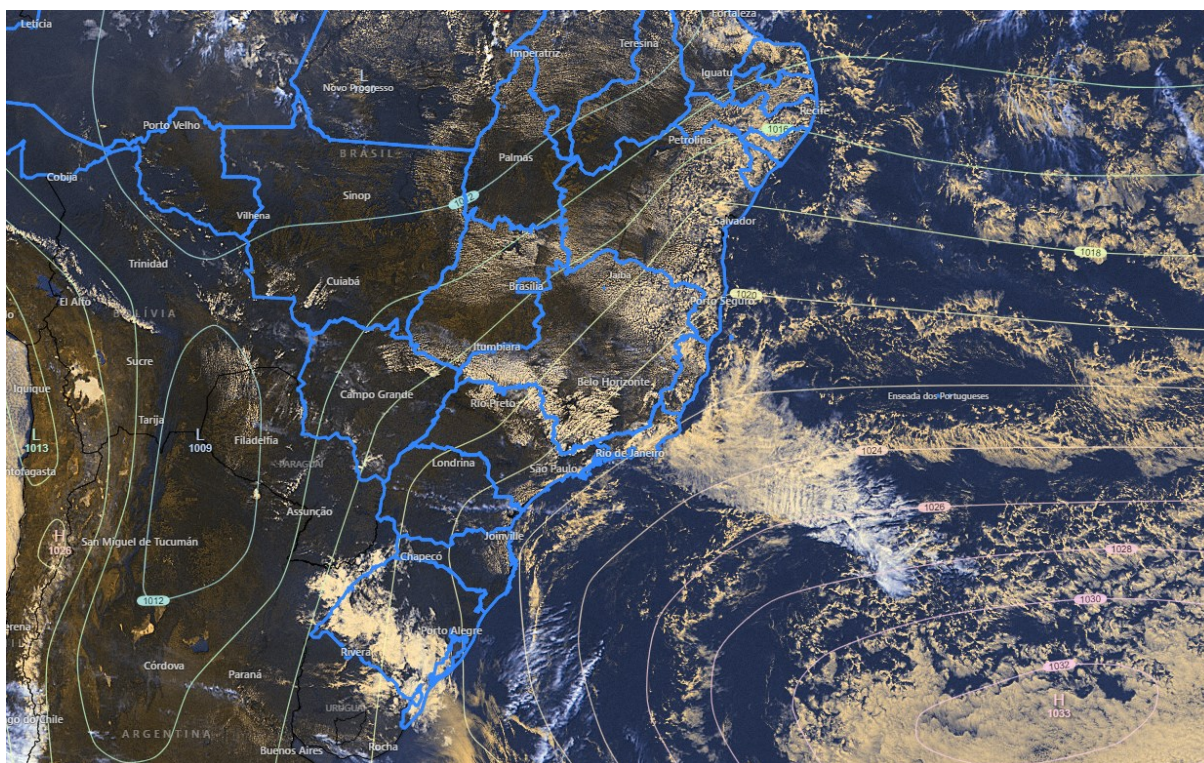
>> [Encontre as definições de alguns termos técnicos, utilizados neste item, no anexo e em 1, 2, 3 e 4](#)

Quarta-feira (24/08/2022)

O restante desta quarta-feira (24) conta com variação de nuvens durante alguns períodos. Chove de forma mal distribuída no setor norte do estado. O setor sudeste deve registrar chuva esparsa à noite (Figura 2a). Não chove nas demais regiões.

Figura 1 – Imagem do satélite GOES-16 às 16:30 UTC (canal visível) e isóbaras às 17 UTC de 24/08/2022.

- L – Sistema de Baixa Pressão
- H – Sistema de Alta Pressão



Fontes: Windy; ECMWF; NOAA.

Quinta-feira (25/08/2022)

Nebulosidade continua avançando do mar para o Espírito Santo, durante a quinta-feira (25). Chove de forma ocasional no estado, mas de forma mal distribuída (Figura 2b), sendo que a probabilidade de chuva é baixa para a região do ABC Capixaba.

Tendências para sexta-feira e sábado (26 e 27/08/2022)

A modelagem numérica apresentou muita divergência entre as previsões para a sexta-feira (26). De modo geral, a tendência é de aumento da temperatura máxima no estado (Figura 2d). Pode chover no início do dia em pontos da metade norte capixaba e de parte do centro-leste, mas o predomínio é de tempo aberto em todas as regiões.



Sábado (27) com pouca variação de nuvens na maioria das regiões. Não há expectativa de chuva.

A condição de tempo detalhada pode ser acessada na [página da CM/Incaper](#).

Previsão probabilística de chuva

Quarta-feira (24) – Figura 2a: 65-75% de probabilidade para acumulado de chuva de 1 a 5 mm nas áreas esverdeadas do mapa. Entre as curvas tracejadas, 40-50%* de probabilidade para acumulados de 1-2 mm.

Quinta-feira (25) – Figura 2b: 70-80% de probabilidade para acumulado de chuva de 2 a 10 mm em pontos das áreas esverdeadas do mapa. Nas demais áreas (ABC Capixaba), 50-60%* de probabilidade para acumulados de 1-2 mm.

Sexta-feira (26) – Figura 2c: 50-60%* de probabilidade para acumulados de 1 a 5 mm em pontos das áreas esverdeadas do mapa.

Sexta-feira (27) – Figura 2d: não há probabilidade significativa para chuva no estado.

*Os modelos apresentaram muita discordância entre si para o(s) intervalo(s) de chuva nesta(s) probabilidade(s).



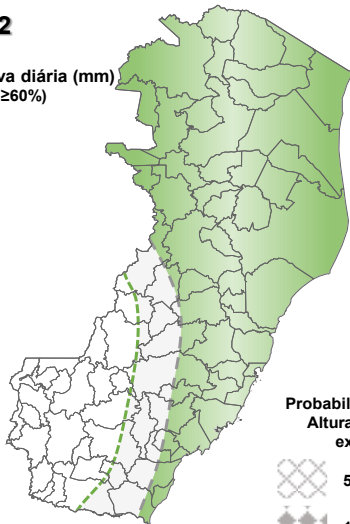
Figura 2 – Previsão probabilística (%) relativa aos intervalos diários de chuva previstos (mm/dia) para 24 (a), 25 (b), 26 (c) e 27/08/2022 (d).

Previsão Probabilística de Chuva

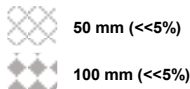
Válida para:
24/08/2022

Altura de chuva diária (mm)
(Probabilidade $\geq 60\%$)

- >70
- 50 a 70
- 30 a 50
- 10 a 30
- 2 a 10
- 0 a 2



Probabilidade (%)* da
Altura de Chuva
exceder:



*Probabilidades inferiores a 30% para valores >50 ou >100 não são apresentadas no mapa.

Modelos meteorológicos utilizados: GFS, CMC, ICON, ECMWF, UKMO, ACCESS, CMA, ARPEGE, GDAPS, GEFS, GEPS, WRF, COSMO, entre outros.

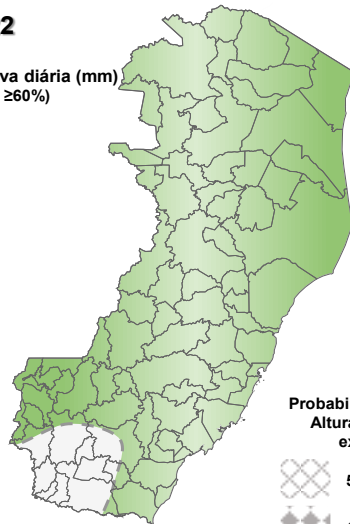
(a)

Previsão Probabilística de Chuva

Válida para:
25/08/2022

Altura de chuva diária (mm)
(Probabilidade $\geq 60\%$)

- >70
- 50 a 70
- 30 a 50
- 10 a 30
- 2 a 10
- 0 a 2



Probabilidade (%)* da
Altura de Chuva
exceder:



*Probabilidades inferiores a 30% para valores >50 ou >100 não são apresentadas no mapa.

Modelos meteorológicos utilizados: GFS, CMC, ICON, ECMWF, UKMO, ACCESS, CMA, ARPEGE, GDAPS, GEFS, GEPS, WRF, COSMO, entre outros.

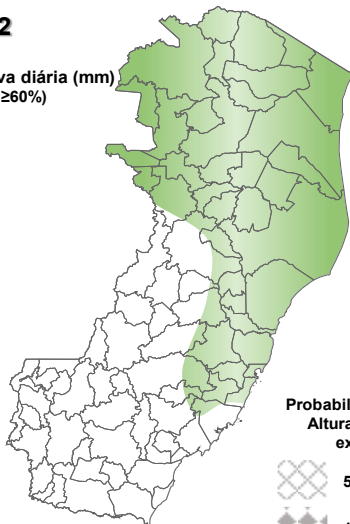
(b)

Previsão Probabilística de Chuva

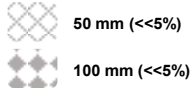
Válida para:
26/08/2022

Altura de chuva diária (mm)
(Probabilidade $\geq 60\%$)

- >70
- 50 a 70
- 30 a 50
- 10 a 30
- 2 a 10
- 0 a 2



Probabilidade (%)* da
Altura de Chuva
exceder:



*Probabilidades inferiores a 30% para valores >50 ou >100 não são apresentadas no mapa.

Modelos meteorológicos utilizados: GFS, CMC, ICON, ECMWF, UKMO, ACCESS, CMA, ARPEGE, GDAPS, GEFS, GEPS, WRF, COSMO, entre outros.

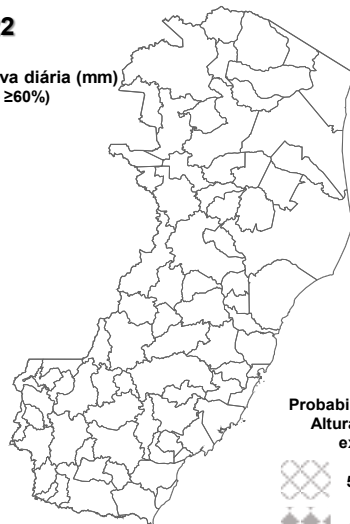
(c)

Previsão Probabilística de Chuva

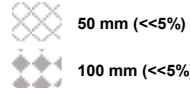
Válida para:
27/08/2022

Altura de chuva diária (mm)
(Probabilidade $\geq 60\%$)

- >70
- 50 a 70
- 30 a 50
- 10 a 30
- 2 a 10
- 0 a 2



Probabilidade (%)* da
Altura de Chuva
exceder:



*Probabilidades inferiores a 30% para valores >50 ou >100 não são apresentadas no mapa.

Modelos meteorológicos utilizados: GFS, CMC, ICON, ECMWF, UKMO, ACCESS, CMA, ARPEGE, GDAPS, GEFS, GEPS, WRF, COSMO, entre outros.

(d)

[>> Explicação dos mapas](#)



Acumulado de chuva previsto para o período de 24 a 30/08/2022

A previsão quantitativa/probabilística de chuva para os próximos 7 dias sugere um acumulado médio inferior aos 10 mm na maior parte do estado, sendo que este pode ficar entre 20 e 30 mm em trechos da faixa leste capixaba (Figura 3).

Figura 3 – Previsão probabilística (mm) de chuva acumulada para o período de 24 a 30/08/2022 no estado.

Previsão Probabilística de Chuva

Válida para:
24 a 30/08/2022

Altura de chuva
Acumulada em 7 dias (mm)
(Probabilidade $\geq 50\%$)*

>100

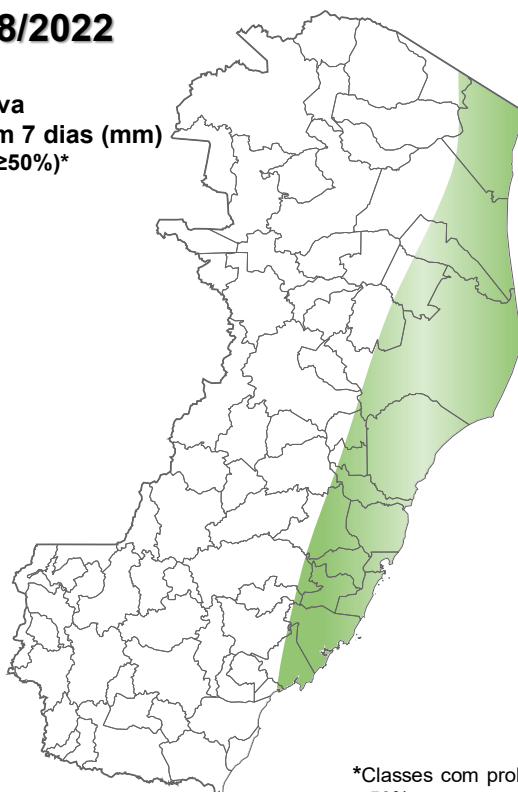
80 a 100

60 a 80

40 a 60

20 a 40

<20



*Classes com probabilidades inferiores a 50% não são apresentadas no mapa.

Modelos meteorológicos utilizados: GFS, CMC, ICON, ECMWF, ACCESS, CMA, GDAPS, GEFS (ensemble), GEPS (Ensemble), WRF e COSMO.

[>> Entenda este mapa](#)



Figura 4 – Avisos meteorológicos vigentes, de acordo com a previsão da Cepdec.

Avisos Meteorológicos

Válidos para:
24/08/2022
(sem avisos)

Impacto*:

Excepcional

Alto

Moderado

Sem aviso



*O(s) tipo(s) de aviso no mapa é(ão) representado(s) pelo ícone da Cobrade.

Modelos meteorológicos utilizados: GFS, CMC, ICON, ECMWF, UKMO, ACCESS, CMA, ARPEGE, GDAPS, GEFS, GEPS, WRF, COSMO, entre outros.

(a)

Avisos Meteorológicos

Válidos para:
25/08/2022
(sem avisos)

Impacto*:

Excepcional

Alto

Moderado

Sem aviso



*O(s) tipo(s) de aviso no mapa é(ão) representado(s) pelo ícone da Cobrade.

Modelos meteorológicos utilizados: GFS, CMC, ICON, ECMWF, UKMO, ACCESS, CMA, ARPEGE, GDAPS, GEFS, GEPS, WRF, COSMO, entre outros.

(b)

Validade	Tipo	Impacto	Região Afetada
-	-	-	-

Impactos: moderado – prob. de 30-50% (exceto tempestades severas) e alto – prob. >50% para o tempo severo previsto (tipo). Excepcional: prob. para tempo sev. raro.

Avisos e alertas de parceiros:

- Avisos meteorológicos: os avisos meteorológicos das instituições parceiras da Cepdec podem ser acessados nos sites do [Incaper](#) e [Inmet](#)
- Alertas geo-hidrológicos: [não há alertas ativos](#)
- Monitoramento hidrológico: [Sace](#), [boletim semanal \(Grande Vitória\)](#) e [sala de situação](#)

5. FONTES DE DADOS/INFORMAÇÕES

- [Defesa Civil Nacional](#)
- [Inmet](#)
- [CPTEC/Inpe](#)
- [Cemaden](#)
- [Incaper](#)
- [CPRM](#)
- [Nomads/NCEP/NOAA](#)
- [CPC/NCEP/NOAA](#)
- [MSC](#)
- [Godae](#)
- [ECMWF](#)
- [DW](#)
- [JMA](#)

Elaborado por Bruce Pontes (CREA AL-1530/D).