



# BOLETIM DE AVISOS METEOROLÓGICOS E ALERTAS

## ESTADO DO ESPÍRITO SANTO

23 de agosto de 2022

Número: 20220823.0 – Atualizado às 14:52 (horário de Brasília)


A Coordenadoria Estadual de Proteção e Defesa Civil, órgão coordenador do Sistema Estadual de Monitoramento e Alerta de Desastres, conforme decreto 4488-R de 09 de agosto 2019, registra:

### 1. SITUAÇÃO

Terça-feira de tempo estável. Quarta-feira com chuva ocasional em vários trechos do estado.

### 2. TEMPO SEVERO PREVISTO

Simbologia: – / Tipo: – / Cobrade: –

Todo o território do Espírito Santo se encontra em seca, segundo o [Monitor de Secas](#), sendo que trechos da metade sul estão em seca moderada: Cobrade 1.4.1.1.0  .

>> [Acesse as definições](#)

### 3. RECOMENDAÇÕES

As recomendações para lidar com os fenômenos adversos e seus possíveis efeitos podem ser acessadas na [página dedicada](#) do Ministério do Desenvolvimento Regional.

### 4. ANÁLISE SINÓTICA, PREVISÃO DE TEMPO, AVISOS E ALERTAS

Foi observado um acumulado de chuva da ordem de 1 mm em pontos do litoral sul do Espírito Santo, durante a segunda-feira (22).

Até o fechamento desta edição de terça-feira (23), dados de satélite mostravam variação de nuvens sobre a maior parte do estado (Figura 1). Uma frente estacionária enfraquecida atuava sobre o mar, interagindo com as circulações locais de vento na altura do Espírito Santo. O radar meteorológico de Santa Teresa detectava chuva esparsa sobre o mar. Até as 14h20 (horário de Brasília), os pluviômetros oficiais do estado não haviam acumulado chuva. O dia começou com nevoeiro/neblina em pontos do sudoeste capixaba.

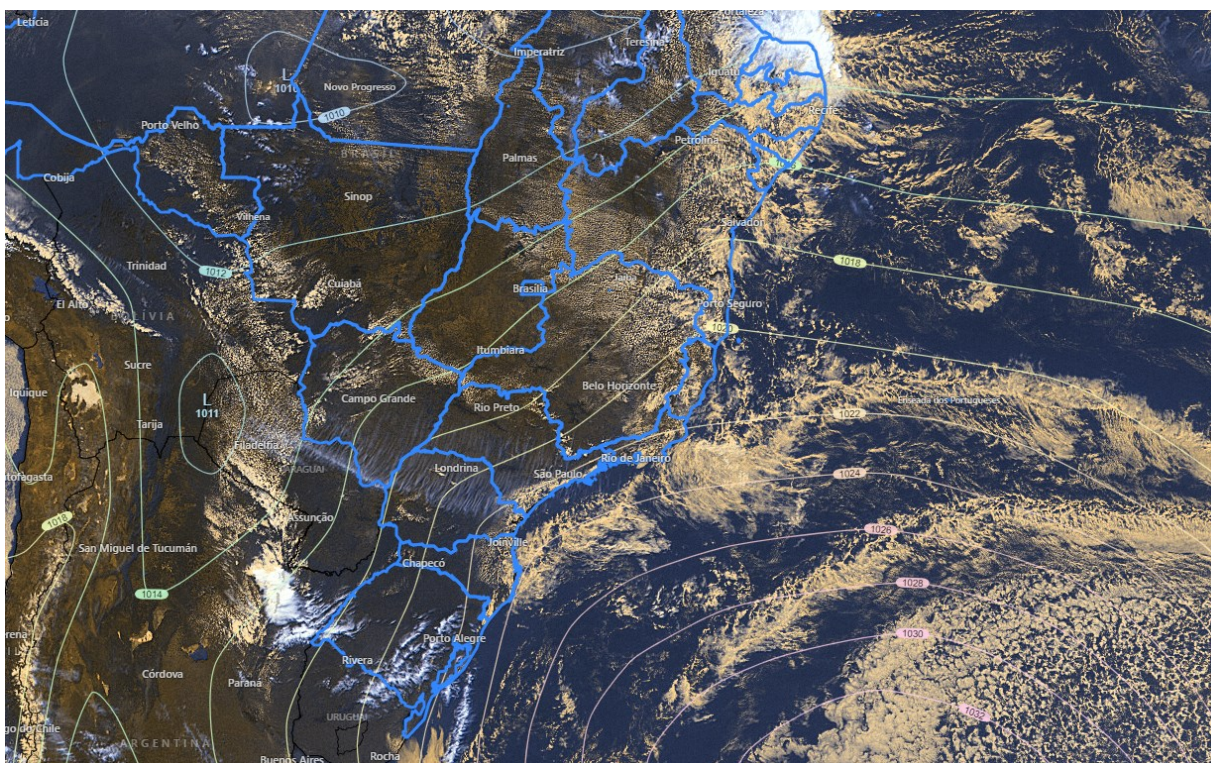
>> Encontre as definições de alguns termos técnicos, utilizados neste item, no anexo e em [1](#), [2](#), [3](#) e [4](#)

#### Terça-feira (23/08/2022)

Apesar da variação de nuvens, a probabilidade de chuva para o restante desta terça-feira (23) é muito baixa (Figura 2a).

**Figura 1** – Imagem do satélite GOES-16 às 17:30 UTC (canal visível) e isóbaras às 18 UTC de 23/08/2022.

- L – Sistema de Baixa Pressão
- H – Sistema de Alta Pressão



Fontes: Windy; ECMWF; NOAA.

### **Quarta-feira (24/08/2022)**

A quarta-feira (24) conta com aumento de nuvens durante alguns períodos devido à interação de uma frente estacionária em dissipação com as circulações locais de vento. Chove ocasionalmente na maioria das regiões, com exceção do sudoeste capixaba (Figura 2b). Nevoeiro/neblina ao amanhecer em trechos do centro-sudoeste do estado.

### **Tendências para quinta e sexta-feira (25 e 26/08/2022)**

Nebulosidade continua avançando do mar para o Espírito Santo, durante a quinta-feira (25). Chove de forma ocasional no estado, mas de forma mal distribuída (Figura 2c), sendo que a probabilidade de chuva é baixa para a região do ABC Capixaba.

A modelagem numérica de tempo apresentou muita divergência entre as previsões para a sexta-feira (26). De modo geral, a tendência é de aumento da temperatura máxima no estado, com baixa probabilidade para chuva (Figura 2d).

A condição de tempo detalhada pode ser acessada na [página da CM/Incaper](#).



## Previsão probabilística de chuva

Terça-feira (23) – Figura 2a: não há probabilidade significativa para chuva no Espírito Santo.

Quarta-feira (24) – Figura 2b: 70-80% de probabilidade para acumulado de chuva de 2 a 10 mm nas áreas esverdeadas do mapa. Entre as curvas tracejadas, 50-60%\* de probabilidade para acumulados de 1-2 mm.

Quinta-feira (25) – Figura 2c: apenas 75-85% de probabilidade para acumulado de chuva de 2 a 10 mm em pontos das áreas esverdeadas do mapa. Nas demais áreas (ABC Capixaba), 50-60%\* de probabilidade para acumulados de 1-2 mm.

Sexta-feira (26) – Figura 2d: não há probabilidade significativa para chuva no estado (40-50%\* de probabilidade em pontos do centro e norte para acumulado de 1-2 mm).

\*Os modelos apresentaram muita discordância entre si para o(s) intervalo(s) de chuva nesta(s) probabilidade(s).



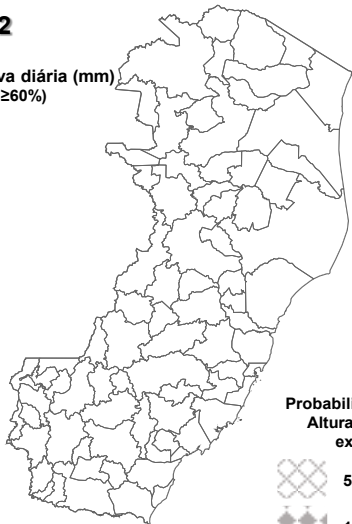
**Figura 2 –** Previsão probabilística (%) relativa aos intervalos diários de chuva previstos (mm/dia) para 23 (a), 24 (b), 25 (c) e 26/08/2022 (d).

**Previsão Probabilística de Chuva**

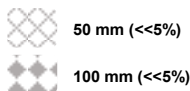
Válida para:  
**23/08/2022**

Altura de chuva diária (mm)  
(Probabilidade  $\geq 60\%$ )

- >70
- 50 a 70
- 30 a 50
- 10 a 30
- 2 a 10
- 0 a 2



Probabilidade (%)\* da  
Altura de Chuva  
exceder:



\*Probabilidades inferiores a 30% para valores >50 ou >100 não são apresentadas no mapa.

Modelos meteorológicos utilizados: GFS, CMC, ICON, ECMWF, UKMO, ACCESS, CMA, ARPEGE, GDAPS, GEFS, GEPS, WRF, COSMO, entre outros.

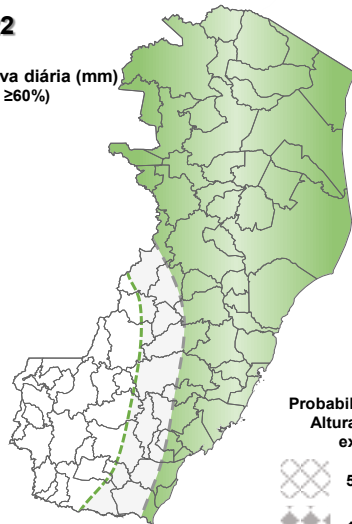
(a)

**Previsão Probabilística de Chuva**

Válida para:  
**24/08/2022**

Altura de chuva diária (mm)  
(Probabilidade  $\geq 60\%$ )

- >70
- 50 a 70
- 30 a 50
- 10 a 30
- 2 a 10
- 0 a 2



Probabilidade (%)\* da  
Altura de Chuva  
exceder:



\*Probabilidades inferiores a 30% para valores >50 ou >100 não são apresentadas no mapa.

Modelos meteorológicos utilizados: GFS, CMC, ICON, ECMWF, UKMO, ACCESS, CMA, ARPEGE, GDAPS, GEFS, GEPS, WRF, COSMO, entre outros.

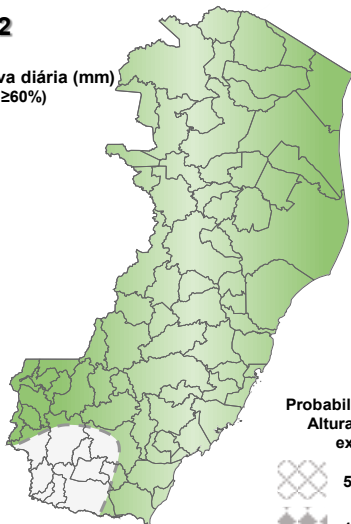
(b)

**Previsão Probabilística de Chuva**

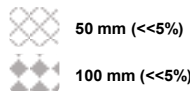
Válida para:  
**25/08/2022**

Altura de chuva diária (mm)  
(Probabilidade  $\geq 60\%$ )

- >70
- 50 a 70
- 30 a 50
- 10 a 30
- 2 a 10
- 0 a 2



Probabilidade (%)\* da  
Altura de Chuva  
exceder:



\*Probabilidades inferiores a 30% para valores >50 ou >100 não são apresentadas no mapa.

Modelos meteorológicos utilizados: GFS, CMC, ICON, ECMWF, UKMO, ACCESS, CMA, ARPEGE, GDAPS, GEFS, GEPS, WRF, COSMO, entre outros.

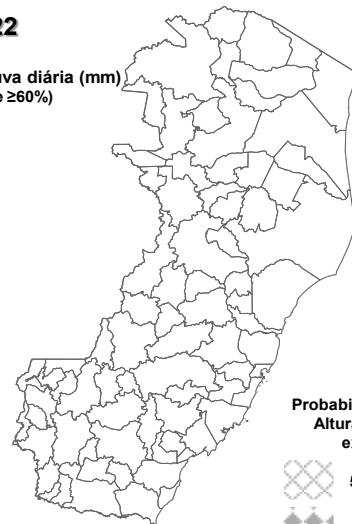
(c)

**Previsão Probabilística de Chuva**

Válida para:  
**26/08/2022**

Altura de chuva diária (mm)  
(Probabilidade  $\geq 60\%$ )

- >70
- 50 a 70
- 30 a 50
- 10 a 30
- 2 a 10
- 0 a 2



Probabilidade (%)\* da  
Altura de Chuva  
exceder:



\*Probabilidades inferiores a 30% para valores >50 ou >100 não são apresentadas no mapa.

Modelos meteorológicos utilizados: GFS, CMC, ICON, ECMWF, UKMO, ACCESS, CMA, ARPEGE, GDAPS, GEFS, GEPS, WRF, COSMO, entre outros.

(d)

[>> Explicação dos mapas](#)



## Acumulado de chuva previsto para o período de 23 a 29/08/2022

A previsão quantitativa/probabilística de chuva para os próximos 7 dias sugere um acumulado médio inferior aos 15 mm na maior parte do estado, mas pode ficar entre 20 e 30 mm em trechos da faixa leste e no sul da Serrana (Figura 3).

**Figura 3** – Previsão probabilística (mm) de chuva acumulada para o período de 23 a 29/08/2022 no estado.

### Previsão Probabilística de Chuva

Válida para:  
**23 a 29/08/2022**

Altura de chuva  
Acumulada em 7 dias (mm)  
(Probabilidade  $\geq 50\%$ )\*

>100

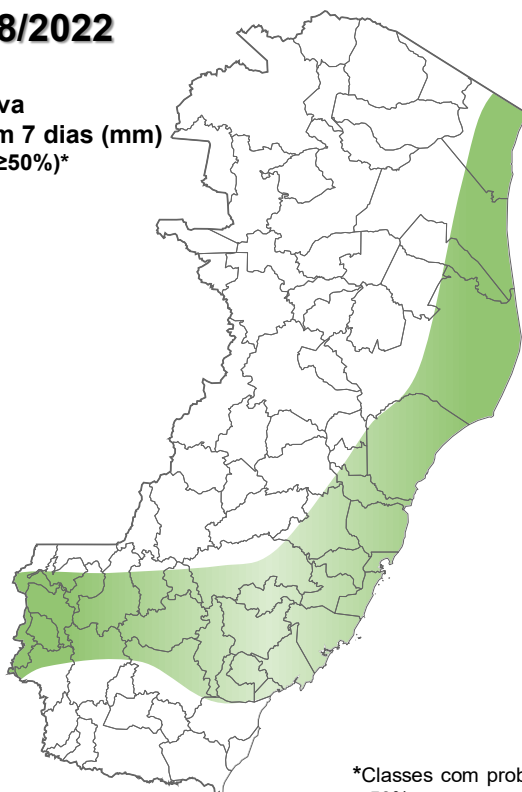
80 a 100

60 a 80

40 a 60

20 a 40

<20



\*Classes com probabilidades inferiores a 50% não são apresentadas no mapa.

Modelos meteorológicos utilizados: GFS, CMC, ICON, ECMWF, ACCESS, CMA, GDAPS, GEFS (ensemble), GEPS (Ensemble), WRF e COSMO.

[>> Entenda este mapa](#)



Figura 4 – Avisos meteorológicos vigentes, de acordo com a previsão da Cepdec.

### Avisos Meteorológicos

Válidos para:  
**23/08/2022**  
(sem avisos)

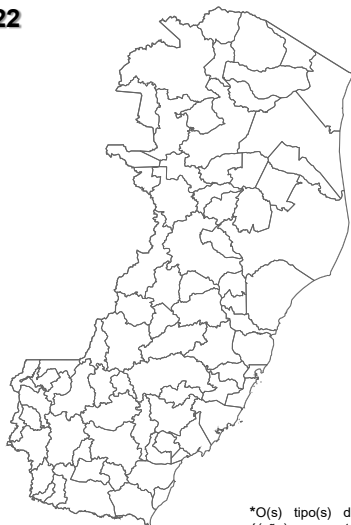
Impacto\*:

Excepcional

Alto

Moderado

Sem aviso



\*O(s) tipo(s) de aviso no mapa é(ão) representado(s) pelo ícone da Cobrade.

Modelos meteorológicos utilizados: GFS, CMC, ICON, ECMWF, UKMO, ACCESS, CMA, ARPEGE, GDAPS, GEFS, GEPS, WRF, COSMO, entre outros.

(a)

### Avisos Meteorológicos

Válidos para:  
**24/08/2022**  
(sem avisos)

Impacto\*:

Excepcional

Alto

Moderado

Sem aviso



\*O(s) tipo(s) de aviso no mapa é(ão) representado(s) pelo ícone da Cobrade.

Modelos meteorológicos utilizados: GFS, CMC, ICON, ECMWF, UKMO, ACCESS, CMA, ARPEGE, GDAPS, GEFS, GEPS, WRF, COSMO, entre outros.

(b)

Validade	Tipo	Impacto	Região Afetada
-	-	-	-

Impactos: moderado – prob. de 30-50% (exceto tempestades severas) e alto – prob. >50% para o tempo severo previsto (tipo). Excepcional: prob. para tempo sev. raro.

### Avisos e alertas de parceiros:

- Avisos meteorológicos: os avisos meteorológicos das instituições parceiras da Cepdec podem ser acessados nos sites do [Incaper](#) e [Inmet](#)
- Alertas geo-hidrológicos: [não há alertas ativos](#)
- Monitoramento hidrológico: [Sace](#), [boletim semanal \(Grande Vitória\)](#) e [sala de situação](#)

### 5. FONTES DE DADOS/INFORMAÇÕES

- [Defesa Civil Nacional](#)
- [Inmet](#)
- [CPTEC/Inpe](#)
- [Cemaden](#)
- [Incaper](#)
- [CPRM](#)
- [Nomads/NCEP/NOAA](#)
- [CPC/NCEP/NOAA](#)
- [MSC](#)
- [Godae](#)
- [ECMWF](#)
- [DW](#)
- [JMA](#)

Elaborado por Bruce Pontes (CREA AL-1530/D).