



BOLETIM DE AVISOS METEOROLÓGICOS E ALERTAS

ESTADO DO ESPÍRITO SANTO

11 de agosto de 2022

Número: 20220811.0 – Atualizado às 13:06 (horário de Brasília)


A Coordenadoria Estadual de Proteção e Defesa Civil, órgão coordenador do Sistema Estadual de Monitoramento e Alerta de Desastres, conforme decreto 4488-R de 09 de agosto 2019, registra:

1. SITUAÇÃO

Massa de ar frio avança para o estado. Não há previsão de chuva significativa.

2. TEMPO SEVERO PREVISTO

Simbologia: – / Tipo: – / Cobrade: –

Todo o território do Espírito Santo se encontra em seca fraca, segundo o [Monitor de Secas](#): Cobrade 1.4.1.1.0 .

[>> Acesse as definições](#)

3. RECOMENDAÇÕES

As recomendações para lidar com os fenômenos adversos e seus possíveis efeitos podem ser acessadas na página da [Cepdec](#).

4. ANÁLISE SINÓTICA, PREVISÃO DE TEMPO, AVISOS E ALERTAS

Nenhum acumulado de chuva foi observado no Espírito Santo, durante a quarta-feira (10). A rede de estações pluviométricas não registrou precipitação.

Até o fechamento desta edição de quinta-feira (11), dados de satélite mostravam variação de nuvens altas sobre a maior parte do estado, com exceção da divisa com o Rio de Janeiro (Figura 1). O eixo de uma frente fria estava na altura da divisa com a Bahia. O radar meteorológico de Santa Teresa não detectava chuva. Até as 13h00 (horário de Brasília), os pluviômetros oficiais do estado não haviam acumulado chuva.

>> Encontre as definições de alguns termos técnicos, utilizados neste item, no anexo e em [1](#), [2](#), [3](#) e [4](#)

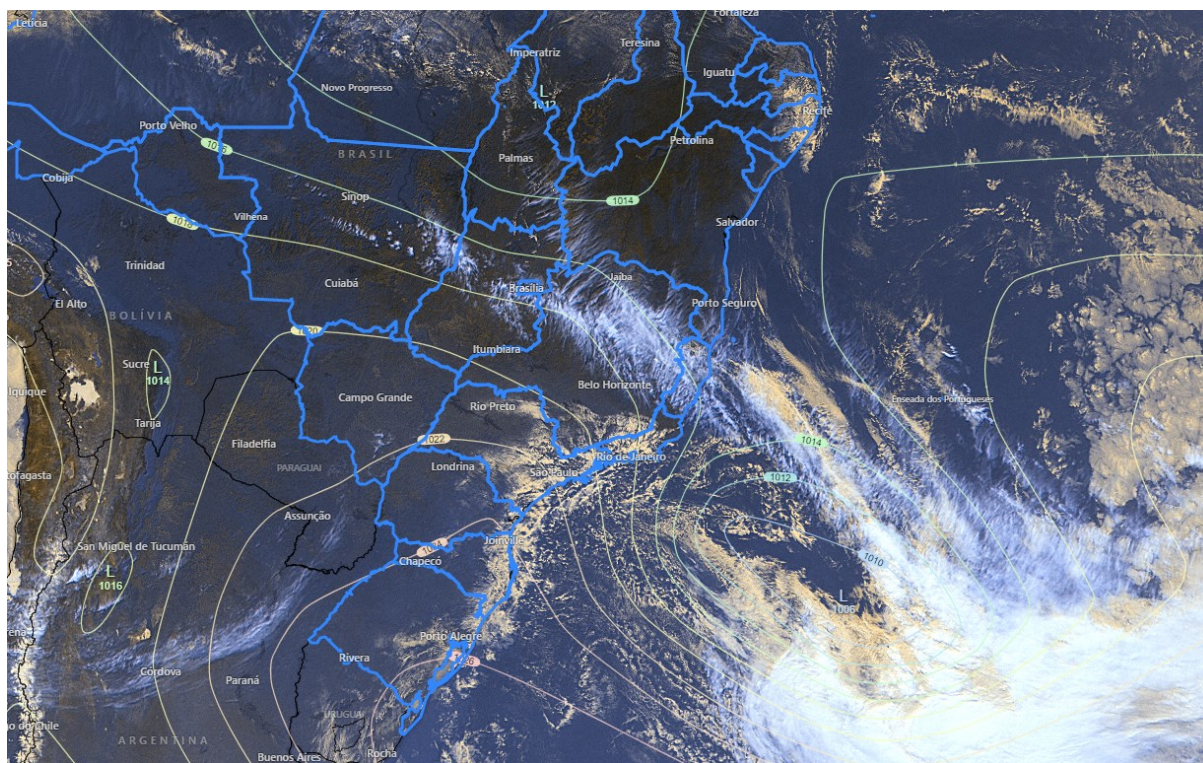
Quinta-feira (11/08/2022)

O restante desta quinta-feira (11) tem variação de nuvens altas em quase todo o estado, associadas à circulação de um sistema frontal, mas não há previsão de chuva (Figura 2a). A temperatura máxima diminui um pouco em quase todas as áreas capixabas em relação ao dia anterior, mas ainda supera os 30 °C em algumas baixadas da Região Sul e do centro-noroeste. No extremo-noroeste, a umidade relativa do ar mínima pode ficar entre 15 e 25% à tarde. A

temperatura mínima de hoje (11) tende a ocorrer à noite, devido à atuação de uma massa de ar frio. Rajadas de vento chegam aos 45-55 km/h em alguns trechos do litoral entre a tarde e a noite. Trechos do litoral devem observar agitação marítima.

Figura 1 – Imagem do satélite GOES-16 às 15:40 UTC (canal visível) e isóbaras às 16 UTC de 11/08/2022.

- L – Sistema de Baixa Pressão
- H – Sistema de Alta Pressão



Fontes: Windy; ECMWF; NOAA.

Sexta-feira (12/08/2022)

Sexta-feira (12) com amanhecer frio em praticamente todas as regiões capixabas, devido à atuação de uma massa de ar frio. Pode choviscar à noite em pontos do sudeste do estado, mas a probabilidade é baixa (Figura 2b). Ocorre variação de nuvens durante alguns períodos, sendo que as aberturas de sol são maiores no centro-noroeste capixaba. A temperatura máxima diminui bastante em relação ao dia anterior. Algumas rajadas de vento chegam aos 35-45 km/h pela manhã e início da tarde em alguns trechos da faixa leste. O litoral ainda deve observar agitação marítima em algumas praias.

Tendências para sábado e domingo (13 e 14/08/2022)

O sábado (13) registra temperatura mínima no fim da noite por causa da atuação de uma massa de ar frio. A temperatura máxima segue amena devido à variação de nebulosidade em praticamente todo o estado. Pode choviscar na madrugada em pontos do litoral sudeste/central,



mas a probabilidade é baixa (Figura 2c). O vento desacelera e a agitação marítima perde intensidade no decorrer do dia.

O domingo (14) começa com temperatura mínima baixa em praticamente todas as regiões do Espírito Santo, podendo ser inferior aos 7 °C em trechos da Região Serrana de altitude superior aos 800 m. Temperatura máxima ainda amena, mas um pouco mais elevada que a do dia anterior. Não se descarta algum chuvisco ou chuva passageira em pontos do centro-nordeste (Figura 2d), sendo que as demais regiões podem apenas ter variação de nuvens em alguns períodos, sem chuva.

A condição de tempo detalhada pode ser acessada na [página da CM/Incaper](#).

Previsão probabilística de chuva

Quinta-feira (11) – Figura 2a: não há probabilidade significativa para chuva no Espírito Santo.

Sexta-feira (12) – Figura 2b: apenas 45-55%* de probabilidade para 1 mm de chuva ao leste da curva tracejada do mapa. Não há probabilidade significativa para chuva na maior parte do Espírito Santo.

Sábado (13) – Figura 2c: apenas 40-50%* de probabilidade para 1 mm de chuva ao leste da curva tracejada do mapa. Não há probabilidade significativa para chuva na maior parte do Espírito Santo.

Domingo (14) – Figura 2d: apenas 50-60%* de probabilidade para acumulado de 1-2 mm de chuva ao leste da curva tracejada do mapa. Não há probabilidade significativa para chuva na maior parte do Espírito Santo.

*Os modelos apresentaram muita discordância entre si para o(s) intervalo(s) de chuva nesta(s) probabilidade(s).



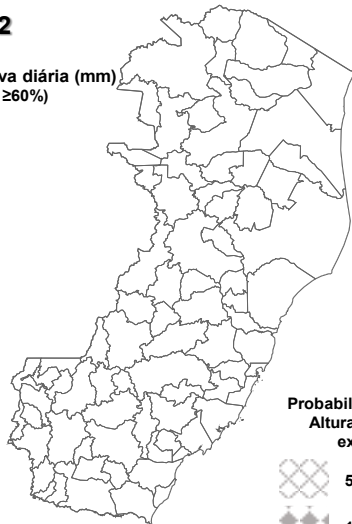
Figura 2 – Previsão probabilística (%) relativa aos intervalos diários de chuva previstos (mm/dia) para 11 (a), 12 (b), 13 (c) e 14/08/2022 (d).

Previsão Probabilística de Chuva

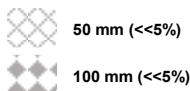
Válida para:
11/08/2022

Altura de chuva diária (mm)
(Probabilidade $\geq 60\%$)

- >70
- 50 a 70
- 30 a 50
- 10 a 30
- 2 a 10
- 0 a 2



Probabilidade (%)* da
Altura de Chuva
exceder:



*Probabilidades inferiores a 30% para valores >50 ou >100 não são apresentadas no mapa.

Modelos meteorológicos utilizados: GFS, CMC, ICON, ECMWF, UKMO, ACCESS, CMA, ARPEGE, GDAPS, GEFS, GEPS, WRF, COSMO, entre outros.

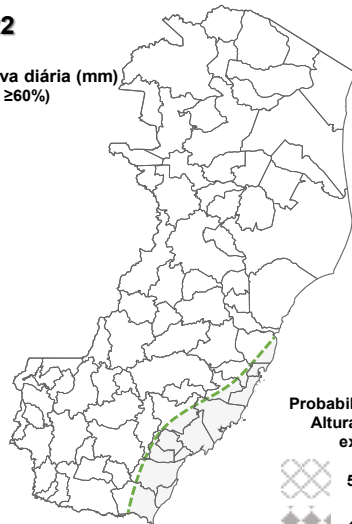
(a)

Previsão Probabilística de Chuva

Válida para:
12/08/2022

Altura de chuva diária (mm)
(Probabilidade $\geq 60\%$)

- >70
- 50 a 70
- 30 a 50
- 10 a 30
- 2 a 10
- 0 a 2



Probabilidade (%)* da
Altura de Chuva
exceder:



*Probabilidades inferiores a 30% para valores >50 ou >100 não são apresentadas no mapa.

Modelos meteorológicos utilizados: GFS, CMC, ICON, ECMWF, UKMO, ACCESS, CMA, ARPEGE, GDAPS, GEFS, GEPS, WRF, COSMO, entre outros.

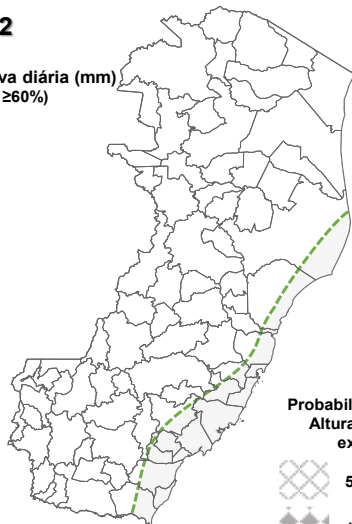
(b)

Previsão Probabilística de Chuva

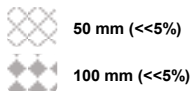
Válida para:
13/08/2022

Altura de chuva diária (mm)
(Probabilidade $\geq 60\%$)

- >70
- 50 a 70
- 30 a 50
- 10 a 30
- 2 a 10
- 0 a 2



Probabilidade (%)* da
Altura de Chuva
exceder:



*Probabilidades inferiores a 30% para valores >50 ou >100 não são apresentadas no mapa.

Modelos meteorológicos utilizados: GFS, CMC, ICON, ECMWF, UKMO, ACCESS, CMA, ARPEGE, GDAPS, GEFS, GEPS, WRF, COSMO, entre outros.

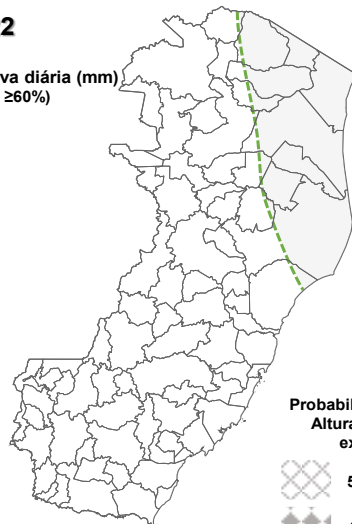
(c)

Previsão Probabilística de Chuva

Válida para:
14/08/2022

Altura de chuva diária (mm)
(Probabilidade $\geq 60\%$)

- >70
- 50 a 70
- 30 a 50
- 10 a 30
- 2 a 10
- 0 a 2



Probabilidade (%)* da
Altura de Chuva
exceder:



*Probabilidades inferiores a 30% para valores >50 ou >100 não são apresentadas no mapa.

Modelos meteorológicos utilizados: GFS, CMC, ICON, ECMWF, UKMO, ACCESS, CMA, ARPEGE, GDAPS, GEFS, GEPS, WRF, COSMO, entre outros.

(d)

[>> Explicação dos mapas](#)



Acumulado de chuva previsto para o período de 11 a 17/08/2022

A previsão quantitativa/probabilística de chuva para os próximos 7 dias sugere um acumulado médio inferior aos 10 mm na faixa leste e menor que 5 mm no restante do estado (Figura 3).

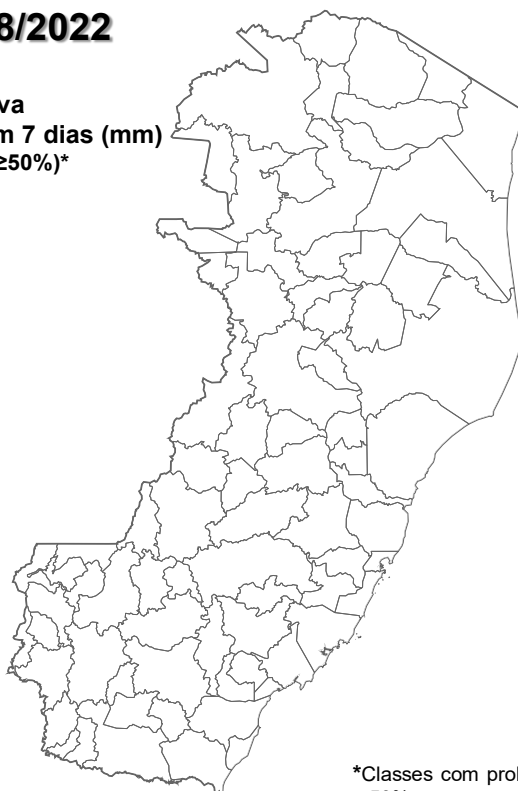
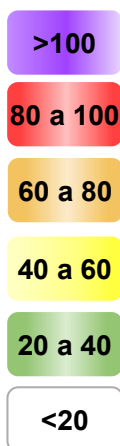
Figura 3 – Previsão probabilística (mm) de chuva acumulada para o período de 11 a 17/08/2022 no estado.

Previsão Probabilística de Chuva

Válida para:

11 a 17/08/2022

Altura de chuva
Acumulada em 7 dias (mm)
(Probabilidade $\geq 50\%$)*



*Classes com probabilidades inferiores a 50% não são apresentadas no mapa.

Modelos meteorológicos utilizados: GFS, CMC, ICON, ECMWF, ACCESS, CMA, GDAPS, GEFS (ensemble), GEPS (Ensemble), WRF e COSMO.

[>> Entenda este mapa](#)

Figura 4 – Avisos meteorológicos vigentes, de acordo com a previsão da Cepdec.

Avisos Meteorológicos

Válidos para:
11/08/2022
(sem avisos)

Impacto*:

- Excepcional
- Alto
- Moderado
- Sem aviso



*O(s) tipo(s) de aviso no mapa é(ão) representado(s) pelo ícone da Cobrade.

Modelos meteorológicos utilizados: GFS, CMC, ICON, ECMWF, UKMO, ACCESS, CMA, ARPEGE, GDAPS, GEFS, GEPS, WRF, COSMO, entre outros.

(a)

Avisos Meteorológicos

Válidos para:
12/08/2022
(sem avisos)

Impacto*:

- Excepcional
- Alto
- Moderado
- Sem aviso



*O(s) tipo(s) de aviso no mapa é(ão) representado(s) pelo ícone da Cobrade.

Modelos meteorológicos utilizados: GFS, CMC, ICON, ECMWF, UKMO, ACCESS, CMA, ARPEGE, GDAPS, GEFS, GEPS, WRF, COSMO, entre outros.

(b)

Validade	Tipo	Impacto	Região Afetada
-	-	-	-

Impactos: moderado – prob. de 30-50% (exceto tempestades severas) e alto – prob. >50% para o tempo severo previsto (tipo). Excepcional: prob. para tempo sev. raro.

Avisos e alertas de parceiros:

- Avisos meteorológicos: os avisos meteorológicos das instituições parceiras da Cepdec podem ser acessados nos sites do [Incaper](#) e [Inmet](#)
- Alertas geo-hidrológicos: [não há alertas ativos](#)
- Monitoramento hidrológico: [Sace](#), [boletim semanal \(Grande Vitória\)](#) e [sala de situação](#)

5. FONTES DE DADOS/INFORMAÇÕES

- [Defesa Civil Nacional](#)
- [Inmet](#)
- [CPTEC/Inpe](#)
- [Cemaden](#)
- [Incaper](#)
- [CPRM](#)
- [Nomads/NCEP/NOAA](#)
- [CPC/NCEP/NOAA](#)
- [MSC](#)
- [Godae](#)
- [ECMWF](#)
- [DW](#)
- [JMA](#)

Elaborado por Bruce Pontes (CREA AL-1530/D).