



# BOLETIM DE AVISOS METEOROLÓGICOS E ALERTAS

## ESTADO DO ESPÍRITO SANTO

10 de agosto de 2022

Número: 20220810.0 – Atualizado às 14:33 (horário de Brasília)


A Coordenadoria Estadual de Proteção e Defesa Civil, órgão coordenador do Sistema Estadual de Monitoramento e Alerta de Desastres, conforme decreto 4488-R de 09 de agosto 2019, registra:

### 1. SITUAÇÃO

Frente fria alcança o setor sul do estado no fim da noite de hoje (10). Massa de ar frio derruba as temperaturas a partir de amanhã (11). O tempo continua seco.

### 2. TEMPO SEVERO PREVISTO

Simbologia: – / Tipo: – / Cobrade: –

Todo o território do Espírito Santo se encontra em seca fraca, segundo o [Monitor de Secas](#): Cobrade 1.4.1.1.0 .

[>> Acesse as definições](#)

### 3. RECOMENDAÇÕES

As recomendações para lidar com os fenômenos adversos e seus possíveis efeitos podem ser acessadas na página da [Cepdec](#).

### 4. ANÁLISE SINÓTICA, PREVISÃO DE TEMPO, AVISOS E ALERTAS

Nenhum acumulado de chuva foi observado, durante a terça-feira (09), na maior parte do Espírito Santo. A rede de estações pluviométricas não registrou precipitação.

Até o fechamento desta edição de quarta-feira (10), dados de satélite mostravam pouca variação de nuvens sobre o estado (Figura 1). Um sistema de alta pressão predominava. O radar meteorológico de Santa Teresa não detectava chuva. Até as 14h00 (horário de Brasília), os pluviômetros oficiais do estado não haviam acumulado chuva.

>> Encontre as definições de alguns termos técnicos, utilizados neste item, no anexo e em [1](#), [2](#), [3](#) e [4](#)

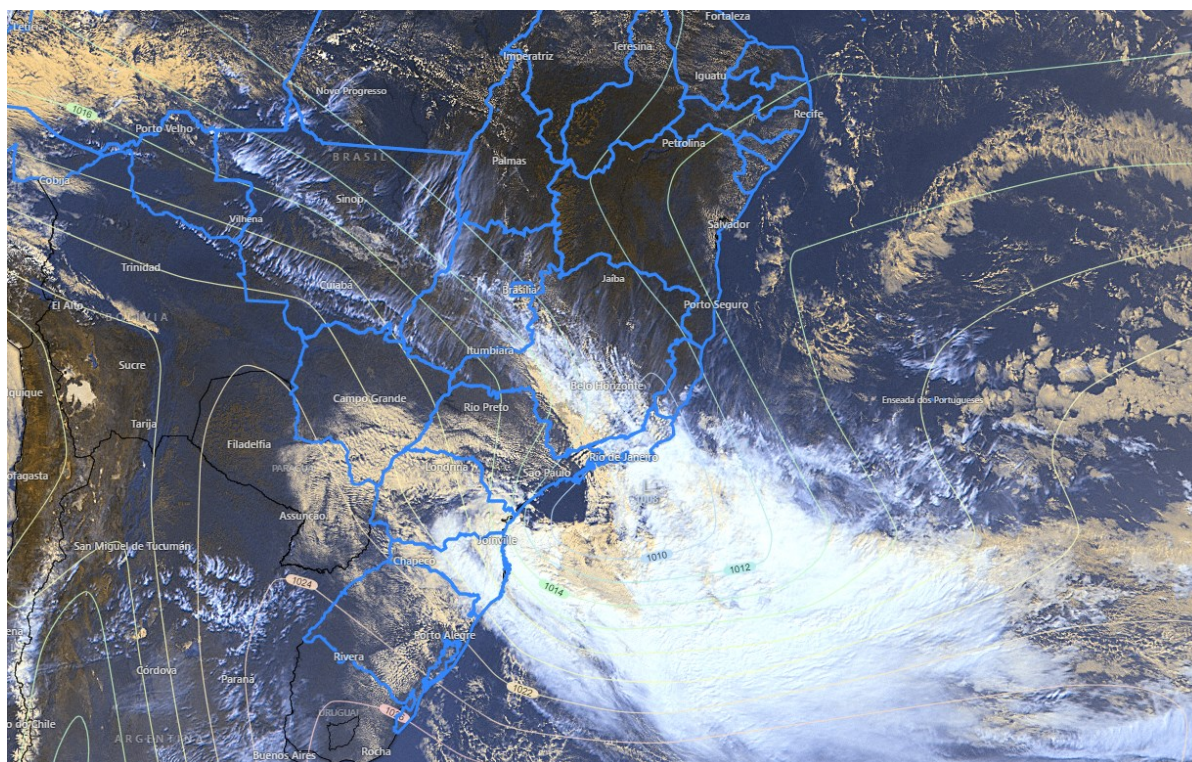
#### Quarta-feira (10/08/2022)

O restante desta quarta-feira (10) tem tempo firme em todo o estado (Figura 2a) devido à atuação de uma massa de ar seco e quente. Poucas nuvens conseguem se formar sobre a metade norte e ocorre alguma variação de nebulosidade em trechos da metade sul, mas não chove. A temperatura máxima aumenta mais que no dia anterior, superando os 33 °C em pontos das baixadas da Região Sul. A umidade relativa mínima chega aos 15-25% à tarde em

alguns trechos do extremo-noroeste. As rajadas de vento alcançam 40-45 km/h em pontos do litoral. Frente fria avança pelo Sul do estado do meio para o final da noite.

**Figura 1** – Imagem do satélite GOES-16 às 17:00 UTC (canal visível) e isóbaras às 17 UTC de 10/08/2022.

- L – Sistema de Baixa Pressão
- H – Sistema de Alta Pressão



Fontes: Windy; ECMWF; NOAA.

### **Quinta-feira (11/08/2022)**

Quinta-feira (11) com variação de nuvens em alguns momentos devido à passagem de uma frente fria, mas sem condições para chuva no Espírito Santo (Figura 2b). A temperatura máxima diminui em quase todas as áreas capixabas em relação ao dia anterior, mas ainda supera os 30 °C em algumas baixadas da Região Sul e do centro-noroeste. No extremo-noroeste, a umidade relativa do ar mínima pode ficar entre 15 e 25% à tarde. A temperatura mínima deste dia ocorre à noite, quando uma massa de ar frio passa a atuar sobre o estado. Algumas rajadas de vento chegam aos 45-55 km/h em alguns trechos do litoral, que devem observar agitação marítima.

### **Tendências para sexta-feira e sábado (12 e 13/08/2022)**

Sexta-feira (12) com amanhecer frio em praticamente todas as regiões, devido à atuação de uma massa de ar frio. Não chove no estado, apesar da variação de nuvens durante alguns períodos (Figura 2c). A temperatura máxima diminui bastante em relação ao dia anterior.



Algumas rajadas de vento chegam aos 35-45 km/h em alguns trechos do litoral, que devem observar agitação marítima.

O sábado (13) permanece com temperatura máxima amena e começa com temperatura mínima ainda mais baixa que a do dia anterior, ainda devido à atuação da massa de ar frio. Não chove no estado, apesar da variação de nuvens em alguns períodos (Figura 2d). O vento se acalma no litoral e a agitação marítima perde bastante força.

A condição de tempo detalhada pode ser acessada na [página da CM/Incaper](#).

### **Previsão probabilística de chuva**

Quarta-feira (10) – Figura 2a: não há probabilidade significativa para chuva no Espírito Santo.

Quinta-feira (11) – Figura 2b: não há probabilidade significativa para chuva no Espírito Santo.

Sexta-feira (12) – Figura 2c: apenas 40-50%\* de probabilidade para 1 mm de chuva ao leste da curva tracejadas do mapa. Não há probabilidade significativa para chuva na maior parte do Espírito Santo.

Sábado (13) – Figura 2d: não há probabilidade significativa para chuva no Espírito Santo.

\*Os modelos apresentaram muita discordância entre si para o(s) intervalo(s) de chuva nesta(s) probabilidade(s).



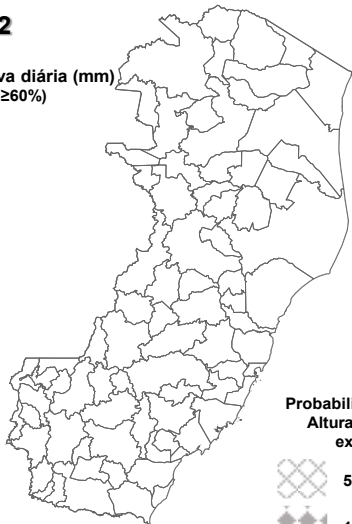
**Figura 2 –** Previsão probabilística (%) relativa aos intervalos diários de chuva previstos (mm/dia) para 10 (a), 11 (b), 12 (c) e 13/08/2022 (d).

**Previsão Probabilística de Chuva**

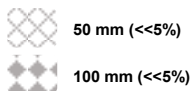
Válida para:  
**10/08/2022**

Altura de chuva diária (mm)  
(Probabilidade  $\geq 60\%$ )

- >70
- 50 a 70
- 30 a 50
- 10 a 30
- 2 a 10
- 0 a 2



Probabilidade (%)\* da  
Altura de Chuva  
exceder:



\*Probabilidades inferiores a 30% para valores >50 ou >100 não são apresentadas no mapa.

Modelos meteorológicos utilizados: GFS, CMC, ICON, ECMWF, UKMO, ACCESS, CMA, ARPEGE, GDAPS, GEFS, GEPS, WRF, COSMO, entre outros.

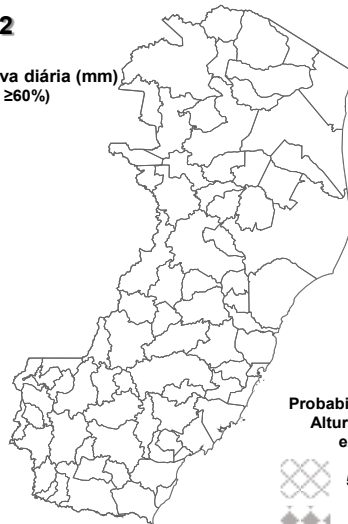
(a)

**Previsão Probabilística de Chuva**

Válida para:  
**11/08/2022**

Altura de chuva diária (mm)  
(Probabilidade  $\geq 60\%$ )

- >70
- 50 a 70
- 30 a 50
- 10 a 30
- 2 a 10
- 0 a 2



Probabilidade (%)\* da  
Altura de Chuva  
exceder:



\*Probabilidades inferiores a 30% para valores >50 ou >100 não são apresentadas no mapa.

Modelos meteorológicos utilizados: GFS, CMC, ICON, ECMWF, UKMO, ACCESS, CMA, ARPEGE, GDAPS, GEFS, GEPS, WRF, COSMO, entre outros.

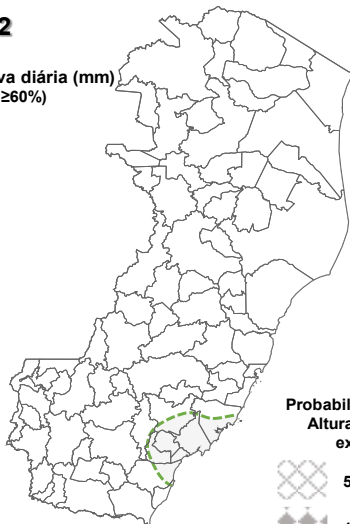
(b)

**Previsão Probabilística de Chuva**

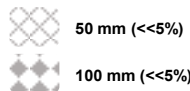
Válida para:  
**12/08/2022**

Altura de chuva diária (mm)  
(Probabilidade  $\geq 60\%$ )

- >70
- 50 a 70
- 30 a 50
- 10 a 30
- 2 a 10
- 0 a 2



Probabilidade (%)\* da  
Altura de Chuva  
exceder:



\*Probabilidades inferiores a 30% para valores >50 ou >100 não são apresentadas no mapa.

Modelos meteorológicos utilizados: GFS, CMC, ICON, ECMWF, UKMO, ACCESS, CMA, ARPEGE, GDAPS, GEFS, GEPS, WRF, COSMO, entre outros.

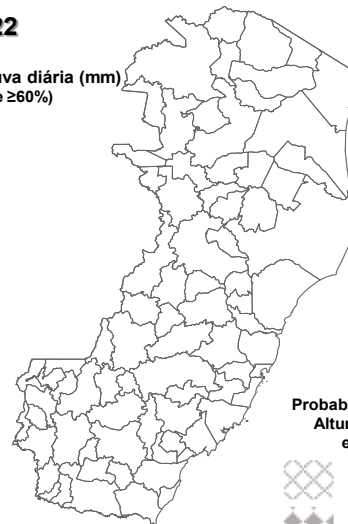
(c)

**Previsão Probabilística de Chuva**

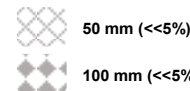
Válida para:  
**13/08/2022**

Altura de chuva diária (mm)  
(Probabilidade  $\geq 60\%$ )

- >70
- 50 a 70
- 30 a 50
- 10 a 30
- 2 a 10
- 0 a 2



Probabilidade (%)\* da  
Altura de Chuva  
exceder:



\*Probabilidades inferiores a 30% para valores >50 ou >100 não são apresentadas no mapa.

Modelos meteorológicos utilizados: GFS, CMC, ICON, ECMWF, UKMO, ACCESS, CMA, ARPEGE, GDAPS, GEFS, GEPS, WRF, COSMO, entre outros.

(d)

[>> Explicação dos mapas](#)



## Acumulado de chuva previsto para o período de 10 a 16/08/2022

A previsão quantitativa/probabilística de chuva para os próximos 7 dias sugere um acumulado médio inferior aos 10 mm na faixa leste e menos que 5 mm no restante do estado (Figura 3).

**Figura 3** – Previsão probabilística (mm) de chuva acumulada para o período de 10 a 16/08/2022 no estado.

### Previsão Probabilística de Chuva

Válida para:  
**10 a 16/08/2022**

Altura de chuva  
Acumulada em 7 dias (mm)  
(Probabilidade  $\geq 50\%$ )\*

>100

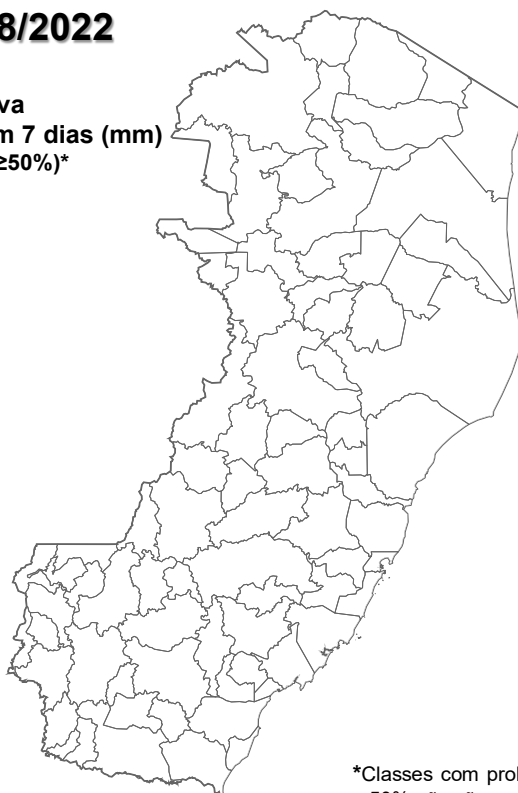
80 a 100

60 a 80

40 a 60

20 a 40

<20



\*Classes com probabilidades inferiores a 50% não são apresentadas no mapa.

Modelos meteorológicos utilizados: GFS, CMC, ICON, ECMWF, ACCESS, CMA, GDAPS, GEFS (ensemble), GEPS (Ensemble), WRF e COSMO.

[>> Entenda este mapa](#)



Figura 4 – Avisos meteorológicos vigentes, de acordo com a previsão da Cepdec.

### Avisos Meteorológicos

Válidos para:  
**10/08/2022**  
(sem avisos)

Impacto\*:

Excepcional

Alto

Moderado

Sem aviso



\*O(s) tipo(s) de aviso no mapa é(ão) representado(s) pelo ícone da Cobrade.

Modelos meteorológicos utilizados: GFS, CMC, ICON, ECMWF, UKMO, ACCESS, CMA, ARPEGE, GDAPS, GEFS, GEPS, WRF, COSMO, entre outros.

(a)

### Avisos Meteorológicos

Válidos para:  
**11/08/2022**  
(sem avisos)

Impacto\*:

Excepcional

Alto

Moderado

Sem aviso



\*O(s) tipo(s) de aviso no mapa é(ão) representado(s) pelo ícone da Cobrade.

Modelos meteorológicos utilizados: GFS, CMC, ICON, ECMWF, UKMO, ACCESS, CMA, ARPEGE, GDAPS, GEFS, GEPS, WRF, COSMO, entre outros.

(b)

Validade	Tipo	Impacto	Região Afetada
-	-	-	-

Impactos: moderado – prob. de 30-50% (exceto tempestades severas) e alto – prob. >50% para o tempo severo previsto (tipo). Excepcional: prob. para tempo sev. raro.

### Avisos e alertas de parceiros:

- Avisos meteorológicos: os avisos meteorológicos das instituições parceiras da Cepdec podem ser acessados nos sites do [Incaper](#) e [Inmet](#)
- Alertas geo-hidrológicos: [não há alertas ativos](#)
- Monitoramento hidrológico: [Sace](#), [boletim semanal \(Grande Vitória\)](#) e [sala de situação](#)

### 5. FONTES DE DADOS/INFORMAÇÕES

- [Defesa Civil Nacional](#)
- [Inmet](#)
- [CPTEC/Inpe](#)
- [Cemaden](#)
- [Incaper](#)
- [CPRM](#)
- [Nomads/NCEP/NOAA](#)
- [CPC/NCEP/NOAA](#)
- [MSC](#)
- [Godae](#)
- [ECMWF](#)
- [DW](#)
- [JMA](#)

Elaborado por Bruce Pontes (CREA AL-1530/D).