



BOLETIM DE AVISOS METEOROLÓGICOS E ALERTAS

ESTADO DO ESPÍRITO SANTO

29 de julho de 2022

Número: 20220729.0 – Atualizado às 12:43 (horário de Brasília)


A Coordenadoria Estadual de Proteção e Defesa Civil, órgão coordenador do Sistema Estadual de Monitoramento e Alerta de Desastres, conforme decreto 4488-R de 09 de agosto 2019, registra:

1. SITUAÇÃO

Frente fria se aproxima no final desta sexta-feira. Possível vendaval no litoral da Região Sul.

2. TEMPO SEVERO PREVISTO

Simbologia:  / **Tipo:** Vendaval / **Cobrade:** 1.3.2.1.5

Todo o território do Espírito Santo se encontra em seca fraca, segundo o [Monitor de Secas](#): **Cobrade 1.4.1.1.0**  .

[>> Acesse as definições](#)

3. RECOMENDAÇÕES

As recomendações para lidar com os fenômenos adversos e seus possíveis efeitos podem ser acessadas na página da [Cepdec](#).

4. ANÁLISE SINÓTICA, PREVISÃO DE TEMPO, AVISOS E ALERTAS

A quinta-feira (28) não registrou chuva na maior parte do Espírito Santo. A rede de estações não registrou acumulados.

Até o fechamento desta edição de sexta-feira (29) dados de satélite mostravam pouca nebulosidade sobre o estado, que tinha céu claro em várias regiões (Figura 1). O prolongamento de um sistema de alta pressão (crista) predominava. O radar meteorológico de Santa Teresa não detectava chuva. Até as 12h20 (horário de Brasília), os pluviômetros oficiais do estado não haviam acumulado chuva. Trechos da Região Serrana começaram o dia com nevoeiro/neblina.

>> Encontre as definições de alguns termos técnicos, utilizados neste item, no anexo e em [1](#), [2](#), [3](#) e [4](#)

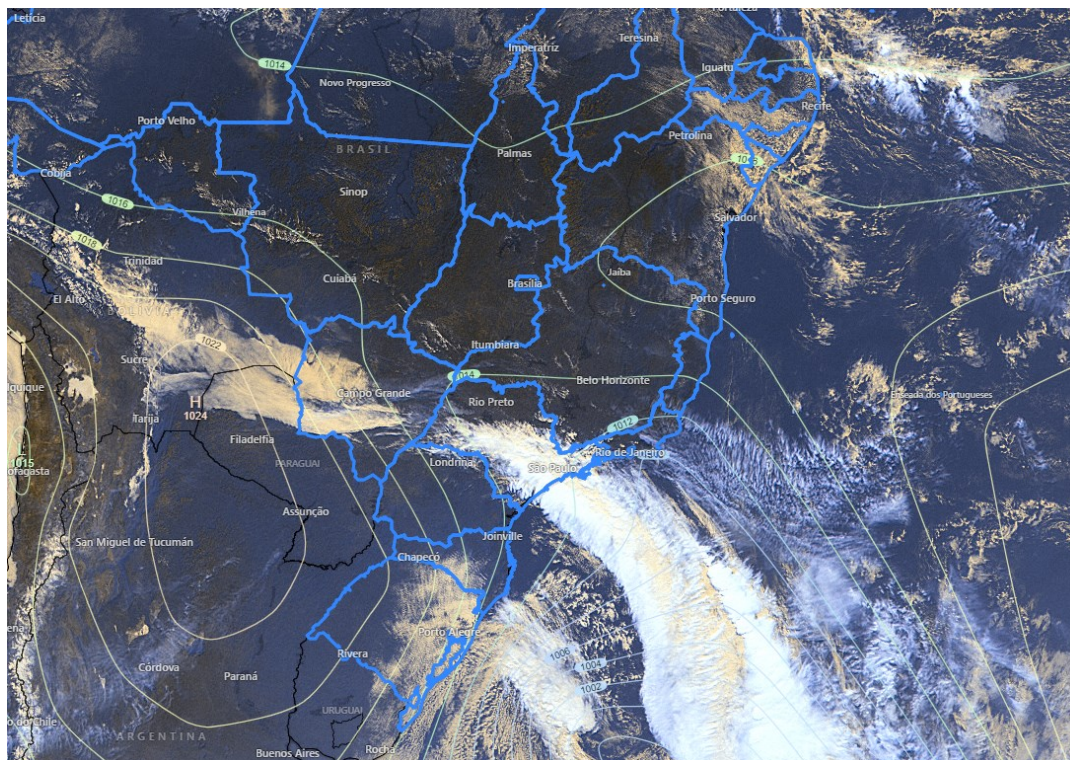
Sexta-feira (29/07/2022)

Nesta sexta-feira (29) a temperatura máxima sobe ainda mais no estado, podendo alcançar os 35 °C em trechos de baixada da Região Sul (umidade relativa mínima de 15-25%) e os 32/33 °C nas demais regiões. Pouca nebulosidade se forma e não há expectativa de chuva (Figura 2a). Uma frente fria deve alcançar o centro-sudeste capixaba do meio da tarde para a noite.

Ainda que a probabilidade não seja alta, os ventos ligados à entrada da frente fria devem vir com algumas **rajadas, as quais podem alcançar 60-70 km/h (45-55% de probabilidade) em pontos do extremo-sudeste do estado (Figura 4a).**

Figura 1 – Imagem do satélite GOES-16 às 15:00 UTC (canal visível) e isóbaras às 15 UTC de 29/07/2022.

- L – Sistema de Baixa Pressão
- H – Sistema de Alta Pressão



Fontes: Windy; ECMWF; NOAA.

Sábado (30/07/2022)

Devido ao avanço da frente fria, o sábado (30) tem grande aumento de nuvens baixas (maiores aberturas de sol na divisa com Minas Gerais) e queda de temperatura máxima no centro-sudeste do estado. Chove um pouco em pontos do extremo-sudeste (Figura 2b), não se descartando algum chuveiro em pontos da região da Figura 2b situada entre as curvas tracejadas. Vento moderado na maior parte do litoral, com rajadas de até 40-50 km/h.

Tendências para domingo e segunda-feira (31/07 e 01/08/2022)

O domingo (31) deve ter variação de nebulosidade na maior parte do Espírito Santo. Há expectativa de chuva ocasional em trechos do extremo-norte – mais provável pela madrugada/manhã (Figura 2c). A temperatura máxima se mantém estável sobre o centro-sudoeste e diminui nas demais regiões. A temperatura mínima tende a ocorrer à noite na metade sul capixaba.

Segunda-feira (01) com variação de nuvens da madrugada para a manhã no centro-norte e parte da Serrana, com chuva passageira pela manhã no extremo-nordeste. A metade sul do



estado começa o dia com temperatura mais baixa que nos dias anteriores, mas a temperatura máxima aumenta em relação ao domingo. Possível nevoeiro ao amanhecer em trechos das regiões Serrana e Sul.

A condição de tempo detalhada pode ser acessada na [página da CM/Incaper](#).

Previsão probabilística de chuva

Sexta-feira (29) – Figura 2a: não há probabilidade significativa para chuva no Espírito Santo.

Sábado (30) – Figura 2b: probabilidade de 70-80% para acumulado de chuva de 1 a 5 mm (áreas esverdeadas do mapa – setor sudeste). Não há probabilidade significativa para chuva (acima de 1 mm) nas demais regiões do Espírito Santo.

Domingo (31) – Figura 2c: probabilidade de 70-80% para acumulado de chuva de 2 a 10 mm nas áreas esverdeadas do mapa (extremo-norte). Não há probabilidade significativa para chuva nas demais regiões do Espírito Santo.

Segunda-feira (01) – Figura 2d: probabilidade de 60*-70% para acumulado de chuva de 2 a 10 mm nas áreas esverdeadas do mapa (extremo-nordeste). Não há probabilidade significativa para chuva nas demais regiões do Espírito Santo.

*Os modelos apresentaram muita discordância entre si para o(s) intervalo(s) de chuva nesta(s) probabilidade(s).



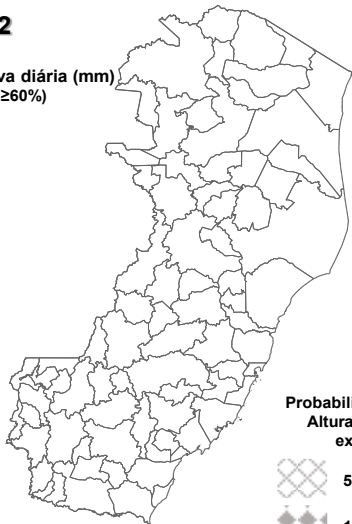
Figura 2 – Previsão probabilística (%) relativa aos intervalos diários de chuva previstos (mm/dia) para 29 (a), 30 (b), 31/07 (c) e 01/08/2022 (d).

Previsão Probabilística de Chuva

Válida para:
29/07/2022

Altura de chuva diária (mm)
(Probabilidade ≥60%)

- >70
- 50 a 70
- 30 a 50
- 10 a 30
- 2 a 10
- 0 a 2



Probabilidade (%)* da
Altura de Chuva
exceder:

- 50 mm (<<5%)
- 100 mm (<<5%)

*Probabilidades inferiores a 30% para valores >50 ou >100 não são apresentadas no mapa.

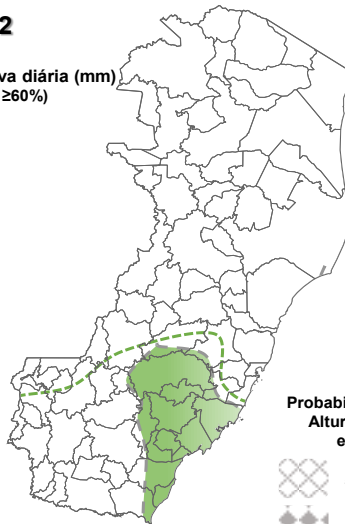
Modelos meteorológicos utilizados: GFS, CMC, ICON, ECMWF, UKMO, ACCESS, CMA, ARPEGE, GDAPS, GEFS, GEPS, WRF, COSMO, entre outros.

Previsão Probabilística de Chuva

Válida para:
30/07/2022

Altura de chuva diária (mm)
(Probabilidade ≥60%)

- >70
- 50 a 70
- 30 a 50
- 10 a 30
- 2 a 10
- 0 a 2



Probabilidade (%)* da
Altura de Chuva
exceder:

- 50 mm (<<5%)
- 100 mm (<<5%)

*Probabilidades inferiores a 30% para valores >50 ou >100 não são apresentadas no mapa.

Modelos meteorológicos utilizados: GFS, CMC, ICON, ECMWF, UKMO, ACCESS, CMA, ARPEGE, GDAPS, GEFS, GEPS, WRF, COSMO, entre outros.

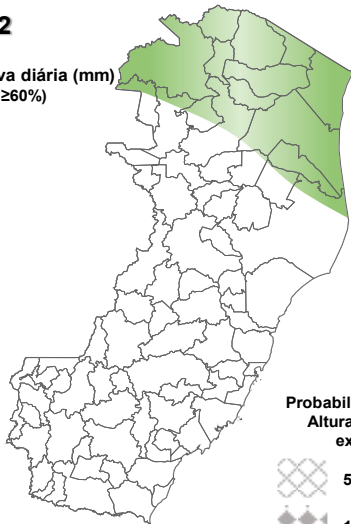
(a) (b)

Previsão Probabilística de Chuva

Válida para:
31/07/2022

Altura de chuva diária (mm)
(Probabilidade ≥60%)

- >70
- 50 a 70
- 30 a 50
- 10 a 30
- 2 a 10
- 0 a 2



Probabilidade (%)* da
Altura de Chuva
exceder:

- 50 mm (<<5%)
- 100 mm (<<5%)

*Probabilidades inferiores a 30% para valores >50 ou >100 não são apresentadas no mapa.

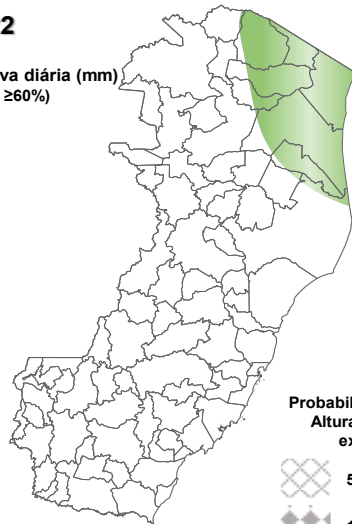
Modelos meteorológicos utilizados: GFS, CMC, ICON, ECMWF, UKMO, ACCESS, CMA, ARPEGE, GDAPS, GEFS, GEPS, WRF, COSMO, entre outros.

Previsão Probabilística de Chuva

Válida para:
01/08/2022

Altura de chuva diária (mm)
(Probabilidade ≥60%)

- >70
- 50 a 70
- 30 a 50
- 10 a 30
- 2 a 10
- 0 a 2



Probabilidade (%)* da
Altura de Chuva
exceder:

- 50 mm (<<5%)
- 100 mm (<<5%)

*Probabilidades inferiores a 30% para valores >50 ou >100 não são apresentadas no mapa.

Modelos meteorológicos utilizados: GFS, CMC, ICON, ECMWF, UKMO, ACCESS, CMA, ARPEGE, GDAPS, GEFS, GEPS, WRF, COSMO, entre outros.

(c)

(d)

[>> Explicação dos mapas](#)



Acumulado de chuva previsto para o período de 29/07 a 04/08/2022

A previsão quantitativa/probabilística de chuva para os próximos 7 dias sugere um acumulado médio inferior aos 20 mm (Figura 3) na maior parte do estado, com exceção de pontos do extremo-nordeste, que podem acumular entre 20 e 30 mm.

Figura 3 – Previsão probabilística (mm) de chuva acumulada para o período de 29/07 a 04/08/2022 no estado.

Previsão Probabilística de Chuva

Válida para:
29/07 a 04/08/2022

Altura de chuva
Acumulada em 7 dias (mm)
(Probabilidade $\geq 50\%$)*

>100

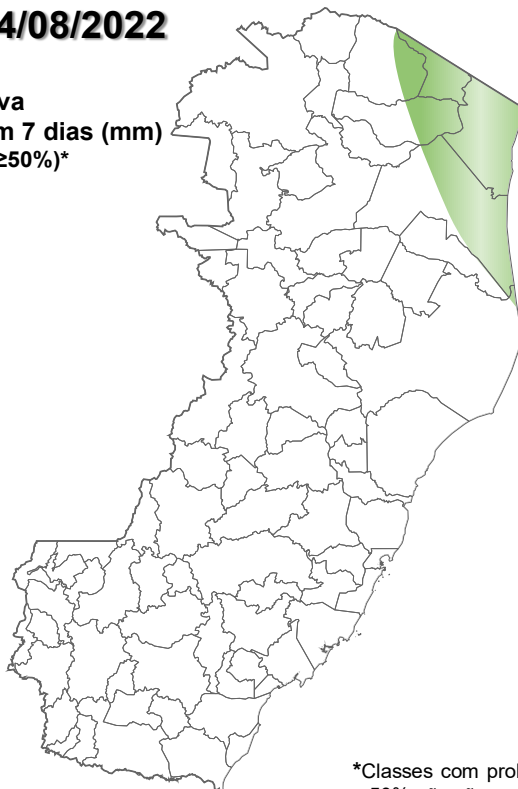
80 a 100

60 a 80

40 a 60

20 a 40

<20



*Classes com probabilidades inferiores a 50% não são apresentadas no mapa.

Modelos meteorológicos utilizados: GFS, CMC, ICON, ECMWF, ACCESS, CMA, GDAPS, GEFS (ensemble), GEPS (Ensemble), WRF e COSMO.

[>> Entenda este mapa](#)

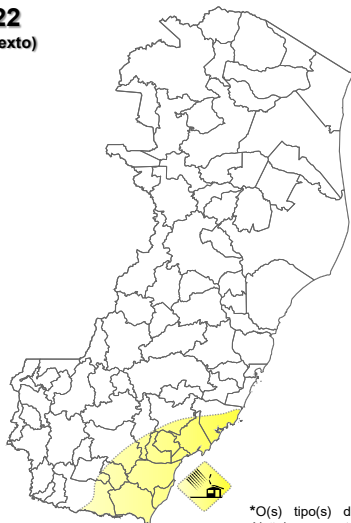


Figura 4 – Avisos meteorológicos vigentes, de acordo com a previsão da Cepdec.

Avisos Meteorológicos

Válidos para:
29/07/2022
(detalhes no texto)

Impacto*:



*O(s) tipo(s) de aviso no mapa é(ão) representado(s) pelo ícone da Cobrade.

Modelos meteorológicos utilizados: GFS, CMC, ICON, ECMWF, UKMO, ACCESS, CMA, ARPEGE, GDAPS, GEFS, GEPS, WRF, COSMO, entre outros.

(a)

Avisos Meteorológicos

Válidos para:
30/07/2022
(sem avisos)

Impacto*:



*O(s) tipo(s) de aviso no mapa é(ão) representado(s) pelo ícone da Cobrade.

Modelos meteorológicos utilizados: GFS, CMC, ICON, ECMWF, UKMO, ACCESS, CMA, ARPEGE, GDAPS, GEFS, GEPS, WRF, COSMO, entre outros.

(b)

Validade	Tipo	Impacto	Região Afetada
29/07/2022 (tarde/noite)	Vendaval	Moderado	Extremo-sudeste

Impactos: moderado – prob. de 30-50% (exceto tempestades severas) e alto – prob. >50% para o tempo severo previsto (tipo). Excepcional: prob. para tempo sev. raro.

Avisos e alertas de parceiros:

- Avisos meteorológicos: os avisos meteorológicos das instituições parceiras da Cepdec podem ser acessados nos sites do [Incaper](#) e [Inmet](#)
- Alertas geo-hidrológicos: [não há alertas ativos](#)
- Monitoramento hidrológico: [Sace](#), [boletim semanal \(Grande Vitória\)](#) e [sala de situação](#)

5. FONTES DE DADOS/INFORMAÇÕES

- [Defesa Civil Nacional](#)
- [Inmet](#)
- [CPTEC/Inpe](#)
- [Cemaden](#)
- [Incaper](#)
- [CPRM](#)
- [Nomads/NCEP/NOAA](#)
- [CPC/NCEP/NOAA](#)
- [MSC](#)
- [Godae](#)
- [ECMWF](#)
- [DW](#)
- [JMA](#)

Elaborado por Bruce Pontes (CREA AL-1530/D).